

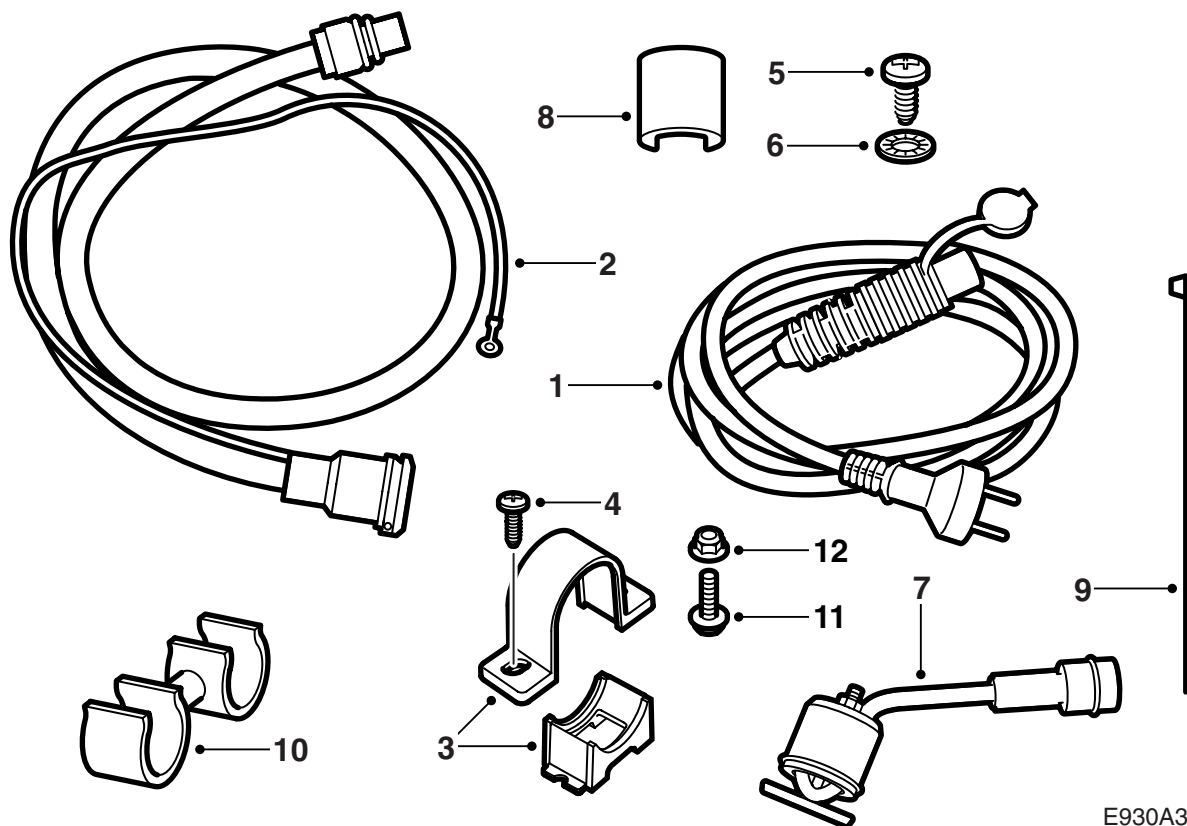


MONTERINGSANVISNING · INSTALLATION INSTRUCTIONS
MONTAGEANLEITUNG · INSTRUCTIONS DE MONTAGE

Saab 9-5 B205, B235

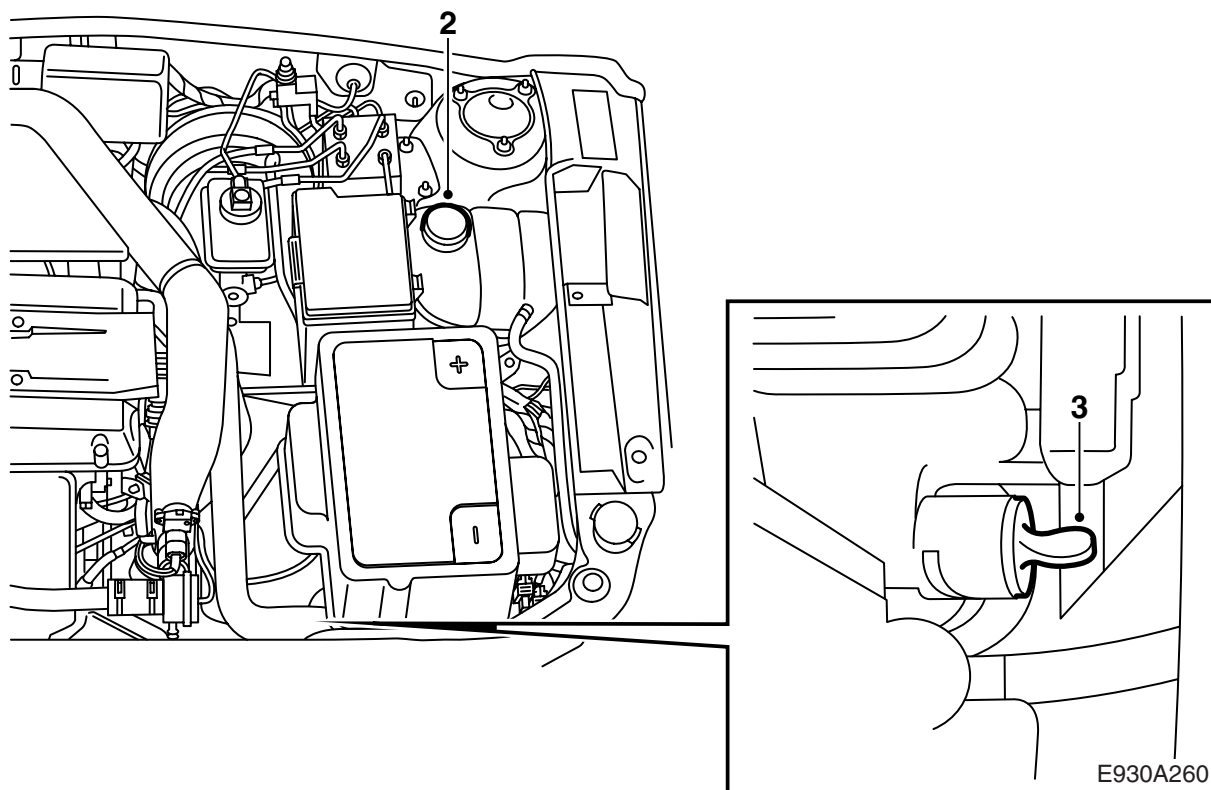
Штепсельный обогреватель

Accessories Part No.	Group	Date	Instruction Part No.	Replaces
32 025 650 32 026 240	9:87-31	Oct 07	53 29 271	53 29 271 Sep 05



E930A393

- 1 Соединительный кабель
- 2 Вводной контакт с вводным кабелем
- 3 Держатель
- 4 Винт (2 шт.) -M05
- 5 Винт
- 6 Зубчатая шайба
- 7 Нагревательный элемент
- 8 Фиксирующий зажим
- 9 Хомут (5 шт.)
- 10 Зажим
- 11 Винт (2 шт.) M06
- 12 Гайка (2 шт.) M06-

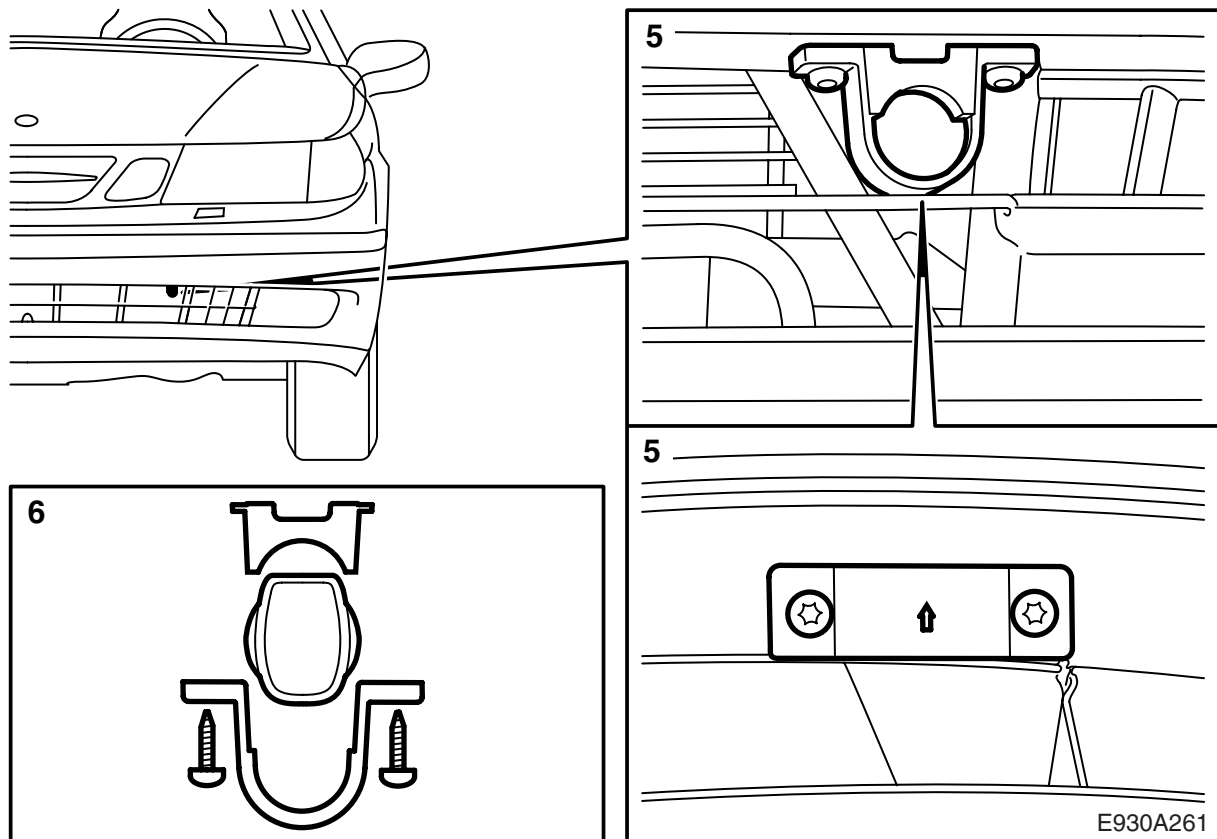


- 1 Полностью прочитайте инструкцию по монтажу и проверьте, чтобы все детали, входящие в комплект, имелись в наличии.
- 2 Положите защиту на крыло и снимите крышку расширительного бачка системы охлаждения.

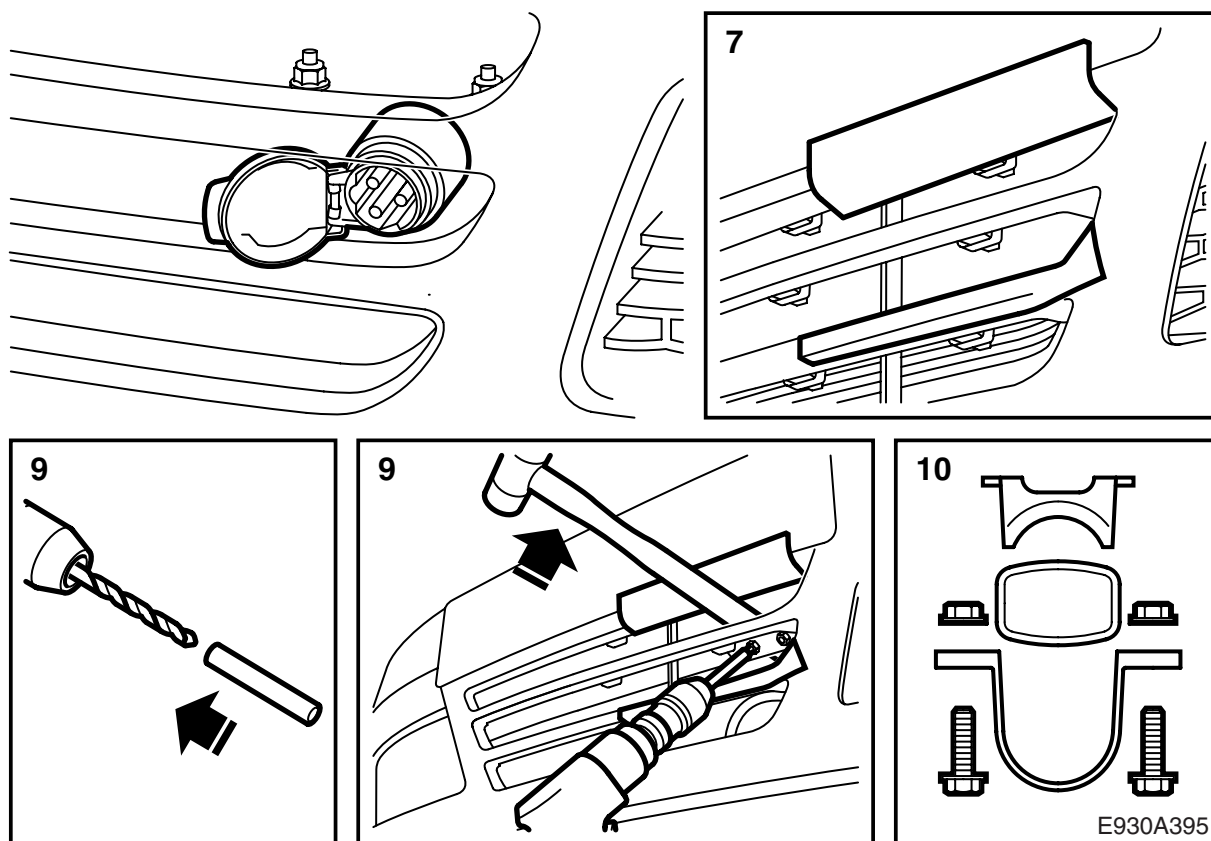
⚠ ПРЕДУПРЕЖДЕНИЕ

Будьте осторожны, если двигатель горячий. Охлаждающая жидкость горячая. Можно обжечься об коллектор выхлопных газов.

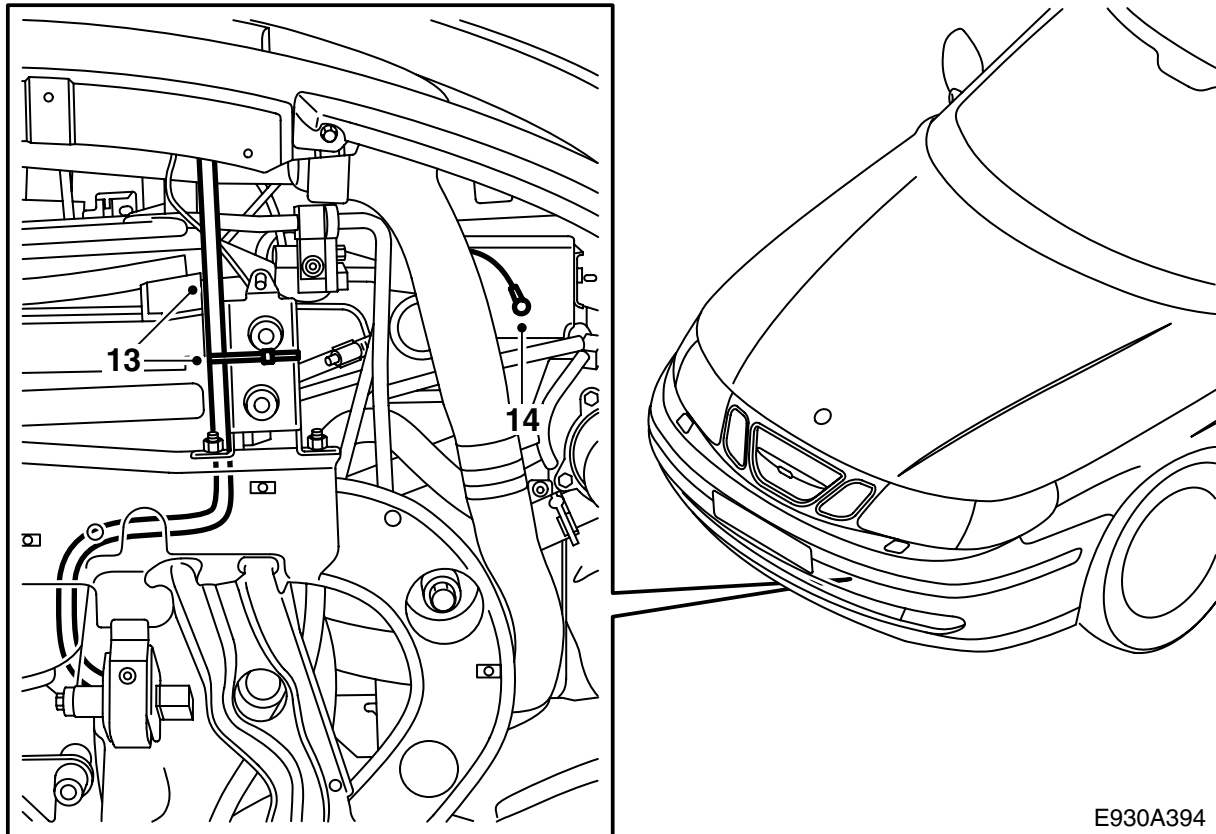
- 3 Поднимите автомобиль. Подставьте резервуар для охлаждающей жидкости. Демонтируйте воздухоотражатель за бампером, подсоедините шланг, откройте сливную пробку, подсоедините шланг и слейте охлаждающую жидкость.
- 4 Опустите автомобиль до подходящей рабочей высоты для монтажа входного контакта в оболочке бампера.



- 5 -M05: Наметьте место расположения держателя вводного контакта (стрелка на держателе должна указывать вперед) и сделайте отверстие шилом.
- 6 -M05: Установите вводной контакт в держателе (крышку следует открывать вверх) и смонтируйте держатель на бампере. Продолжайте с пункта 12.

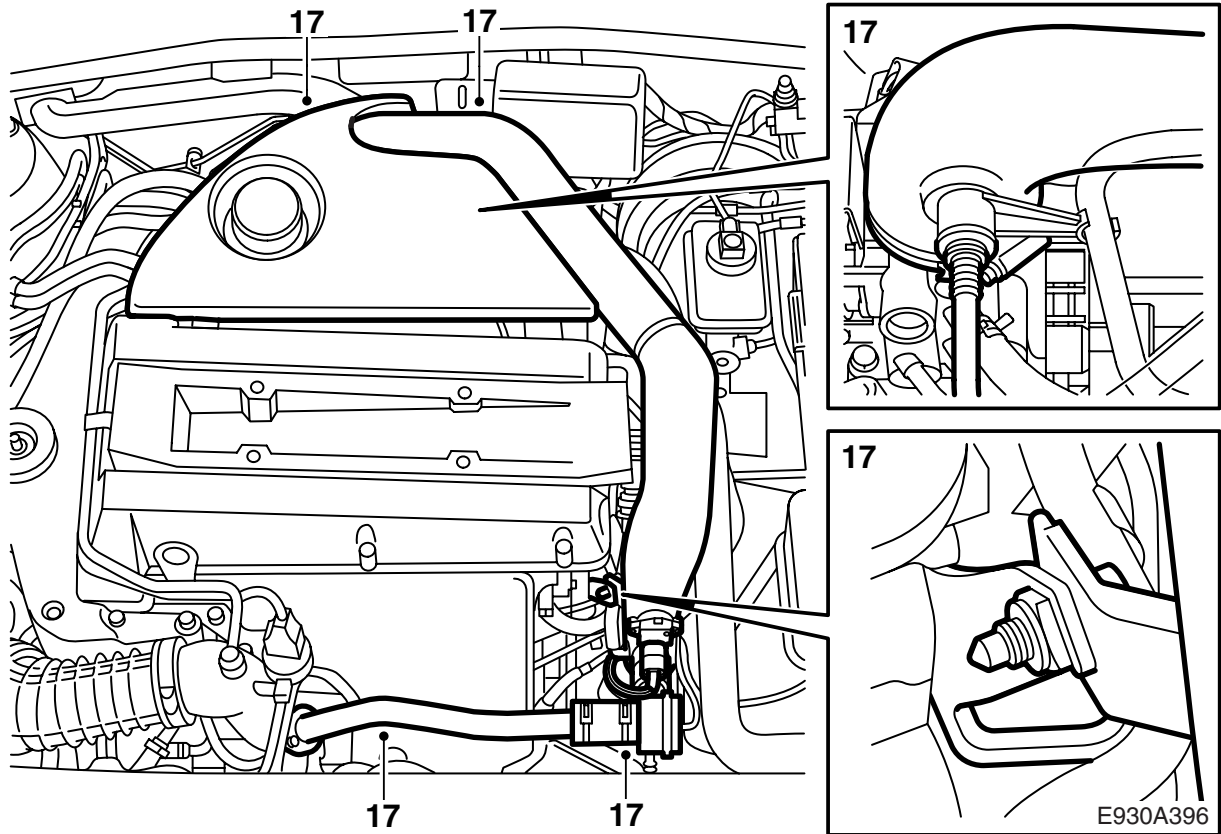


- 7 **M06**:- Закрепите лентой, например тканой лентой на спойлере, чтобы не допустить утечки.
- 8 **M06**:- Отметьте шилом на перекладине, см. иллюстрацию, где должен быть размещен впускной контакт, стрелка на держателе должна быть направлена вперед.
- 9 **M06**:- Просверлите два отверстия по 6 мм в перекладине. Пригните немного перекладину, например ручкой молотка, чтобы облегчить доступ. Смонтируйте пластмассовый шланг на сверле, чтобы не повредить лак.
- 10 **M06**:- Установите контакт входа в держателе и затяните винт и гайку. Крышка должна быть открыта в сторону номерного знака.
- 11 **M06**:- Снимите ленту.

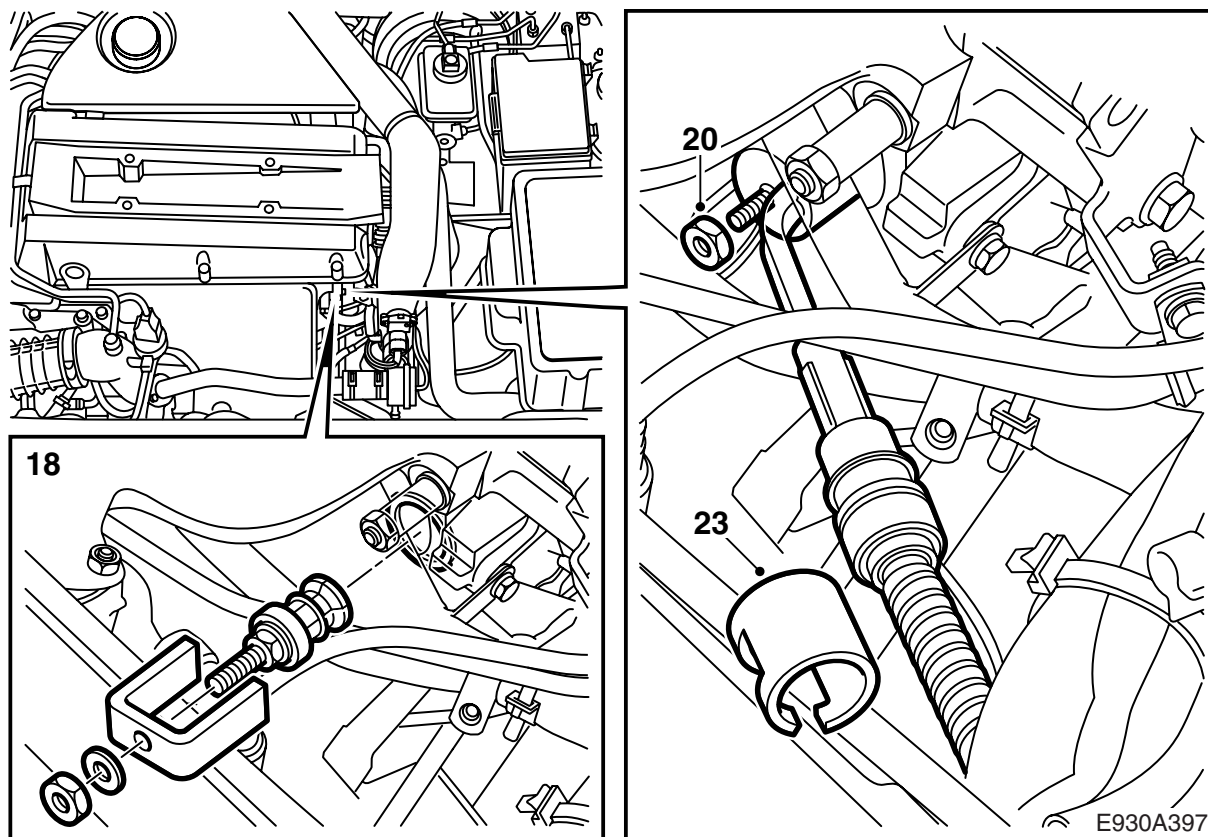


E930A394

- 12 Поднимите автомобиль и затяните сливную пробку.
- 13 Проложите вводной кабель между радиатором и несущей рамой. Положите контакт вводного кабеля на коробку передач.
- 14 Просверлите сверлом 3,5 мм отверстие для заземляющего провода на нижней стороне левой конструктивной опоры.
- 15 Соскребите краску дочиستا для надежного заземления и прикрутите заземляющий провод винтом и зубчатой шайбой (зубчатую шайбу следует располагать между кабельной клеммой заземляющего провода и кузовом). Нанесите растекающуюся защиту от коррозии арт. № 30 15 971. Зафиксируйте кабель заземления вдоль вводного кабеля.
- 16 Смонтируйте воздухоотражатель и опустите автомобиль.



- 17 Демонтируйте колпак двигателя и отсоедините шланги и провода от трубы турбонагнетания. Демонтируйте трубу турбонагнетания между охладителем нагретого воздуха и дросселем, включая перепускную трубу и тепловой экран над коллектором выхлопных газов. Заглушите отверстия.



18 При необходимости демонтируйте кабель нижнего кислородного датчика и пробку с помощью инструмента 260 147 020. Пользуйтесь, например, гильзой длиной 17 мм.

19 Нанесите бескислотный вазелин арт. № 30 06 665 или аналогичный на O-кольцо элемента обогревателя.

20 Установите нагревательный элемент так, чтобы его электроконтакт был направлен к левой стороне автомобиля и чтобы подсоединение оказалось между трубами охлаждающей жидкости и под трубой охлаждения турбокомпрессора. Не затягивайте гайку крепления нагревательного элемента.

21 Отрегулируйте положение корпуса обогревателя так, чтобы он не касался труб охлаждающей жидкости. Затяните гайку.

Момент затягивания: 3,5 Нм

Подсоедините кабель к нижнему кислородному датчику и зафиксируйте его.

22 Смажьте бескислотным вазелином, арт. № 30 15 286 или аналогичным, уплотнительное кольцо вводного кабеля и подсоедините кабель к нагревательному элементу.

23 Смонтируйте зажим на подсоединении. Когда зажим правильно смонтирован, слышится щелчок.

24 **Авт.:** Зафиксируйте вводной кабель на нижнем кабеле около полки аккумулятора с помощью зажимов, входящих в комплект.

Мех.: Зафиксируйте вводной кабель на левой конструктивной опоре хомутом.

⚠ ПРЕДУПРЕЖДЕНИЕ

Проверьте, чтобы кабель не прилегал к острым краям или горячим поверхностям. Обратите внимание на турбоагрегат. Порезы и оплавления кабеля могут вызвать короткое замыкание.

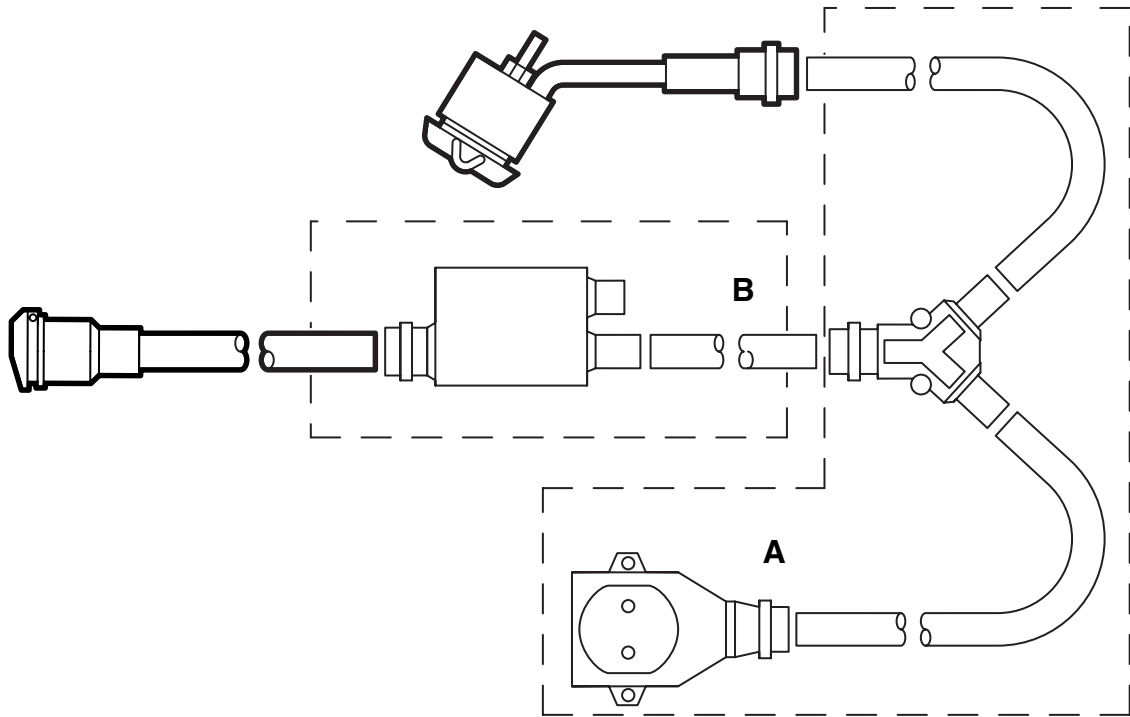
- 25 Проверьте заземляющее соединение между штырем заземления вводного контакта, оболочкой обогревателя и кузовом автомобиля.
- 26 Смонтируйте тепловой экран, смажьте уплотнительное кольцо перепускной трубы бескислотным вазелином и смонтируйте трубу турбодавления с перепускной трубой. Подсоедините вакуумный шланг к перепускной трубе, а также шланге и штепсельные разъемы к трубе турбонагнетания. Смонтируйте колпак двигателя.
- 27 Залейте охлаждающую жидкость и проверьте герметичность системы.
- 28 Прокчайте систему охлаждения следующим образом:

Примечание

АС/АСС должен быть выключен.

Наполните систему охлаждения до максимального уровня. Закройте крышку расширительного бачка. Запустите двигатель и дайте ему поработать с различными уровнями оборотов, пока не включится вентилятор радиатора. Осторожно откройте крышку расширительного бачка и наполните до максимального уровня. Закройте крышку. Заглушите двигатель и при необходимости долейте хладагент до максимального уровня.

- 29 Проверьте герметичность системы охлаждения и функционирование обогревателя.
- 30 Положите инструкцию по монтажу в автомобиле и обратите внимание клиента на инструкции для пользователя.



E930A073

- A Комплект ответвлений трубопроводов
- B Комплект таймера

Инструкции для пользователя

- Соединительный кабель должен представлять собой маслостойкий резиновый кабель, одобренный для использования вне помещения и имеющий сечение не менее 3x1,5 мм².
- Обогреватель двигателя можно подсоединять только к заземленной розетке.
- Осторожно обращайтесь со всеми кабелями. Будьте особо внимательны к опасности заземлений между капотом и кузовом, а также к опасности порезов об острые края металла.

**ПРЕДУПРЕЖДЕНИЕ**

Регулярно проверяйте заземляющее соединение между заземляющим штырем вводного контакта, оболочкой обогревателя и кузовом автомобиля.

- Регулярно обследуйте соединительный кабель на наличие повреждений и старение. Поврежденный кабель следует немедленно заменить.

Примечание

Функция обогревателя может быть нарушена, если:

- охлаждающая жидкость загрязнена
- уровень охлаждающей жидкости недостаточный либо в систему попал воздух
- в системе имеется скопление шуги
- используется цемент для радиатора