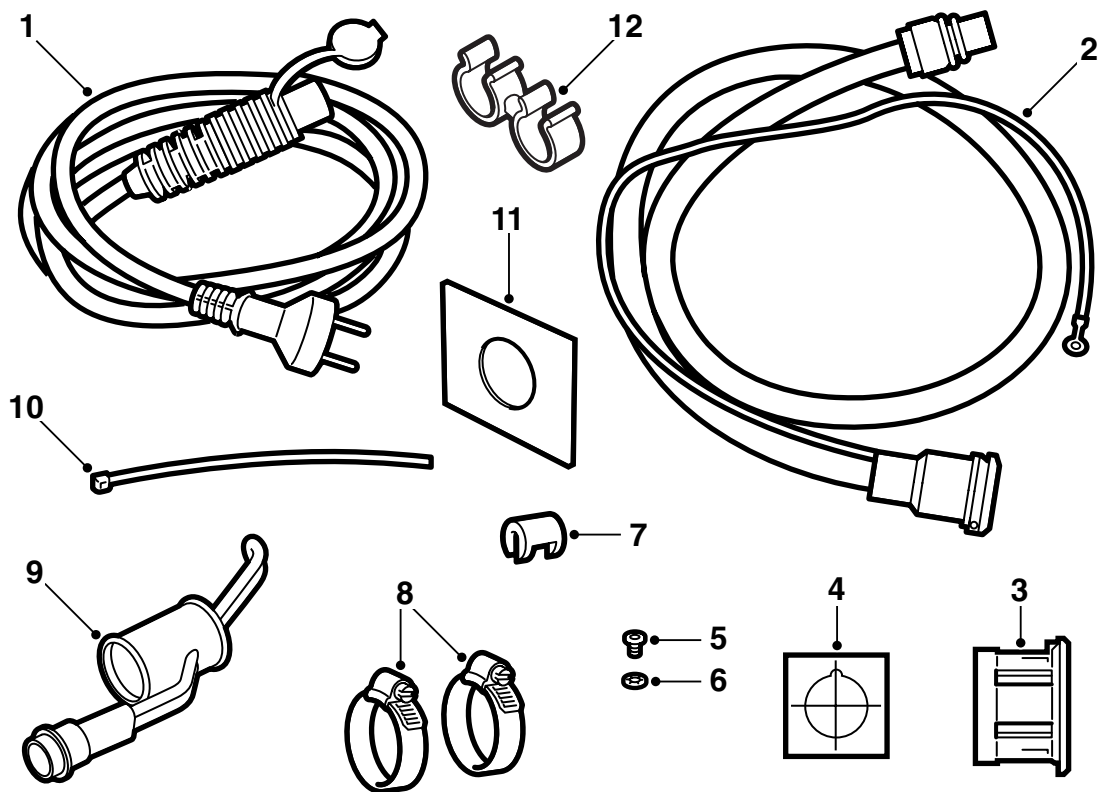


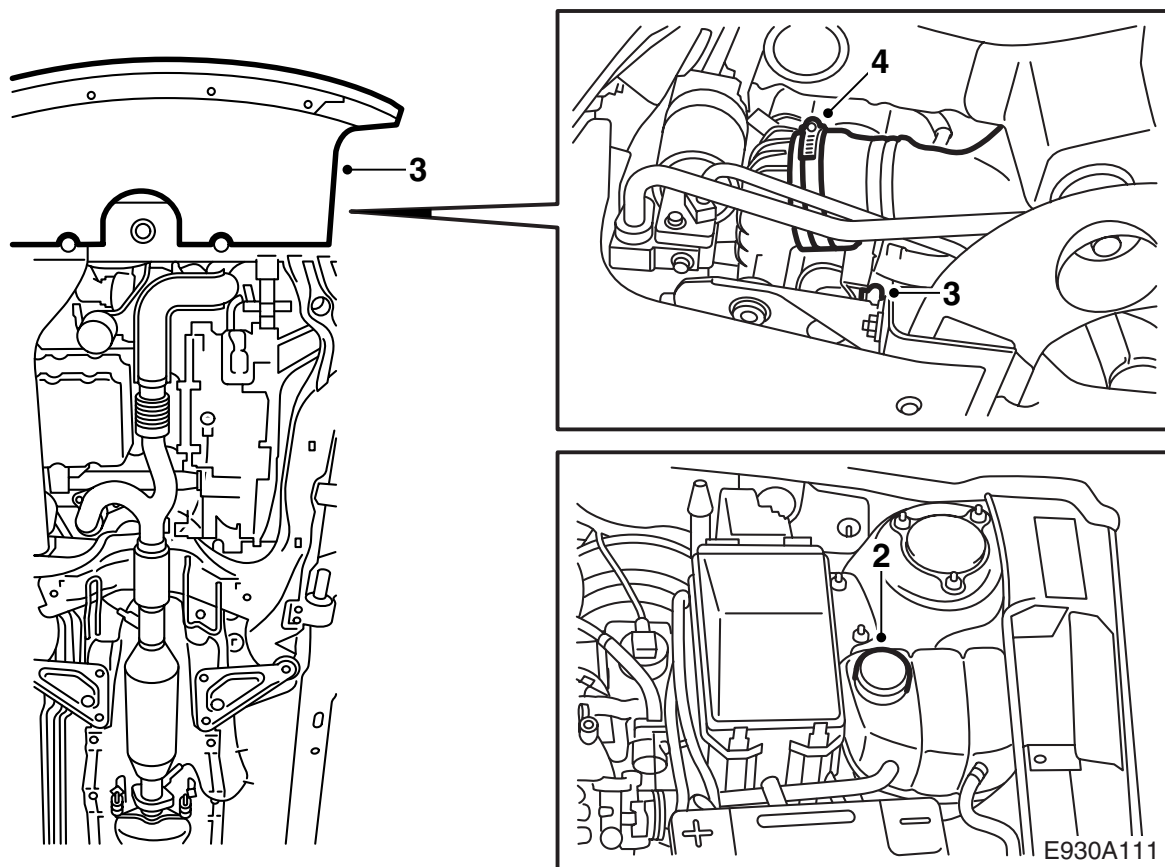
**SAAB****MONTERINGSANVISNING · INSTALLATION INSTRUCTIONS  
MONTAGEANLEITUNG · INSTRUCTIONS DE MONTAGE****Saab 9-5 B308 M00-****Штепсельный обогреватель**

Accessories Part No.	Group	Date	Instruction Part No.	Replaces
400 126 660	9:87-22	Dec 99	51 92 653	51 92 653 Oct 99



E930A121

- 1 Соединительный кабель
- 2 Входной контакт с входным кабелем
- 3 Расширяющаяся гильза
- 4 Самоклеящийся шаблон
- 5 Винт
- 6 Зубчатая шайба
- 7 Фиксирующий зажим
- 8 Зажим для шлангов (2 шт.)
- 9 Нагревательный элемент
- 10 Хомуты (5 шт.)
- 11 Усиливающая шайба
- 12 Двойной зажим



- 1 Полностью прочитайте инструкцию по монтажу и проверьте, чтобы все детали, входящие в комплект, имелись в наличии.

### Примечание

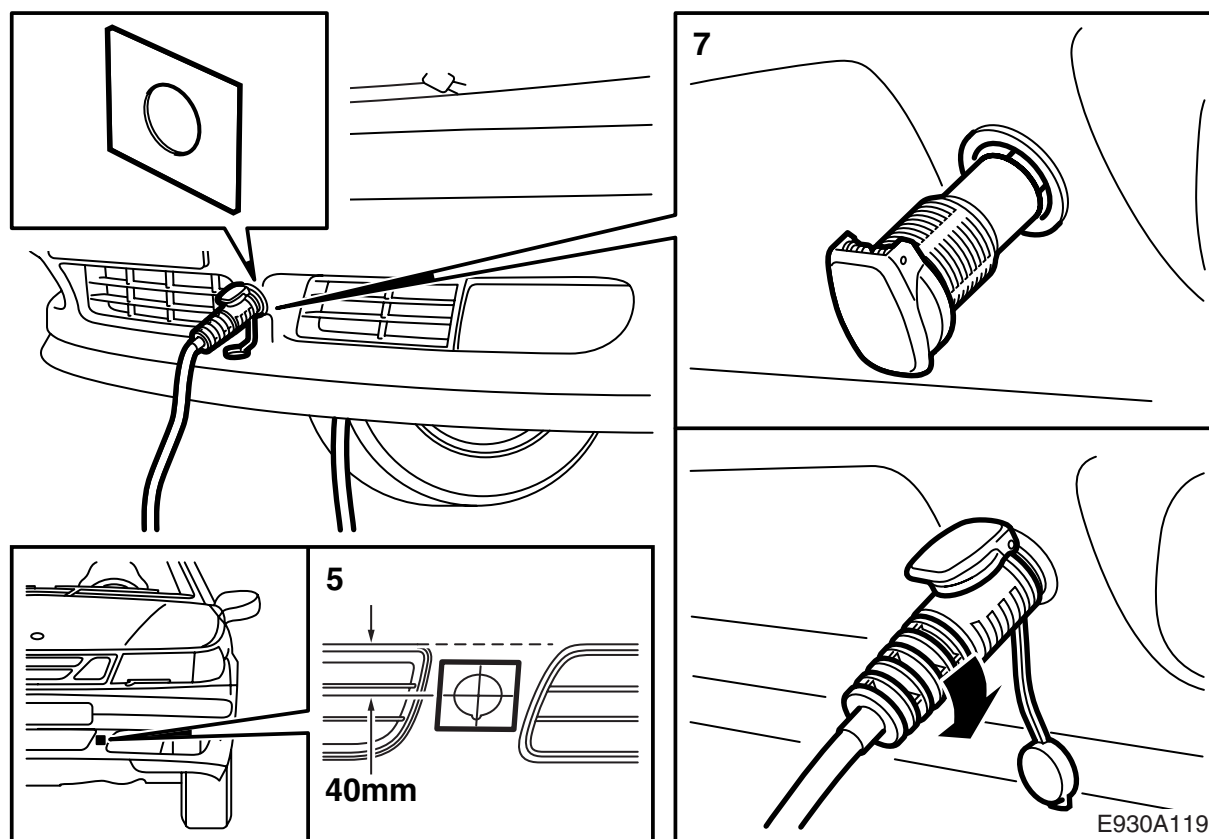
Проверьте и запишите код радио, если автомобиль оснащен любым радио, кроме аудиосистемы Saab.

- 2 Положите защиту на крыло и снимите крышку расширительного бачка системы охлаждения.

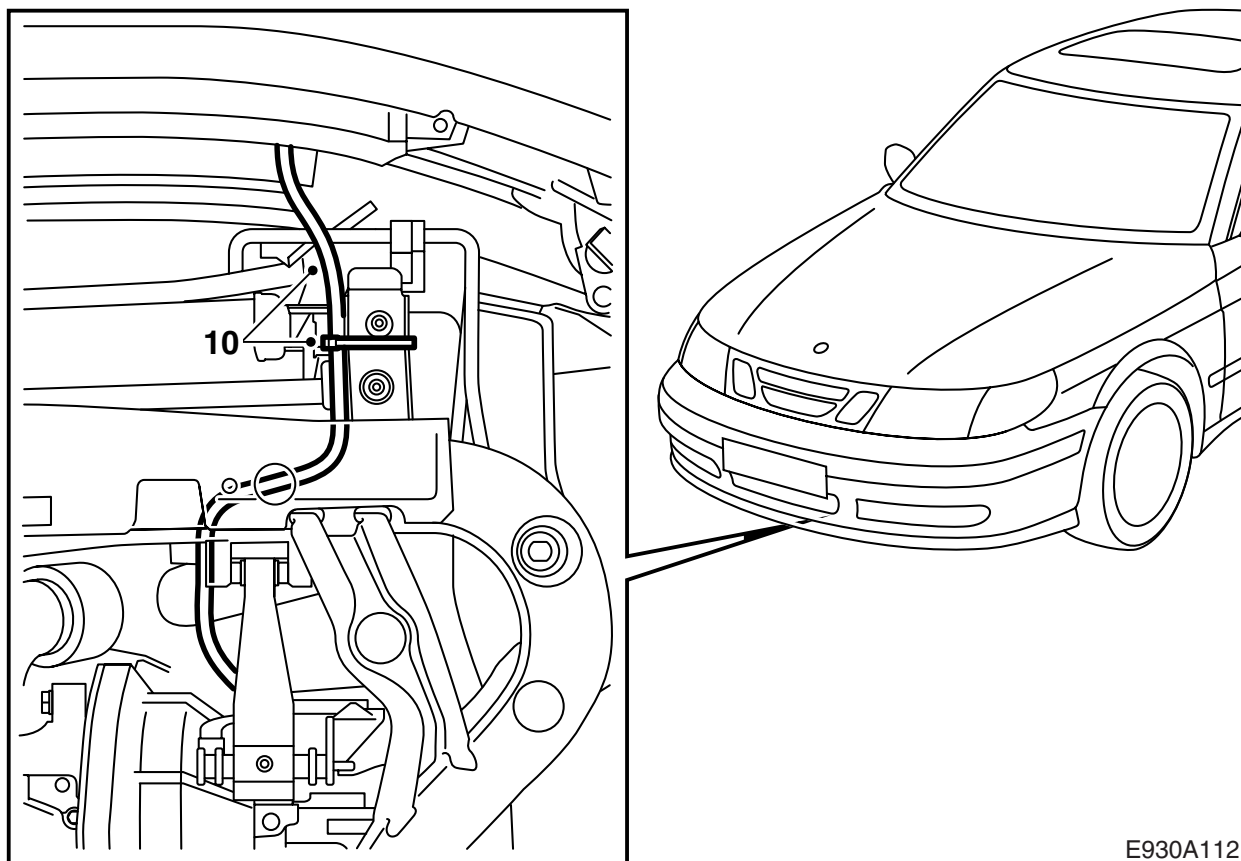
### **⚠ ПРЕДУПРЕЖДЕНИЕ**

Будьте осторожны, если двигатель горячий. Охлаждающая жидкость горячая. Можно обжечься об колена трубы.

- 3 Поднимите автомобиль. Подставьте резервуар для охлаждающей жидкости. Демонтируйте воздухоотражатель позади бампера, подсоедините шланг, откройте сливную пробку и слейте охлаждающую жидкость.
- 4 Демонтируйте зажим крепления трубы турбонагнетания на охладителе нагнетаемого воздуха. Оставьте зажим шланга висеть на охладителе нагнетаемого воздуха.

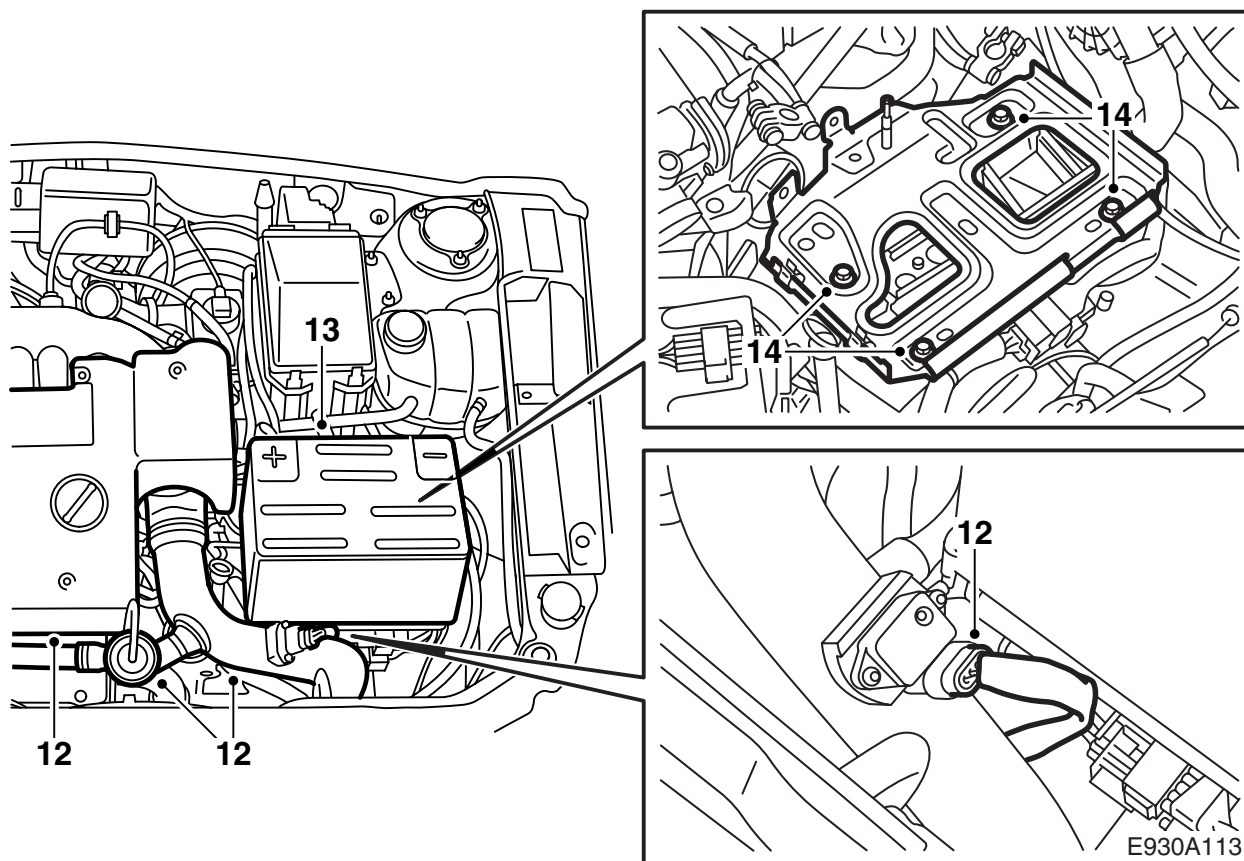


- 5 Опустите автомобиль до подходящей рабочей высоты для монтажа входного контакта в оболочке бампера.
- 6 Наметьте место, где будет делаться выемка для входного контакта с помощью самоклеящегося шаблона. Поместите линейку или тейп над проемами в бампере и отмерьте место расположения шаблона, см. рисунок.
- 7 Осторожно раздайте отверстие пилой для отверстий 30 мм. Предварительно насверлите сверлом того же размера, что и направляющий палец пилы для отверстий. Зачистите края отверстия и вышлифуйте паз 4 мм-вым круглым рашпилем. Уберите шаблон.
- 8 Вставьте расширяющуюся гильзу входного контакта спереди и смонтируйте усиливающую шайбу на задней стороне бампера. Смонтируйте входной контакт обогревателя. С помощью соединительного кабеля затяните входной контакт. Поворачивайте по часовой стрелке до тех пор, пока входной контакт не будет зафиксирован.
- 9 Поднимите автомобиль и затяните сливную пробку на радиаторе.



E930A112

- 10 Проложите входной кабель между радиатором и несущей рамой. Наложите клемму входного кабеля на коробку передач и зафиксируйте входной кабель, как показано на рисунке.
- 11 Смонтируйте воздухоотражатель и опустите автомобиль.

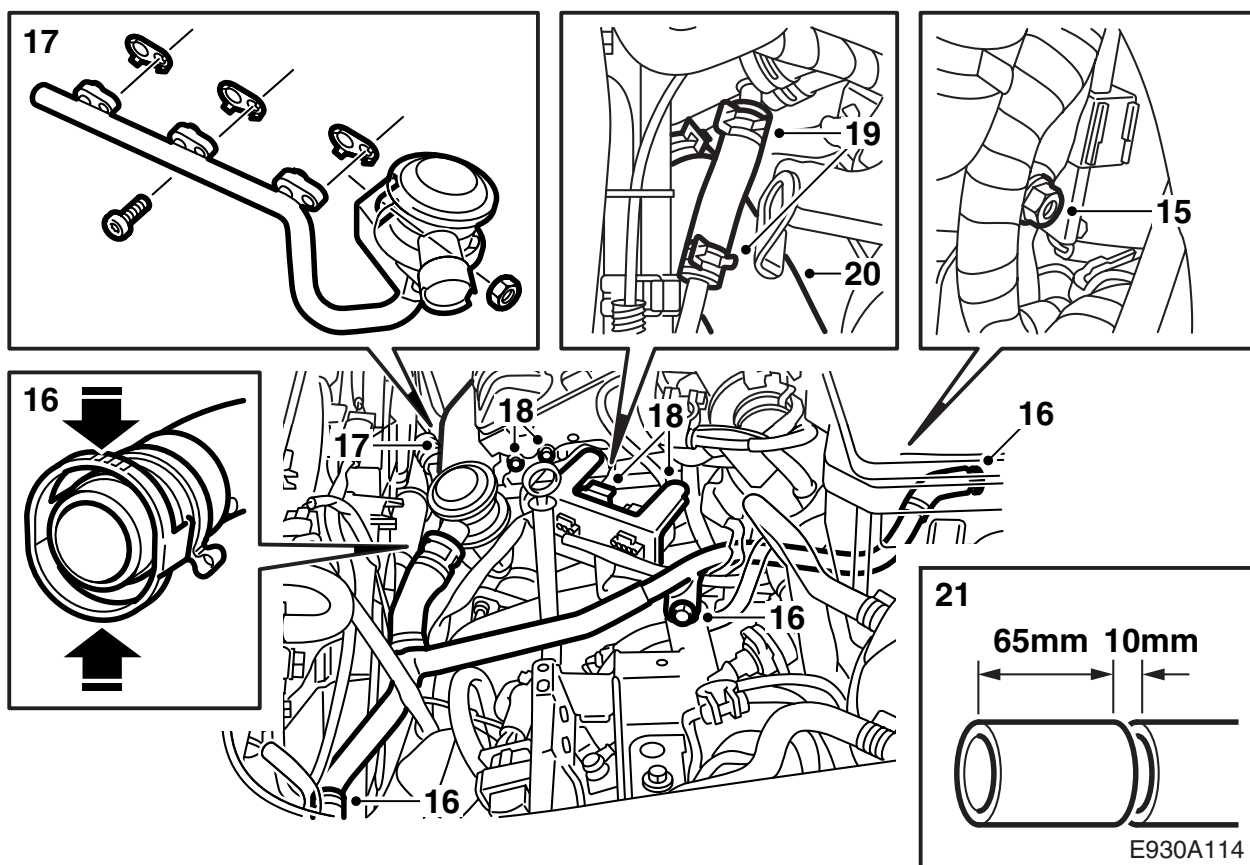


12 Демонтируйте колпак двигателя и байпасную трубу с клапаном, заглушите приток трубы во впускной трубе турбоагрегата.

Отсоедините контактный разъем датчика температуры/давления и демонтируйте трубу турбо-нагнетания.

13 Демонтируйте крышку аккумулятора, кабели аккумулятора и шланг проветривания, а затем снимите аккумулятор.

14 Демонтируйте полку аккумулятора.

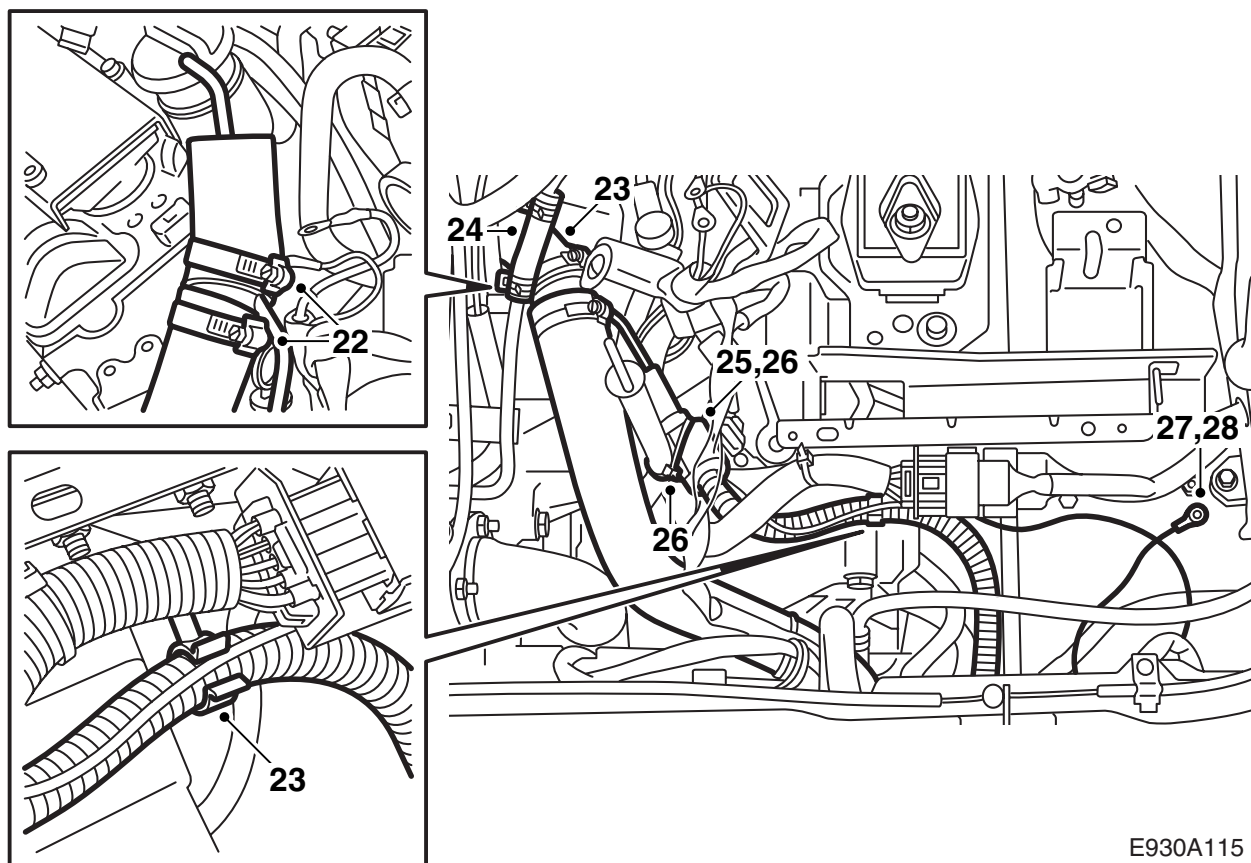


- 15 Разъедините и высвободите штепсельные разъемы из крепления между двигателем и коробкой передач.
- 16 Отсоедините трубу инъекции воздуха от клапанов и приточного шланга. Демонтируйте крепление и трубу инъекции воздуха.
- 17 Демонтируйте тепловой экран и клапан с трубой.

### Указание

Выбросьте три прокладки; при демонтаже трубы их следует **всегда** заменять на новые.

- 18 Демонтируйте крепление с проводкой от двигателя и коробки передач и отсоедините заземление на головке блока цилиндров. Уберите в сторону крепление.
- 19 Демонтируйте соединительный шланг турбо от труб охлаждающей жидкости.
- 20 Отсоедините шланг охлаждающей жидкости от патрубка.
- 21 Наметьте тейпом или чем-то подобным и отрежьте шланг охлаждающей жидкости на расстоянии 65 мм от входа охлаждающей жидкости в двигатель, отрежьте 10 мм, как показано на рисунке.



E930A115

- 22 Смонтируйте нагревательный элемент к шлангу двумя зажимами. Проверьте его положение в шланге и чтобы он не касался никаких деталей. Зажимы для шланга д.б. расположены так, чтобы впоследствии можно было их поправлять.
- 23 Смонтируйте шланг охлаждающей жидкости к патрубку и зафиксируйте входной кабель двойным зажимом на кабеле коробки передач, а также хомутом на левой конструктивной опоре.
- 24 Смонтируйте соединительный шланг на трубах охлаждающей жидкости турбоагрегата.
- 25 Проложите входной кабель и смажьте О-кольцо безкислотным вазелином. Подсоедините входной кабель к нагревательному элементу.
- 26 Смонтируйте зажим на подсоединении. Когда зажим правильно смонтирован, слышен щелчок.  
Зафиксируйте кабель хомутами на трубке масляного шупа коробки передач.

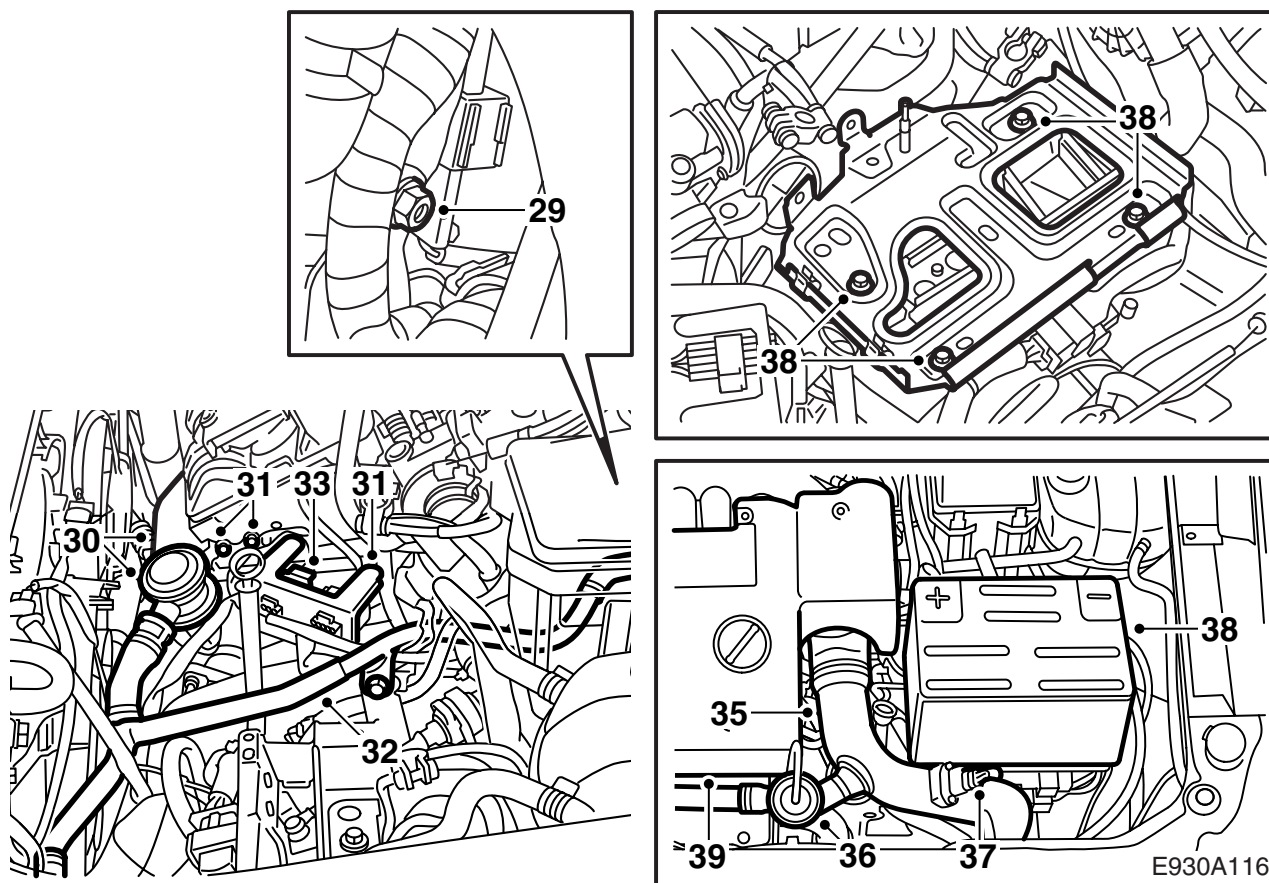
### **⚠ ПРЕДУПРЕЖДЕНИЕ**

Проверьте, чтобы кабель не касался подвижных, острых или горячих поверхностей. Зафиксируйте кабель хомутами.

- 27 Просверлите сверлом 3,5 мм отверстие для кабеля заземления в левой конструктивной опоре.

- 28 Соскребите краску для обеспечения хорошего заземления и проложите кабель заземления вдоль входного кабеля, прикрутите заземляющий провод винтом и зубчатой шайбой (шайбу следует располагать между клеммой кабеля заземления и кузовом). Нанесите растекающуюся защиту от коррозии, арт. № 30 15 971.





- 29 Поверните обратно крепление.  
30 Смонтируйте клапан с трубой.

### Указание

После демонтажа клапана с трубой всегда устанавливайте новые прокладки.

Смонтируйте тепловой экран.

- 31 Смонтируйте крепление с проводкой. Прикройте кабели заземления.  
32 Смонтируйте трубу инъекции воздуха к клапанам, в крепление и к приточному шлангу.

### Указание

Проверьте, чтобы труба была как следует подсоединена к клапанам, см. рисунок.

- 33 Смонтируйте штепсельные разъемы в крепление и подсоедините их.  
34 Проверьте заземляющее соединение между штырем заземления входного контакта, кожухом обогревателя и кузовом автомобиля.  
35 Вставьте трубу турбонагнетания и подсоедините её к охладителю нагнетаемого воздуха и дросселю. Поднимите автомобиль и проверьте, чтобы труба турбонагнетания была как следует подсоединена. Затяните зажим на охладителе нагнетаемого воздуха и трубе турбонагнетания. Опустите автомобиль.  
36 Выньте пробку и смонтируйте байпасную трубу с клапаном. Смонтируйте колпак двигателя.

- 37 Подсоедините контактный разъем к датчику температуры/давления на трубе турбонагнетания.  
38 Смонтируйте полку аккумулятора и аккумулятор. Подсоедините аккумулятор и установите на место крышку аккумулятора.  
39 Залейте охлаждающую жидкость и проверьте герметичность системы.  
40 Продуйте систему охлаждения следующим образом:

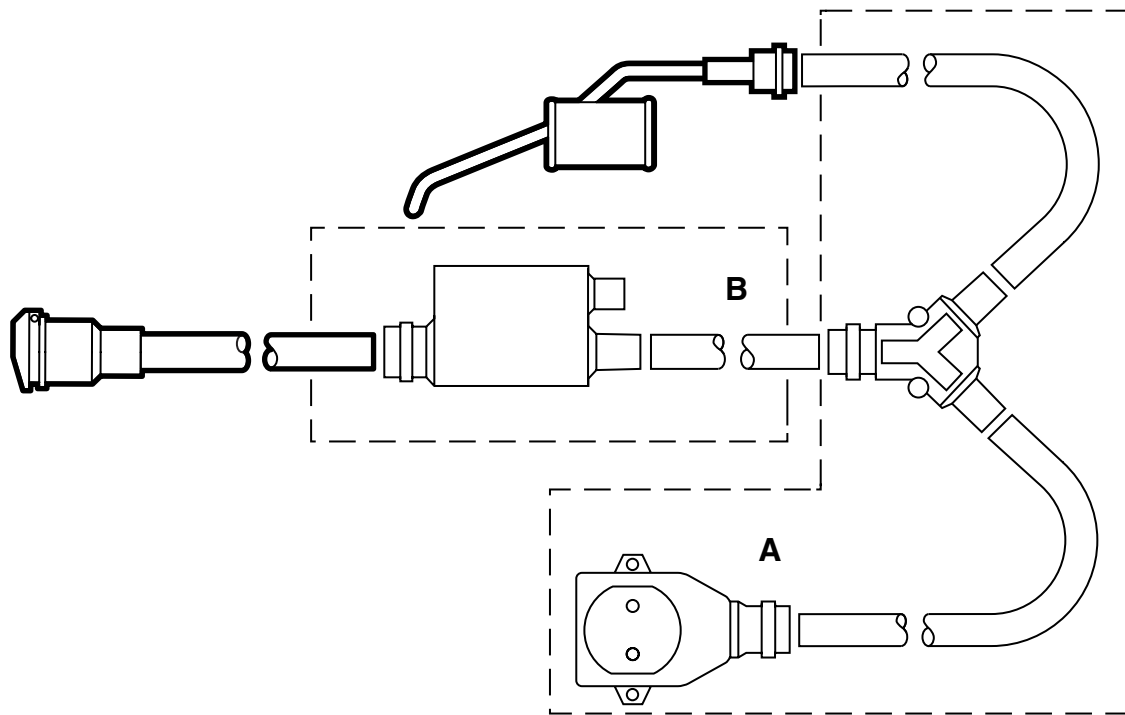
### Примечание

АС/АСС должен быть выключен.

Заполните систему до отметки MAX, закройте крышку расширительного бачка, запустите двигатель и прогрейте его на различных оборотах до тех пор, пока не запустится вентилятор охлаждения. Осторожно откройте крышку расширительного бачка и снова долейте до отметки MAX. Закройте крышку расширительного бачка и дайте двигателю поработать на различных оборотах до тех пор, пока вентилятор охлаждения не запустится еще три раза. Выключите двигатель и долейте при необходимости до отметки MAX. Проверьте функционирование обогревателя.

- 41 Выставьте правильное время и дату и введите код радио.  
42 Положите инструкцию по монтажу в автомобиле и обратите внимание клиента на инструкции по эксплуатации.





E930A082

A Комплект ответвлений проводов

B Комплект таймера

## Инструкции для пользователя

- Соединительный кабель должен представлять собой маслостойкий резиновый кабель, одобренный для использования вне помещения и имеющий сечение не менее 3x1,5 мм<sup>2</sup>.
- Обогреватель двигателя можно подсоединять только к заземленной розетке.
- Осторожно обращайтесь со всеми кабелями. Будьте особо внимательны к опасности заземлений между капотом и кузовом, а также к опасности порезов об острые края металла.

 **ПРЕДУПРЕЖДЕНИЕ**

Регулярно проверяйте заземляющее соединение между заземляющим штырем входного контакта, кожухом обогревателя и кузовом автомобиля.

- Регулярно обследуйте соединительный кабель на наличие повреждений и старение. Поврежденный кабель следует немедленно заменить.

### Примечание

Функционирование обогревателя может быть нарушено, если:

- охлаждающая жидкость загрязнена
- уровень охлаждающей жидкости недостаточный либо в систему попал воздух
- в системе имеется скопление шуги
- используется цемент для радиатора