

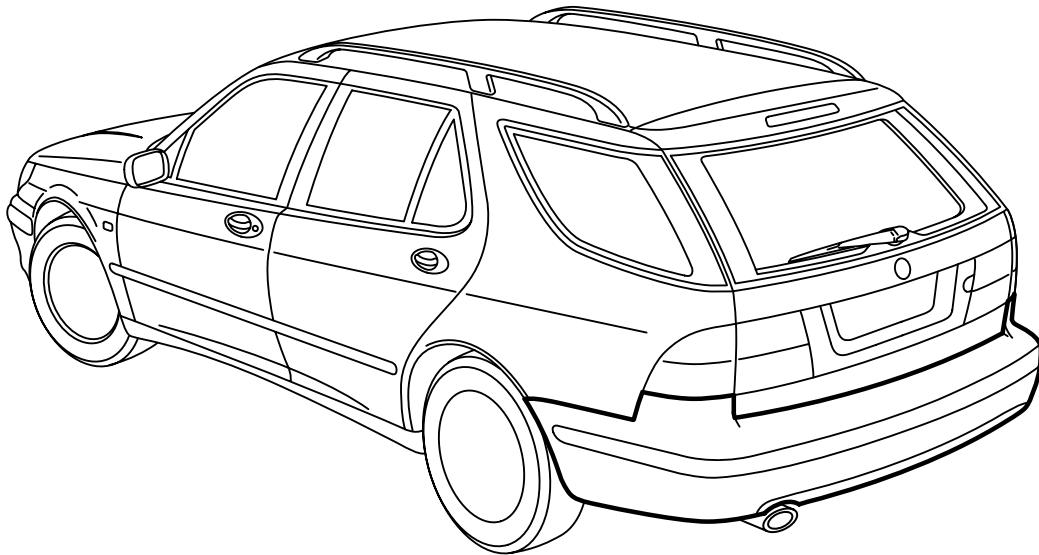


**MONTERINGSANVISNING · INSTALLATION INSTRUCTIONS  
MONTAGEANLEITUNG · INSTRUCTIONS DE MONTAGE**

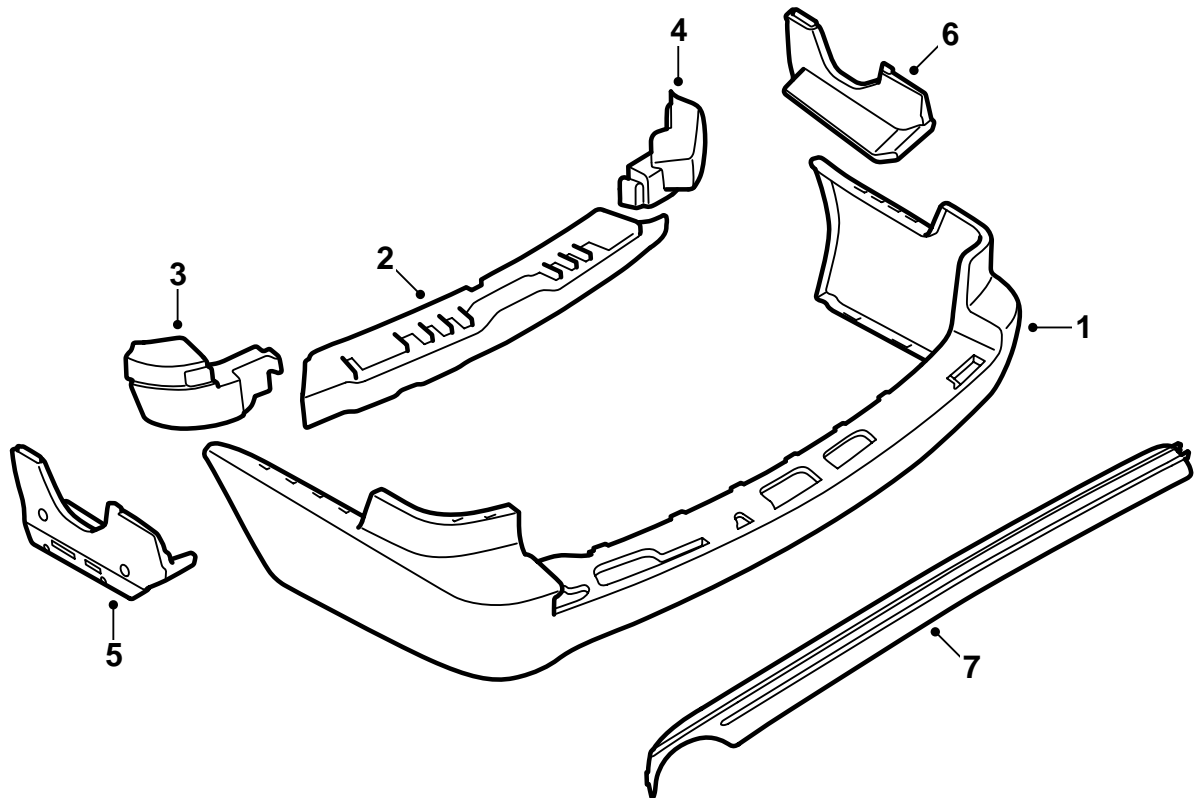
**Saab 9-5 5-дв. M02-**

Задний бампер

Accessories Part No.	Group	Date	Instruction Part No.	Replaces
<b>400 133 260</b>	<b>9:84-29</b>	<b>Aug 03</b>	<b>55 82 812</b>	<b>55 82 812 May 03</b>

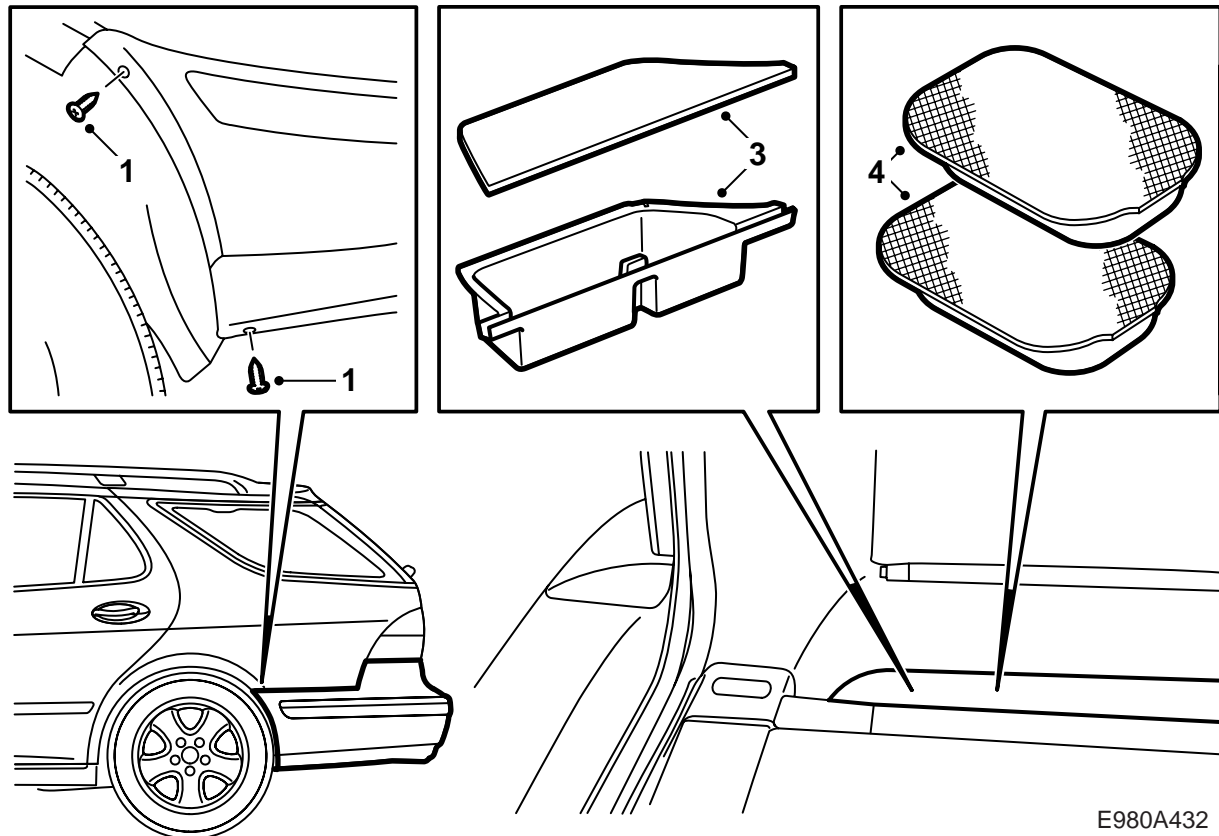


E980A430



E980A431

- 1 Кожух бампера (заказывается отдельно)
- 2 Целлюлозный блок, средняя балка бампера
- 3 Целлюлозный блок, балка бампера Л
- 4 Целлюлозный блок, балка бампера П
- 5 Целлюлозный блок Л
- 6 Целлюлозный блок П
- 7 Декоративная решетка



E980A432

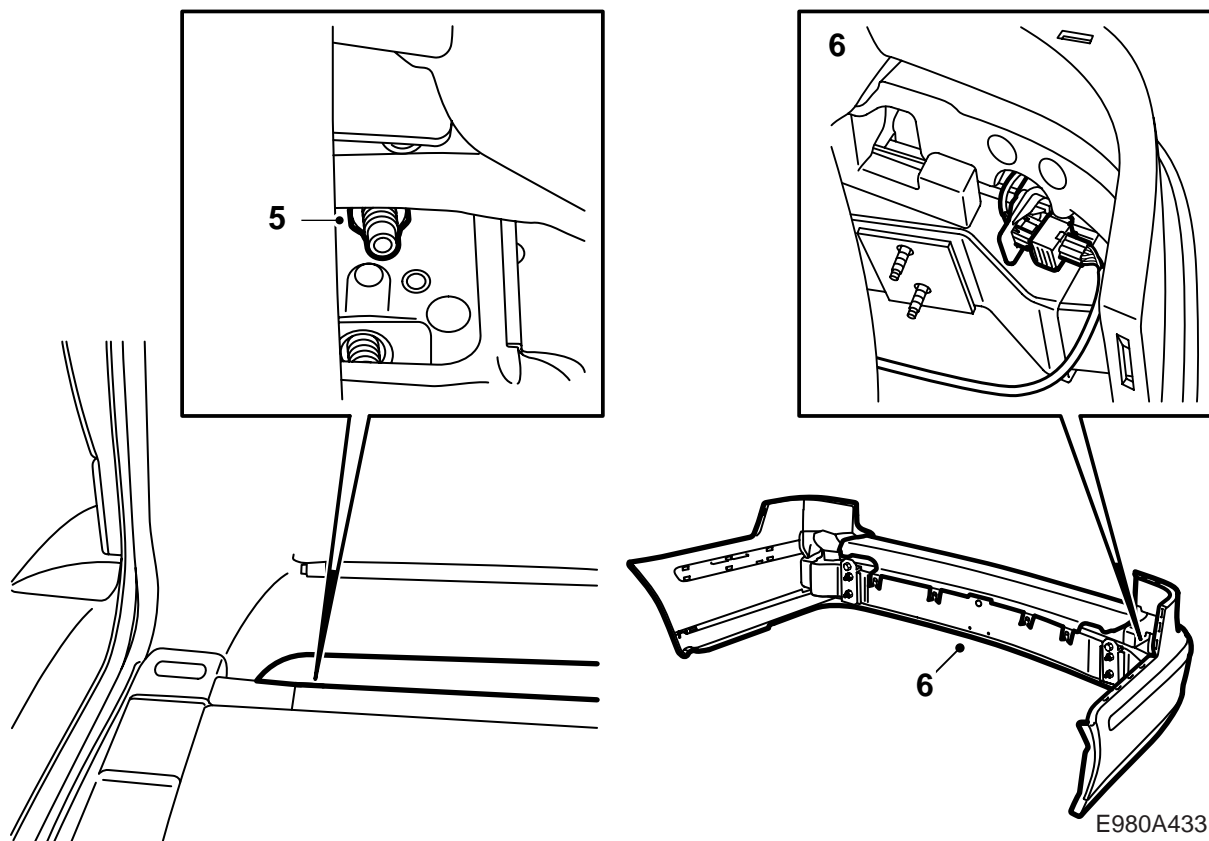
Кожух бампера обработан снаружи серой грунтовкой и тем самым подготовлен для покрытия лаком.

Покройте лаком кожух бампера под цвет кузова, см. "Предписания при лакировке грунтованной пластмассы PP/EPDM" в данной монтажной инструкции.

- 1 Демонтируйте винты в колесной нише, по 2 винта с каждой стороны.
- 2 Откройте люк багажника.
- 3 Демонтируйте крышку отсека для хранения и отсек для хранения с обеих сторон.
- 4 Демонтируйте изолирующие подушки.

**Автомобиль с тяговым крюком:**

- Демонтируйте верхнюю часть кожуха бампера.
- Демонтируйте винты и гайки, которыми усиления закреплены к кузову.
- Демонтируйте крепления буксирного крюка к полу автомобиля.
- Демонтируйте электрический контакт с буксирного крюка.

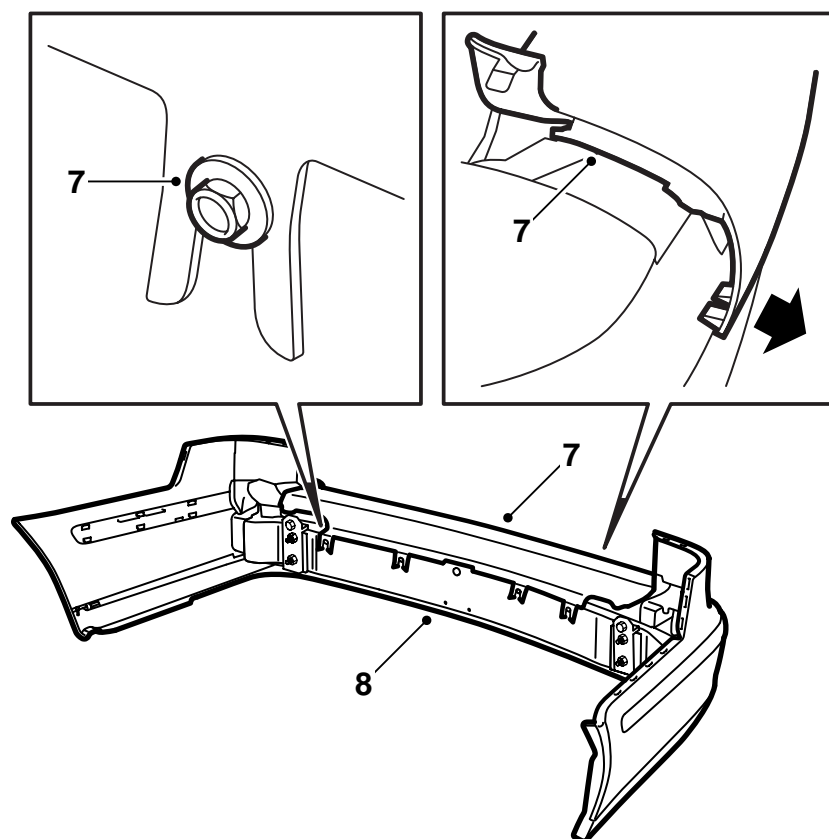


E980A433

- 5 Демонтируйте гайки, которыми закреплен бампер. На нижних винтах есть гайки только в том случае, когда на автомобиле установлен буксирный крюк.
- 6 Вытяните бампер из краев колесной ниши и из заднего крыла. Поднимите бампер назад.
- SPA:** Разъедините контактный разъем.

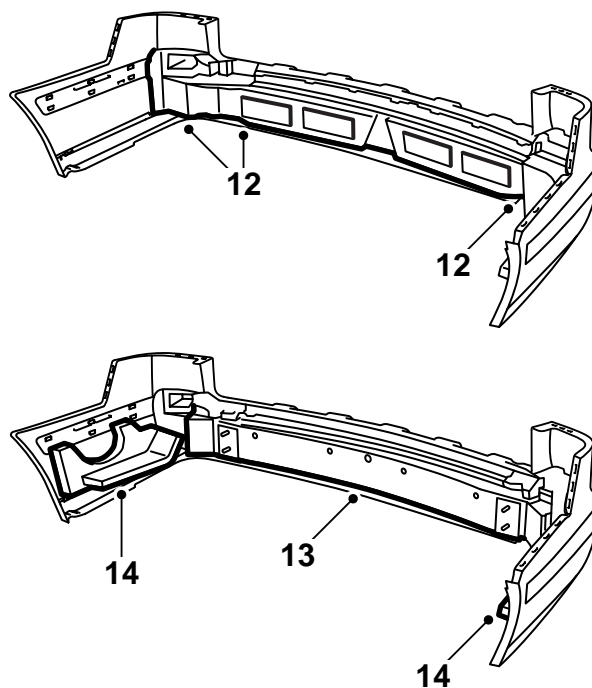
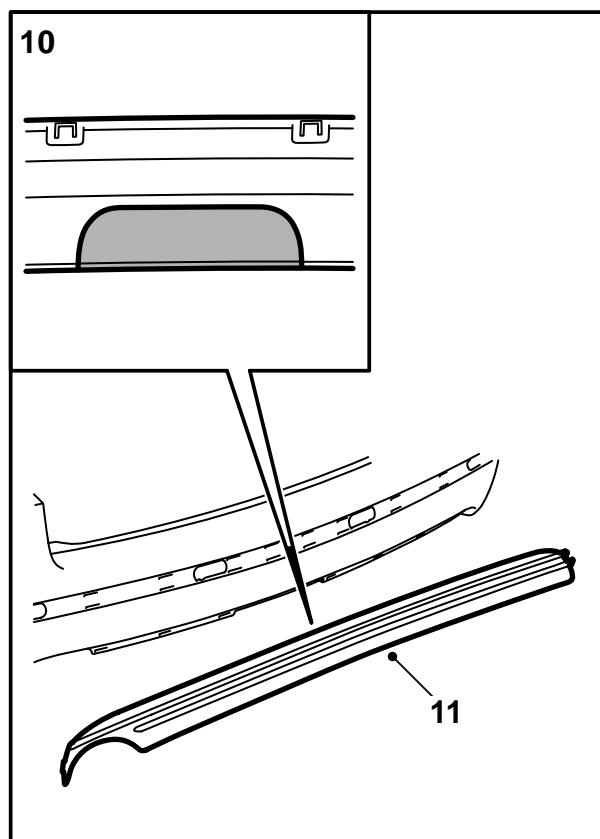
### Указание

Будьте осторожны при демонтаже, чтобы избежать повреждения лака.



E980A434

- 7 Демонтируйте верхнюю часть кожуха бампера если это еще не было сделано.
- 8 Демонтируйте полз бампера.
- 9 **SPA:** Демонтируйте целлюлозный блок из кожуха бампера, проводку и держатель контактного разъема.



E980A435

- 10 **Автомобили с буксирным крюком:** Пользуясь универсальным ножом с изогнутым лезвием, вырежьте по отмеченной линии отверстие для буксирного крюка (можно пользоваться и прорезной пилой).

### Указание

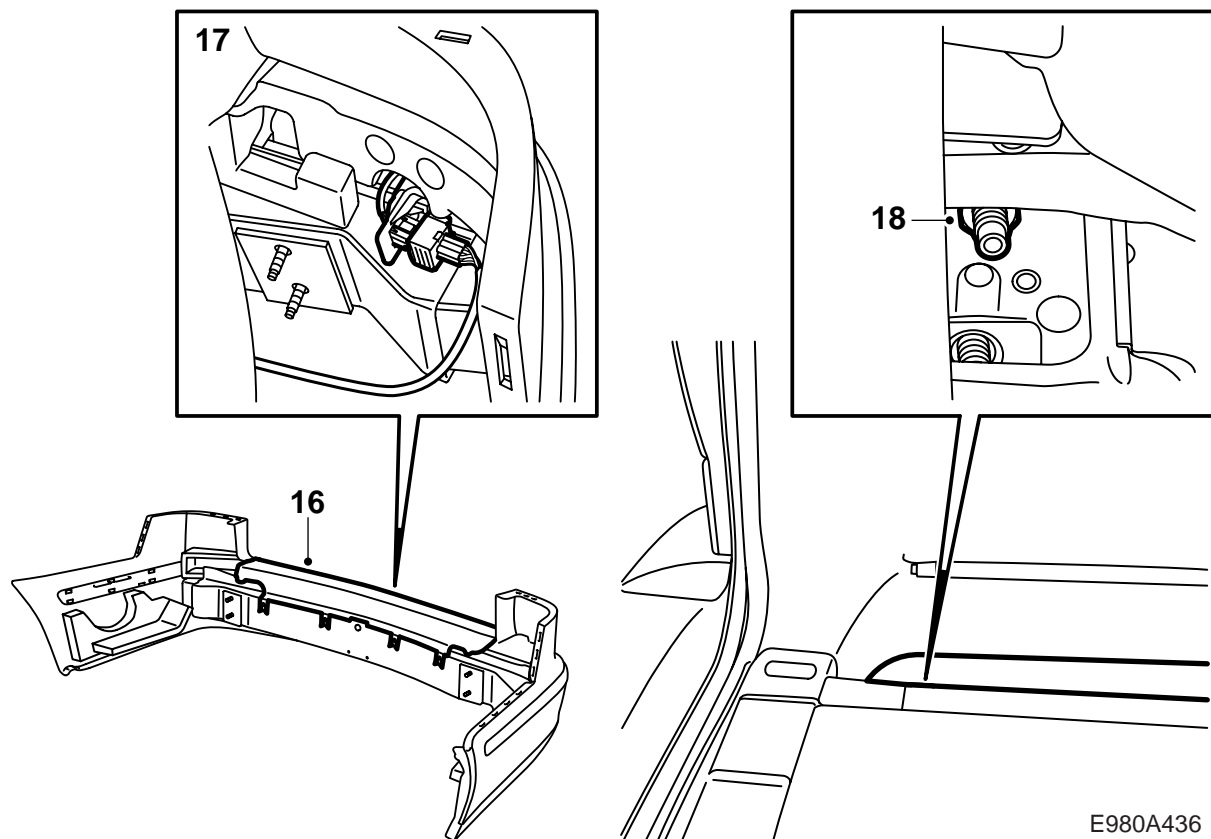
Режьте или пилите как можно аккуратнее. Внешний вид очень важен. При необходимости подправьте напильником.

- 11 Смонтируйте декоративную решетку в бампере.  
**SPA:** Смонтируйте проводку.  
 12 Прижмите три части целлюлозного блока фиксирующие клинья кожуха бампера.  
 13 Смонтируйте полоз бампера.

### Примечание

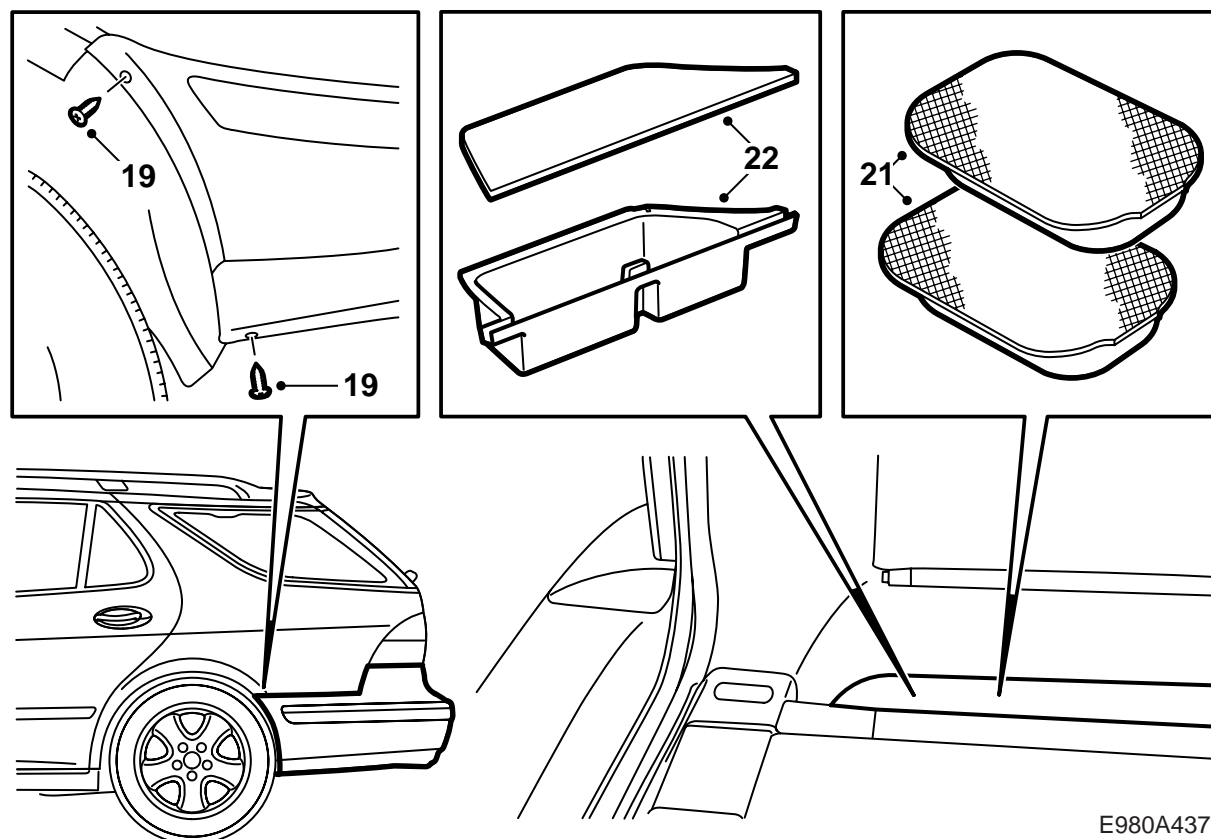
Полоз может быть направлен на место при помощи направляющего стержня в защитном кожухе.

- 14 Смонтируйте целлюлозный блок на боковых сторонах кожуха бампера.



E980A436

- 15 **SPA:** Смонтируйте держатель контактного разъема.
- 16 **Автомобили без буксирного крюка:** Смонтируйте верхнюю часть кожуха бампера.
- 17 Наведите на место бампер.  
**SPA:** Подсоедините контактный разъем.
- 18 Прижмите на место бампер над краем колесной ниши и заднее крыло, следите за тем, чтобы зажим опустился на правильное место и затяните гайки.



E980A437

19 Отрегулируйте по центру бампер к проему багажника и затяните винты на краю колесной ниши. Проверьте соответствие и отрегулируйте при необходимости.

20 Смонтируйте гайки, которыми закреплен бампер.

**Момент затягивания: 40 Нм.**

**Автомобиль с тяговым крюком:**

- Смонтируйте электрический контакт буксирного крюка на буксирном крюке.
- Смонтируйте крепления буксирного крюка к полу автомобиля.

**Момент затягивания: 40 Нм.**

- Смонтируйте винты и гайки, которыми усиливающие элементы закреплены к кузову.

**Момент затягивания: 40 Нм.**

- Смонтируйте верхнюю часть кожуха бампера.

21 Смонтируйте изолирующие подушки.

22 Смонтируйте отсек для хранения и крышку отсека для хранения с обеих сторон.

23 Закройте люк багажника.



**Предписания при лакировке грунтованной пластмассы РР/EPDM**

- Расширители порогов следует размещать во время лакировки так, чтобы они не деформировались.
- Температура не должна превышать +40 °С.
- Расширители порогов загрунтованы поставщиком.
- При обращении с расширителями порогов следует пользоваться чистыми перчатками.

**Время сушки**

70 минут при 40 °С.

**Подготовка**

- Отшлифуйте грунтованные поверхности. Пользуйтесь шлифовальной бумагой 3М 1200 или 800.