

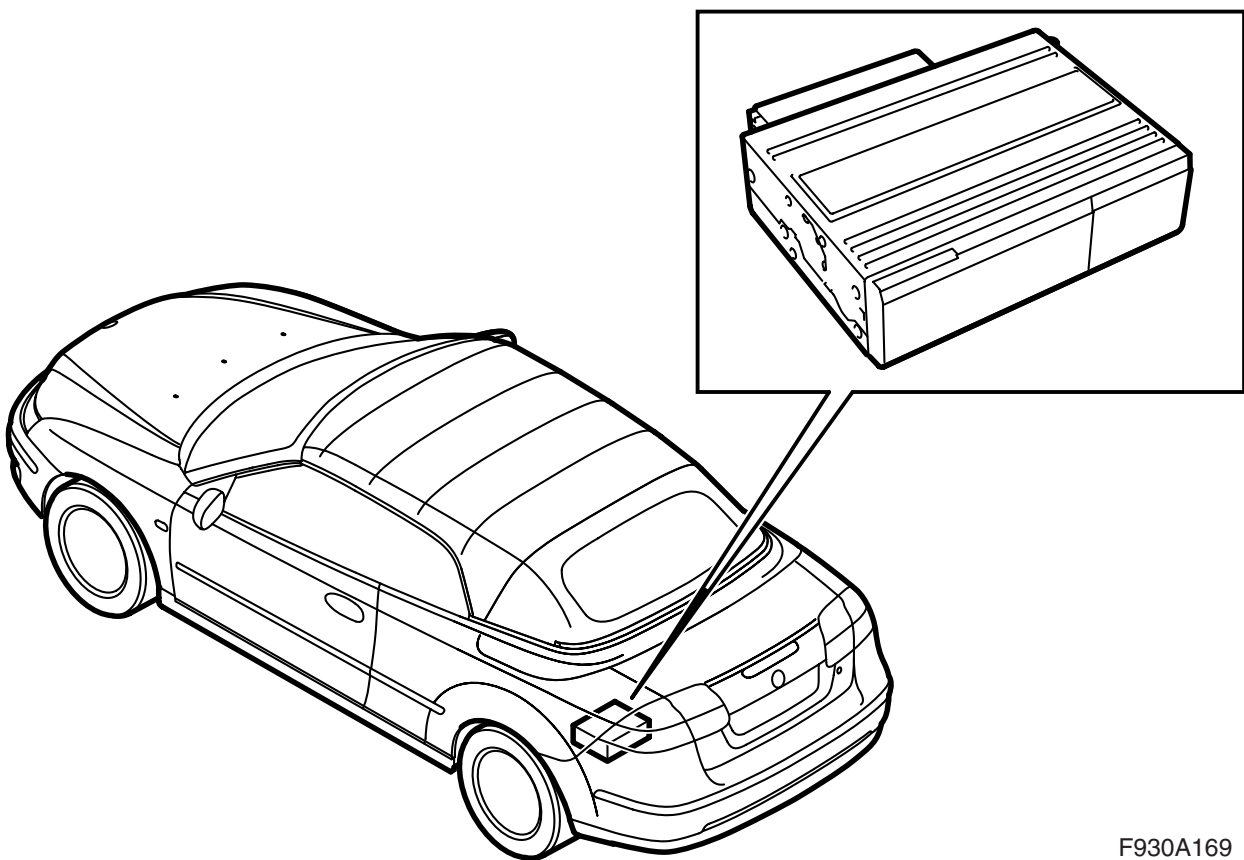


**MONTERINGSANVISNING · INSTALLATION INSTRUCTIONS  
MONTAGEANLEITUNG · INSTRUCTIONS DE MONTAGE**

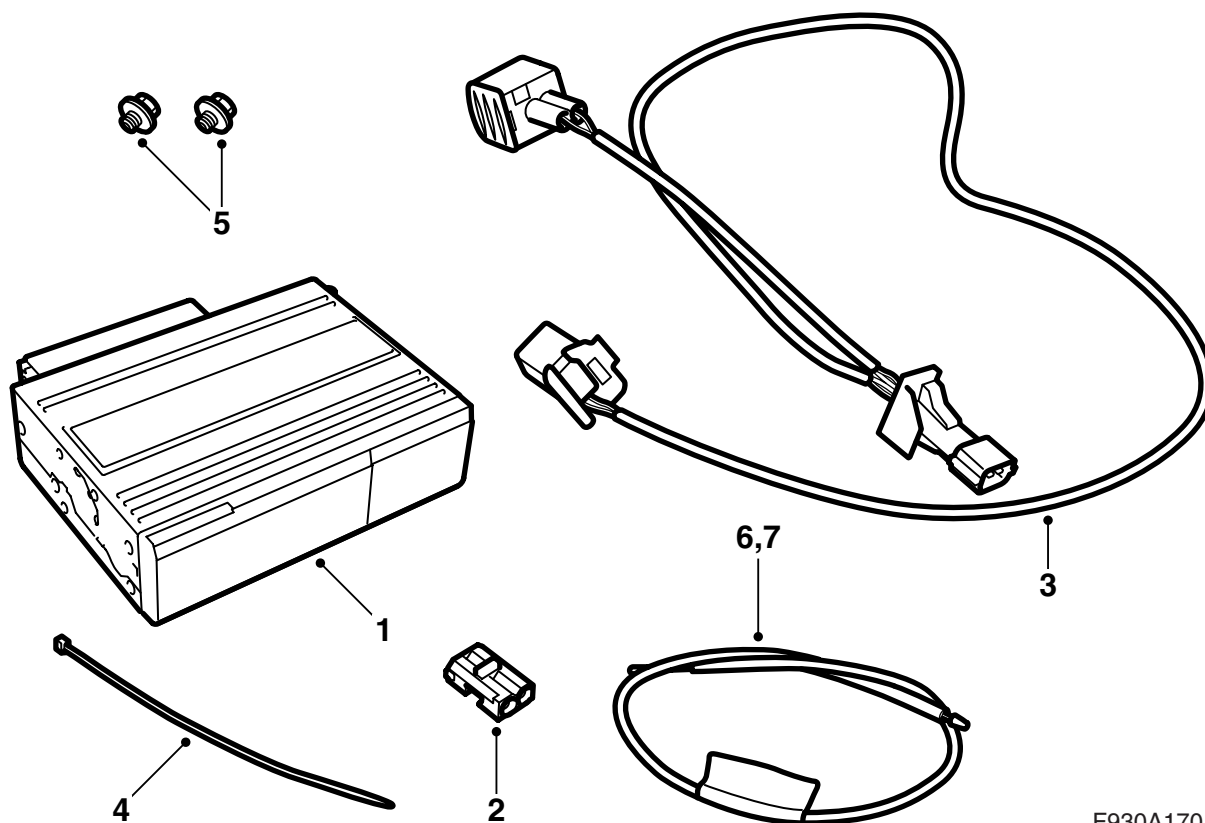
**Saab 9-3 CV M04-**

**Cargador de discos compactos, compartimento de equipajes**

Accessories Part No.	Group	Date	Instruction Part No.	Replaces
12 832 501	9:36-24	Apr 03	12 832 511	



F930A169



F930A170

- 1 Cargador de discos compactos
- 2 Dispositivo de contacto cable óptico, de 2 polos
- 3 Red de conductores
- 4 Banda tensora
- 5 Tornillo (x2)
- 6 Cable de fibra (entre el amplificador delantero y la consola del compartimento de equipajes)
- 7 Cable de fibra (se utiliza tan sólo si hay algún otro equipo en la consola del compartimento de equipajes)

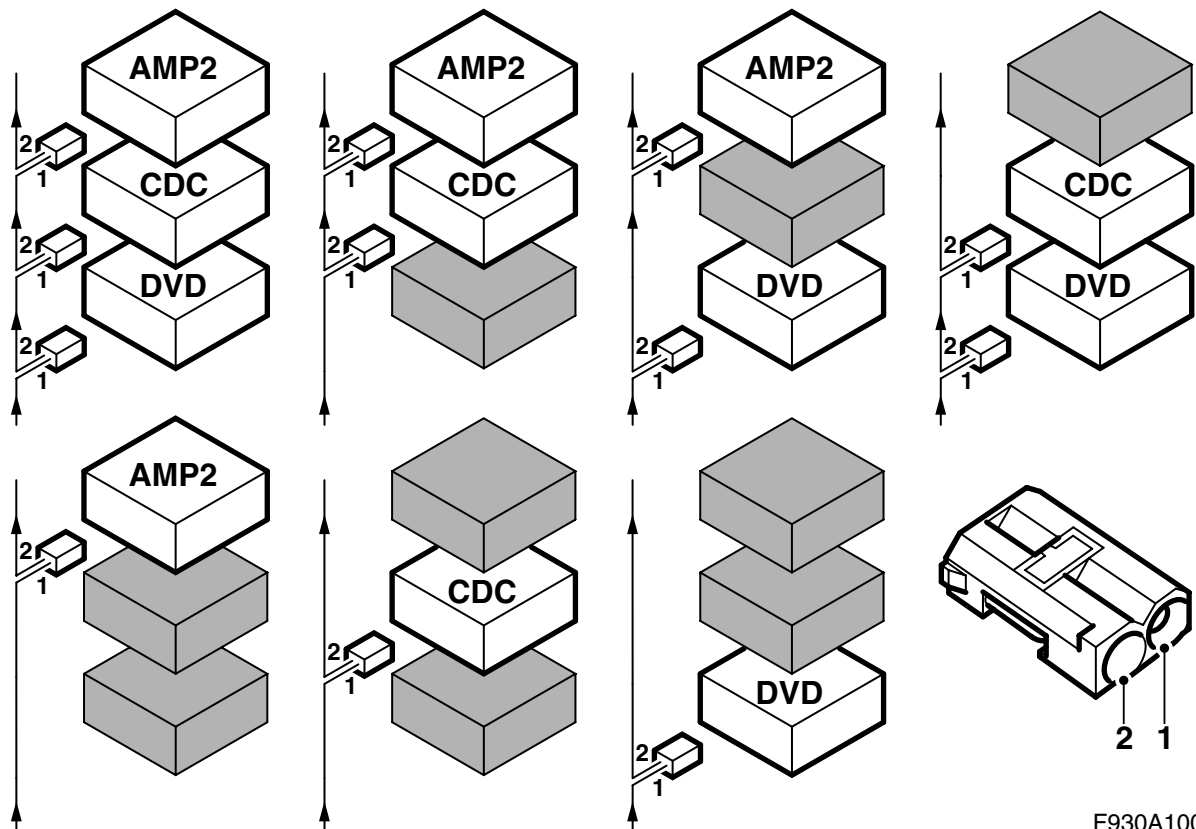
**Se necesitan, además, los siguientes artículos (se piden aparte)**

### Montaje

Automóvil sin consola junto a la central eléctrica trasera, ver la página 4.

Automóviles que tienen una consola con un amplificador y/o un reproductor de DVD junto a la central eléctrica trasera, ver la página 19.

Consola para equipamiento en el compartimento de equipajes (algunos automóviles)



F930A100

## Comunicación de bus

Muchos de los componentes del sistema eléctrico del automóvil se comunican con ayuda de un bus. Hay tres tipos diferentes de comunicación por bus: Bus P (Powertrain Bus, bus de grupo de propulsión), I-buss (Instrument Bus, bus de instrumentos) y O-buss (Optic bus, bus óptico). El sistema de audio así como el sistema de navegación y el sistema de teléfono se comunican por bus O.

El bus O es óptico y es un bus circular. En cada uno de los dispositivos de mando unidos al bus hay conectados dos cables de fibra óptica, un cable de fibra para recepción y otro para emisión. Los dispositivos mando convierten la señal óptica de los mensajes recibidos en señal eléctrica y vuelven a convertir la señal eléctrica en señal óptica antes de la emisión. El bus O tiene una velocidad de transferencia de datos de 25 Mbits/s.

## Atención

Es muy importante que todos los componentes unidos al bus O se conecten siguiendo un orden especial, ver la figura, y que el círculo esté siempre cerrado.

Si la conexión no se efectúa de la manera descrita en estas instrucciones de montaje, pueden dejar de funcionar varios de los sistemas del automóvil.

AMP1 es un amplificador situado detrás del tapizado lateral trasero izquierdo

AMP2 es un amplificador situado junto a la central eléctrica trasera

CDC es un cargador de CD situado junto a la central eléctrica trasera

DVD es un reproductor de DVD situado junto a la central eléctrica trasera

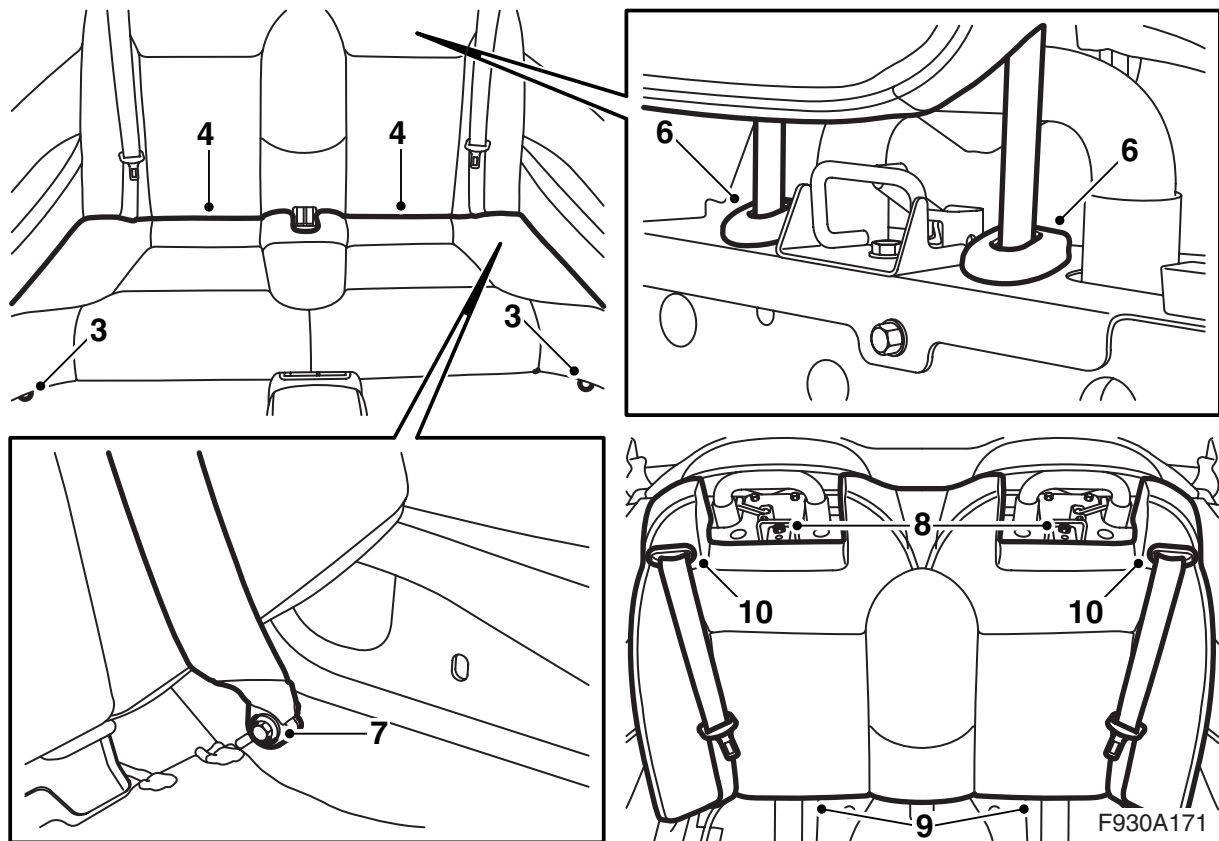
Al montar equipos nuevos que deben conectarse al bus O, es importante que se conecten en el lado correcto con relación al equipamiento que ya está instalado.

---

### **Atención**

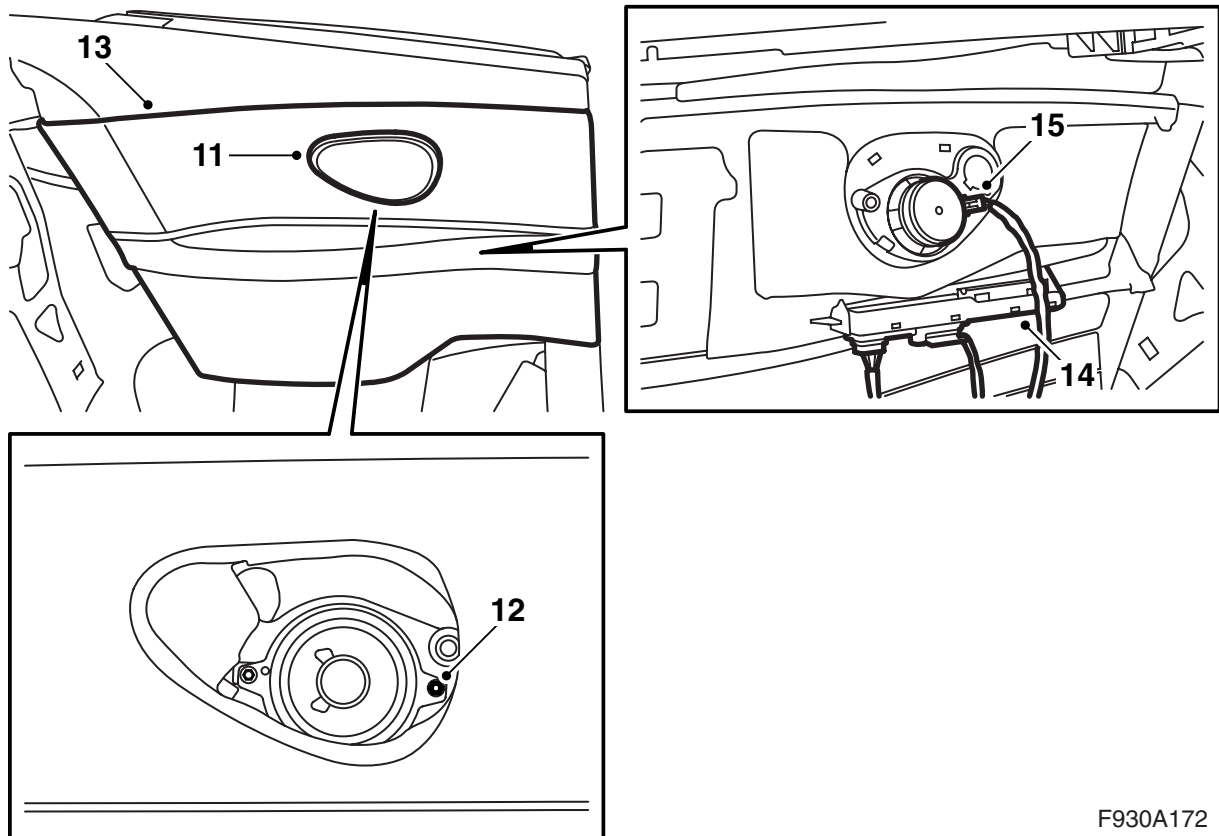
Los cables ópticos deberán tratarse con mucho cuidado para no deformar la señal.

- Es muy importante no confundir los dos cables en el dispositivo de contacto.
  - Los cables no deberán empalmarse.
  - Los cables no deberán curvarse a un radio inferior de 25 mm.
  - Los cables no deberán exponerse a una temperatura superior de 85 °C.
  - Los extremos de los cables deberán estar exentos de suciedad.
  - Los cables no deberán someterse a golpes que ocasionen el emblanquecimiento del plástico transparente, con lo que se amortigua la intensidad luminosa. Esto puede ocasionar la interrupción de la información.
  - Los cables no deberán quedar tensados contra algún canto afilado, lo cual puede ocasionar un mayor amortiguamiento de la señal.
-



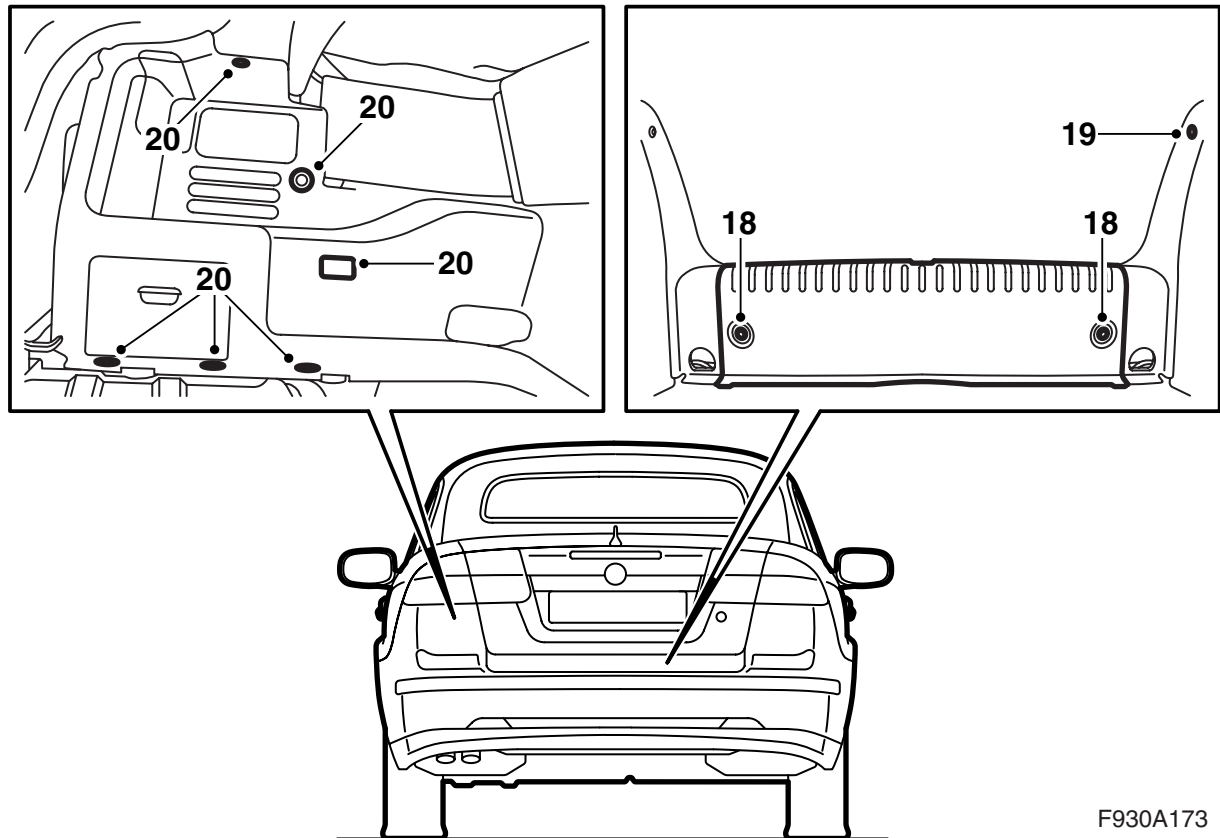
### Automóvil sin consola junto a la central eléctrica trasera

- 1 Plegar por completo la capota pero dejar abierta la tapa.
- 2 Abrir por completo la ventanilla trasera del lado izquierdo.
- 3 Desmontar los tornillos que sujetan la parte delantera de la almohadilla del asiento.
- 4 Levantar la almohadilla y empujarla hacia adelante para soltarla.
- 5 Subir hasta el máximo los dos reposacabezas.
- 6 Apretar el cierre de los manguitos del reposacabezas. Mantener apretado el cierre y desmontar los reposacabezas.
- 7 Desmontar los tornillos de la fijación inferior de los cinturones de seguridad.
- 8 Desmontar los dos tornillos de la fijación superior del respaldo.
- 9 Empujar hacia adelante la parte inferior del respaldo y tirar del respaldo hacia arriba.
- 10 Sacar la guía del cinturón de seguridad del respaldo y extraer el cinturón de seguridad de la guía y del respaldo.



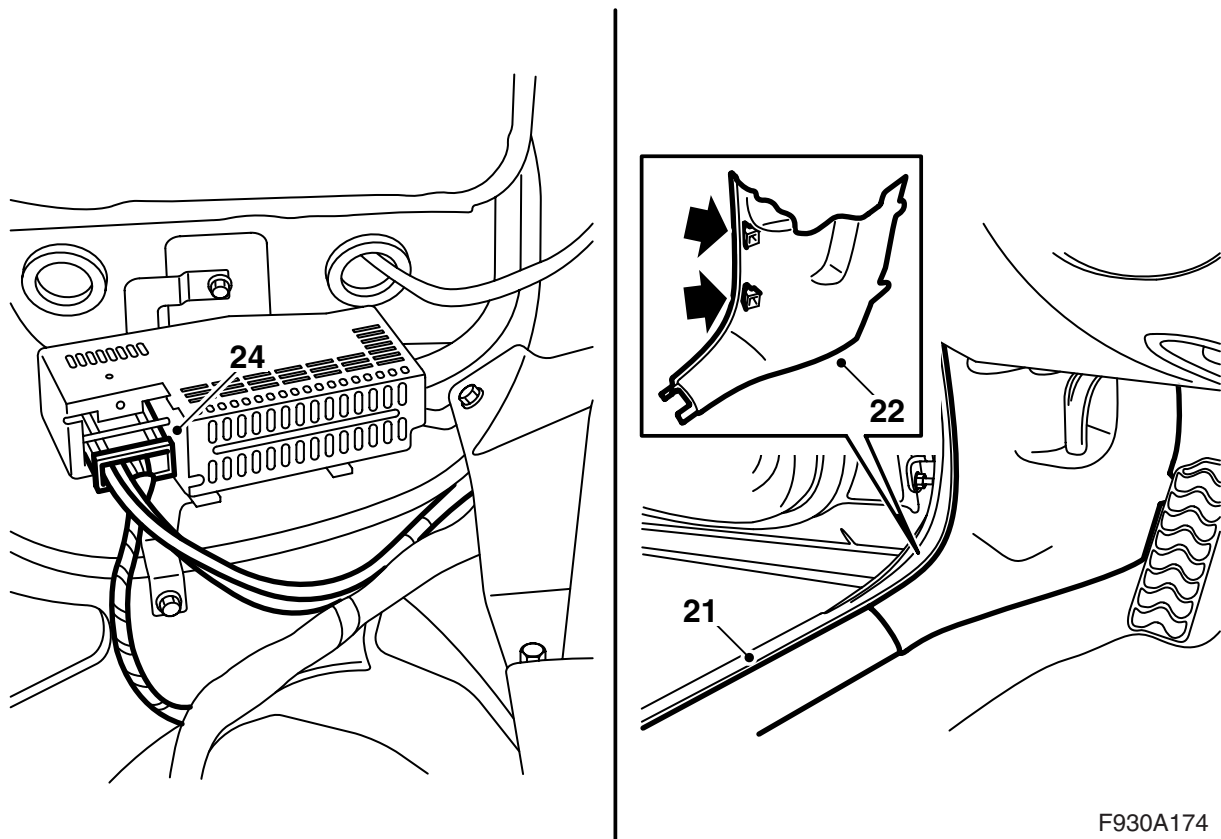
F930A172

- 11 Desmontar con cuidado la rejilla del altavoz situado en el tapizado trasero izquierdo. Utilizar la herramienta de desmontaje 82 93 474.
- 12 Desmontar el tornillo que sujeta el tapizado lateral trasero en el lado izquierdo.
- 13 Elevar el tapizado. Guardar las protecciones de goma.
- 14 Desenganchar el tapizado lateral del dispositivo de mando, pero no desmontar el dispositivo de contacto del dispositivo de mando ya que ello generaría un código de avería.
- 15 Desmontar el dispositivo de mando del altavoz y desmontar el tapizado lateral.



F930A173

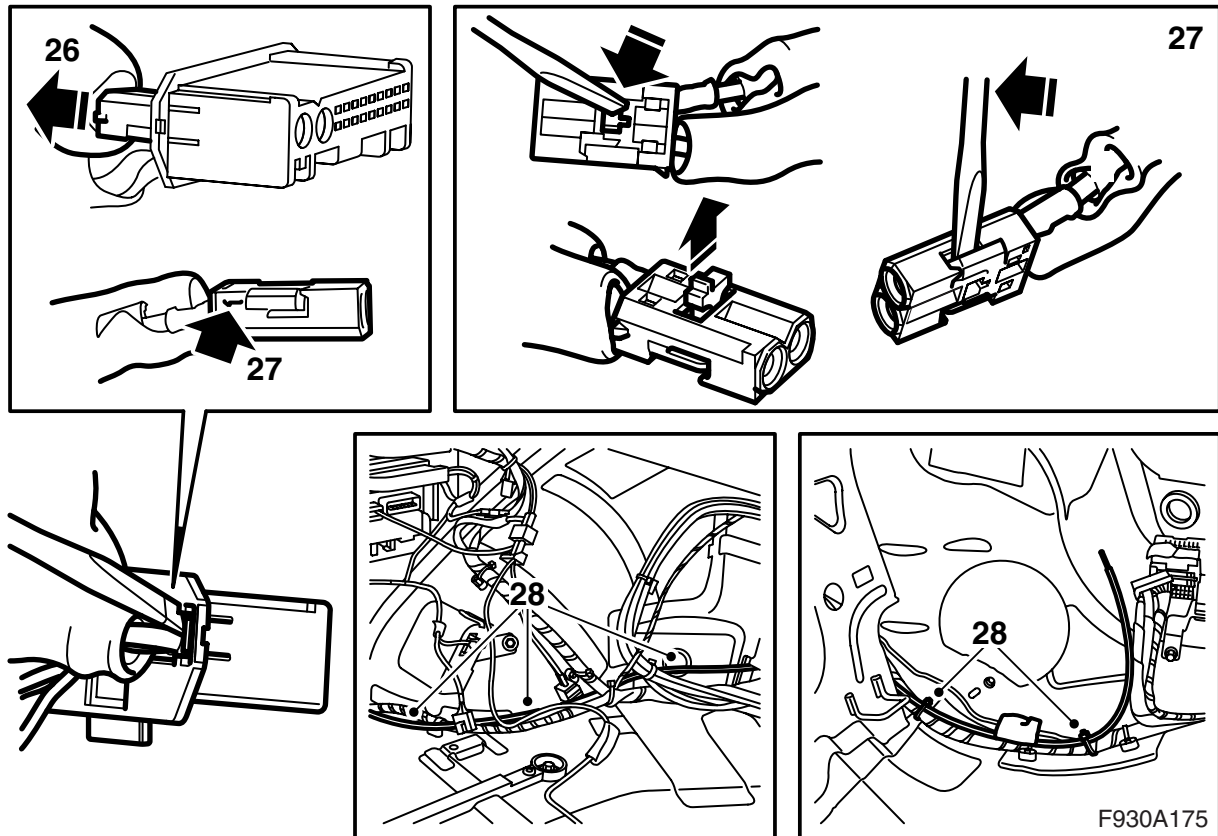
- 16 Subir la capota y abrir la tapa del compartimento de equipajes.
- 17 Desmontar el cable de negativo de la batería y retirar la llave de la cerradura de encendido.
- 18 Desmontar la alfombra del piso del compartimento de equipajes y desmontar la protección de umbral del compartimento de equipajes.
- 19 Desmontar el protector umbral del lateral izquierdo.
- 20 Desmontar los clips del tapizado lateral izquierdo y apartar el tapizado. Desenganchar la cinta situada en la parte trasera del tapizado lateral y desmontar el dispositivo de contacto de la iluminación del compartimento de equipajes. Desmontar el tapizado lateral.



F930A174

- 21 Desmontar la protección de umbral en el lado izquierdo del automóvil.
- 22 Desmontar la parte inferior del tapizado del montante A del lado izquierdo.
- 23 Colocar el asiento delantero izquierdo en su posición más avanzada y abatir hacia adelante el respaldo.
- 24 Desmontar el dispositivo de contacto del amplificador.





25 Localizar junto al amplificador el cable de fibra marcado en verde.

**En caso de no haber señalización cromática ni consola junto a la central eléctrica trasera:**

Seguir las indicaciones de los puntos 49 y 50 de estas instrucciones de montaje, ilumine el cable de fibra junto al amplificador con una linterna y observe los cables de fibra del compartimento de equipajes para identificar el cable de fibra correspondiente. Señalar con un trozo de cinta adhesiva.

### Atención

Los cables ópticos deberán tratarse con mucho cuidado para no deformar la señal.

- Es muy importante no confundir los dos cables en el dispositivo de contacto.
- Los cables no deberán curvarse a un radio inferior de 25 mm.
- Los extremos de los cables deberán estar exentos de suciedad.
- Los cables no deberán someterse a golpes que ocasionen el emblanquecimiento del plástico transparente, con lo que se amortigua la intensidad luminosa. Esto puede ocasionar la interrupción de la información.
- Los cables no deberán quedar tensados contra algún canto afilado, lo cual puede ocasionar un mayor amortiguamiento de la señal.

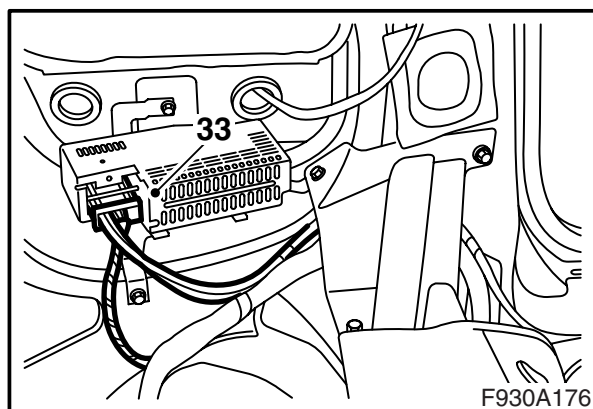
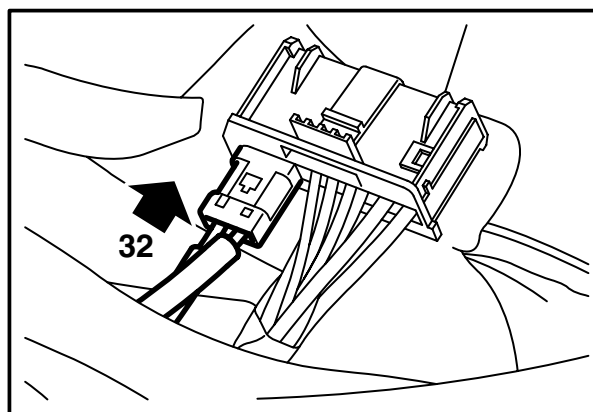
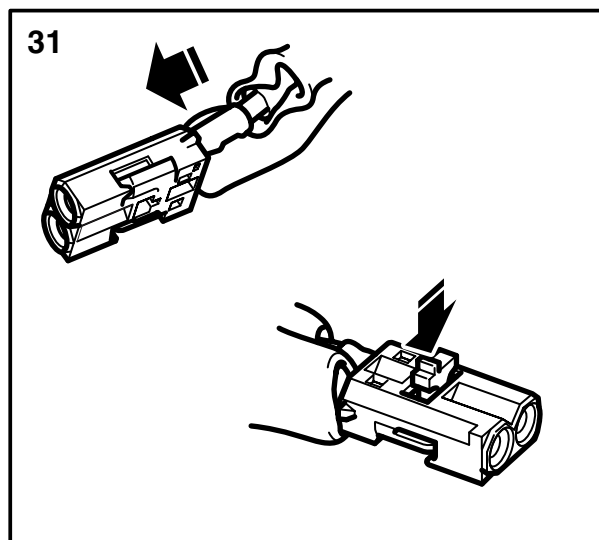
26 Desmontar el dispositivo de contacto de los cables de fibra (el dispositivo de contacto pequeño) del dispositivo de contacto del amplificador.

27 Desmontar el cable de fibra conectado a la posición 1 abriendo el bloqueo en el dispositivo de contacto y elevando con cuidado el gancho.

28 Tender el cable de fibra del kit siguiendo la red de cableado instalada desde el amplificador hasta la central eléctrica trasera.

29 Desmontar la protección de la conexión del cable de fibra incluido en el kit.

30 Montar la protección en la conexión del cable de fibra desmontado y apartar con cuidado el cable de fibra para no dañarlo.



31 Controlar que el cable de fibra no pueda doblarse y montar la conexión en el cable de fibra en la posición 1 en el dispositivo de contacto pequeño del amplificador. Montar la fijación.

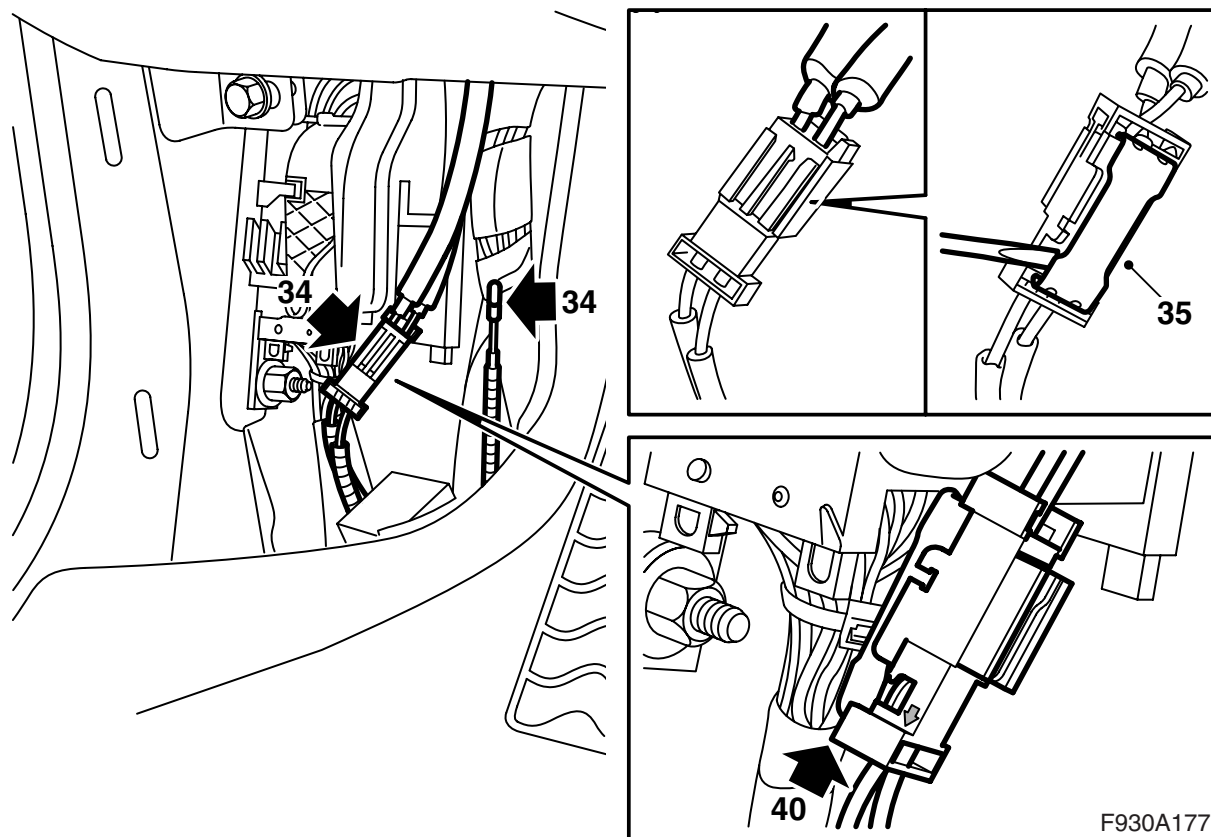
### Atención

Los cables ópticos deberán tratarse con mucho cuidado para no deformar la señal.

- Es muy importante no confundir los dos cables en el dispositivo de contacto.
- Los cables no deberán curvarse a un radio inferior de 25 mm.
- Los extremos de los cables deberán estar exentos de suciedad.
- Los cables no deberán someterse a golpes que ocasionen el emblanquecimiento del plástico transparente, con lo que se amortigua la intensidad luminosa. Esto puede ocasionar la interrupción de la información.
- Los cables no deberán quedar tensados contra algún canto afilado, lo cual puede ocasionar un mayor amortiguamiento de la señal.

32 Montar el dispositivo de contacto pequeño en el dispositivo de contacto grande.

33 Conectar el amplificador.



- 34 Localizar el cable de fibra suelto y el dispositivo de empalme con cables de fibra conectados junto a la parte inferior del montante A (fijado con cinta aislante en el canal de cables).

**⚠ ADVERTENCIA**

La luz roja visible es de la clase láser 1. No mire directamente de cerca a la fibra óptica o al dispositivo de contacto del dispositivo de mando. Una distancia inferior a 20 mm entre los ojos y la fuente luminosa puede ocasionar lesiones en los ojos.

- 35 Elevar la chapa de fijación del dispositivo de empalme.

- 36 Desmontar el cable de fibra de la posición en el dispositivo de empalme en la que la flecha apunta hacia arriba, hacia el cable de fibra.

**Atención**

Los cables ópticos deberán tratarse con mucho cuidado para no deformar la señal.

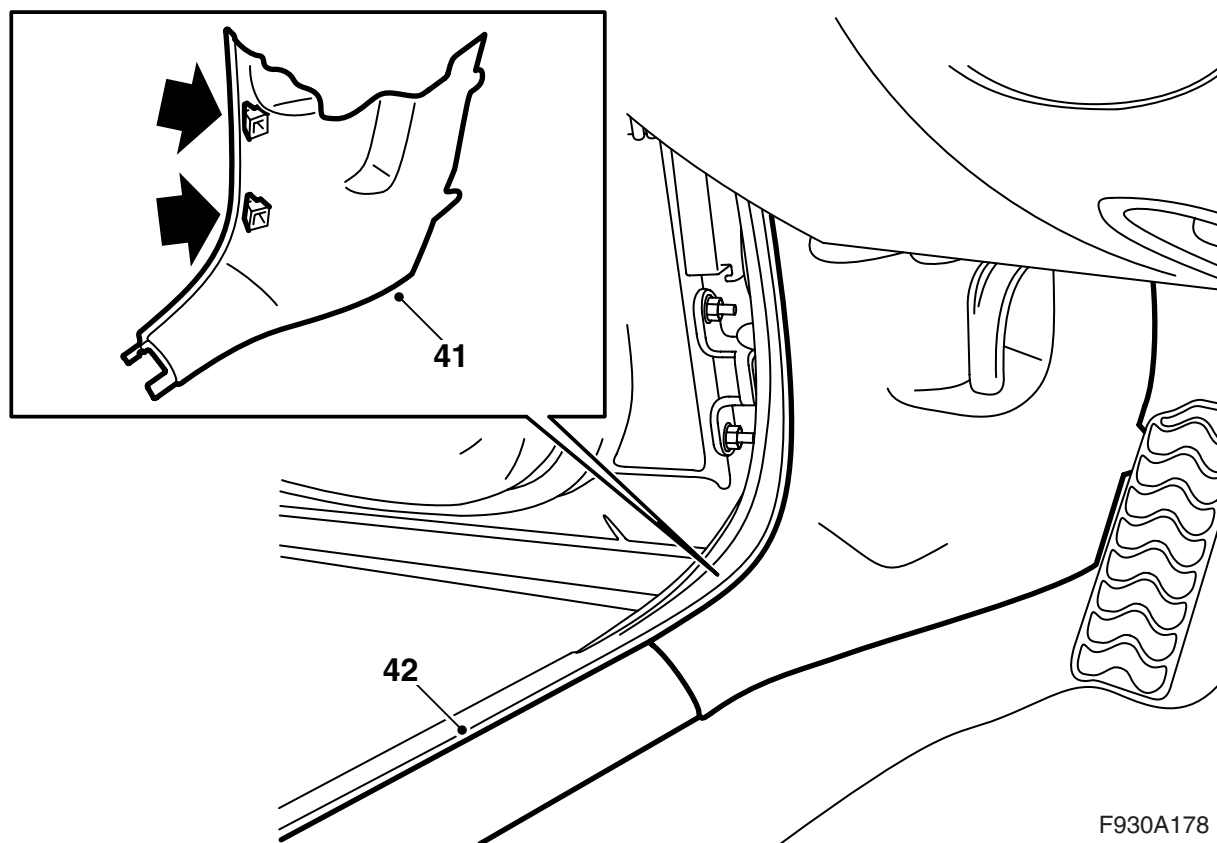
- Es muy importante no confundir los dos cables en el dispositivo de contacto.
- Los cables no deberán curvarse a un radio inferior de 25 mm.
- Los extremos de los cables deberán estar exentos de suciedad.
- Los cables no deberán quedar tensados contra algún canto afilado, lo cual puede ocasionar un mayor amortiguamiento de la señal.

- 37 Desmontar la cinta de fijación del cable de fibra suelto.

- 38 Desmontar la protección de la conexión.

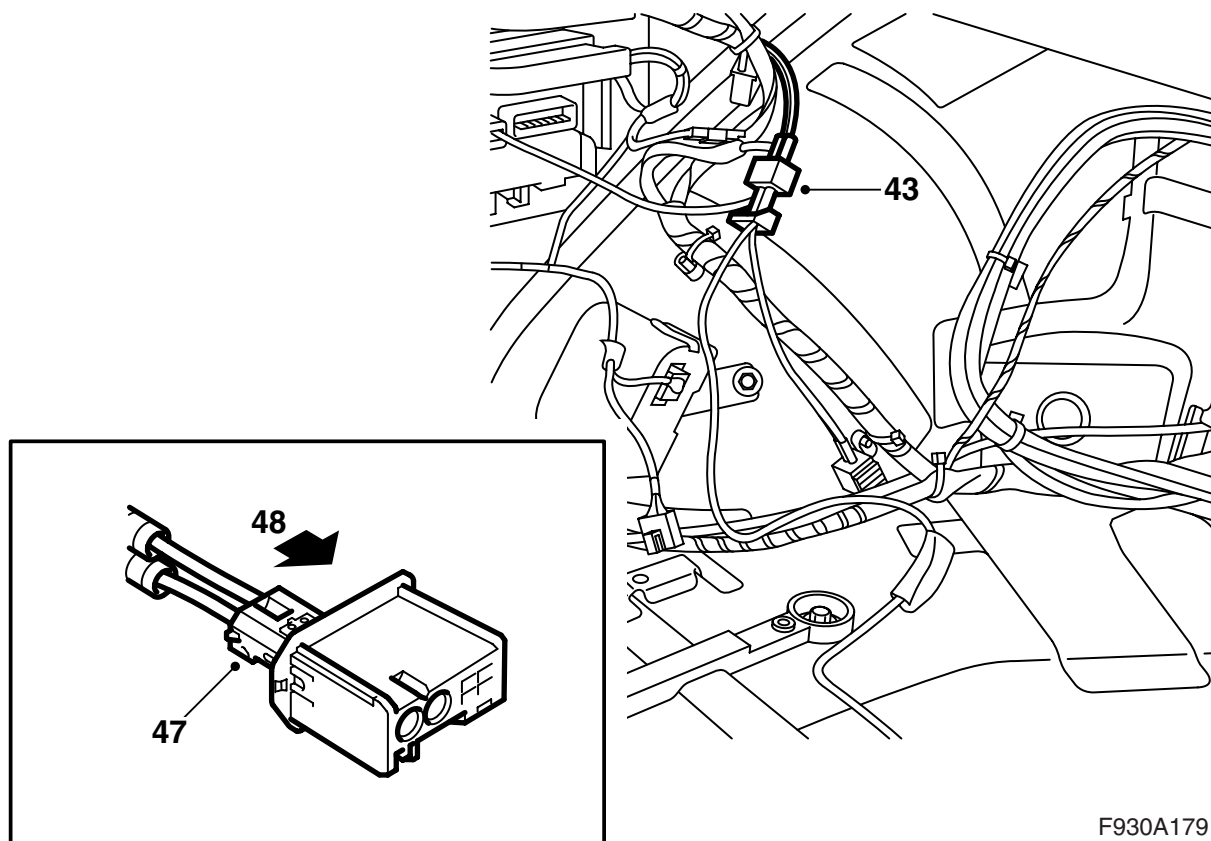
- 39 Montar la protección en la conexión de cable de fibra desmontado, apartar con cuidado el cable de fibra para que no resulte dañado y colocarlo detrás de la red de cableado.

- 40 Montar la conexión de cable de fibra nuevo en el dispositivo de empalme y montar la placa de cierre.



F930A178

- 41 Montar el tapizado del montante A.
- 42 Montar la protección del umbral.



F930A179

- 43 Localizar el dispositivo de contacto para el cargador de CD junto a la central eléctrica trasera. Desmontar la cinta adhesiva y sacar el dispositivo de contacto.
- 44 Conectar la red de conductores del kit al dispositivo de contacto.
- 45 Localizar los cables de fibra junto a la central eléctrica trasera.
- 46 Desmontar las protecciones de las conexiones de los cables de fibra.

- 48 Montar el dispositivo de contacto pequeño en el dispositivo de contacto grande.

**⚠ ADVERTENCIA**

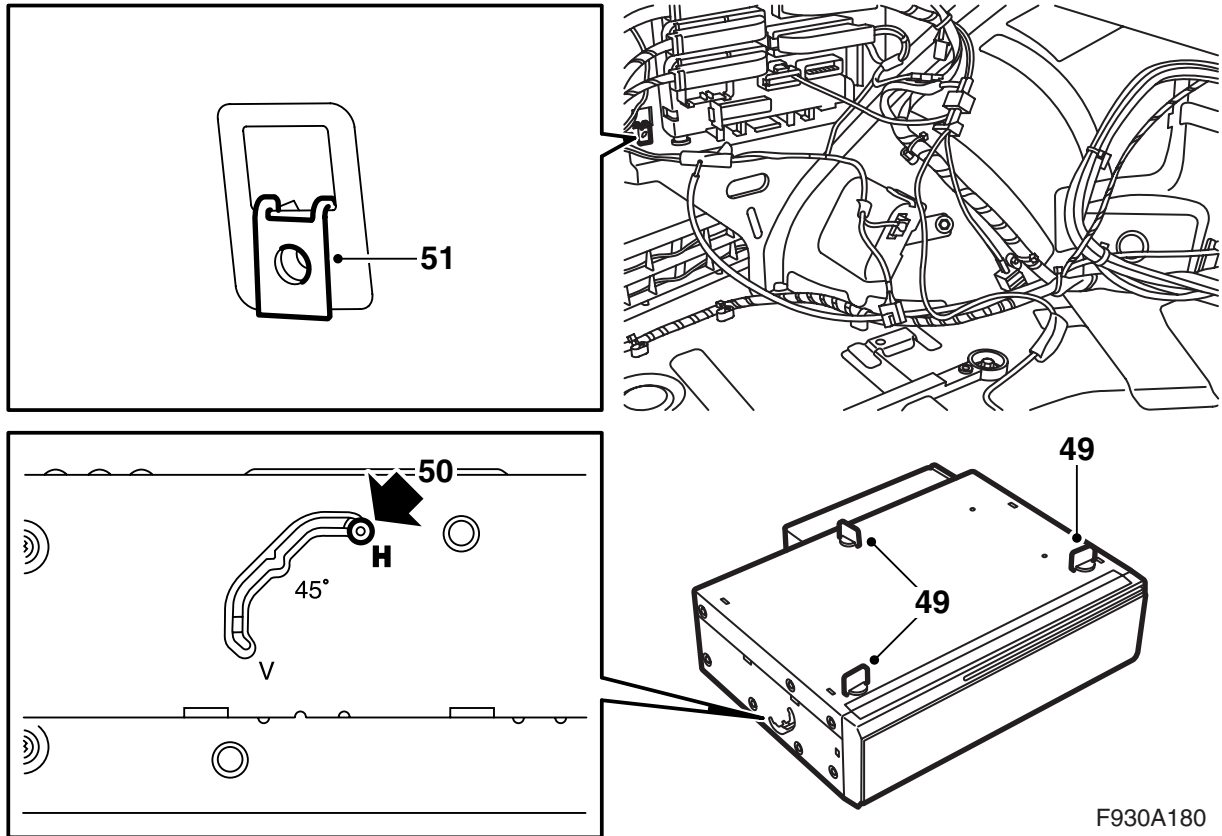
La luz roja visible es de la clase láser 1. No mire directamente de cerca a la fibra óptica o al dispositivo de contacto del dispositivo de mando. Una distancia inferior a 20 mm entre los ojos y la fuente luminosa puede ocasionar lesiones en los ojos.

- 47 Montar la conexión verde del cable de fibra en la posición 1 del dispositivo de contacto pequeño y la conexión sin señal del cable fibra en la posición 2 del dispositivo de contacto pequeño.

**Atención**

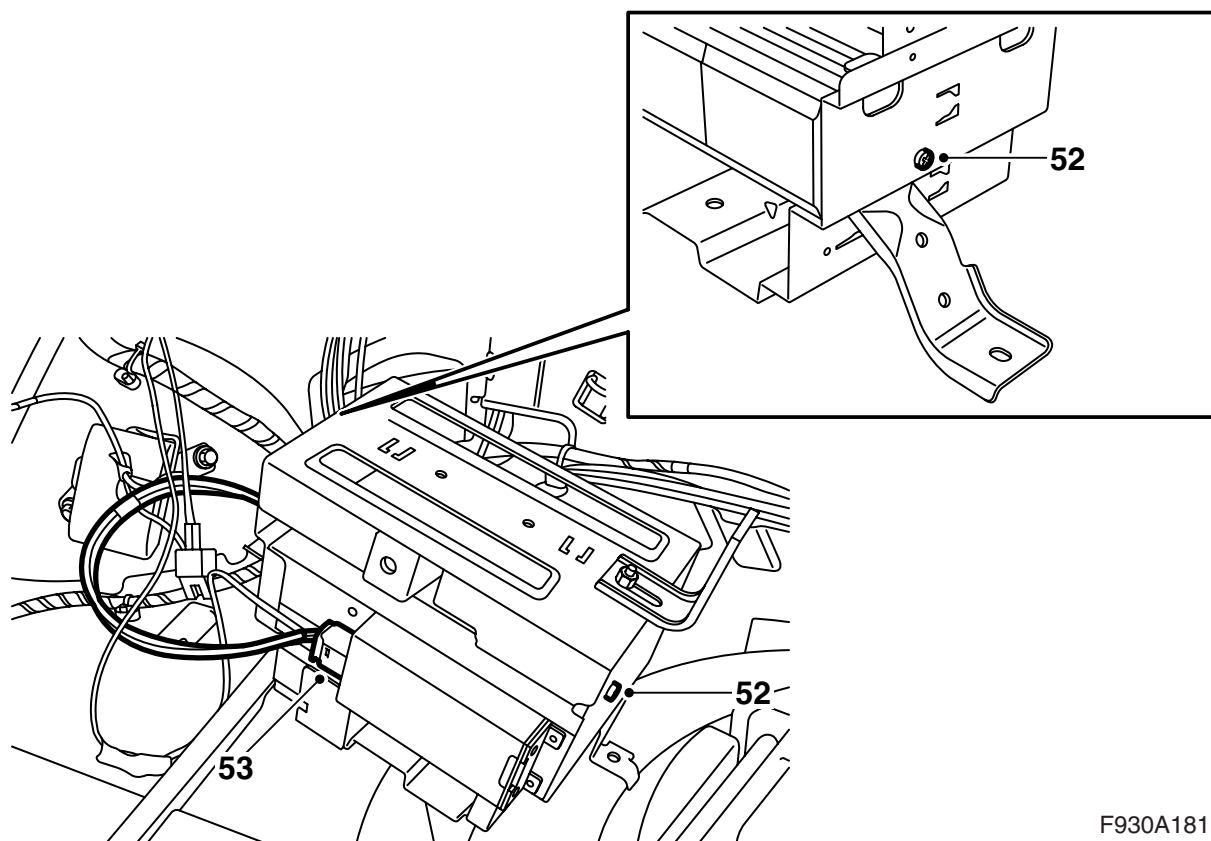
En automóviles sin cable de fibra marcado en verde, debe montarse en la posición 2 el cable de fibra que se marcó antes con cinta adhesiva y en la posición 1 la otra conexión sin señal.

Montar la fijación.



F930A180

- 49 Desmontar los tres fusibles de transporte rojos del cargador de discos compactos.
- 50 Controlar el ajuste del soporte de montaje del cargador de discos compactos. Éste debe estar en la posición H a ambos lados del cargador de discos compactos.
- 51 Montar el clip roscado para la consola en el orificio cuadrado junto a la central eléctrica trasera y colocar la consola en el compartimento de equipajes.



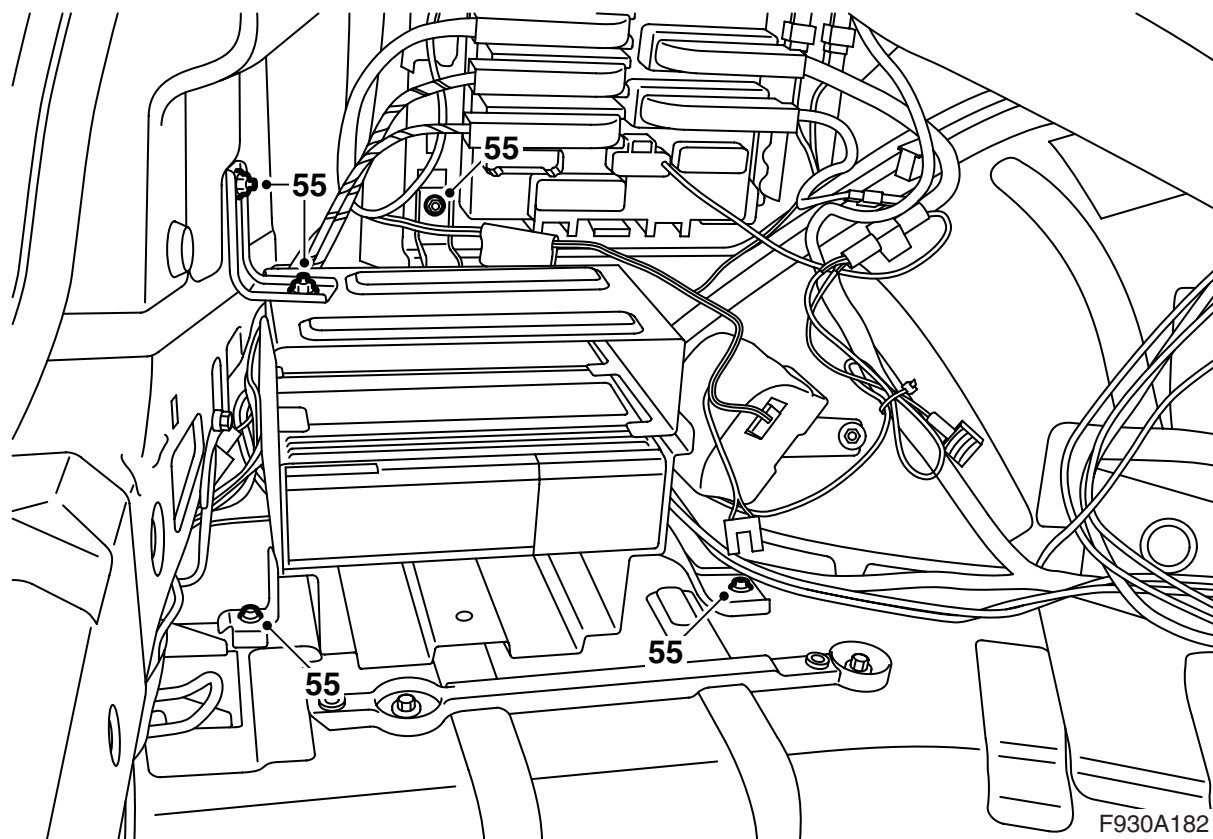
F930A181

52 Montar el cargador de discos compactos en la consola.

**Par de apriete 2 Nm (1.5 lbf ft)**

53 Conectar la red de conductores del cargador de discos compactos y montar los clips de la abrazadera de plástico en el orificio de la consola.

54 Fijar la red de conductores del cargador de discos compactos junto con el dispositivo de contacto no utilizado en un lugar adecuado con ayuda de la abrazadera de plástico.



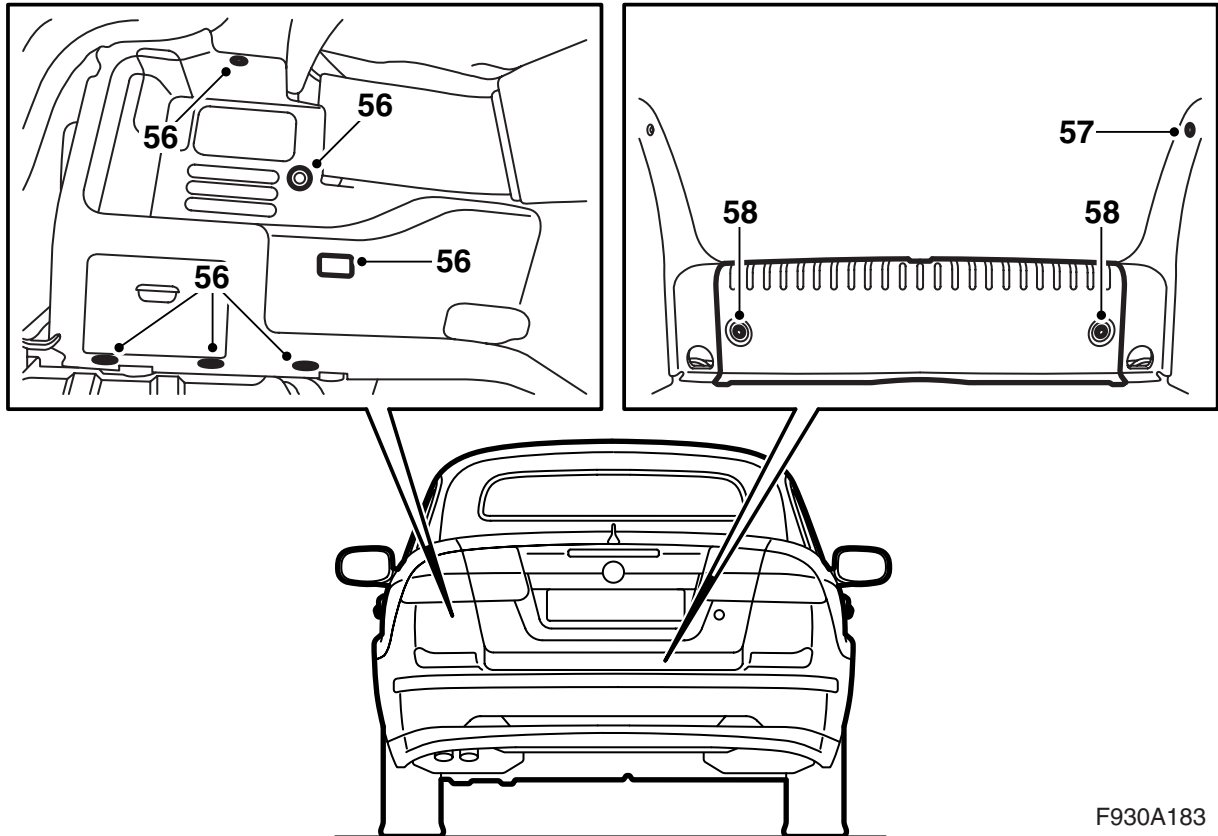
55 Montar la consola. Apretar también la tuerca situada en el lado superior de la consola.

### Atención

Los cables ópticos deberán tratarse con mucho cuidado para no deformar la señal.

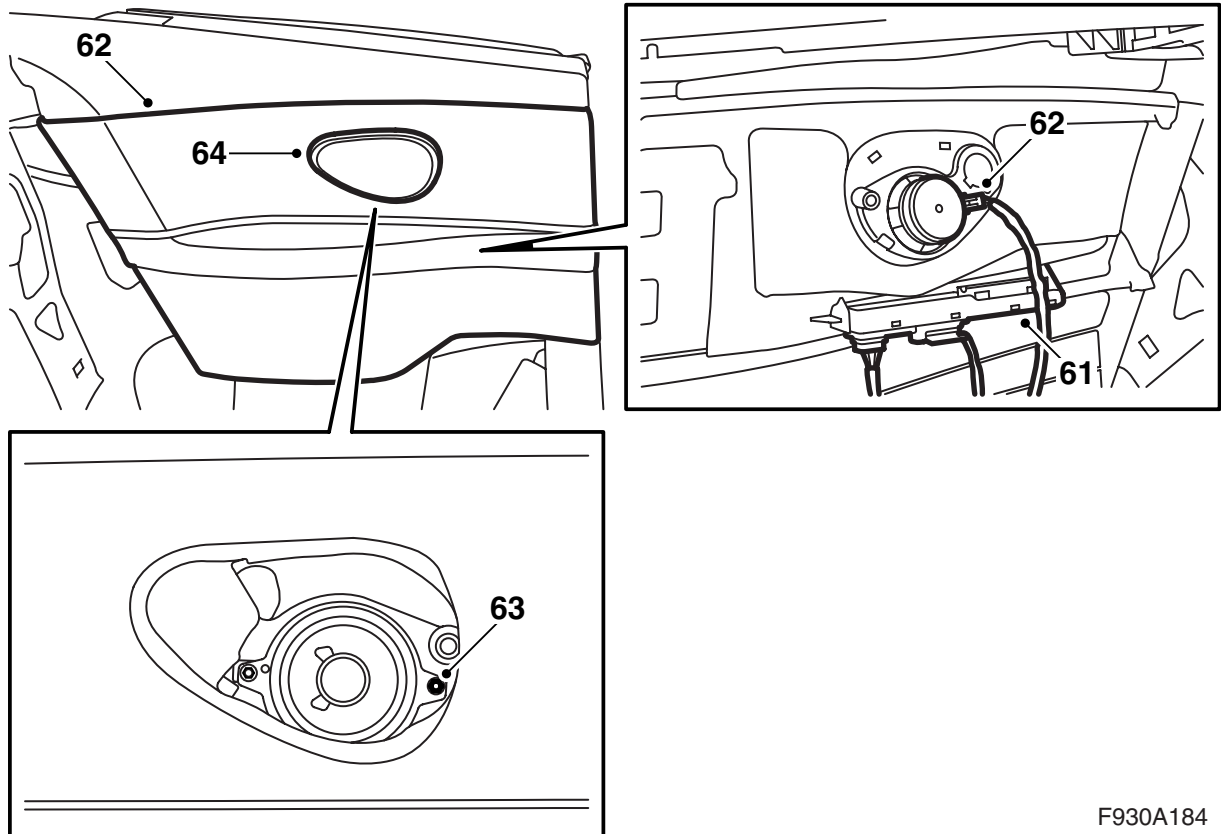
- Es muy importante no confundir los dos cables en el dispositivo de contacto.
- Los cables no deberán curvarse a un radio inferior de 25 mm.
- Los extremos de los cables deberán estar exentos de suciedad.
- Los cables no deberán quedar tensados contra algún canto afilado, lo cual puede ocasionar un mayor amortiguamiento de la señal.





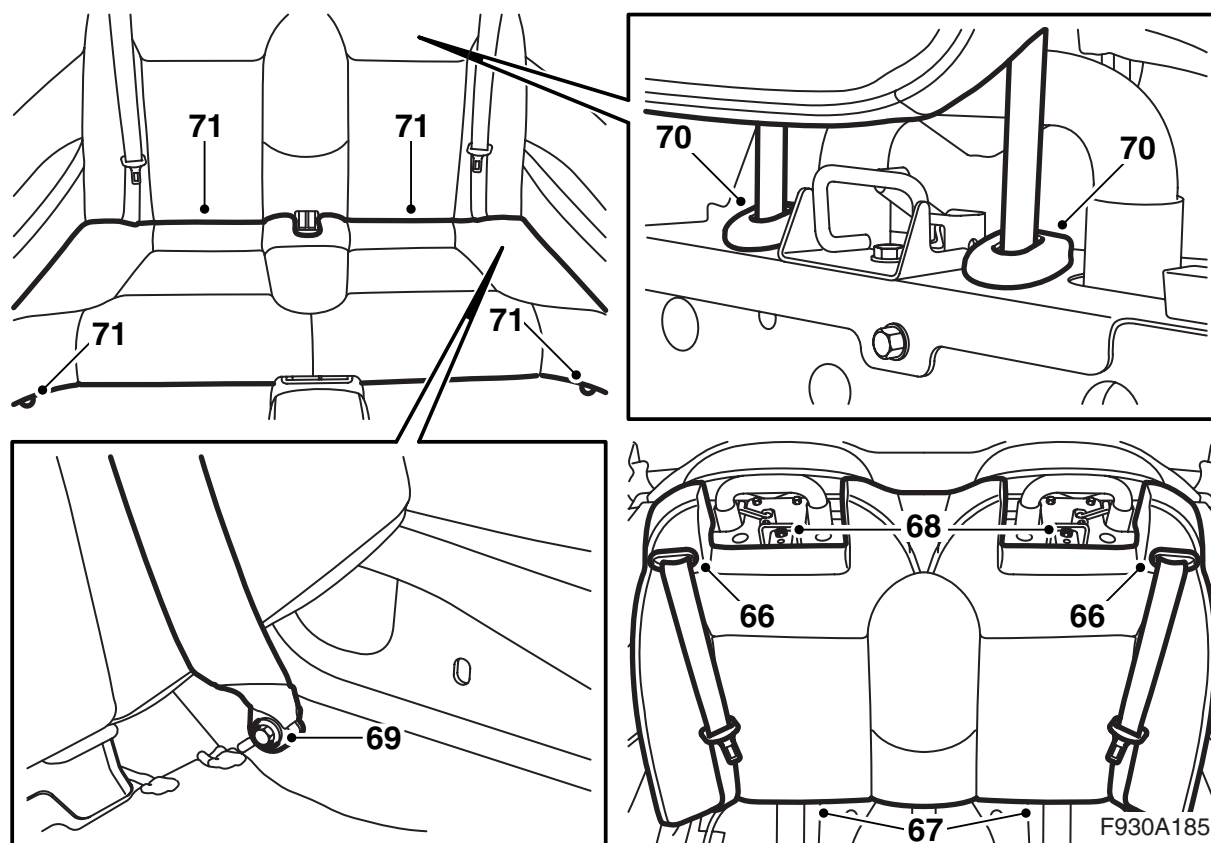
F930A183

- 56 Adaptar el tapizado lateral izquierdo, conectar la iluminación del compartimento de equipajes y enganchar la cinta. Montar los clips.
- 57 Montar el protector umbral del lateral izquierdo.
- 58 Montar la protección de umbral y colocar la alfombra sobre el piso del compartimento de equipajes.



F930A184

- 59 Conectar el cable negativo de la batería.
- 60 Plegar por completo la capota pero dejar abierta la tapa.
- 61 Controlar que esté intacta la protección contra humedad del tapizado lateral izquierdo y cambiar en caso necesario. Montar el dispositivo de mando en el tapizado lateral.
- 62 Conectar el dispositivo de contacto del altavoz, adaptar el tapizado lateral y presionar hacia abajo. Controlar que las protecciones de goma estén debidamente colocadas.
- 63 Montar el tornillo que sujeta el tapizado lateral, plegar el reborde interior de la junta de la abertura de la puerta sobre el borde delantero del tapizado lateral y levantar la fijación de la junta de la tapa de la capota por encima del tapizado lateral.
- 64 Montar la rejilla del altavoz.
- 65 Cerrar la tapa de la capota.



- 66 Insertar los cinturones de seguridad traseros en las guías de los cinturones e introducir las guías en el respaldo apretándolos.
- 67 Adaptar el respaldo en la parte superior y fijarlo en la parte inferior.
- 68 Montar los dos tornillos de la fijación superior del respaldo.
- 69 Montar los tornillos de la fijación inferior de los cinturones de seguridad.
- 70 Montar los reposacabezas traseros en los manguitos.
- 71 Adaptar la almohadilla del asiento y montar los tornillos en la parte delantera de la almohadilla.
- 72 Programar la fecha y la hora.
- 73 Sincronizar el código de mando a distancia colocando la llave en la cerradura de encendido.

### Atención

Esto debe hacerse con todas las llaves, de lo contrario no funcionarán los mandos a distancia.

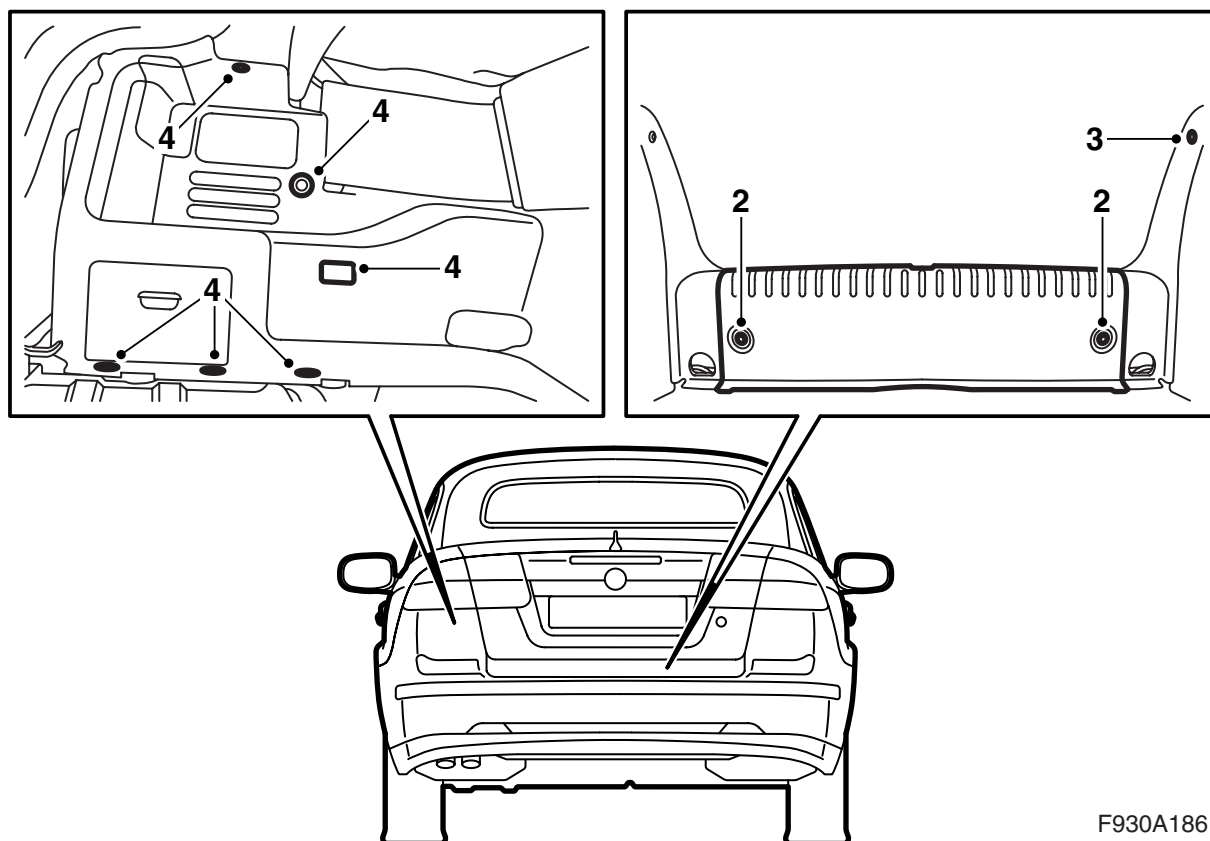
- 74 Activar la protección antiaprisionamiento de los elevallas elevando y descendiendo dos veces las ventanillas laterales. La activación se confirma mediante la emisión de una señal acústica.

- 75 Conectar la herramienta de diagnóstico, seleccionar modelo de automóvil y año, seleccionar "Todos", seleccionar "Añadir/Suprimir", seleccionar el accesorio y seleccionar "Añadir".

### Observación

En ciertas ocasiones, la herramienta de diagnóstico necesita cargar un código de seguridad en TIS. La información sobre cómo debe procederse aparece mostrada en la pantalla de la herramienta de diagnóstico.

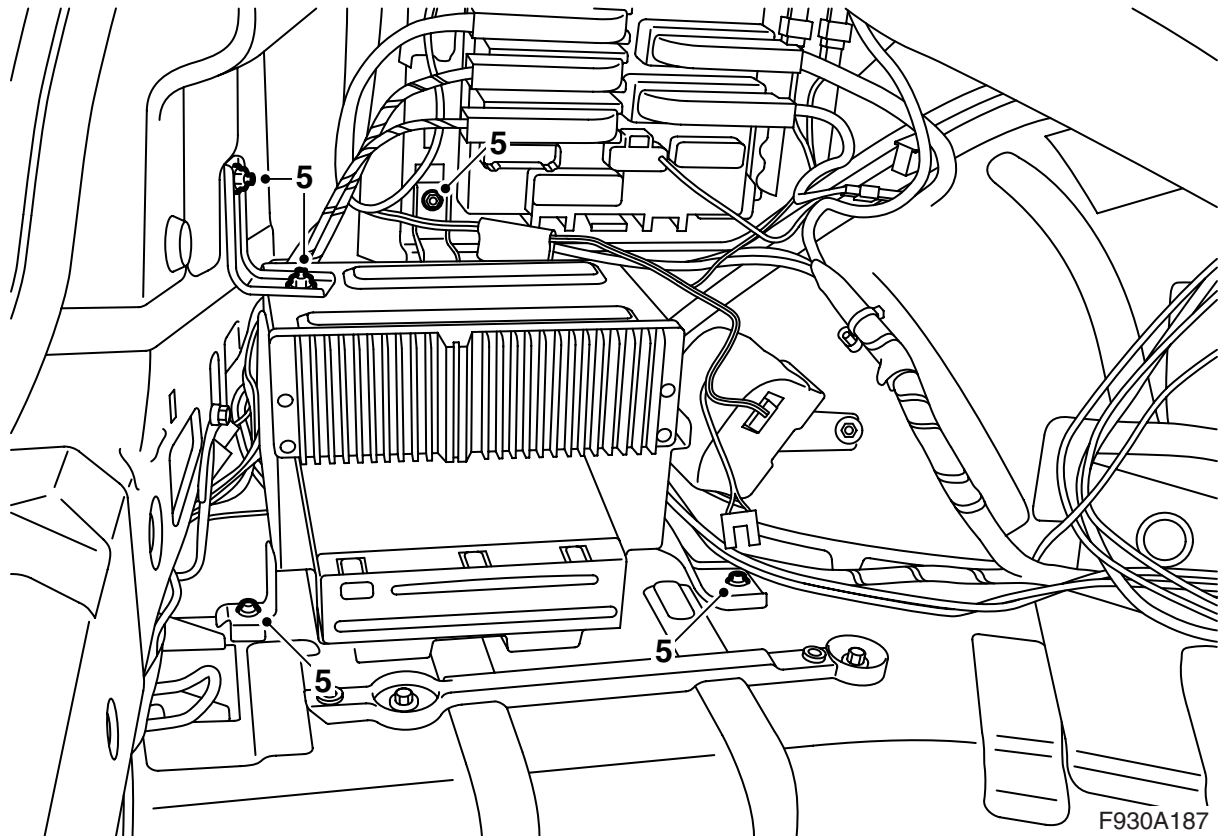
- 76 Comprobar que el sistema funcione debidamente.



F930A186

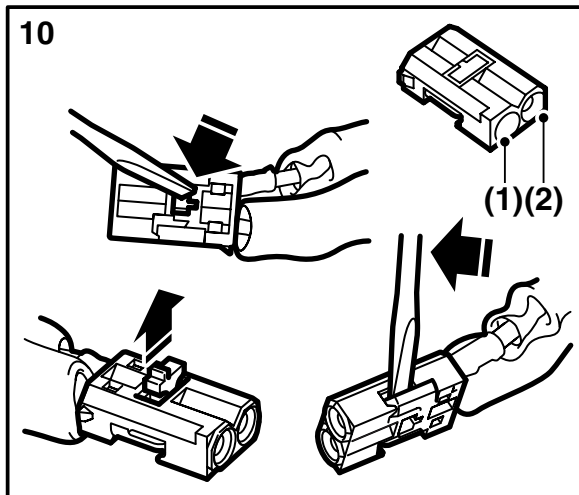
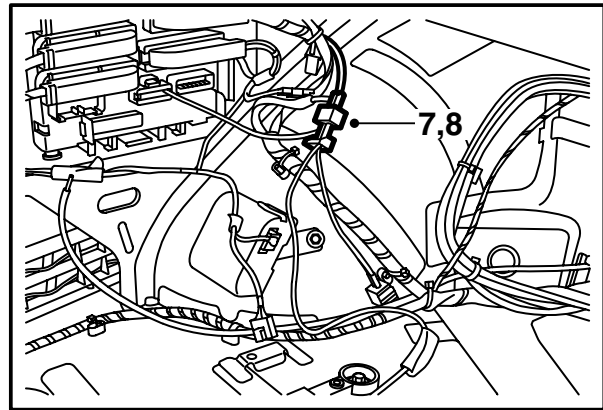
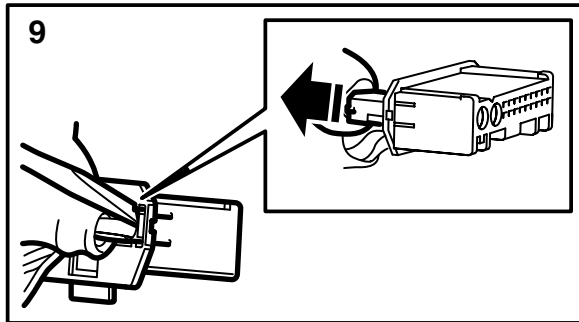
### Automóviles que tienen una consola con un amplificador y/o un reproductor de DVD junto a la central eléctrica trasera

- 1 Abrir la tapa del compartimento de equipajes, soltar el cable negativo de la batería y sacar la llave de la cerradura de encendido. La capota debe estar abierta.
- 2 Desmontar la alfombra del piso del compartimento de equipajes y desmontar la protección de umbral del compartimento de equipajes.
- 3 Desmontar el protector umbral del lateral izquierdo.
- 4 Desmontar los clips del tapizado lateral izquierdo y apartar el tapizado. Desenganchar la cinta situada en la parte trasera del tapizado lateral y desmontar el dispositivo de contacto de la iluminación del compartimento de equipajes. Desmontar el tapizado lateral.



F930A187

- 5 Desmontar la consola situada junto a la central eléctrica trasera y sacarla para facilitar el acceso.
- 6 **El amplificador está montado en la consola junto a la central eléctrica trasera:** Desmontar el dispositivo de contacto del amplificador.
- Sólo el reproductor de DVD está montado en la consola junto a la central eléctrica trasera:** Desmontar el dispositivo de contacto del reproductor de DVD.



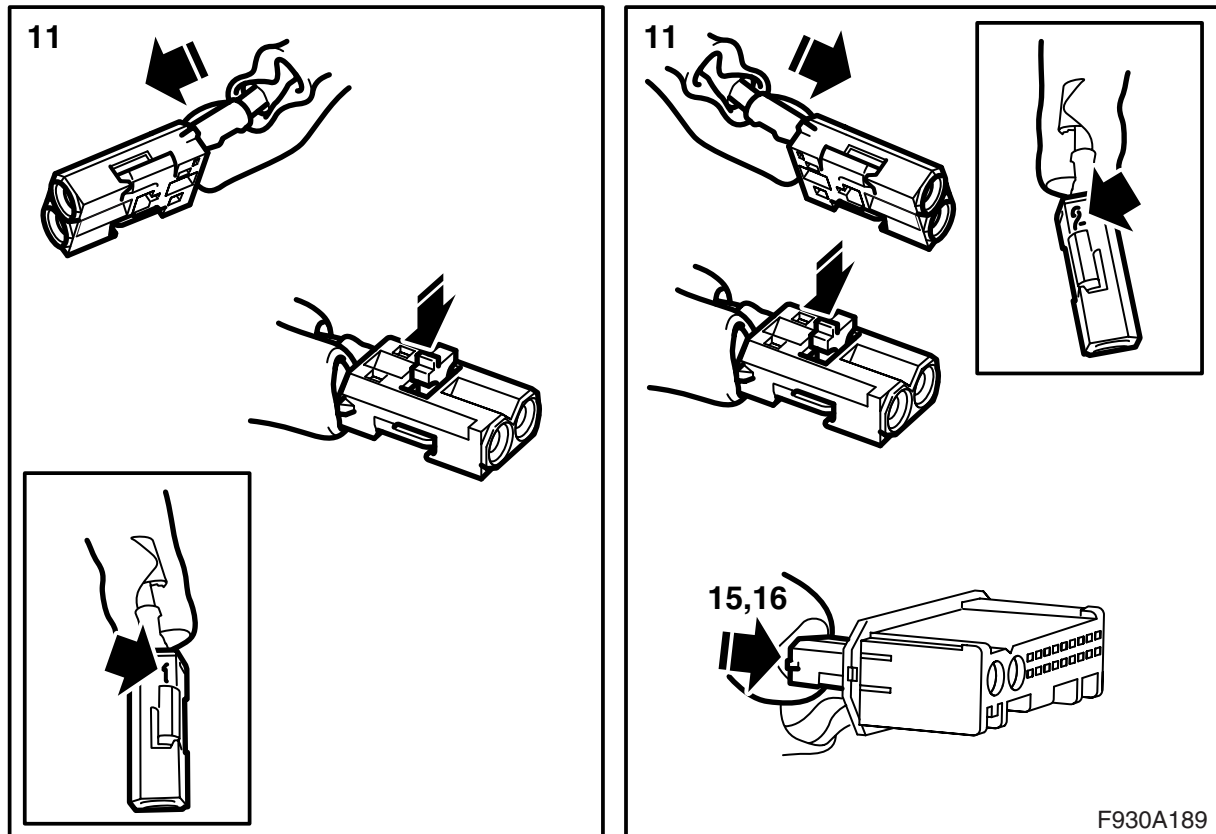
F930A188

- 7 Localizar el dispositivo de contacto del cargador de discos compactos junto a la central eléctrica trasera.
- 8 Conectar la red de conductores del kit al dispositivo de contacto.
- 9 Desmontar el dispositivo de contacto del cable de fibra (el dispositivo de contacto pequeño) del dispositivo de mando del reproductor de DVD.

**⚠ ADVERTENCIA**

La luz roja visible es de la clase láser 1. No mire directamente de cerca a la fibra óptica o al dispositivo de contacto del dispositivo de mando. Una distancia inferior a 20 mm entre los ojos y la fuente luminosa puede ocasionar lesiones en los ojos.

- 10 **Dispositivo de contacto del amplificador:** Desmontar el cable de fibra conectado a la posición 1 abriendo la fijación del dispositivo de contacto y levantando con cuidado el gancho.  
**Dispositivo de contacto del reproductor de DVD:** Desmontar el cable de fibra conectado a la posición 2 abriendo la fijación del dispositivo de contacto y levantando con cuidado el gancho.



- 11 **Dispositivo de contacto del amplificador:**  
Montar la conexión de cable de fibra en la posición 1 del dispositivo de contacto del kit.

**Dispositivo de contacto del reproductor de DVD:** Montar la conexión de cable de fibra en la posición 2 del dispositivo de contacto del kit.

- 12 Desmontar la protección de la conexión del cable de fibra del kit de accesorios.

- 13 **Dispositivo de contacto del amplificador:**  
Montar una de las conexiones de cable de fibra en la posición 2 del dispositivo de contacto del kit. Montar la fijación.

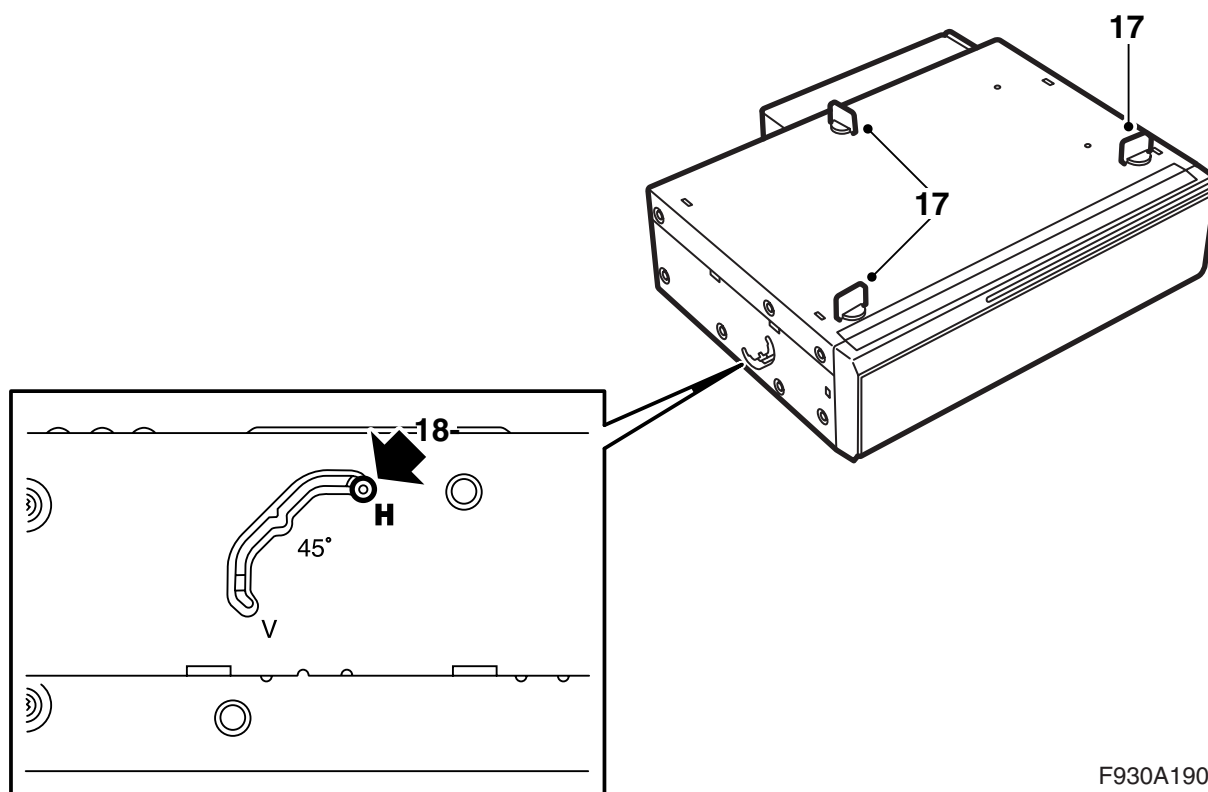
**Dispositivo de contacto del reproductor de DVD:** Montar una de las conexiones de cable de fibra en la posición 1 del dispositivo de contacto del kit. Montar la fijación.

- 14 **Dispositivo de contacto del amplificador:**  
Montar la otra conexión del cable de fibra del kit en la posición 1 del dispositivo de contacto del amplificador. Montar la fijación.

**Dispositivo de contacto del reproductor de DVD:** Montar la otra conexión del cable de fibra del kit en la posición 2 del dispositivo de contacto del reproductor de DVD. Montar la fijación.

- 15 Montar el dispositivo de contacto pequeño en el dispositivo de contacto grande para el amplificador/reproductor de DVD.

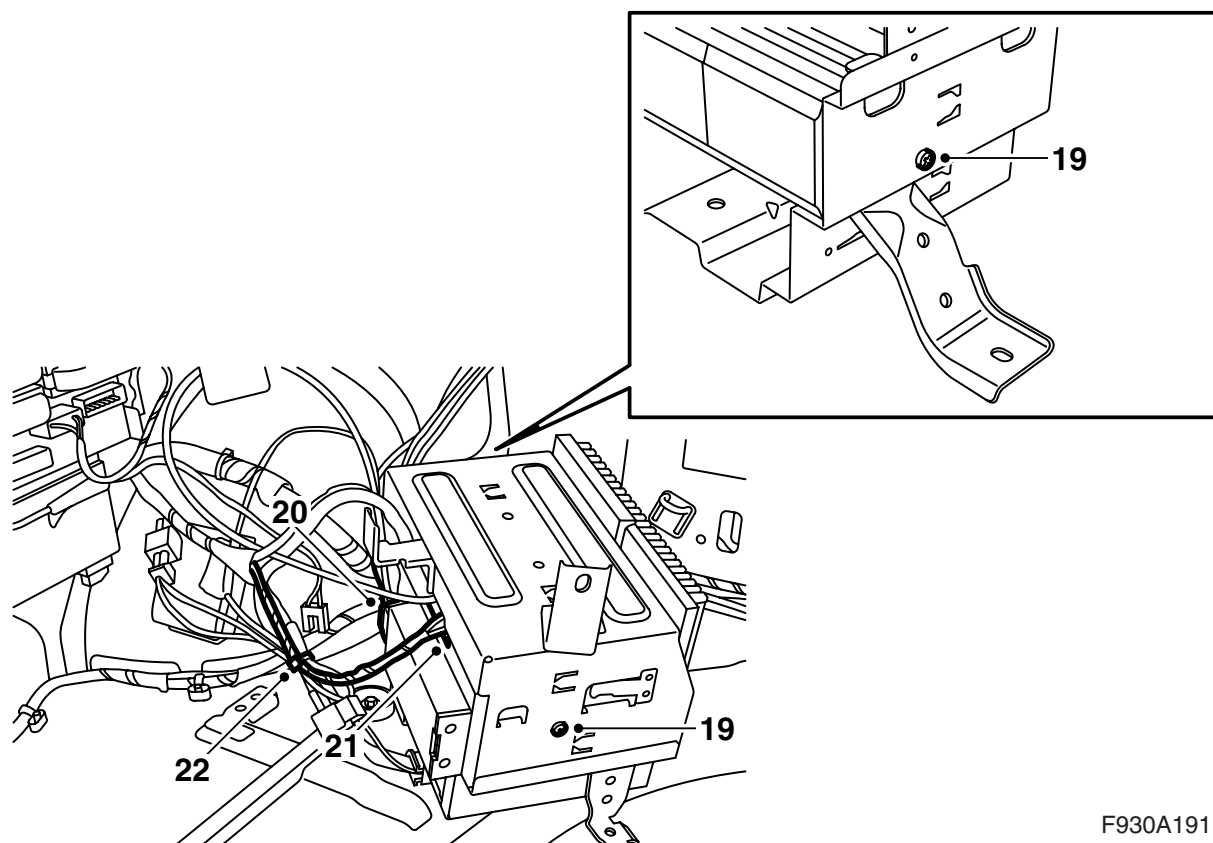
- 16 Montar el dispositivo de contacto pequeño en el dispositivo de contacto grande para el cargador de discos compactos.



F930A190

- 17 Desmontar los tres fusibles de transporte rojos del cargador de discos compactos.
- 18 Controlar el ajuste del soporte de montaje del cargador de discos compactos. Éste debe estar en la posición H a ambos lados del cargador de discos compactos.





F930A191

19 Montar el cargador de discos compactos en la consola.

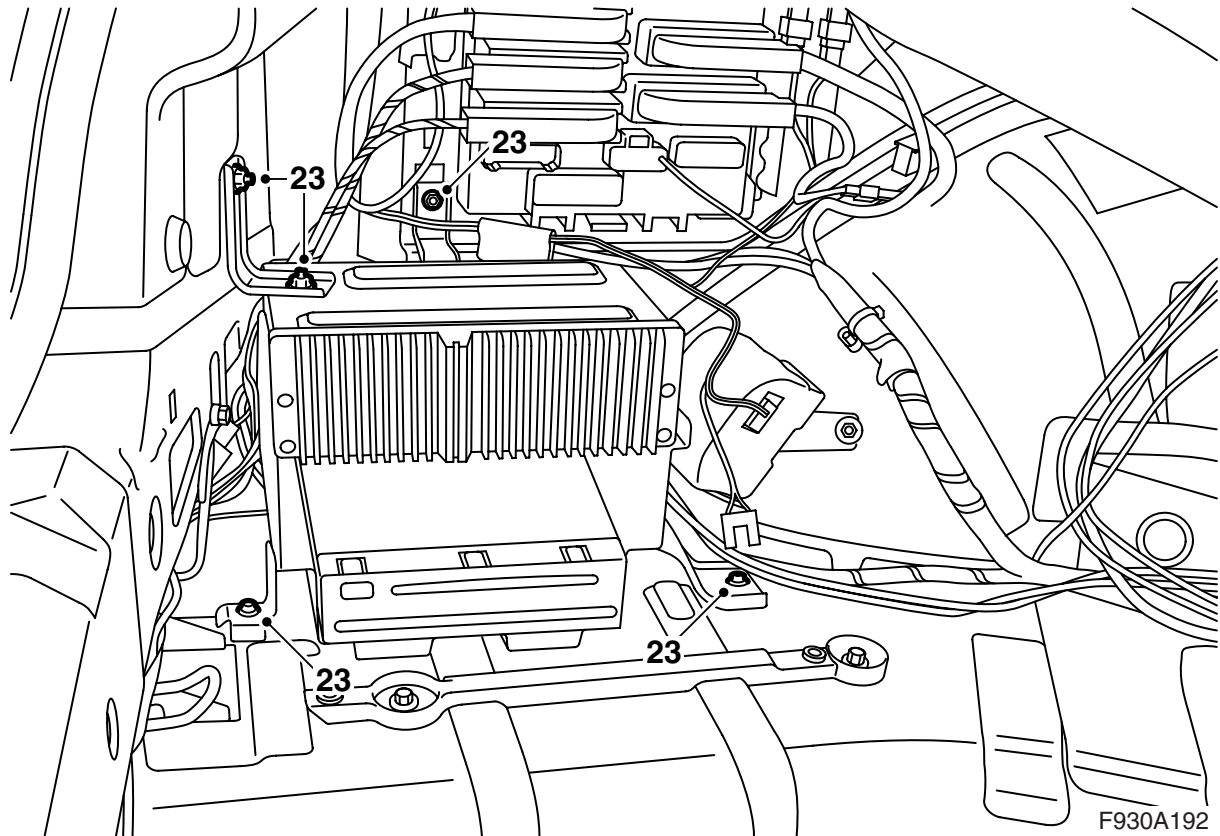
**Par de apriete 2 Nm (1.5 lbf ft)**

20 Conectar la red de conductores del cargador de discos compactos y montar los clips de la abrazadera de plástico en el orificio de la consola.

21 **El amplificador está montado en la consola junto a la central eléctrica trasera:** Conectar el dispositivo de contacto del amplificador.

**Sólo el reproductor de DVD está montado en la consola junto a la central eléctrica trasera:** Conectar el dispositivo de contacto del reproductor de DVD.

22 Fijar la red de conductores del cargador de discos compactos junto con el dispositivo de contacto no utilizado en un lugar adecuado con ayuda de la abrazadera de plástico.

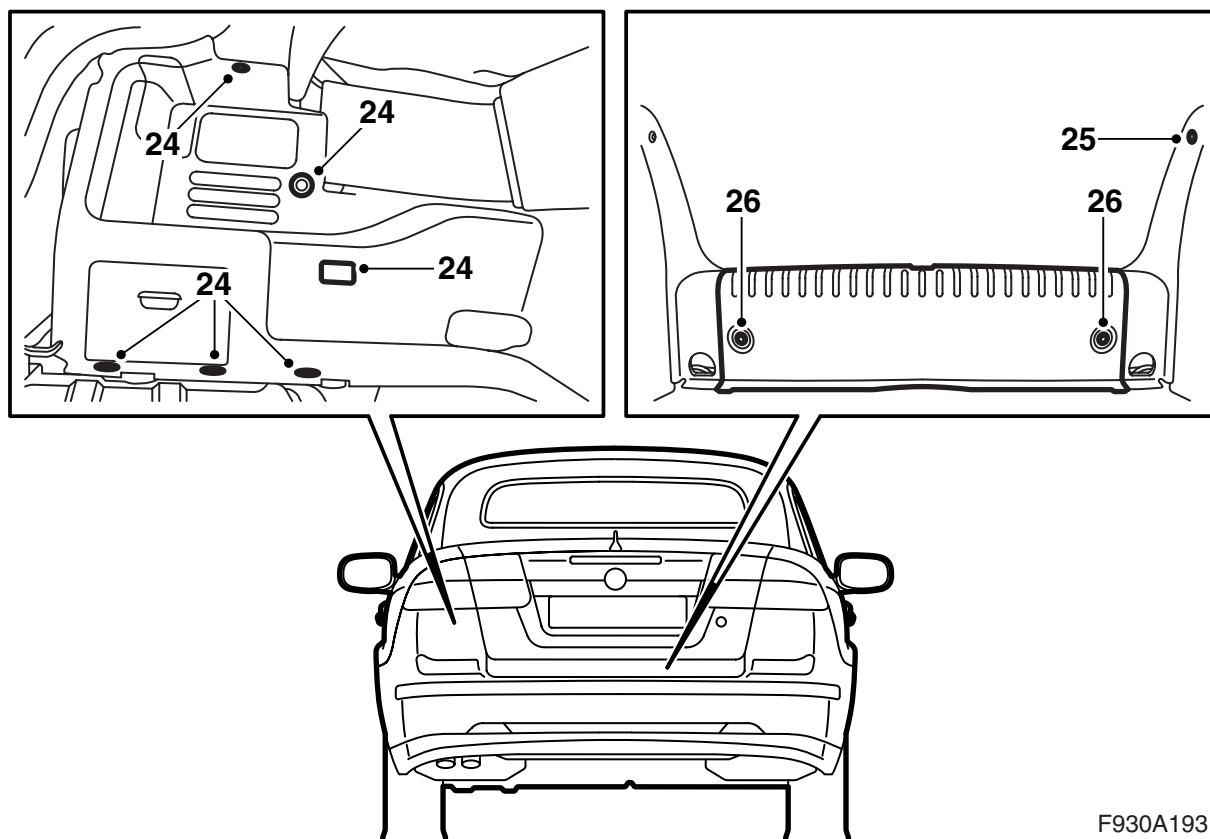


23 Montar la consola. Apretar también la tuerca situada en el lado superior de la consola.

### Atención

Los cables ópticos deberán tratarse con mucho cuidado para no deformar la señal.

- Es muy importante no confundir los dos cables en el dispositivo de contacto.
- Los cables no deberán curvarse a un radio inferior de 25 mm.
- Los extremos de los cables deberán estar exentos de suciedad.
- Los cables no deberán quedar tensados contra algún canto afilado, lo cual puede ocasionar un mayor amortiguamiento de la señal.



F930A193

- 24 Adaptar el tapizado lateral izquierdo, conectar la iluminación del compartimento de equipajes y enganchar la cinta. Montar los clips.
- 25 Montar el protector umbral del lateral izquierdo.
- 26 Montar la protección de umbral y colocar la alfombra sobre el piso del compartimento de equipajes.
- 27 Conectar el cable negativo de la batería.
- 28 Programar la fecha y la hora.
- 29 Sincronizar el código de mando a distancia colocando la llave en la cerradura de encendido.

### Atención

Esto debe hacerse con todas las llaves, de lo contrario no funcionarán los mandos a distancia.

- 30 Activar la protección antiaprisionamiento de los elevalunas elevando y descendiendo dos veces las ventanillas laterales. La activación se confirma mediante la emisión de una señal acústica.

- 31 Conectar la herramienta de diagnóstico, seleccionar modelo de automóvil y año, seleccionar "Todos", seleccionar "Añadir/Suprimir", seleccionar el accesorio y seleccionar "Añadir".

### Observación

En ciertas ocasiones, la herramienta de diagnóstico necesita cargar un código de seguridad en TIS. La información sobre cómo debe procederse aparece mostrada en la pantalla de la herramienta de diagnóstico.

- 32 Comprobar que el sistema funcione debidamente.