

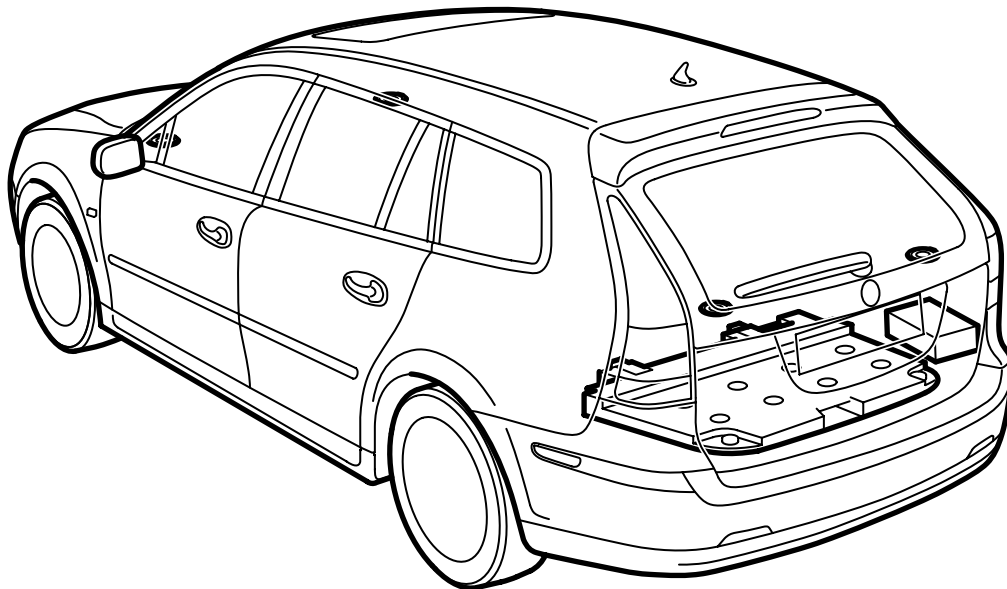


**MONTERINGSANVISNING · INSTALLATION INSTRUCTIONS
MONTAGEANLEITUNG · INSTRUCTIONS DE MONTAGE**

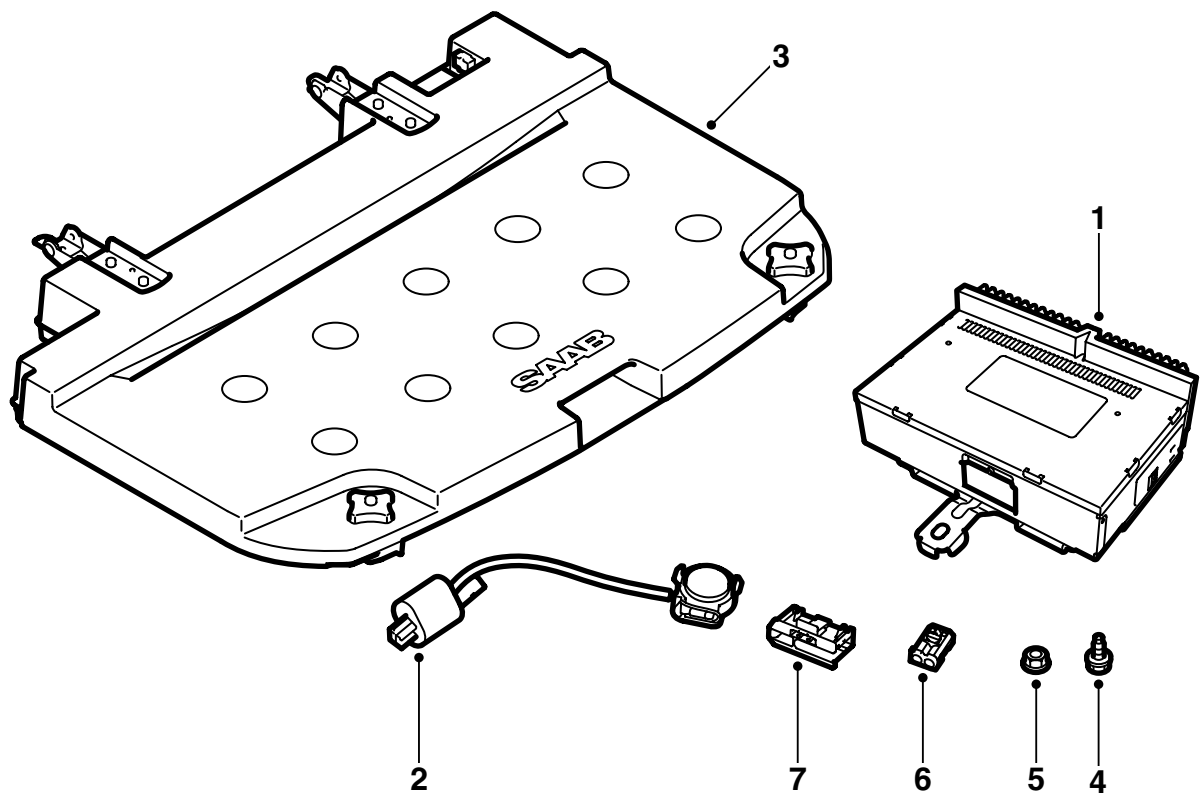
Saab 9-3 5D M06-

Actualización del sistema de sonido Prestige 300

Accessories Part No.	Group	Date	Instruction Part No.	Replaces
32 025 674	9:36-29	Sep 05	32 025 675	



F930A418



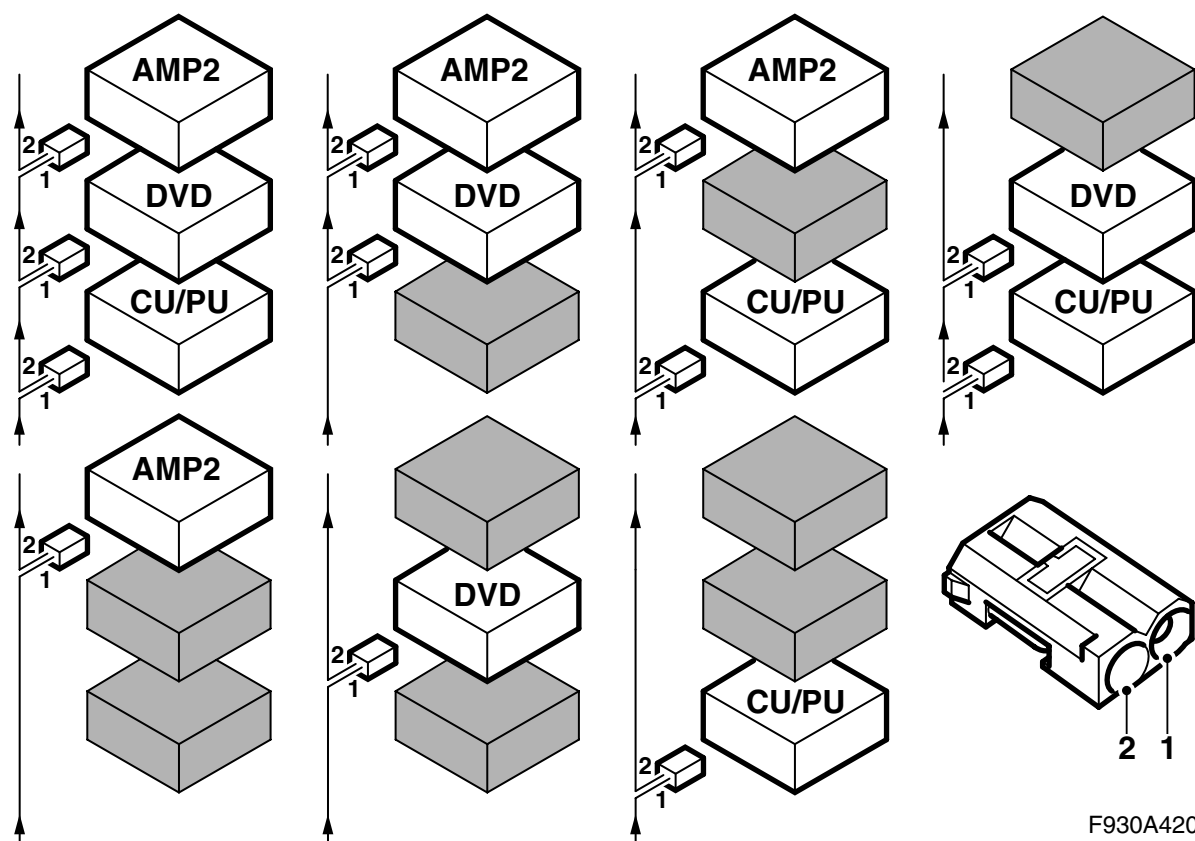
F930A419

Kit básico

- 1 Amplificador AMP2
- 2 Altavoz de agudos (x4)
- 3 Altavoz de graves subwoofer
- 4 Tornillo (x1)
- 5 Tuerca (x2)
- 6 Caja de conexiones de fibra
- 7 Caja de conexiones

Según el grado de equipamiento del automóvil, puede ser necesario completar el kit con:

- cable de fibra
 - abrazadera de plástico
- que deben pedirse aparte.



F930A420

Comunicación de bus

Muchos de los componentes del sistema eléctrico del automóvil se comunican con ayuda de un bus. Hay tres tipos diferentes de comunicación por bus: Bus P (Powertrain Bus, bus de grupo de propulsión), I-buss (Instrument Bus, bus de instrumentos) y O-buss (Optic bus, bus óptico). El sistema de audio así como el sistema de navegación y el sistema de teléfono se comunican por bus O.

El bus O es óptico y es un bus circular. En cada uno de los dispositivos de mando unidos al bus hay conectados dos cables de fibra óptica, un cable de fibra para recepción y otro para emisión. Los dispositivos mando convierten la señal óptica de los mensajes recibidos en señal eléctrica y vuelven a convertir la señal eléctrica en señal óptica antes de la emisión. El bus O tiene una velocidad de transferencia de datos de 25 Mbits/s.

Atención

Es muy importante que todos los componentes unidos al bus O se conecten siguiendo un orden especial, ver la figura, y que el círculo esté siempre cerrado.

Si la conexión no se efectúa de la manera descrita en estas instrucciones de montaje, pueden dejar de funcionar varios de los sistemas del automóvil.

AMP2 es un amplificador situado en el hueco del rueda trasero derecho

CU/PU es una unidad de telemática situada en el asiento trasero

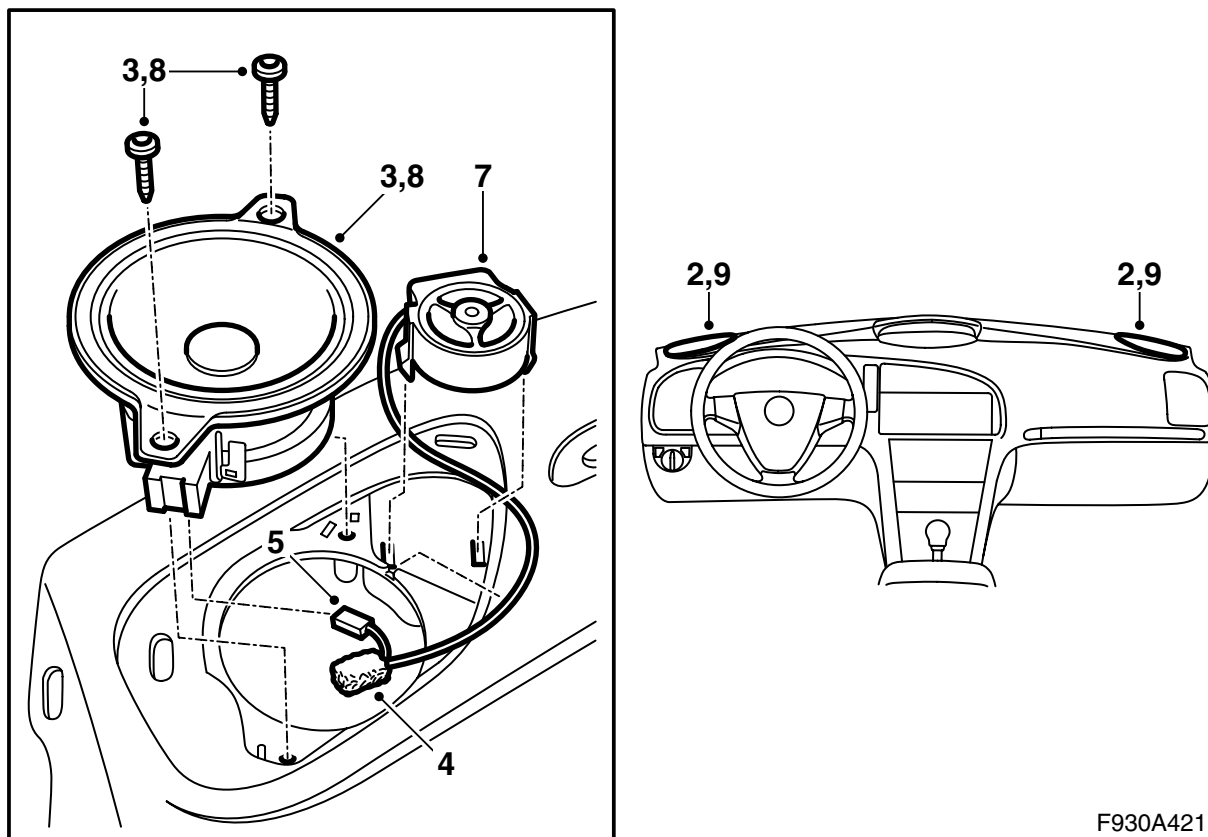
DVD es un reproductor de DVD situado en el asiento trasero

Al montar equipos nuevos que deben conectarse al bus O, es importante que se conecten en el lado correcto con relación al equipamiento que ya está instalado.

Atención

Los cables ópticos deberán tratarse con mucho cuidado para no deformar la señal.

- Es muy importante no confundir los dos cables en el conector.
- Los cables no deberán empalmarse.
- Los cables no deberán curvarse a un radio inferior de 25 mm.
- Los cables no deberán exponerse a una temperatura superior de 85°C.
- Los extremos de los cables deberán estar exentos de suciedad.
- Los cables no deberán someterse a golpes que ocasionen el emblanquecimiento del plástico transparente, con lo que se amortigua la intensidad luminosa. Esto puede ocasionar la interrupción de la información.
- Los cables no deberán quedar tensados contra algún canto afilado, lo cual puede ocasionar un mayor amortiguamiento de la señal.

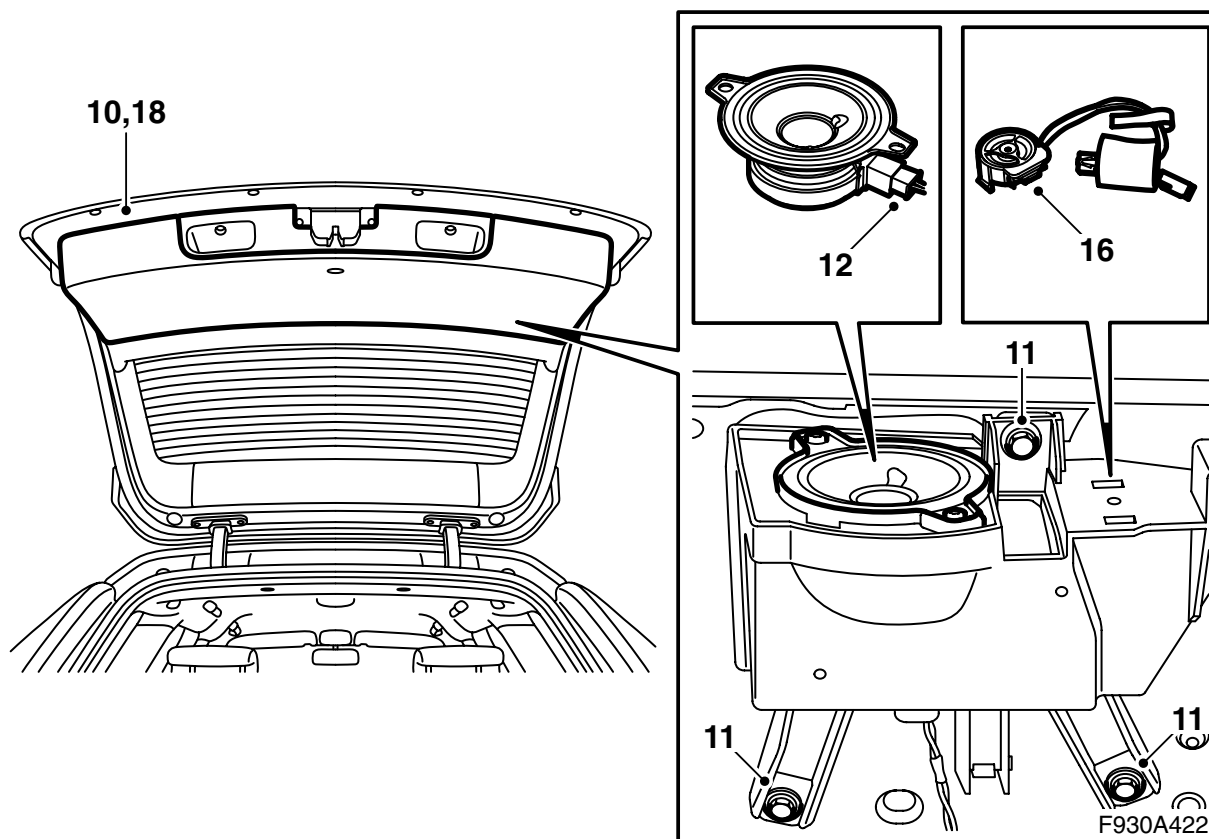


F930A421

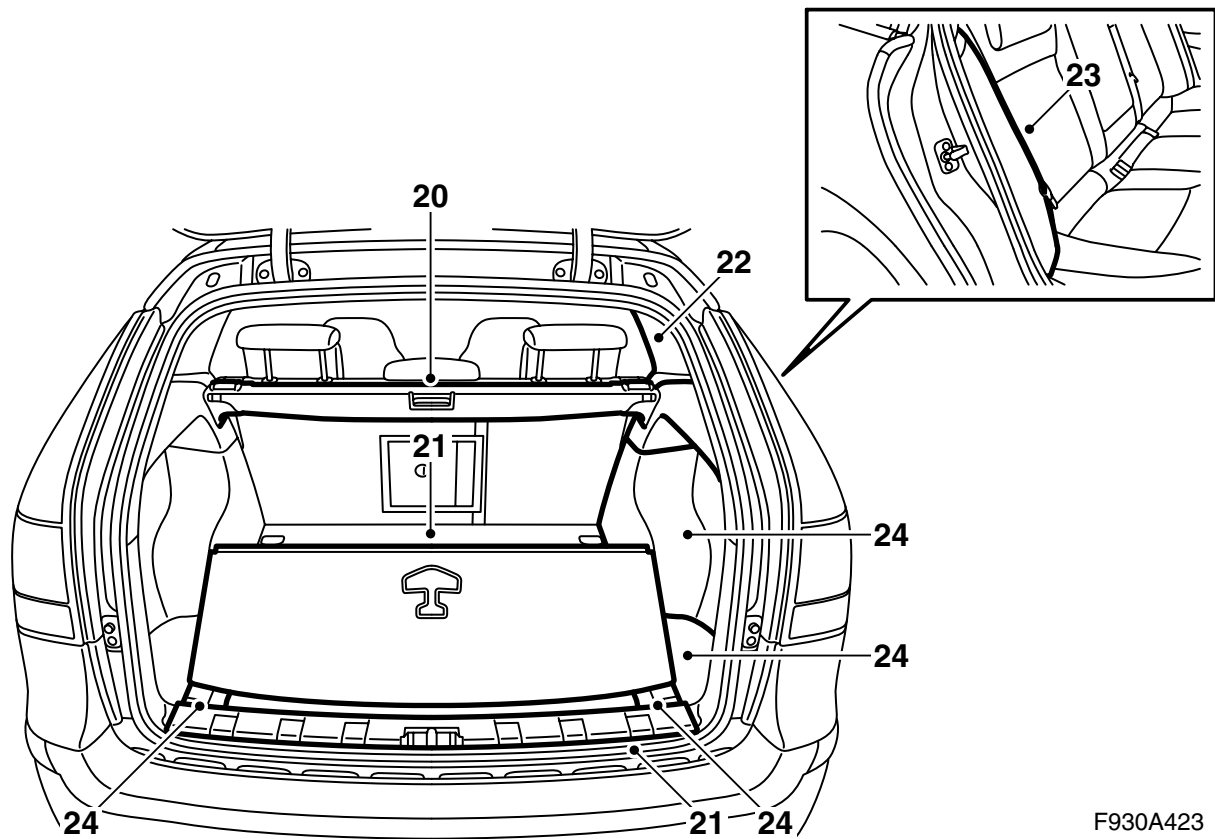
Observación

Para obtener información más detallada de los diferentes pasos de los procedimientos de desmontaje y montaje, remitimos a las secciones correspondientes de WIS.

- 1 Sacar la llave de la cerradura de encendido.
- 2 Desmontar la rejilla de del altavoz del tablero de instrumentos con ayuda de 82 93 474 Herramienta de desmontaje.
- 3 Sacar los tornillos de los altavoces de banda ancha. Sacar los altavoces y desmontar el conector.
- 4 Conectar el conector del automóvil a los altavoces de agudos y pasar el manguito de espuma plástica por encima del conector.
- 5 Conectar el conector de los altavoces de agudos a los altavoces de banda ancha.
- 6 Introducir la red de conductores en las ranuras de los altavoces de banda ancha y colocar la red de conductores de los altavoces de agudos en las ranuras correspondientes.
- 7 Montar los altavoces de agudos enganchándolos en los agujeros.
- 8 Montar los altavoces de banda ancha.
- 9 Montar las rejillas de altavoz.

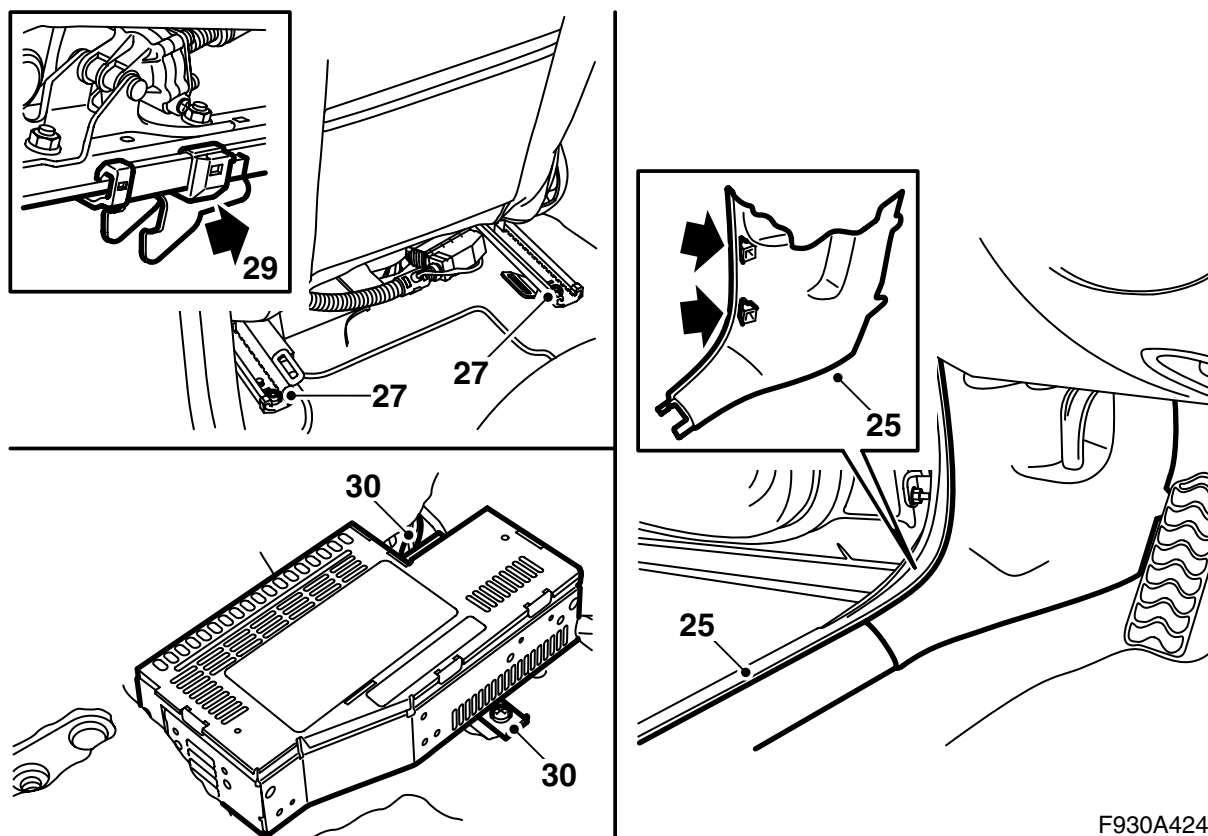


- 10 Desmontar la tapicería del maletero.
- 11 Desmontar las cajas de los altavoces.
- 12 Desmontar el conector.
- 13 Conectar el conector del automóvil a los altavoces de agudos y pasar el manguito de espuma plástica por encima del conector.
- 14 Conectar el conector de los altavoces de agudos a los altavoces de banda ancha.
- 15 Introducir la red de conductores en las ranuras de los altavoces de banda ancha y colocar la red de conductores de los altavoces de agudos en las ranuras correspondientes.
- 16 Montar los altavoces de agudos enganchándolos en los agujeros.
- 17 Montar las cajas de los altavoces.
- 18 Montar la tapicería y las protecciones de los cristales.
- 19 Montar las rejillas de altavoz.



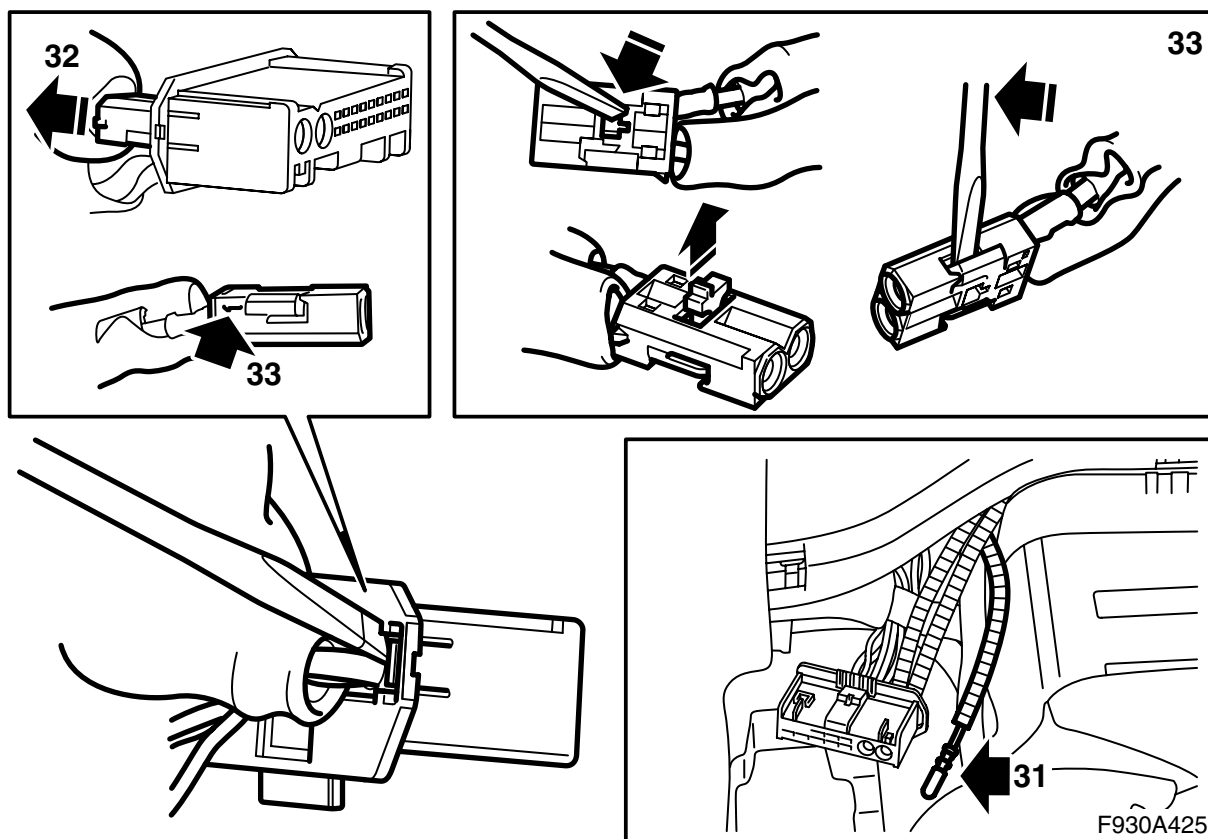
F930A423

- 20 Abatir el respaldo del asiento trasero y desmontar la cortinilla de protección de la carga.
- 21 Desmontar la protección de umbral y el piso del maletero.
- 22 Desmontar la tapicería del montante C derecho.
- 23 Desmontar la almohadilla lateral derecha del asiento.
- 24 Desmontar la tapicería lateral derecha del maletero, la tapa del compartimento y el bloque de espuma.

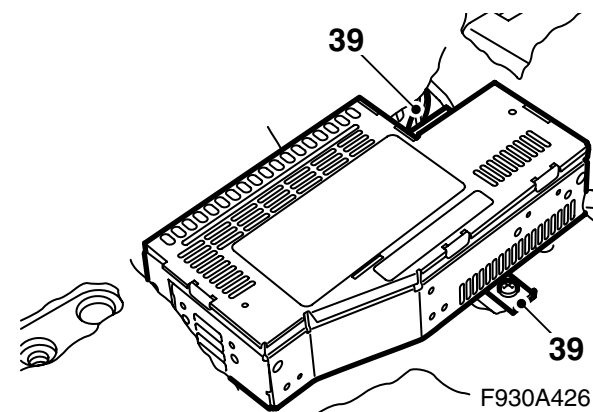
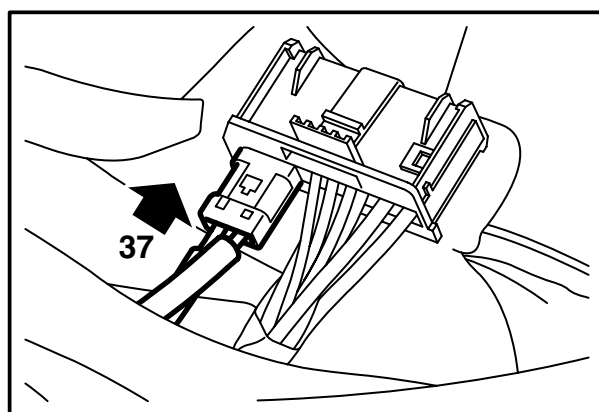
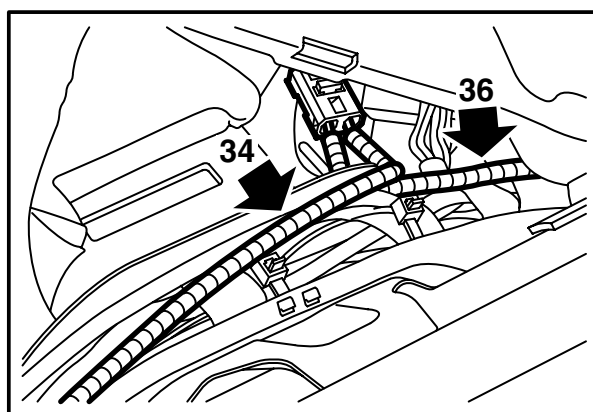
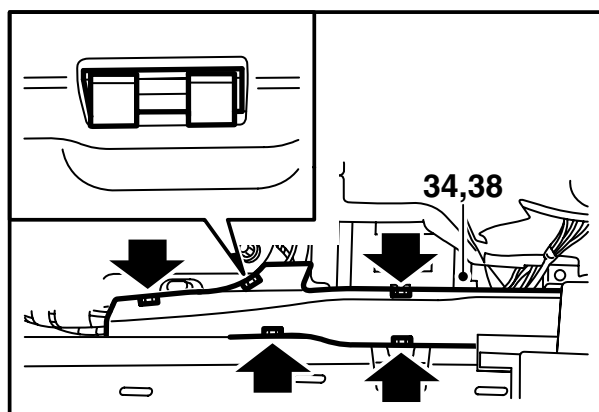


F930A424

- 25 Desmontar la protección de umbral delantera y la parte inferior de la tapicería del montante A en el lado izquierdo del automóvil.
- 26 Colocar el asiento delantero izquierdo en su posición más avanzada y abatir hacia adelante el respaldo.
- 27 Desmontar los dos tornillos de fijación traseros del asiento.
- 28 Inclinar el asiento hacia adelante.
- 29 Empujar el asiento hacia atrás de forma que se salgan de su posición los ganchos de fijación. Tumbarse todo el asiento hacia atrás.
- 30 Desmontar el amplificador.



- 31 Localizar junto al amplificador el cable de fibra marcado en verde.
- 32 Desmontar el conector de los cables de fibra (el conector pequeño) del conector del amplificador.
- 33 Desmontar el cable de fibra conectado a la posición 1 abriendo el bloqueo en el conector y elevando con cuidado el gancho.
- 34 Desmontar la protección de la conexión del cable de fibra verde.
- 35 Montar la protección en la conexión del cable de fibra desmontado y apartar con cuidado el cable de fibra para no dañarlo.



36 Desmontar la tapa de la barra de cables, comprobar que el cable de fibra verde no pueda doblarse y colocarlo en la posición 1 del conector de fibra del amplificador. Montar el cierre.

Atención

Los cables ópticos deberán tratarse con mucho cuidado para no deformar la señal.

- Los cables no deberán curvarse a un radio inferior de 25 mm.
- Los cables no deberán someterse a golpes que ocasionen el emblanquecimiento del plástico transparente, con lo que se amortigua la intensidad luminosa. Esto puede ocasionar la interrupción de la información.
- Los cables no deberán quedar tensados contra algún canto afilado, lo cual puede ocasionar un mayor amortiguamiento de la señal.

37 Montar el conector de fibra en el conector grande.

38 Montar la tapa sobre la barra de cables, colocar en su sitio la alfombra y sacar el conector y los cables por el agujero de la alfombra.

39 Conectar y montar el amplificador.

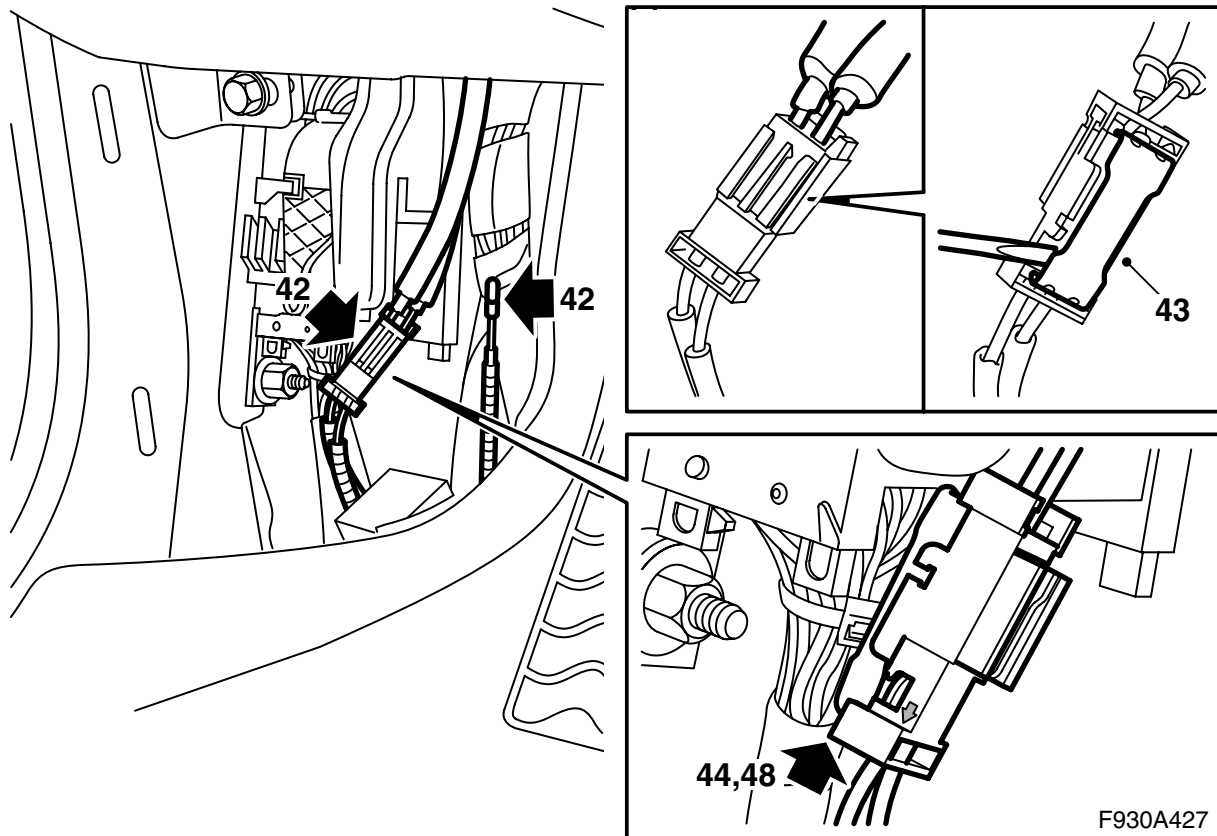
40 **Automóviles con sólo AMP1:** Pasar al punto 42

41 **Automóviles con unidad de telemática:**

- Montar el tapizado del montante A.
- Montar la protección del umbral.
- Colocar el asiento en la posición correcta, comprobar que los ganchos de fijación queden colocados de forma debida en sus fijaciones y montar los tornillos de fijación traseros.

Par de apriete 30 Nm (22 lbf ft)

- Pasar al punto 52.



42 Los puntos 42-51 se refieren únicamente a automóviles con sólo AMP1.

Localizar el cable de fibra suelto y el dispositivo de empalme con cables de fibra conectados junto a la parte inferior del montante A izquierdo (fijado con cinta aislante en el canal de cables).

- 43 Elevar la chapa de fijación del dispositivo de empalme.
- 44 Desmontar el cable de fibra de la posición en el dispositivo de empalme inferior en la que la flecha apunta hacia arriba, hacia el cable de fibra.

47 Montar la protección en la conexión de cable de fibra desmontado, apartar con cuidado el cable de fibra para que no resulte dañado y colocarlo detrás de la red de cableado.

48 Montar el cable de fibra suelto en el conector y montar la chapa de fijación.

49 Montar el tapizado del montante A.

50 Montar la protección del umbral.

51 Colocar el asiento en la posición correcta, comprobar que los ganchos de fijación queden colocados de forma debida en sus fijaciones y montar los tornillos de fijación traseros.

Par de apriete 30 Nm (22 lbf ft)

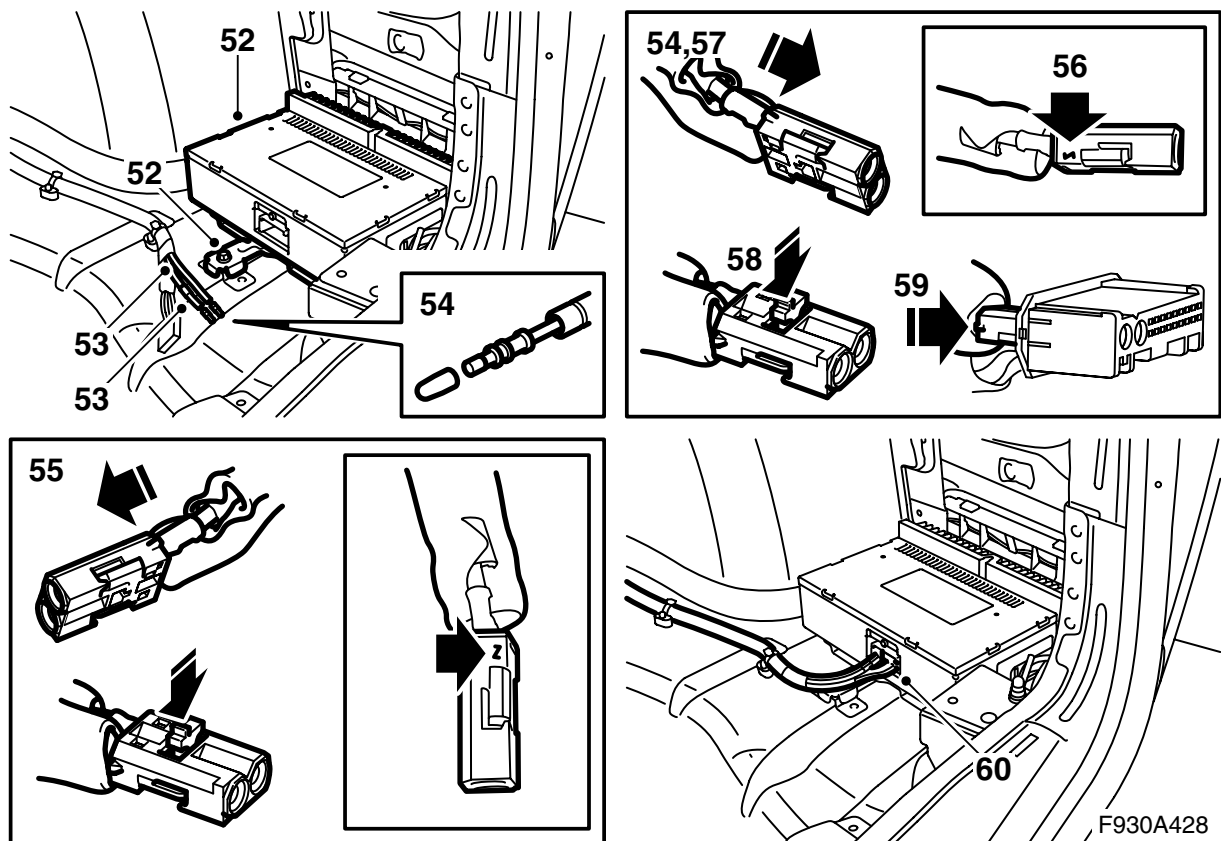
Atención

Los cables ópticos deberán tratarse con mucho cuidado para no deformar la señal.

- Es muy importante no confundir los dos cables en el conector.
- Los cables no deberán curvarse a un radio inferior de 25 mm.
- Los extremos de los cables deberán estar exentos de suciedad.
- Los cables no deberán quedar tensados contra algún canto afilado, lo cual puede ocasionar un mayor amortiguamiento de la señal.

45 Desmontar la cinta de fijación del cable de fibra suelto.

46 Desmontar la protección de la conexión.



- 52 Montar el amplificador del kit con su consola en el espacio detrás del hueco de rueda derecha.
- 53 Localizar el cable de fibra suelto identificado con cinta adhesiva azul en el amplificador trasero (algunas variantes de automóvil tienen dos cables de fibra sueltos).
- 54 Desmontar la protección de la conexión del cable de fibra.
- 55 Montar el cable de fibra en la posición 2 de la caja de conexiones de fibra del kit.
- 56 **Automóviles con sólo AMP1:** Desmontar la protección del cable de fibra verde y conectarlo a la posición 1 de la misma caja de conexiones de fibra.
Pasar al punto 58.
- 57 **Automóvil con telemática con/sin reproductor de DVD:** Desmontar la protección del cable de fibra del kit adicional y conectar el cable a la posición 1 de la misma caja de conexiones de fibra.
- 58 Montar la fijación.
- 59 Montar el conector de fibra junto con el conector de la red de conductores en la caja de conexiones grande del kit.

- 60 Conectar el conector al amplificador.

Atención

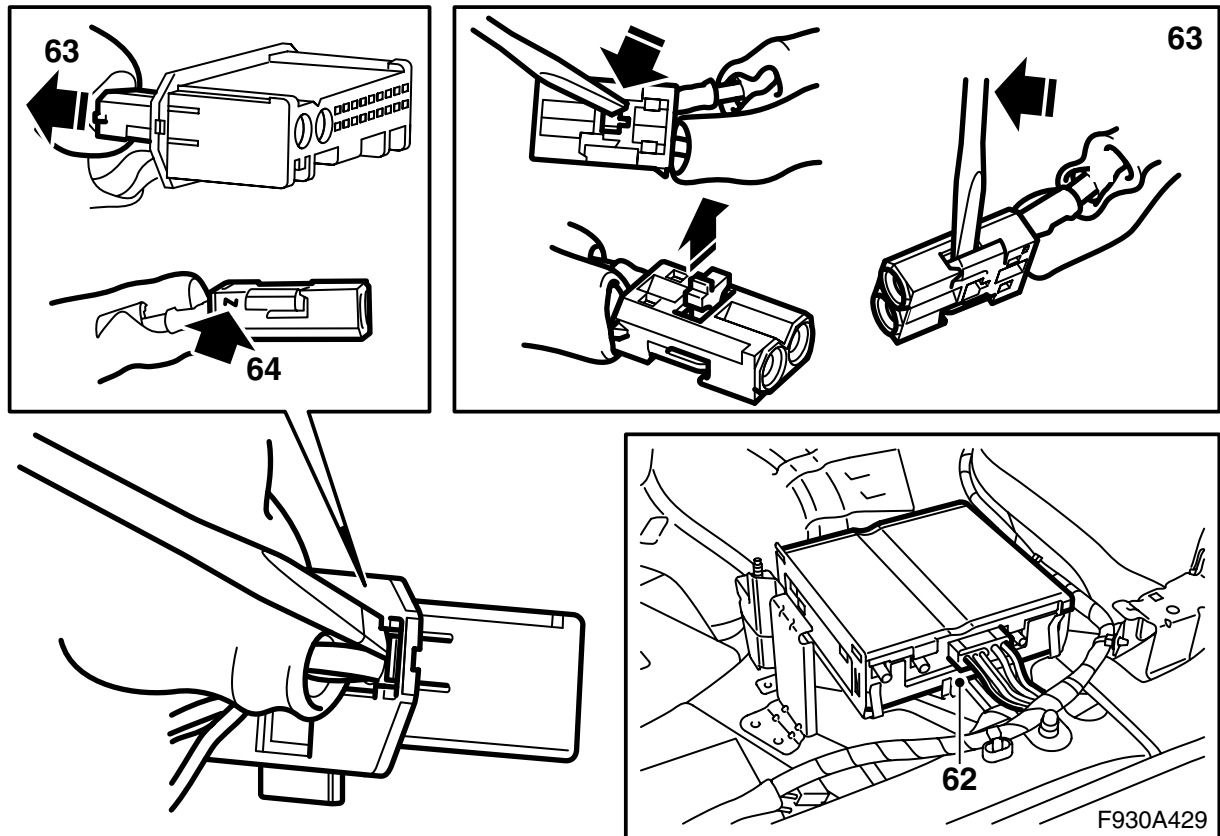
Los cables ópticos deberán tratarse con mucho cuidado para no deformar la señal.

- Los cables no deberán curvarse a un radio inferior de 25 mm.
- Los cables no deberán someterse a golpes que ocasionen el emblanquecimiento del plástico transparente, con lo que se amortigua la intensidad luminosa. Esto puede ocasionar la interrupción de la información.
- Los cables no deberán quedar tensados contra algún canto afilado, lo cual puede ocasionar un mayor amortiguamiento de la señal.

- 61 Si el automóvil sólo está provisto de amplificador delantero, es decir, que no tiene teléfono integrado y navegación, pasar al punto 80.

Si el automóvil está provisto de teléfono integrado (sin reproductor de DVD), pasar al punto 62.

Si el automóvil está provisto de sistema de navegación, pasar al punto 71.



62 Los puntos 62-70 se refieren a automóviles con unidad de telemática sin reproductor de DVD.

Desmontar el conector de la unidad de telemática.

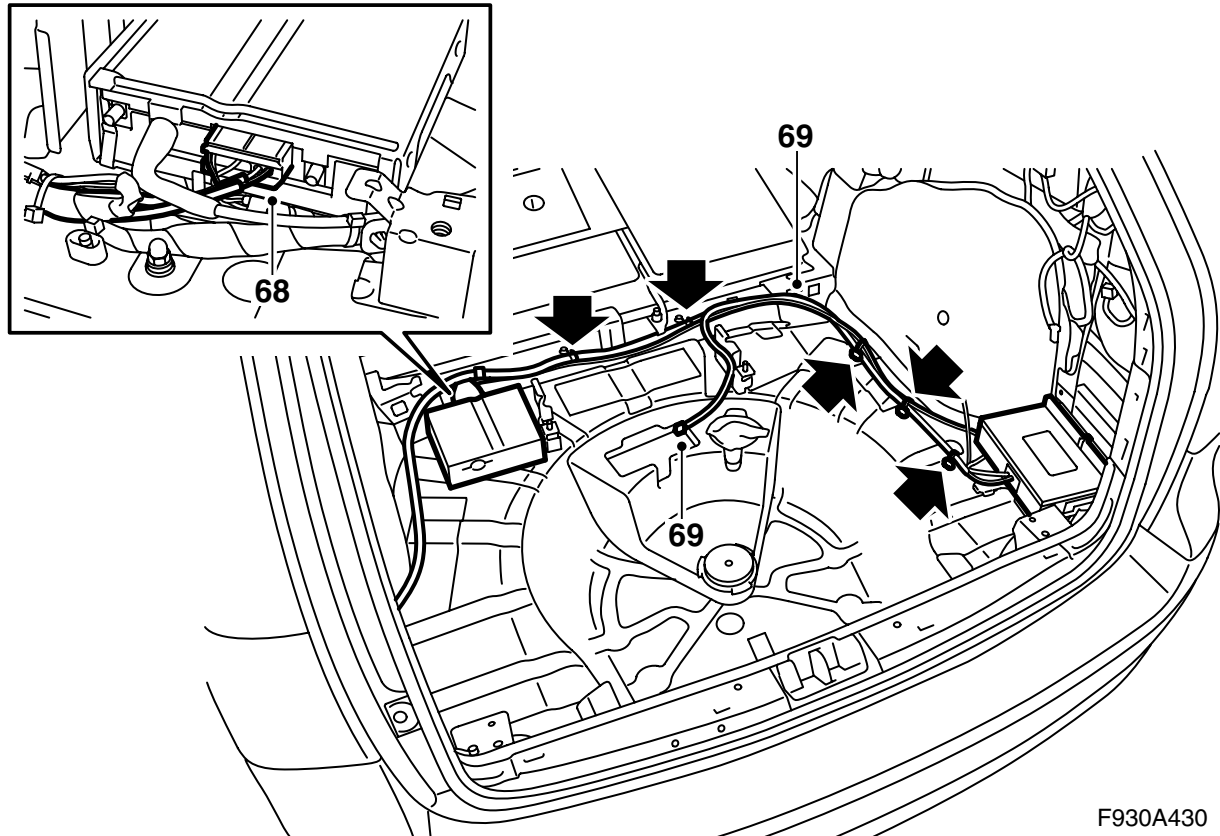
63 Desmontar el conector de los cables de fibra (el conector pequeño) del conector de la unidad de telemática.

64 Desmontar el cable de fibra conectado a la posición 2 abriendo el bloqueo en el conector y elevando con cuidado el gancho.

65 Desmontar la protección de la conexión del cable de fibra adicional procedente de AMP2.

66 Montar la protección en la conexión del cable de fibra desmontado y apartar con cuidado el cable de fibra para no dañarlo.

67 Montar el cable de fibra adicional en la posición 2. Montar la fijación.



F930A430

68 Conectar el conector a la unidad de telemática.

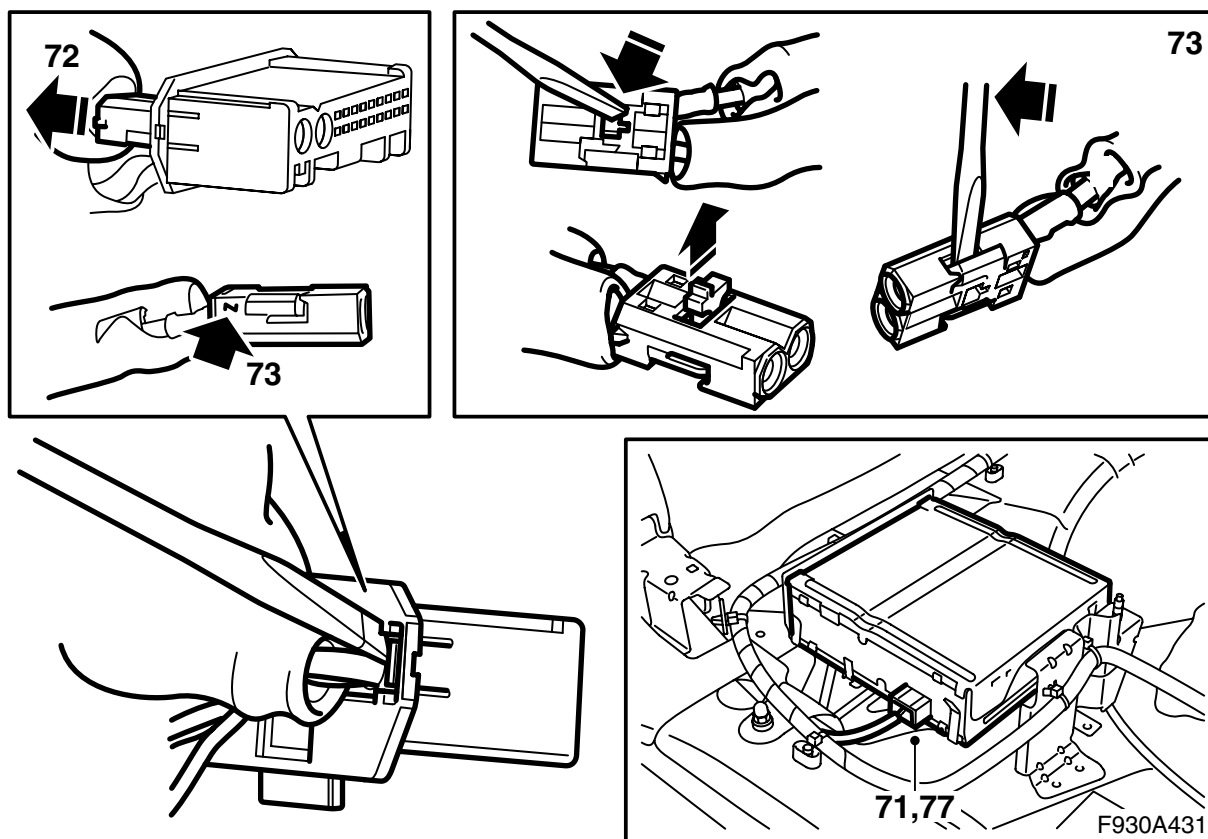
Atención

Los cables ópticos deberán tratarse con mucho cuidado para no deformar la señal.

- Los cables no deberán curvarse a un radio inferior de 25 mm.
- Los cables no deberán someterse a golpes que ocasionen el emblanquecimiento del plástico transparente, con lo que se amortigua la intensidad luminosa. Esto puede ocasionar la interrupción de la información.
- Los cables no deberán quedar tensados contra algún canto afilado, lo cual puede ocasionar un mayor amortiguamiento de la señal.

69 Soltar el cable de altavoz fijado con cinta adhesiva de la red. Fijar el cable de fibra nuevo con abrazaderas de plástico siguiendo la red de conductores normal. Los excesos de longitud se colocan en forma de un arco junto al amplificador.

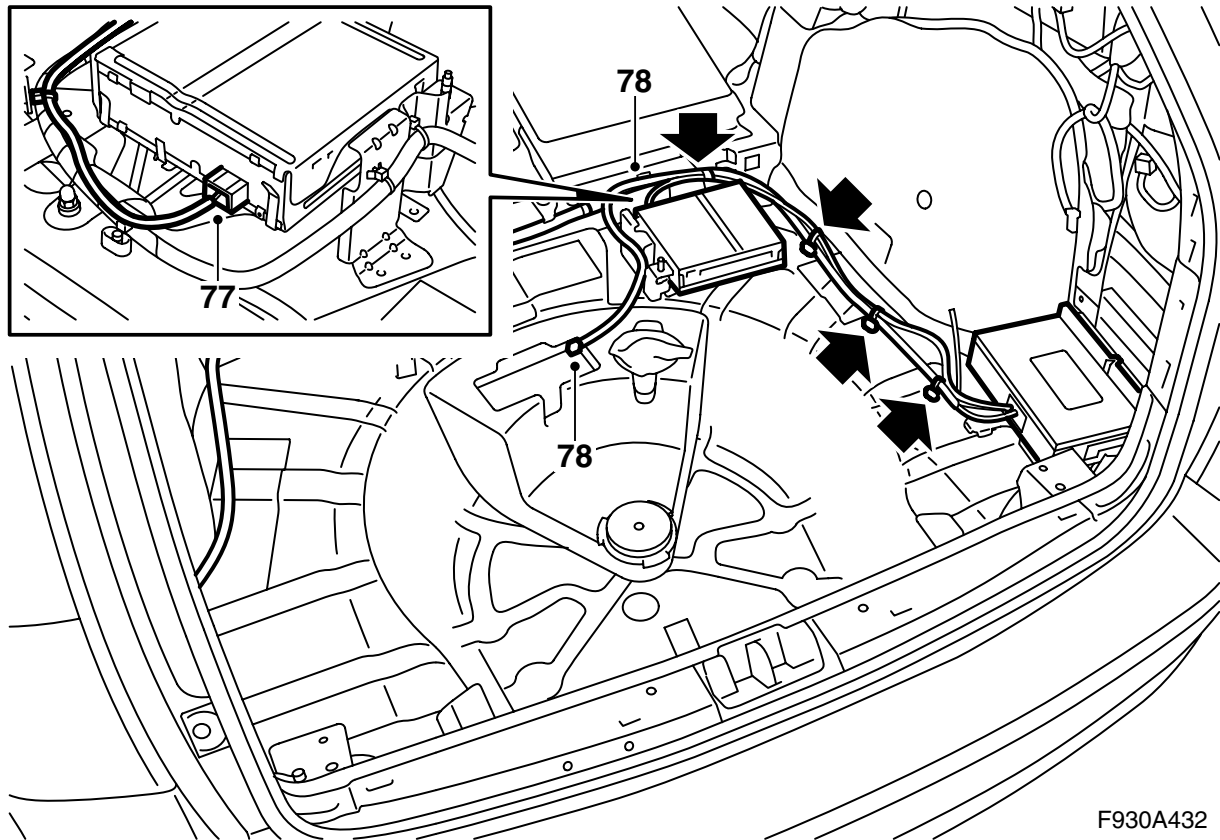
70 Pasar al punto 80.



71 Los puntos 71-79 se refieren a automóviles con sistema de navegación.

Desmontar el conector del reproductor de DVD.

- 72 Desmontar el conector de los cables de fibra (el conector pequeño) del conector.
- 73 Desmontar el cable de fibra conectado a la posición 2 abriendo el bloqueo en el conector y elevando con cuidado el gancho.
- 74 Desmontar la protección de la conexión del cable de fibra adicional procedente de AMP2.
- 75 Montar la protección en la conexión del cable de fibra desmontado y apartar con cuidado el cable de fibra para no dañarlo.
- 76 Montar el cable de fibra adicional en la posición 2. Montar la fijación.



F930A432

77 Conectar el conector al reproductor del DVD.

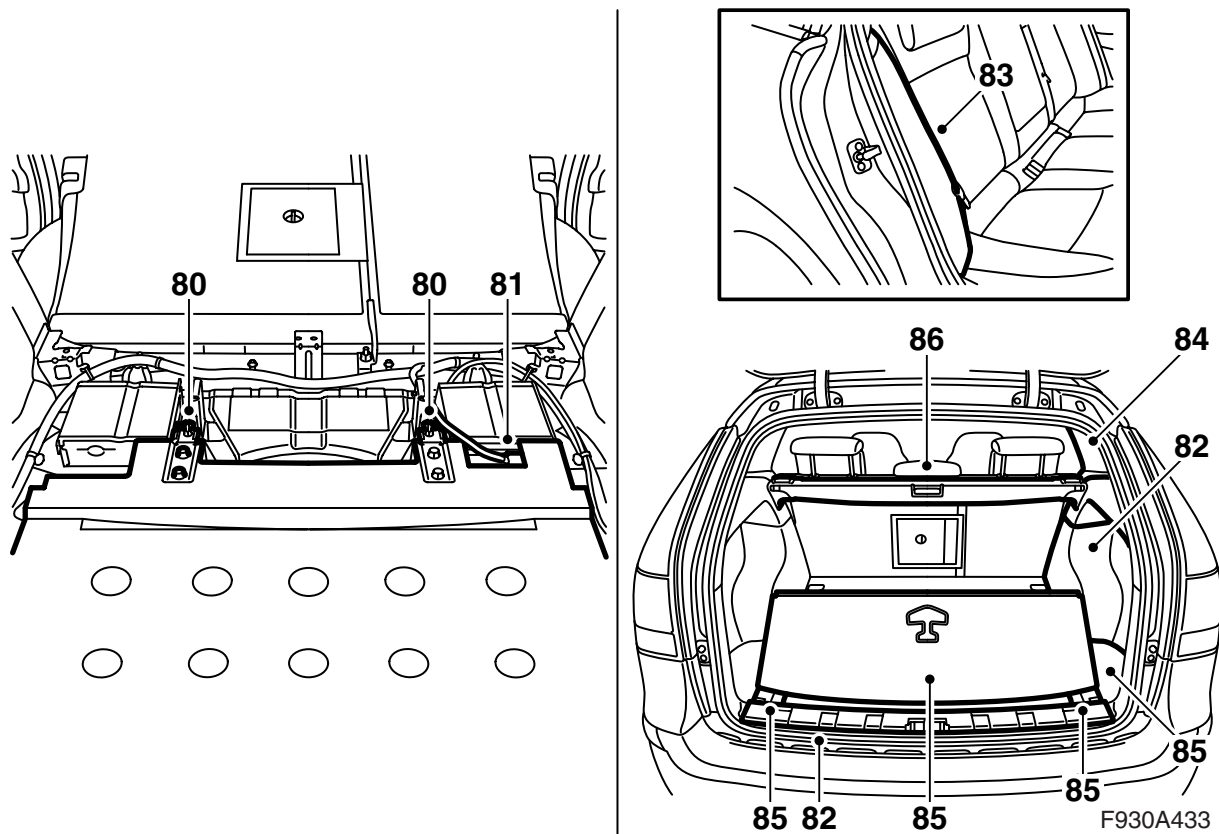
Atención

Los cables ópticos deberán tratarse con mucho cuidado para no deformar la señal.

- Los cables no deberán curvarse a un radio inferior de 25 mm.
- Los cables no deberán someterse a golpes que ocasionen el emblanquecimiento del plástico transparente, con lo que se amortigua la intensidad luminosa. Esto puede ocasionar la interrupción de la información.
- Los cables no deberán quedar tensados contra algún canto afilado, lo cual puede ocasionar un mayor amortiguamiento de la señal.

78 Soltar el cable de altavoz fijado con cinta adhesiva de la red. Fijar el cable de fibra nuevo con abrazaderas de plástico siguiendo la red de conductores normal. Los excesos de longitud se colocan en forma de un arco junto al amplificador.

79 Pasar al punto 80.



- 80 Montar el altavoz de graves con las dos tuercas del kit.
- 81 Conectar el conector al altavoz de graves. Fijar el cable en sus agujeros de montaje.
- 82 Montar el bloque de espuma (sin compartimento en el lado derecho) y la tapicería lateral.
- 83 Montar la almohadilla lateral derecha del asiento.
- 84 Montar la tapicería del montante C derecho.
- 85 Montar el piso del maletero, la protección de umbral y la tapa del compartimento.
- 86 Montar la cortinilla de protección de la carga.
- 87 Levantar los respaldos. Controlar que los respaldos están fijos. Desplazar el asiento a su posición normal y restituir la posición del respaldo.
- 88 Conectar la herramienta de diagnóstico, seleccionar modelo de automóvil y año, seleccionar "Todos", seleccionar "Añadir/Suprimir", seleccionar el accesorio y seleccionar "Añadir".

Observación

En ciertas ocasiones, la herramienta de diagnóstico necesita cargar un código de seguridad en TIS. La información sobre cómo debe procederse aparece mostrada en la pantalla de la herramienta de diagnóstico.

- 89 Comprobar que el sistema funcione debidamente.