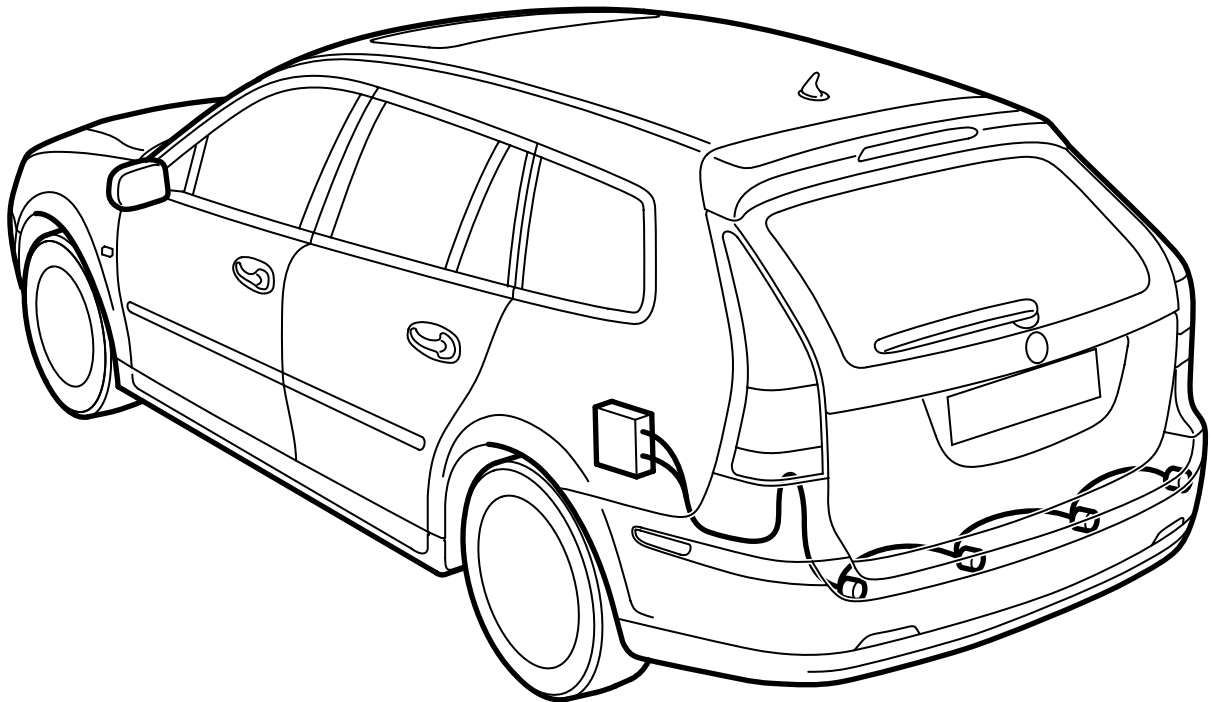




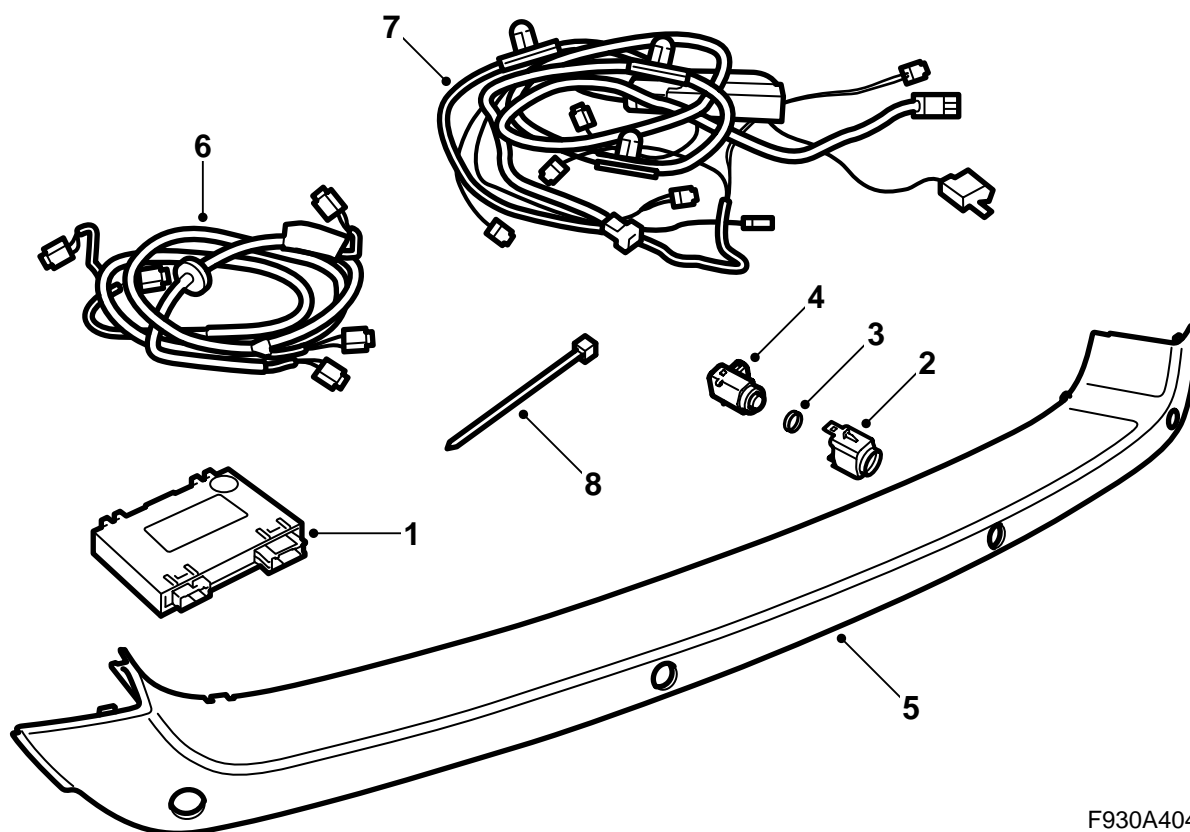
**MONTERINGSANVISNING · INSTALLATION INSTRUCTIONS  
MONTAGEANLEITUNG · INSTRUCTIONS DE MONTAGE**

**Saab 9-3 5D M06-**  
Parkeringshjälp (SPA)

Accessories Part No.	Group	Date	Instruction Part No.	Replaces
32 025 603	9:40-05	Sep 05	32 025 604	

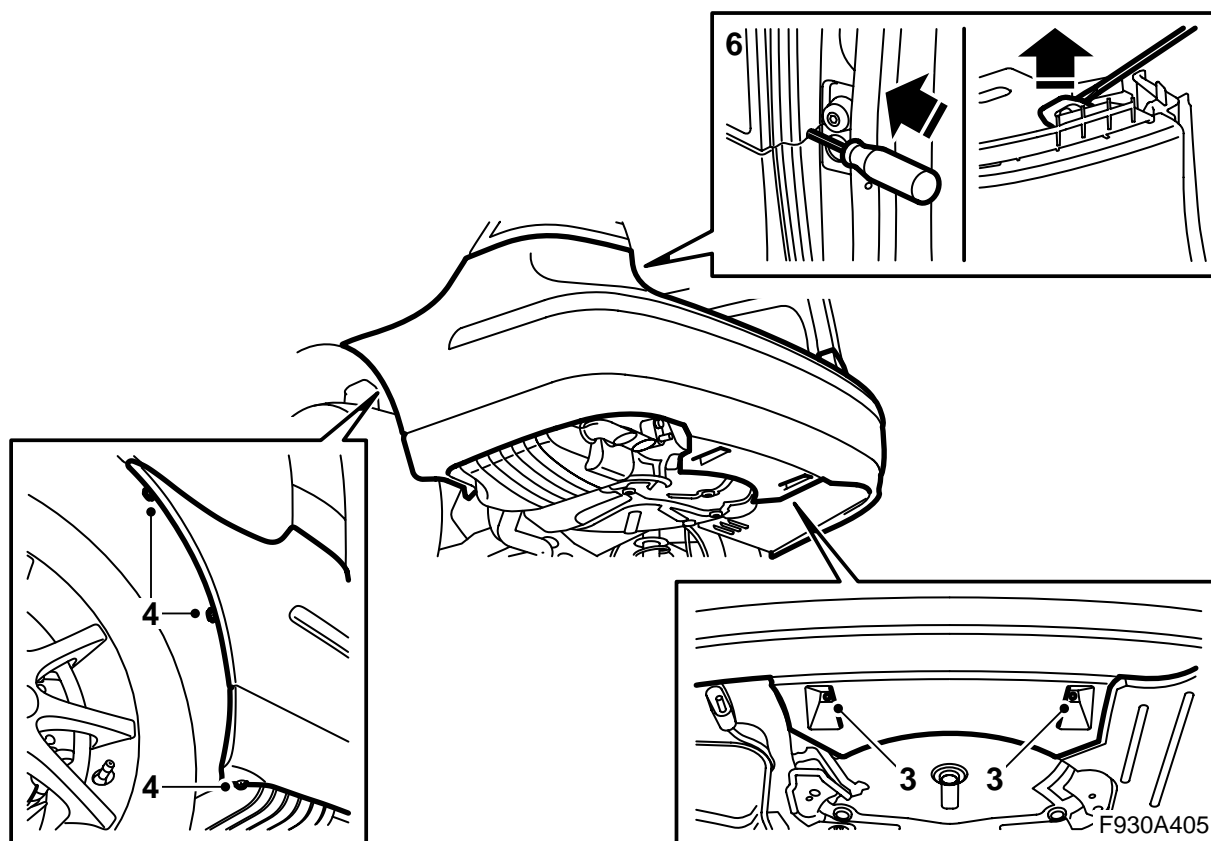


F930A403

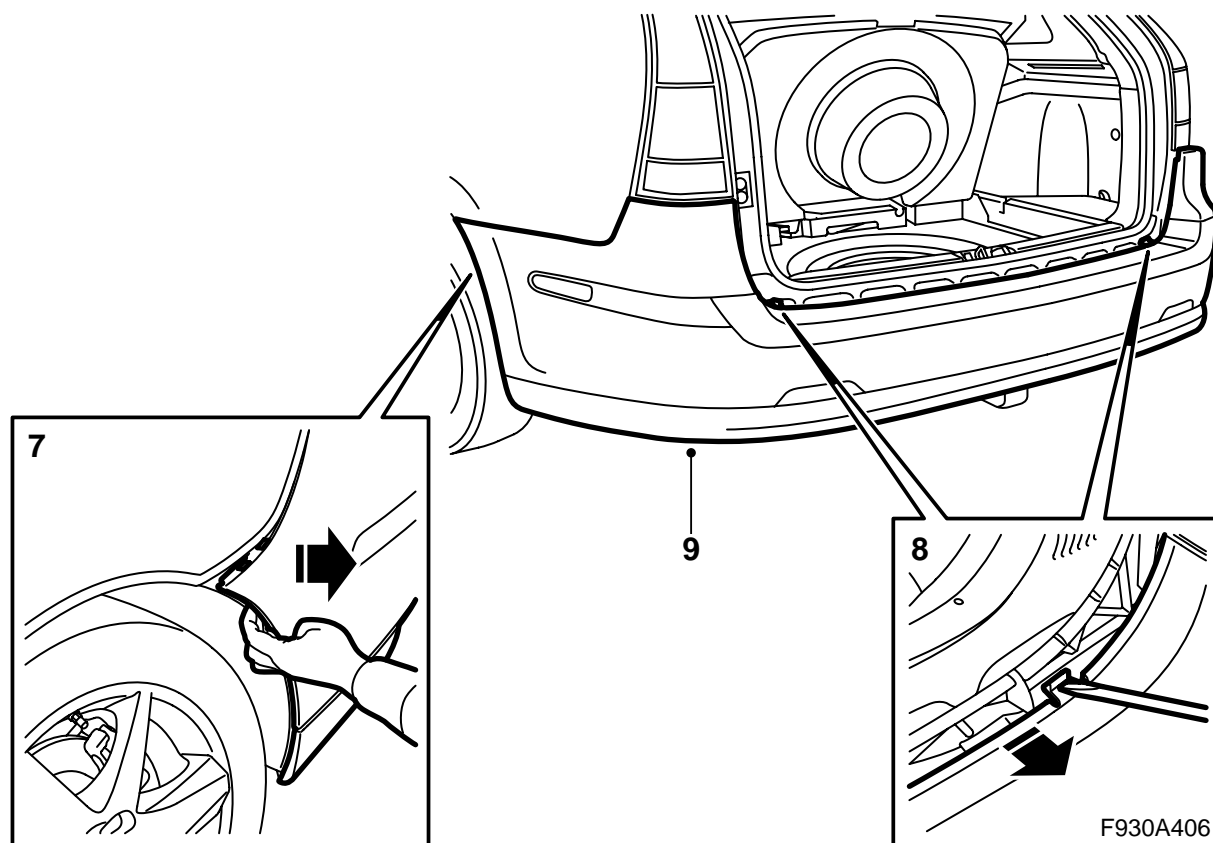


F930A404

- 1 Styrdon, SPA
- 2 Hållare (x4)
- 3 Tätning (x4)
- 4 Avståndsgivare (x4)
- 5 Skyddshölje, stötfångare
- 6 Ledningsnät, avståndsgivare
- 7 Ledningsnät, bakre nät
- 8 Buntband (x4)



- 1 Vrid tändningsnyckeln till läge OFF och ta ur nyckeln.
- 2 Lyft bilen.
- 3 Demontera spoilerns mittrutar.
- 4 Demontera skruvarna mot hjulhuset.
- 5 Sänk bilen och öppna lastrumsluckan.
- 6 Sätt en mejsel i hålet för att komma under låsningen för stötfångarhöljet. Böj upp med hjälp av mejseln för att frigöra låsningen.



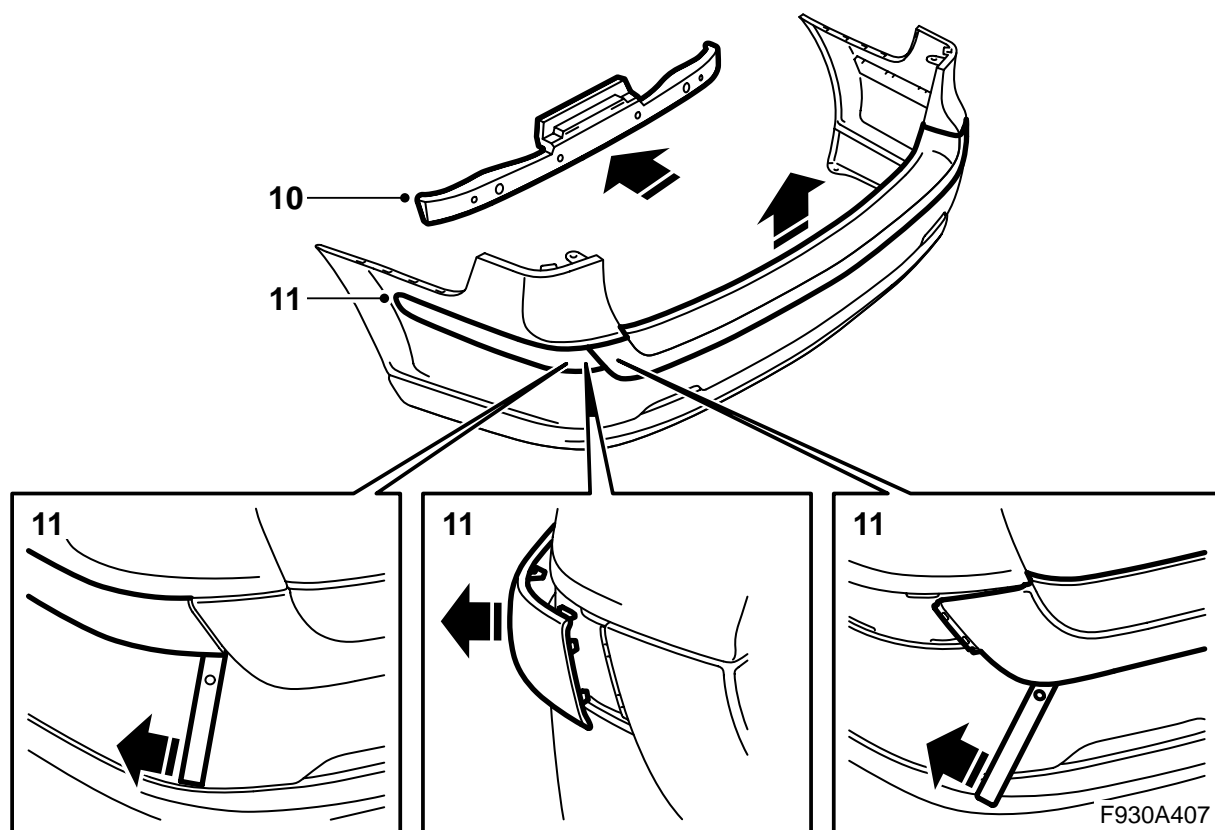
- 7 Dra loss stötfångarhöljet från hållarna.
- 8 Frigör hakarna med hjälp av en mejsel. Lossa höljet från listen.
- 9 Lyft av stötfångarhöljet.

---

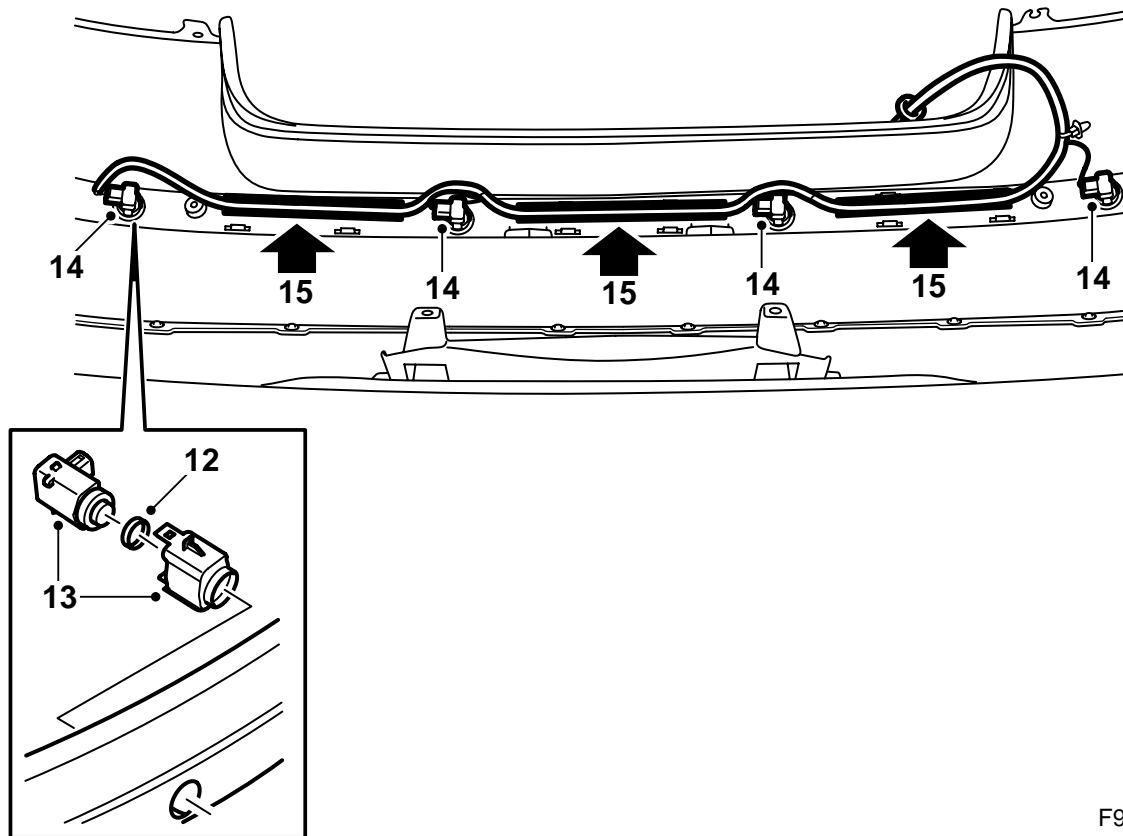
### Observera

Placera stötfångaren på ett rent och mjukt underlag.

---



- 10 Dra loss cellblocket från stötfångarhöljets tungor.
- 11 Demontera hörnskyddslisterna och skyddshöljet genom att peta in verktyg 82 93 474 under höljet för att frigöra clipsen.

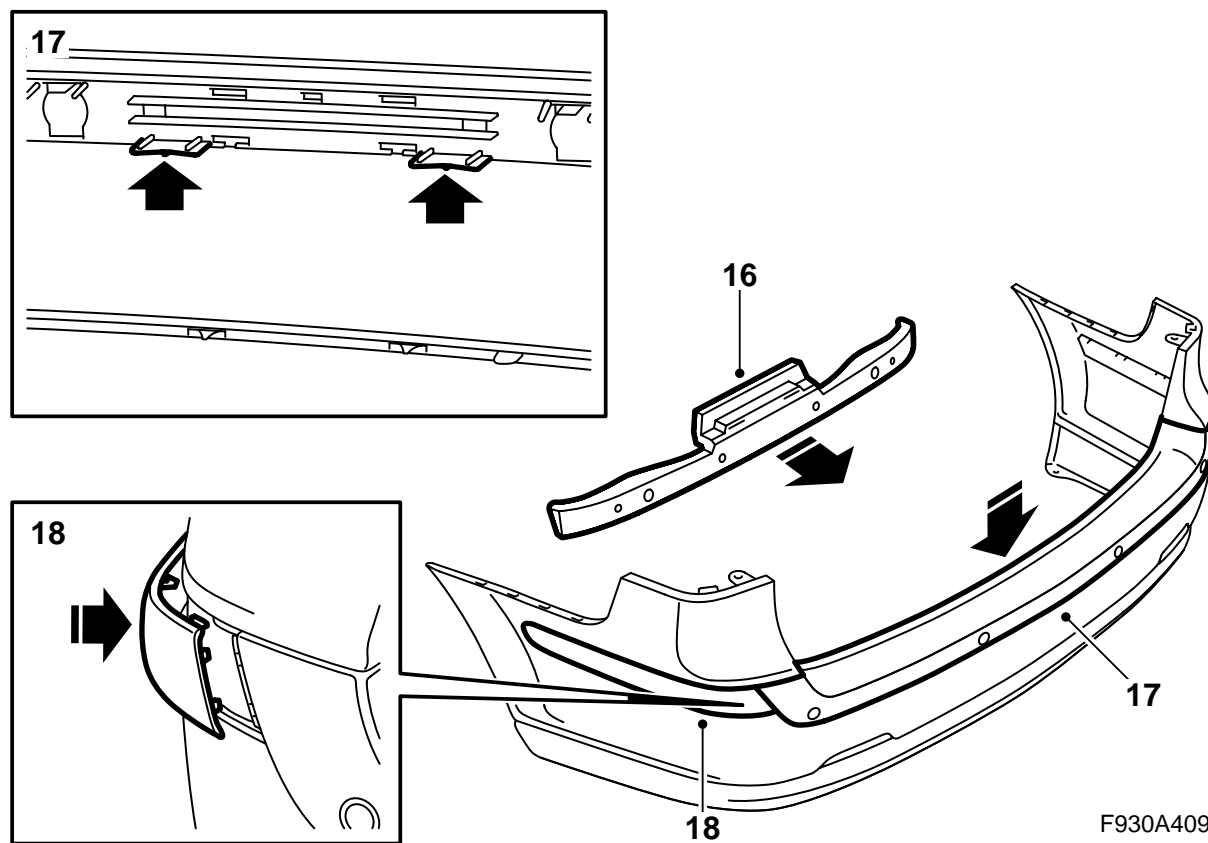


F930A408

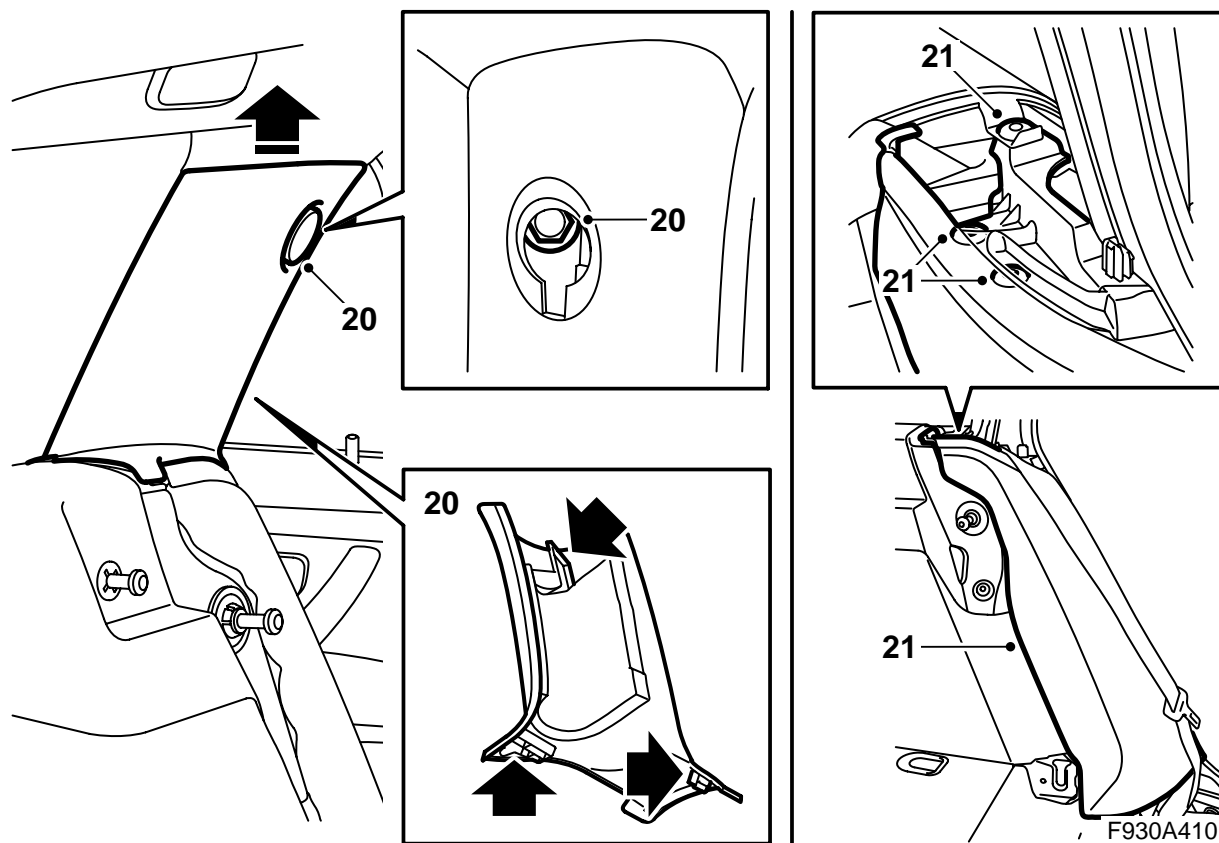
- 12 Montera tätningarna på givarna.
- 13 Montera samman avståndsgivarna och hållarna.
- 14 Montera avståndsgivarna i støtfångarhöljet. Vänd anslutningskontakten åt rätt håll, se bild.
- 15 Anslut satsens kabelnät till givarna och dra det utefter höljet. Skarvhuset ska komma ut mot vänster kombilykta.

**⚠ VARNING**

Kontrollera att ledningsnätet inte kläms. Felaktig montering kan orsaka skador på ledningsnätet och kortslutning/brand.

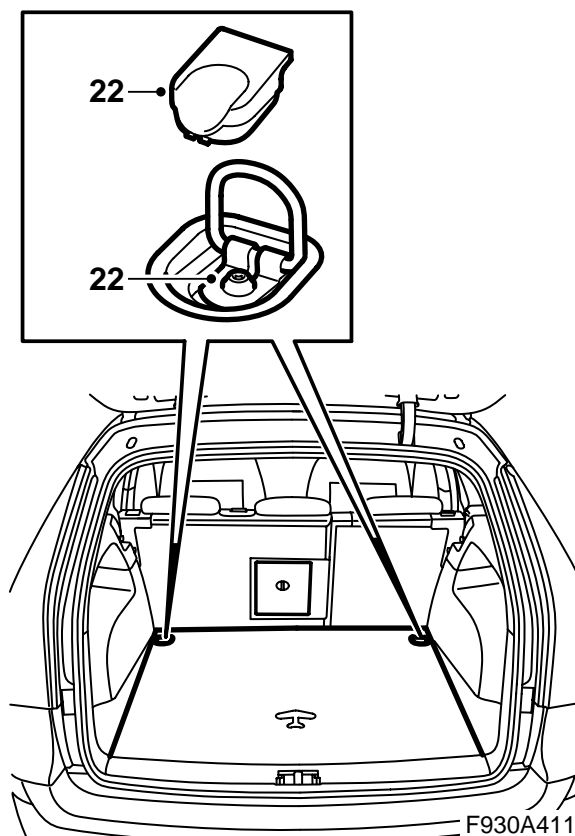
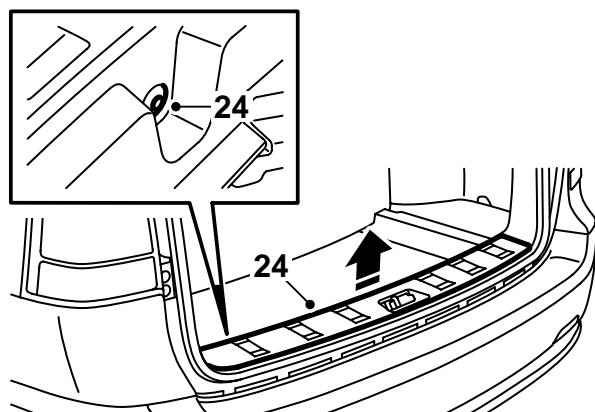


- 16 Montera cellblocket genom att styra in cellblocket mot stötfångarhöljets tungor. Tryck fast cellblocket.
- 17 Montera skyddshöljet genom att trycka fast clipsen. Se till att givarna sitter på plats.
- 18 Kontrollera att alla clipsen sitter fast i stötfångarhöljet.

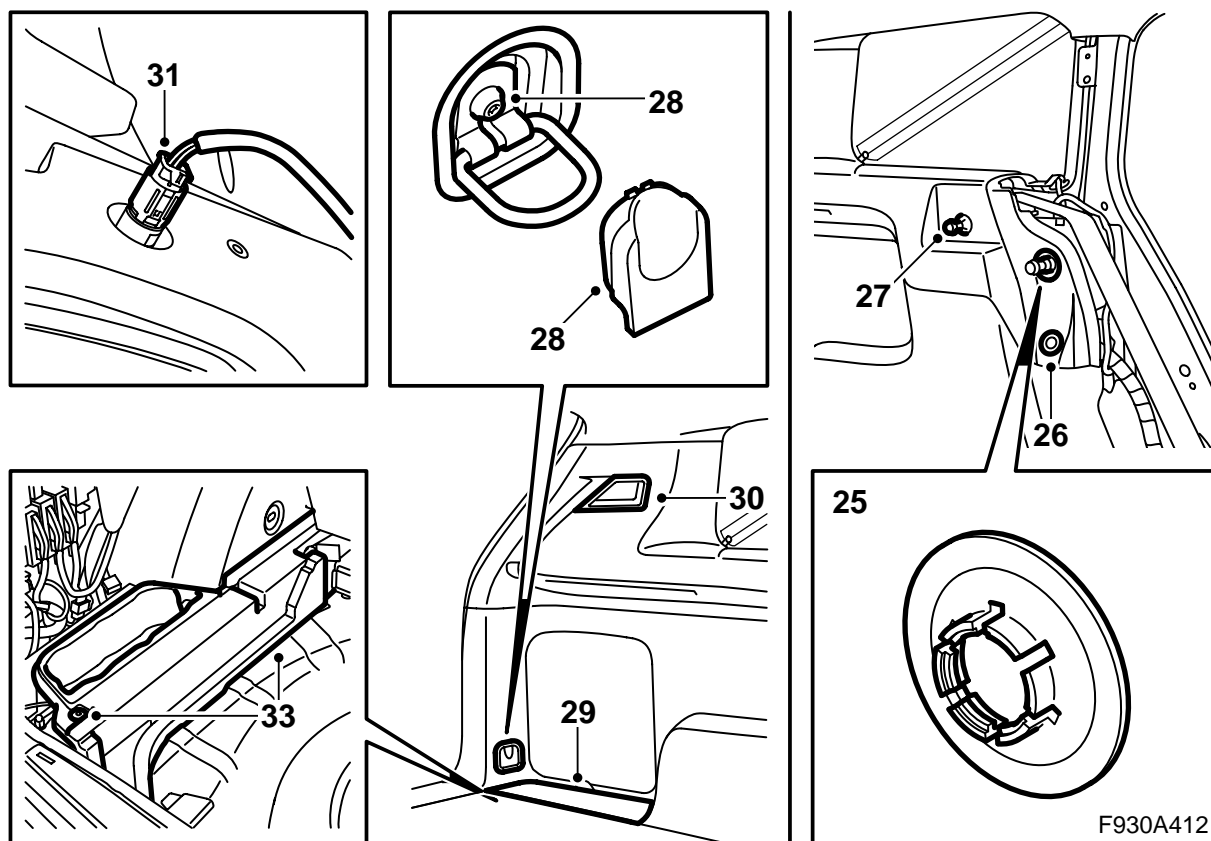


- 19 Fäll ner baksätets ryggstöd.
- 20 Demontera vänster och höger C-stolpeklädsel.  
Använd 82 93 474 Demonteringsverktyg för att demontera täckbrickan.
- 21 Demontera vänster och höger sidobolster.  
Använd 82 93 474 Demonteringsverktyg vid demontering av clipsen.





- 22 Demontera bagagerumsgolvet.
- 23 **Bilar med subwoofer:** Fäll upp subwoofern.
- 24 Demontera tröskelskyddets clips med hjälp av 84 71 179 Demonteringsverktyg, clips och lyft upp tröskelskyddet.



**25 Punkterna 25-33 ska utföras både på vänster och höger sida.**

Demontera clipset från fästet i karossen. Använd en skruvmejsel.

26 Demontera tvåstegsniten med hjälp av 84 71 179 Demonteringsverktyg, clips.

27 Demontera fästet för insynsskydd (om bilen är försett med sådant).

28 Demontera täcklocket och skruven.

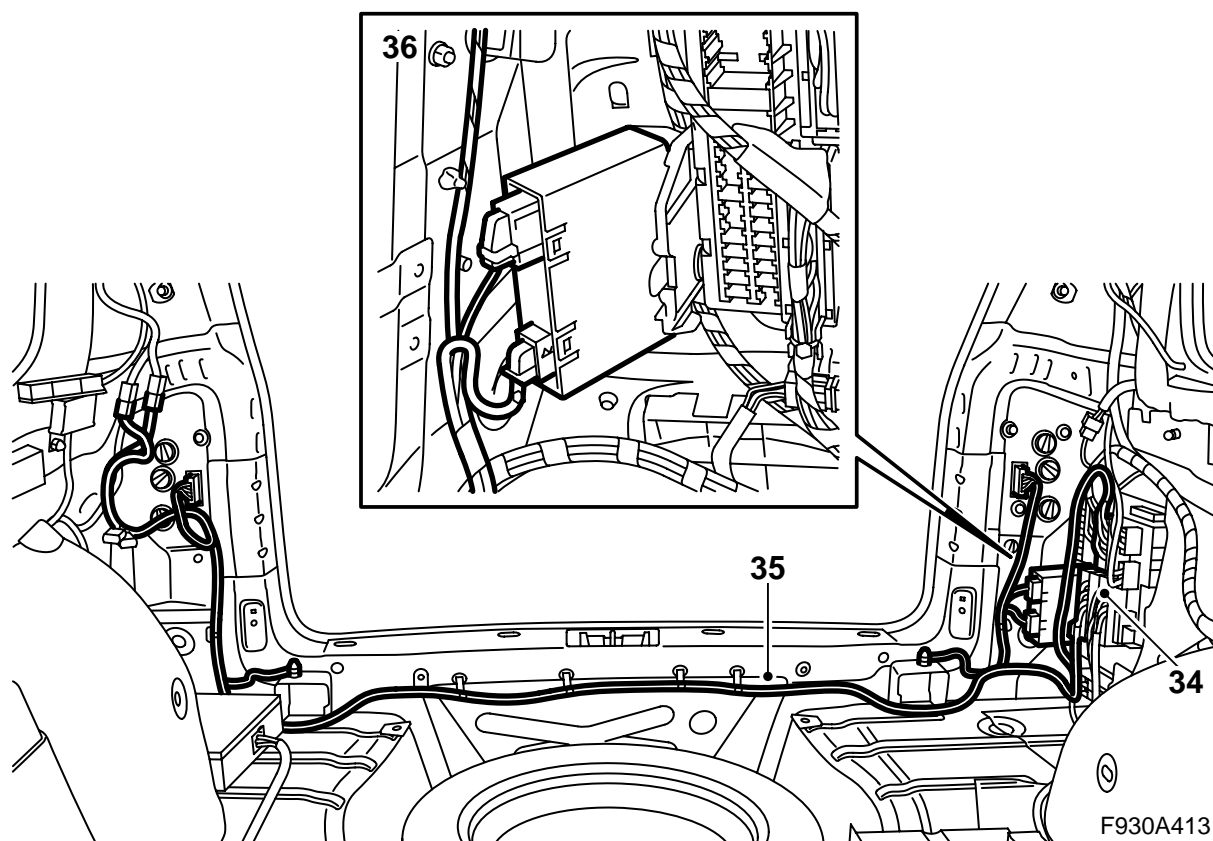
29 Lyft bort locket över förvaringsfacket.

30 Demontera lastrumsbelysningens glas och för igenom lamphållaren genom hålet i sidoklädseln.

31 **Höger sida:** Demontera även kontaktdonet till uttaget för 12 V.

32 Dra loss klädseln så att clipsen släpper.

33 Demontera clipset för skumblocket och ta bort skumblocket.



- 34 Demontera kontaktdonet för bakre nät (blått och grått) från elcentralen.
- 35 Demontera bilens bakre nät och montera satsens kabelnät istället. Anslut kontaktdonen till elcentralen sist av alla.

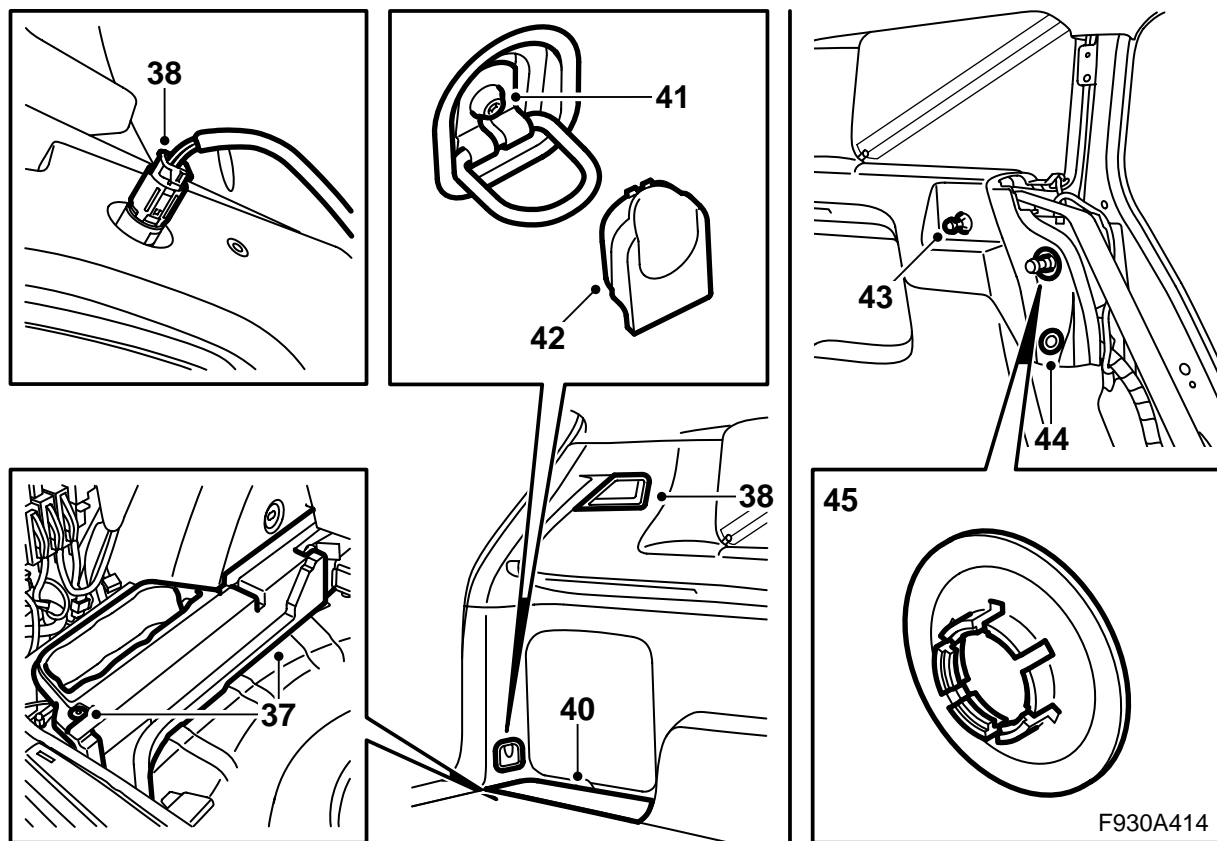
**⚠ VARNING**

Ledningsnätet måste förläggas och fixeras så att det inte kan komma i kläm eller skava mot något vid montering av losstagna delar. Felaktig förläggning kan orsaka skador på ledningsnätet och kortslutning/brand.

**Notera**

Satsens nät är gjort för bilar med max utrustning varför inte alla kontaktdon går att ansluta i alla bilar. Tejpa upp ej använda kontaktdon så att de inte kan ligga och skramla.

- 36 Montera satsens styrdon på konsolen vid elcentralen och anslut kontaktdonen.



**37 Punkterna 37-45 ska utföras både på vänster och höger sida.**

Montera skumblocket och dess clips.

38 Montera lastrumsbelysningen.

**Höger sida:** Anslut även kontaktdonet till uttaget för 12 V.

39 Tryck fast sidoklädseln i sina clips.

40 Montera locket över förvaringsfacket.

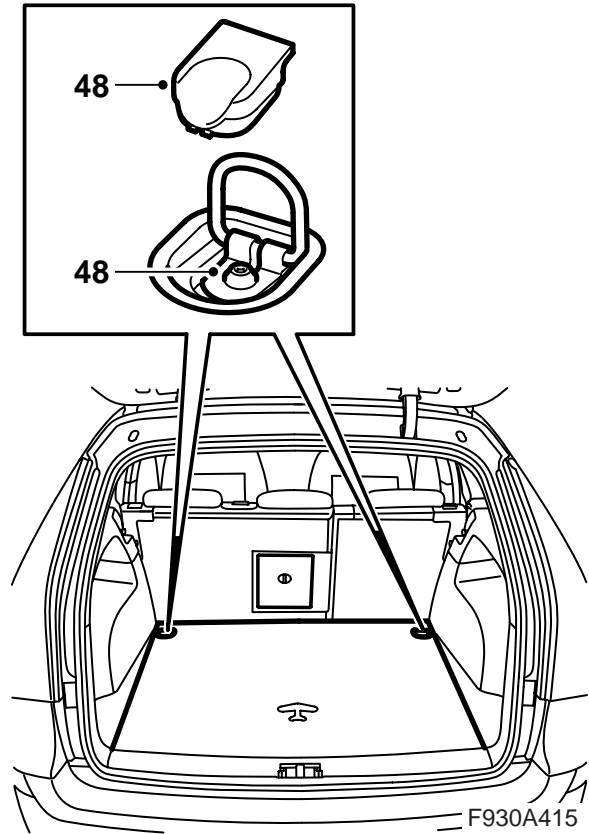
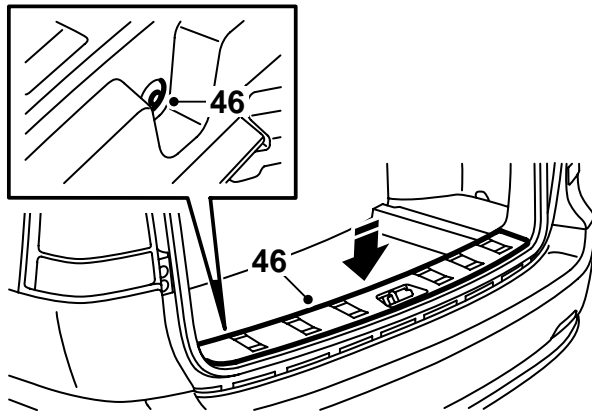
41 Montera skruven.

42 Montera täcklocket.

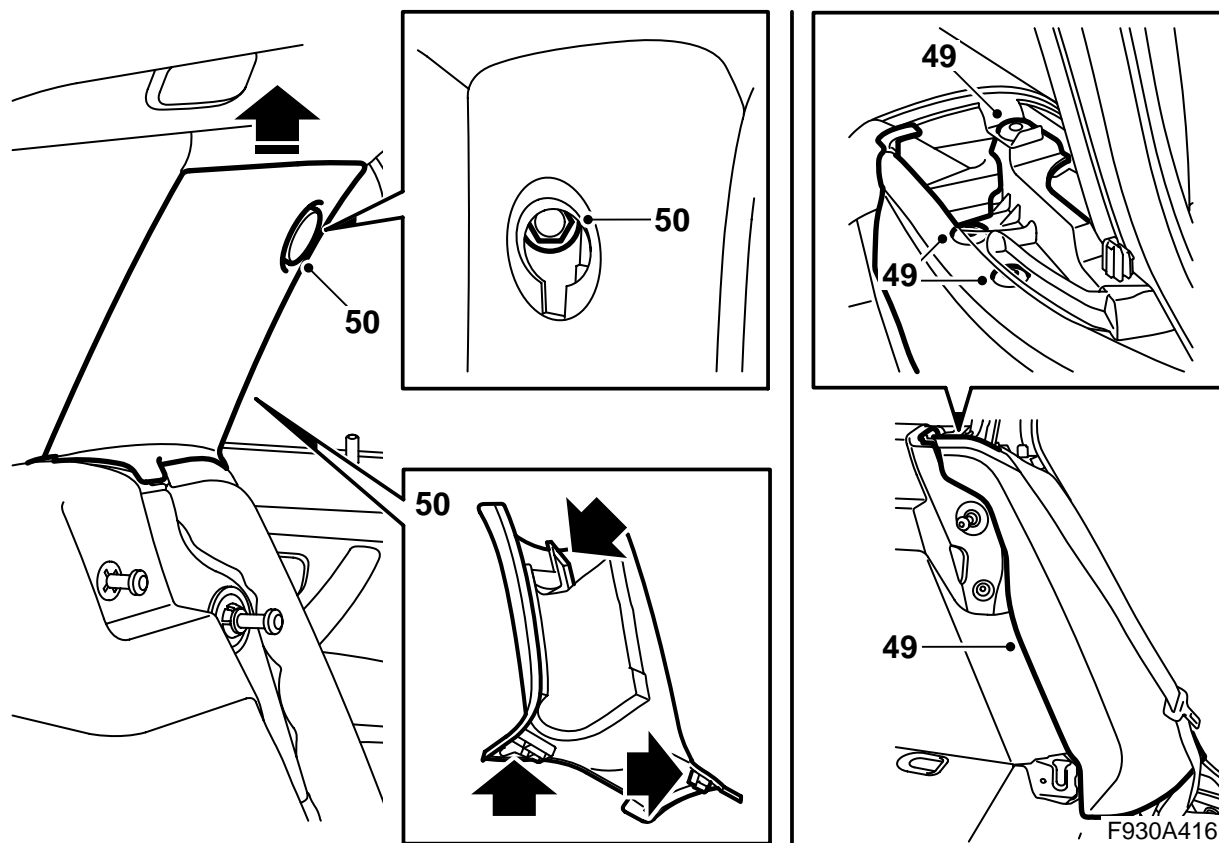
43 Montera fästet för insynsskydd (om bilen var försett med sådant).

44 Montera tvåstegsniten.

45 Montera clipset till fästet i karossen.



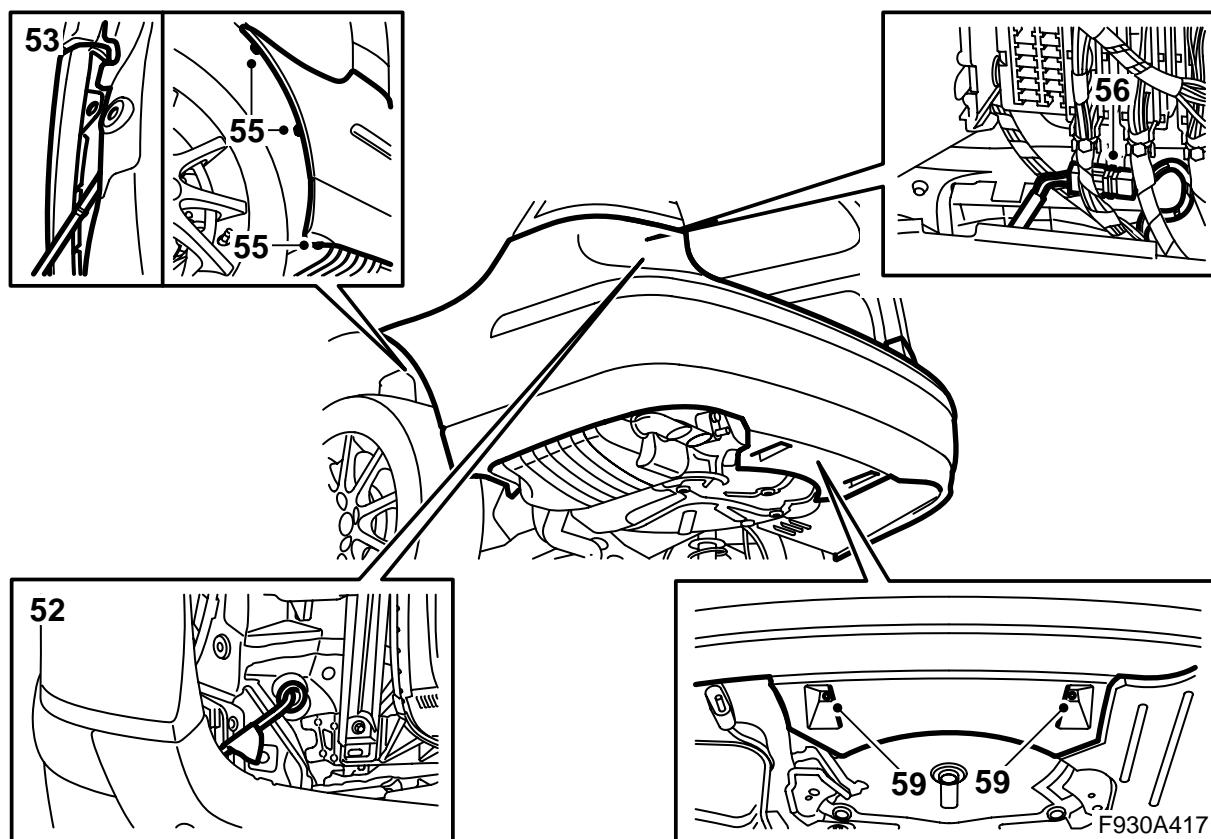
- 46 Montera tröskelskyddet.
- 47 **Bilar med subwoofer:** Fäll ner subwoofern och skruva fast den.
- 48 Montera bagagerumsgolvet.



49 Montera vänster och höger sidobolster. Kontrollera så att bältet inte är tvinnat.

50 Montera vänster och höger C-stolpeklädsel.

51 Fäll upp ryggstöden.



52 Lyft stötfångarhöljet och trä in ledningsnätet. Montera gummigenomföringen.

53 Styr in stötfångarhöljets flikar under hållarna.

**⚠ VARNING**

Ledningsnätet måste förläggas och fixeras så att det inte kan komma i kläm eller skava mot något vid montering av losstagna delar. Felaktig förläggning kan orsaka skador på ledningsnätet och kortslutning/brand.

54 Placera stötfångarhöljets främre hörn mellan innerskärm och hållare. Se till att höljets tunga ligger mellan innerskärm och hållaren till stötfångarhöljet.

55 Montera skruvarna vid innerskärmarna.

56 Anslut kontaktdonet till kontakthuset under REC.

57 Kontrollera att gummigenomföringen är rätt monterad.

58 Lyft bilen.

59 Montera spoilerns mittre muttrar.

60 Sänk bilen och kontrollera stötfångarhöljets passning. Justera vid behov.

61 Stäng lastrumsluckan.

62 Anslut diagnosverktyget, välj bil- och årsmodell, välj "Alla", välj "Lägg till/Ta bort", välj tillbehöret och välj "Lägg till".

63 Vrid tändningsnyckeln till läge "ON" och kontrollera alla funktioner som berörs av ledningsnätets

bytet (kombilyktor, lastrumsluckelåsning, bakrutetorkare etc).

64 Kontrollera, med tändningsnyckeln i läge ON och backväxel vald, att systemet varnar för bakomvarande föremål i form av tonsignaler. Första tonsignalen ges när ett föremål befinner sig på ca 1,8 m avstånd. Signalen har då en frekvens av 2 toner per sekund, men signaltätheten ökar ju närmare föremålet fordonet kommer och förändras enligt följande:

- 1,8 - 1,3 m: 2 toner/sekund
- 1,3 - 0,9 m: 3 toner/sekund
- 0,9 - 0,3 m: från 5 till 12 toner/sekund i täta steg
- 0,3 m: ihållande ton