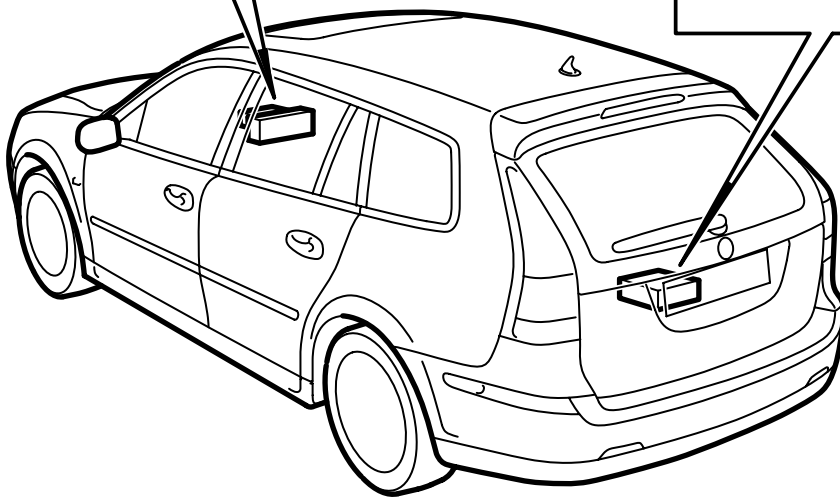
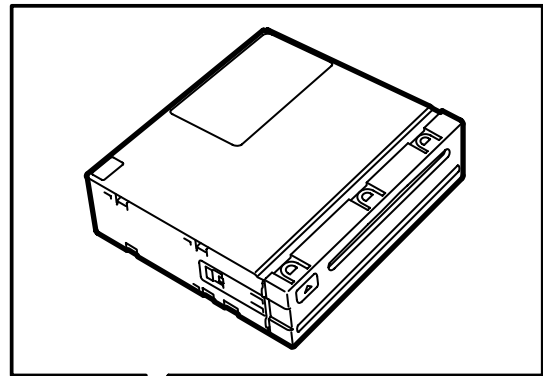
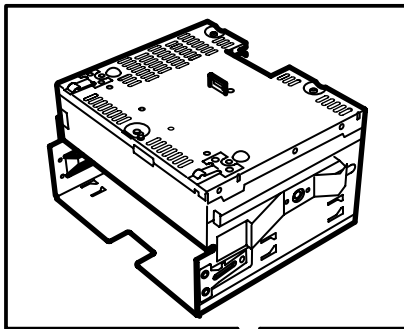




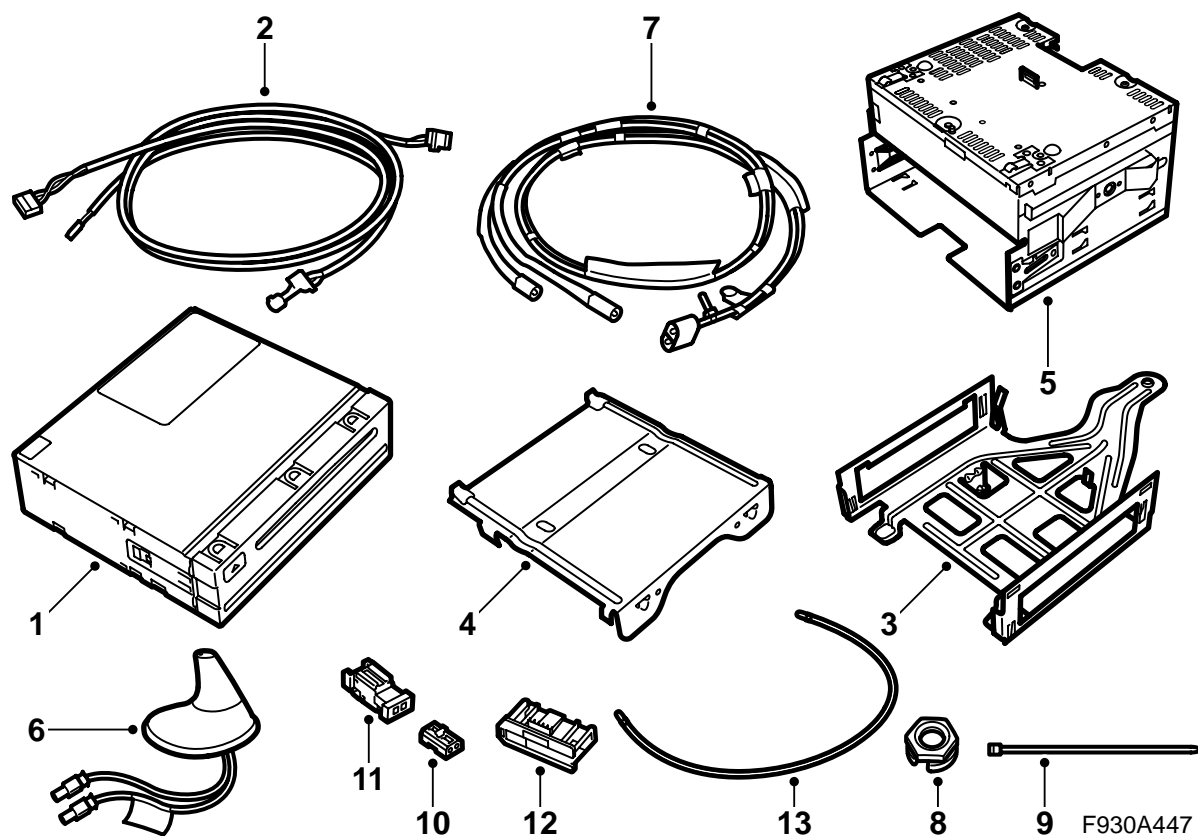
**MONTERINGSANVISNING · INSTALLATION INSTRUCTIONS
MONTAGEANLEITUNG · INSTRUCTIONS DE MONTAGE**

Saab 9-3 5D M06-
Navigationssystem

Accessories Part No.	Group	Date	Instruction Part No.	Replaces
32 025 681	9:51-05	Sep 05	32 025 682	



F930A446

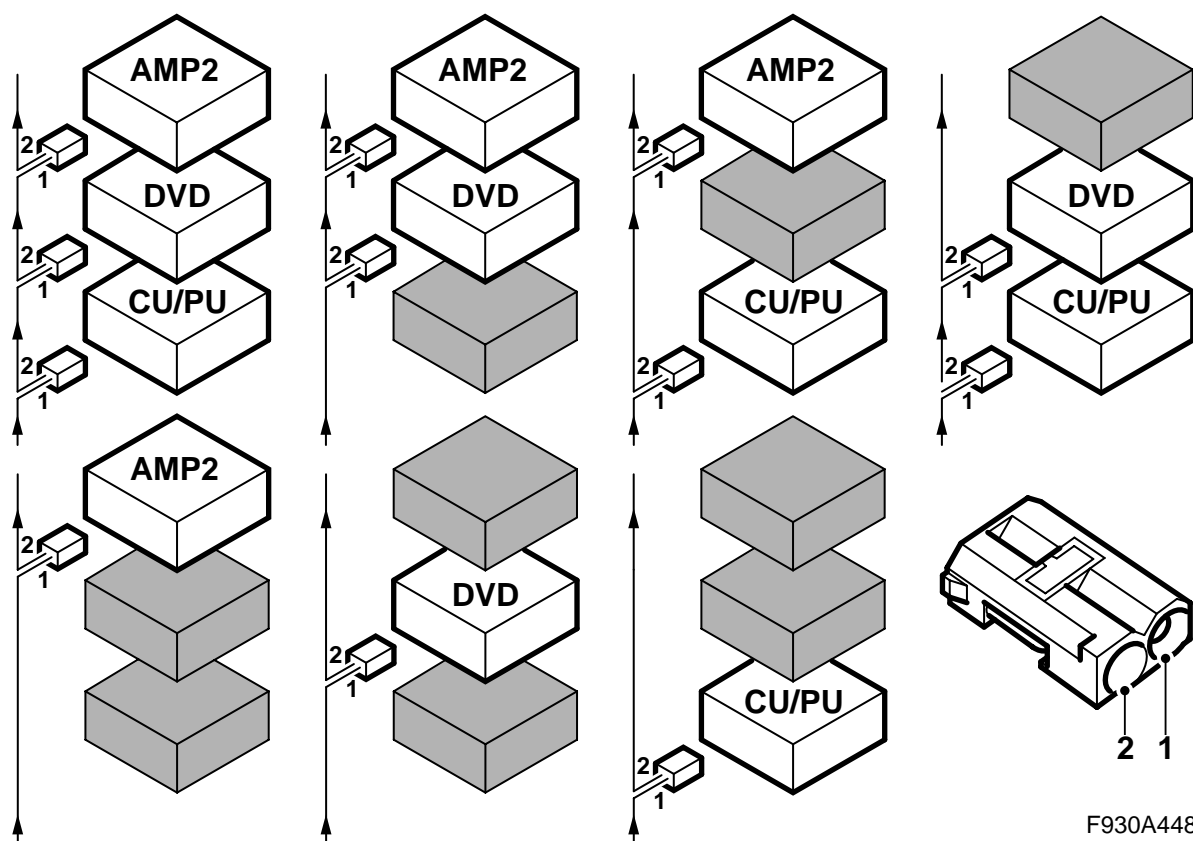


Grundsats

- 1 DVD-enhet
- 2 Ledningsnät
- 3 Konsol, underdel
- 4 Konsol, överdel
- 5 Huvudenhet, radio
- 6 Antenn GSM/GPS
- 7 Antennkabel GPS
- 8 Mutter
- 9 Buntband (x20)
- 10 Fiberkontakthus (x2)
- 11 Fiberskarvhus
- 12 Kontakthuskåpa (x2)
- 13 Fiberkabel (x3)

Bereonde på bilens utrustningsgrad kan satsen behöva kompletteras med:

- Manöverpanel (ICM3)
 - Telematikenhet
 - Konsol, överdel + underdel för telematikenhet
 - Mikrofon
- som beställes separat.



Busskommunikation

Många delar av bilens elektriska system kommunicerar med hjälp av buss. Det finns tre olika typer av busskommunikation: P-buss (Powertrain Bus, drivaggregatbuss), I-buss (Instrument Bus, instrumentbuss) och O-buss (Optic bus). Audiosystemet tillsammans med bland annat navigationssystemet och telefonsystemet kommunicerar via O-buss.

O-bussen är optisk och är en ringbuss. Två optiska fiberkablar är anslutna till varje styrdon som finns på bussen, en fiberkabel för mottagning och en för sändning. Mottagna meddelanden omvandlas av varje styrdon från optisk signal till elektrisk och omvandlas sedan tillbaka till optisk vid sändning. O-bussens dataöverföringshastighet är 25 Mbit/s.

Observera

Det är mycket viktigt att allt som är anslutet till O-bussen är anslutet i en speciell ordning, se bilden, och att ringen hela tiden är sluten.

Inkoppling på annat sätt än det som beskrivs i denna monteringsanvisning kan medföra att ett flertal av bilens system inte fungerar.

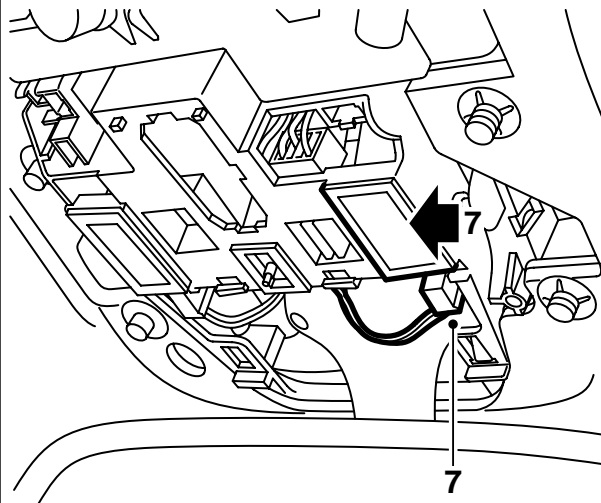
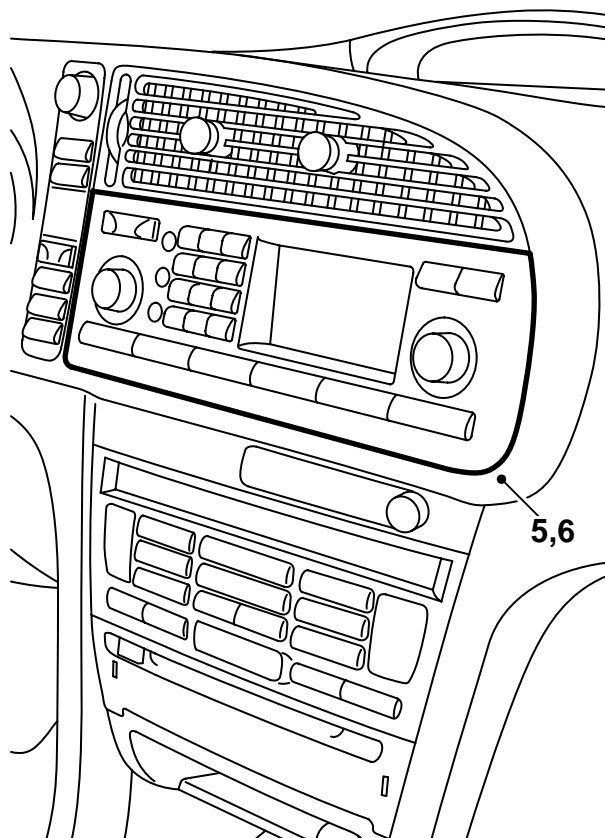
AMP2 är en förstärkare vid höger bakre hjulhus
 CU/PU är en telematikenhet bakom ryggstödet
 DVD är en DVD-spelare bakom ryggstödet

Vid montering av ny utrustning som ska anslutas till O-buss är det viktigt att den kopplas in på rätt sida om den utrustning som redan finns.

Observera

De optiska kablarna ska hanteras varsamt för att signalen inte ska förvrängas.

- Det är mycket viktigt att de två ledningarna i kontaktdonet inte växlas.
- Kablarna kan inte skarvas.
- Ledningen får inte böjas med mindre radie än 25 mm.
- Ledningen får inte utsättas för högre temperatur än 85 °C.
- Ändarna på ledningen ska vara fria från smuts.
- Ledningen får inte utsättas för slag vilket kan medföra att den genomskinliga plasten vitnar varvid ljusstyrkan dämpas. Detta kan orsaka avbrott i kommunikationen.
- Ledningen får inte ligga i spänn mot någon vass kant vilket medför ökad dämpning av signalen.



F930A449

Notera

För mer detaljerad information om de olika stegen i demonterings-/monteringsmetoderna hänvisas till motsvarande avsnitt i WIS.

- 1 Anslut diagnosverktyget och skilj infotainment-systemets manöverpanel samt radion från bilen.

Observera

Styrdonet är känsligt för elektrostatiska urladdningar. För att inte skada de interna komponenterna i styrdonet måste ett byte ske med försiktighet på följande sätt:

- Vidrör aldrig stiften på ett styrdon med händerna eller kläderna.
- Jorda dig själv genom att ta på bilens kaross/motor. Demontera kontaktdonet på bilens styrdon.
- Jorda dig själv genom att ta på bilens kaross/motor. Anslut kontaktdonet på bilens styrdon.
- Lägg det utbytta styrdonet i returemballaget utan att vidröra dess stift.
- Behåll det nya styrdonet så länge som möjligt i sin förpackning.

- 2 Tag nyckeln ur tändningslåset.
- 3 Demontera manöverpanel infotainmentssystem.

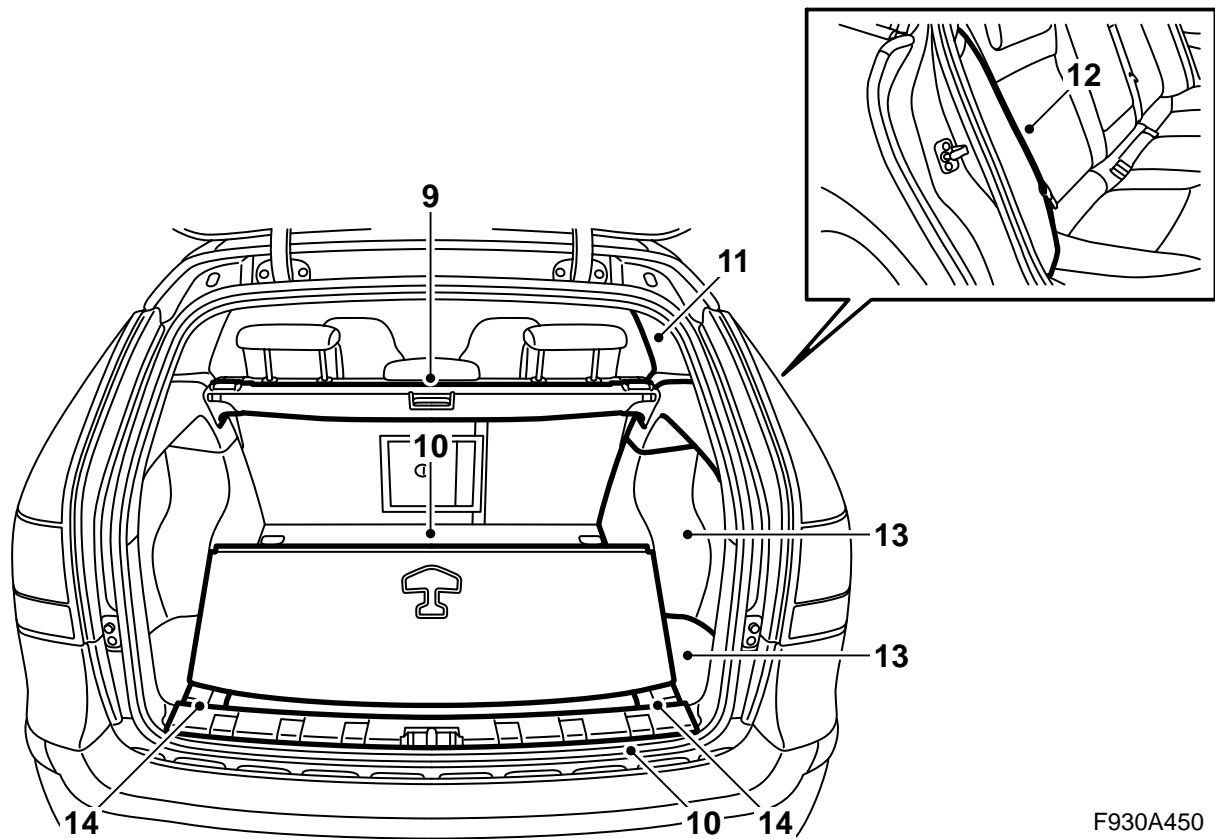
- 4 Montera en ny manöverpanel infotainmentssystem (ICM3).

Observera

De optiska kablarna ska hanteras varsamt för att signalen inte ska förvrängas.

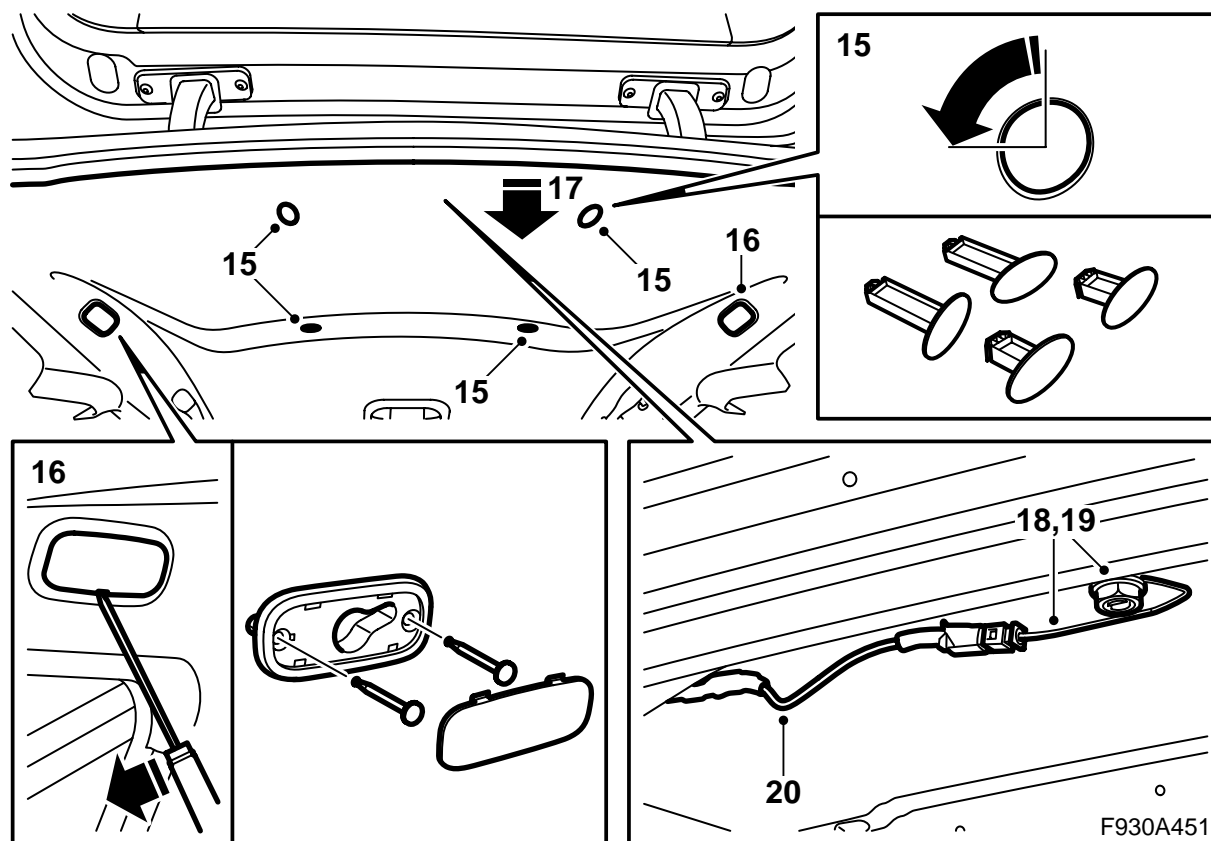
- Ledningen får inte böjas med mindre radie än 25 mm.
- Ledningen får inte utsättas för slag vilket kan medföra att den genomskinliga plasten vitnar varvid ljusstyrkan dämpas. Detta kan orsaka avbrott i kommunikationen.
- Ledningen får inte ligga i spänn mot någon vass kant vilket medför ökad dämpning av signalen.

- 5 Demontera radion.
- 6 Montera satsens radio.
- 7 **På bilar med TEL1:** Montera mikrofonen i takkonsolens lediga plats på passagerarsidan.
 - Kontaktdonet sitter vid förarsidans mikrofon.
 - Ta bort tejpen över hålet för mikrofonen.



F930A450

- 8 Fäll ner baksätets ryggstöd.
- 9 Demontera eventuellt insynsskydd.
- 10 Demontera tröskelskydd och lastrumsgolv.
- 11 **Punkterna 11-14 ska utföras på båda sidor.**
Demontera C-stolpeklädseln.
- 12 Demontera sidobolstren.
- 13 Demontera bakre sidoklädsel och locken för förvaringsfacken.
- 14 Demontera skumblocken.



15 Demontera innertaketets bakre och mittre clips genom att vrida dem 90°.

16 Demontera fästena ovanför sidofönstren.

17 Sänk innertaket i bakkant så mycket att antennen kan nå. Håll innertaket på plats med hjälp av två demonteringsverktyg 82 93 474.

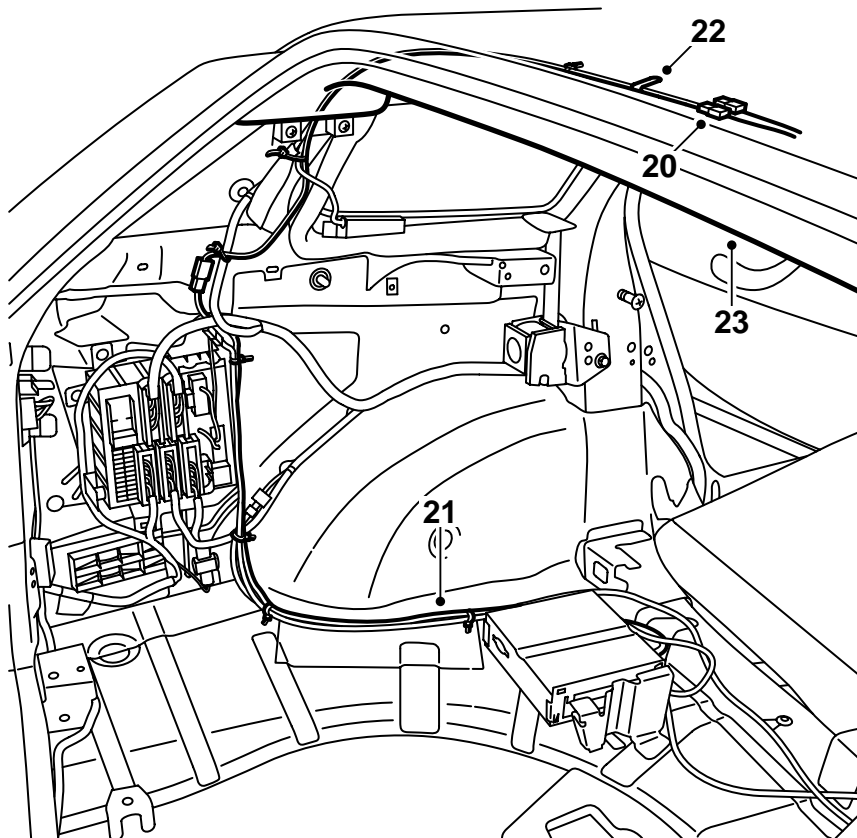
18 Demontera antennkabeln, om sådan finnes, från takantennen och demontera antennen.

19 Ta fram satsens antenn, för ner antennkablarna genom hålet i taket och montera antennen.

Dra åt antennens mutter.

Åtdragningsmoment 2 Nm (1.5 lbf ft)

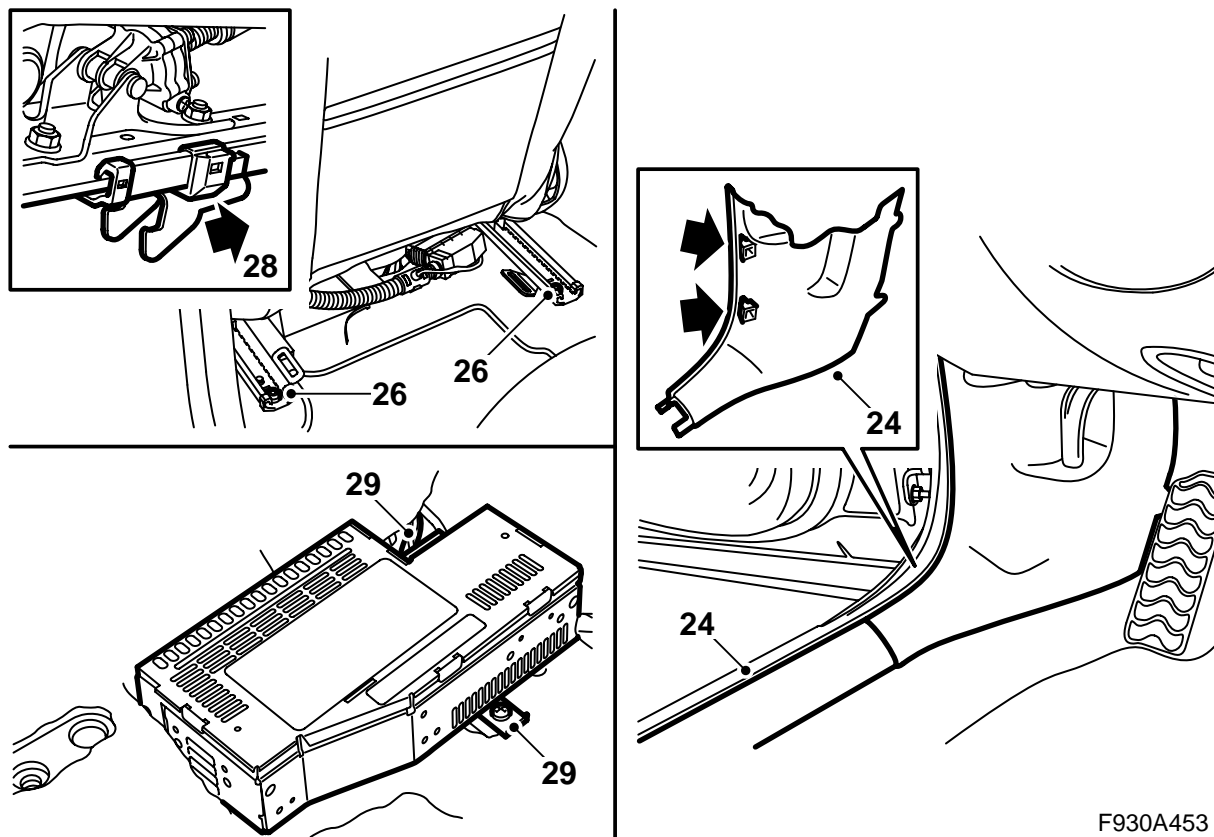
20 Anslut satsens antennkabel till antennen, blått kontaktdon till det blå kontaktdonet från antennen och violett kontaktdon mot violett. Fixera satsens antennkabel fram till vänster D-stolpe.



F930A452

- 21 Dra den nya antennkabeln utefter D-stolpen och framför elcentralen ned till golvet. Följ bilens ledningsnät till platsen för telematikenheten.
- 22 Tejpa eventuell borttagen kabel utefter den nya. Lägg skrammeltejp på kontaktdonet.
- 23 Montera innertaket.

Bil med bakre förstärkare (AMP2): Gå till punkt 49.



F930A453

24 Punkt 24-48 gäller för bil utan AMP2

Demontera det främre tröskelskyddet och nedre delen av A-stolpe-klädseln på bilens vänstra sida.

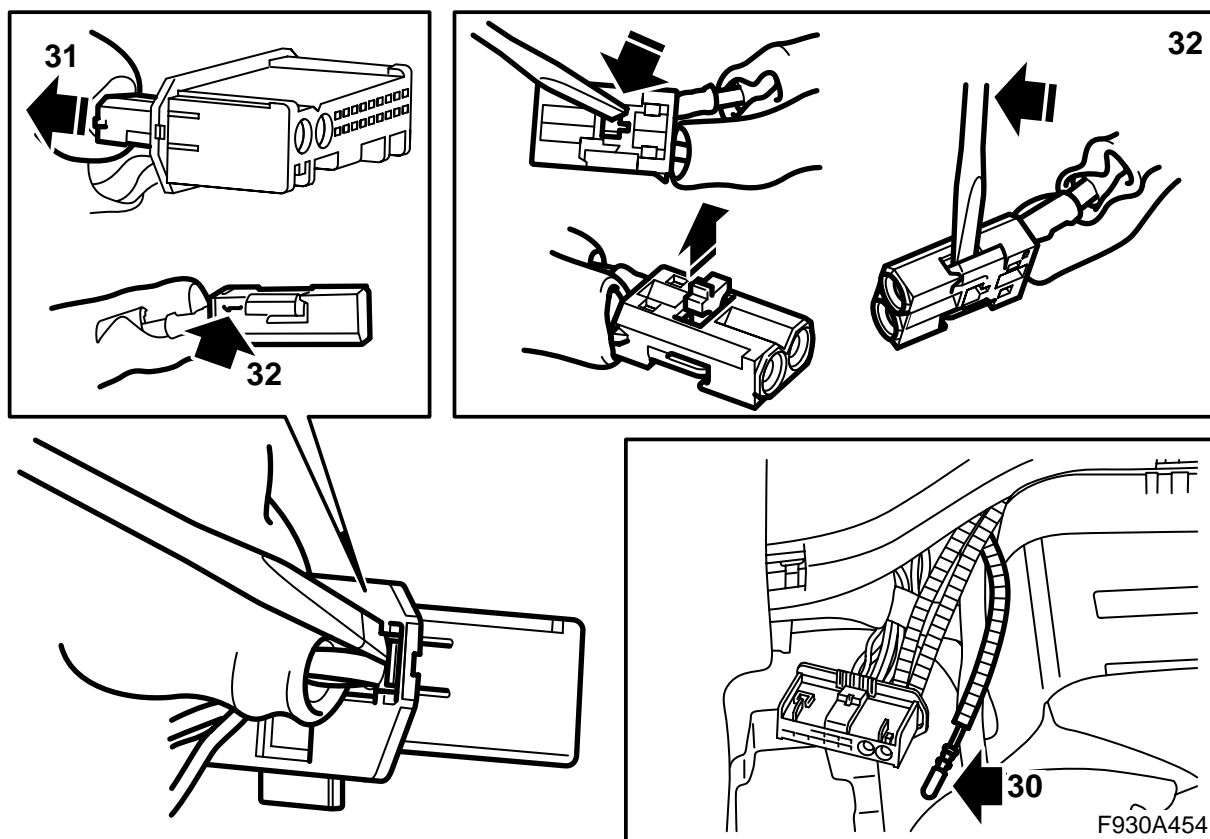
25 Placera vänster framstol i sitt främre läge och fäll ryggstödet framåt.

26 Demontera de två bakre fästskruvarna från stolen.

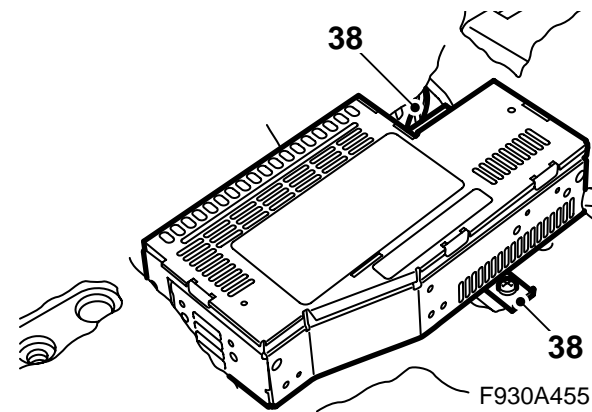
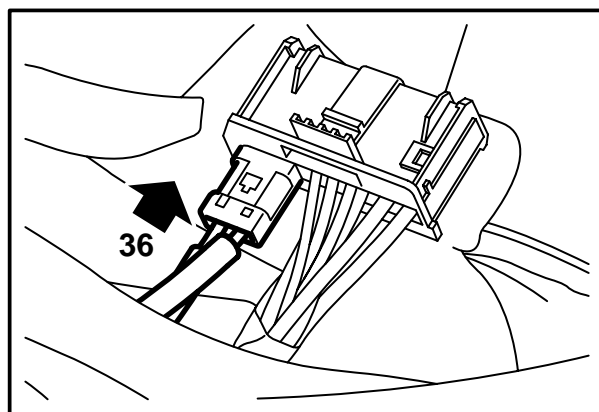
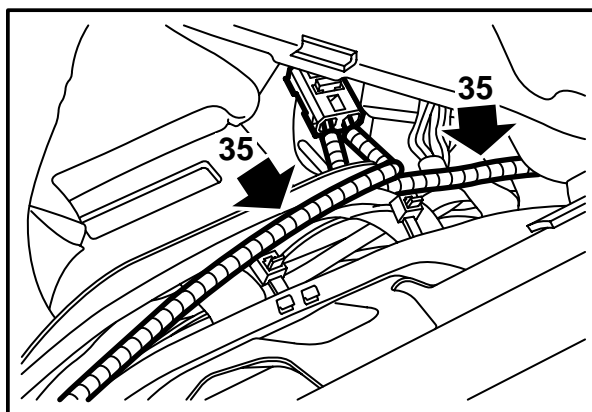
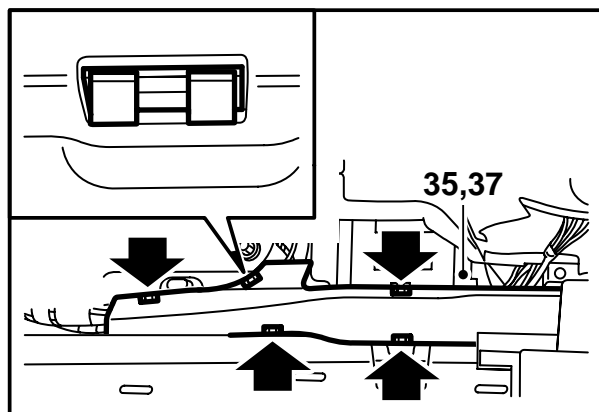
27 Vinkla stolen framåt.

28 Dra stolen bakåt så att fästkrokarna lossar från sin position. Fäll hela stolen bakåt.

29 Demontera förstärkaren.



- 30 Leta upp den grönmärkta fiberkabeln vid förstärkaren.
- 31 Demontera fiberkablarnas kontaktdon (det lilla kontaktdonet) från förstärkarens kontaktdon.
- 32 Demontera fiberkabeln som är ansluten till position 1 genom att öppna låsningen i kontaktdonet och försiktigt lyfta på haken.
- 33 Demontera skyddet från anslutningen på den grönmärkta fiberkabeln.
- 34 Montera skyddet på den demonterade fiberkabelns anslutning och för försiktigt undan fiberkabeln så att den inte skadas.



35 Demontera locket på kabelkanalen, kontrollera så att den grönmärkta fiberkabeln inte kan vika sig och montera den i position 1 i förstärkarens fiberkontaktdon. Montera låsningen.

Observera

De optiska kablarna ska hanteras varsamt för att signalen inte ska förvrängas.

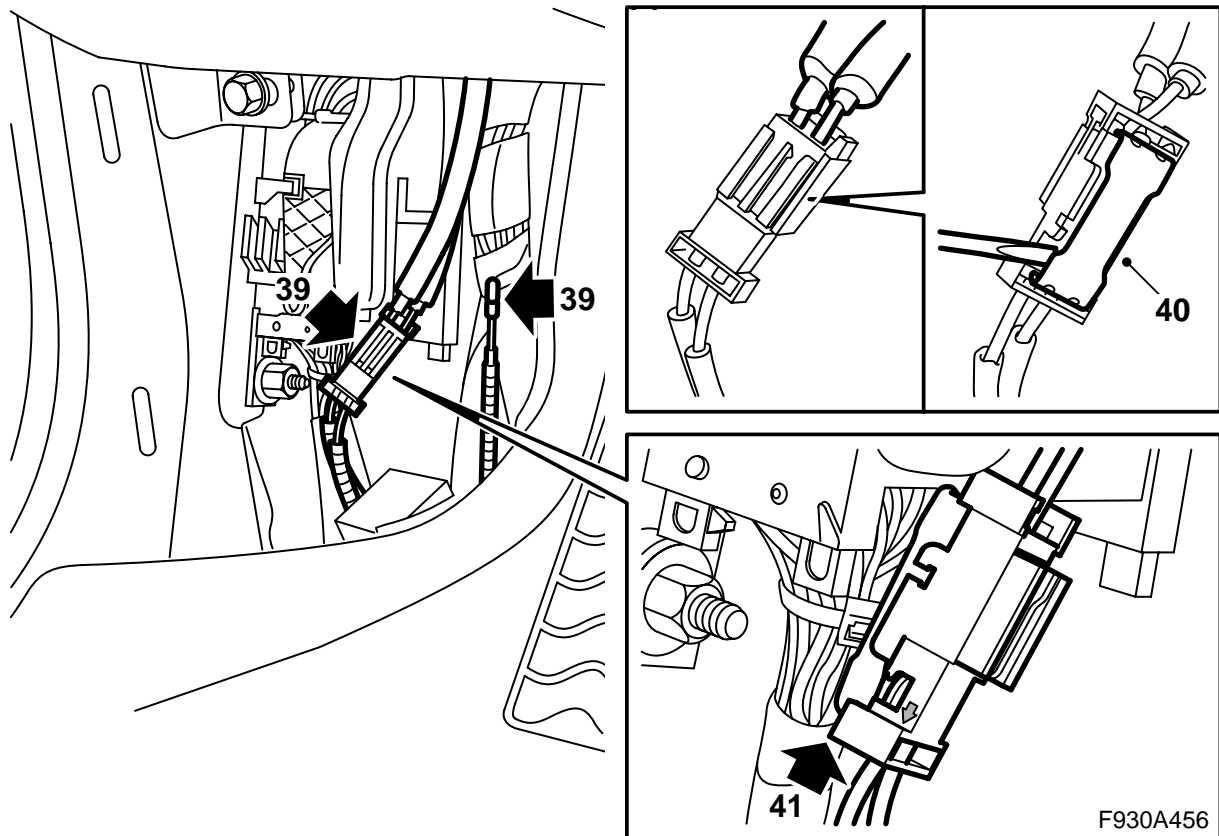
- Ledningen får inte böjas med mindre radie än 25 mm.
- Ledningen får inte utsättas för slag vilket kan medföra att den genomskinliga plasten vitnar varvid ljusstyrkan dämpas. Detta kan orsaka avbrott i kommunikationen.
- Ledningen får inte ligga i spänn mot någon vass kant vilket medför ökad dämpning av signalen.

36 Montera fiberkontaktdonet i det stora kontaktdonet.

37 Montera locket på kabelkanalen, vik tillbaka mattan samt för ut kontaktdonet och kablarna genom hålet i mattan

38 Anslut och montera förstärkaren.

Bil med integrerad telefon: gå till punkt 49.



- 39 Leta upp den lösa fiberkabeln och skarvdonet med anslutna fiberkablar vid vänster nedre A-stolpe (tejpad mot kabelkanalen).
- 40 Lyft upp skarvdonets låsbleck.
- 41 Demontera fiberkabeln från den position i skarvdonet där pilen pekar utåt, mot fiberkabeln.

47 Montera tröskelskyddet.

48 Placera stolen i sin rätta position, var noga med att fästkrokarna positionerar sig rätt i sina fästen, och montera de bakre fästskruvarna.

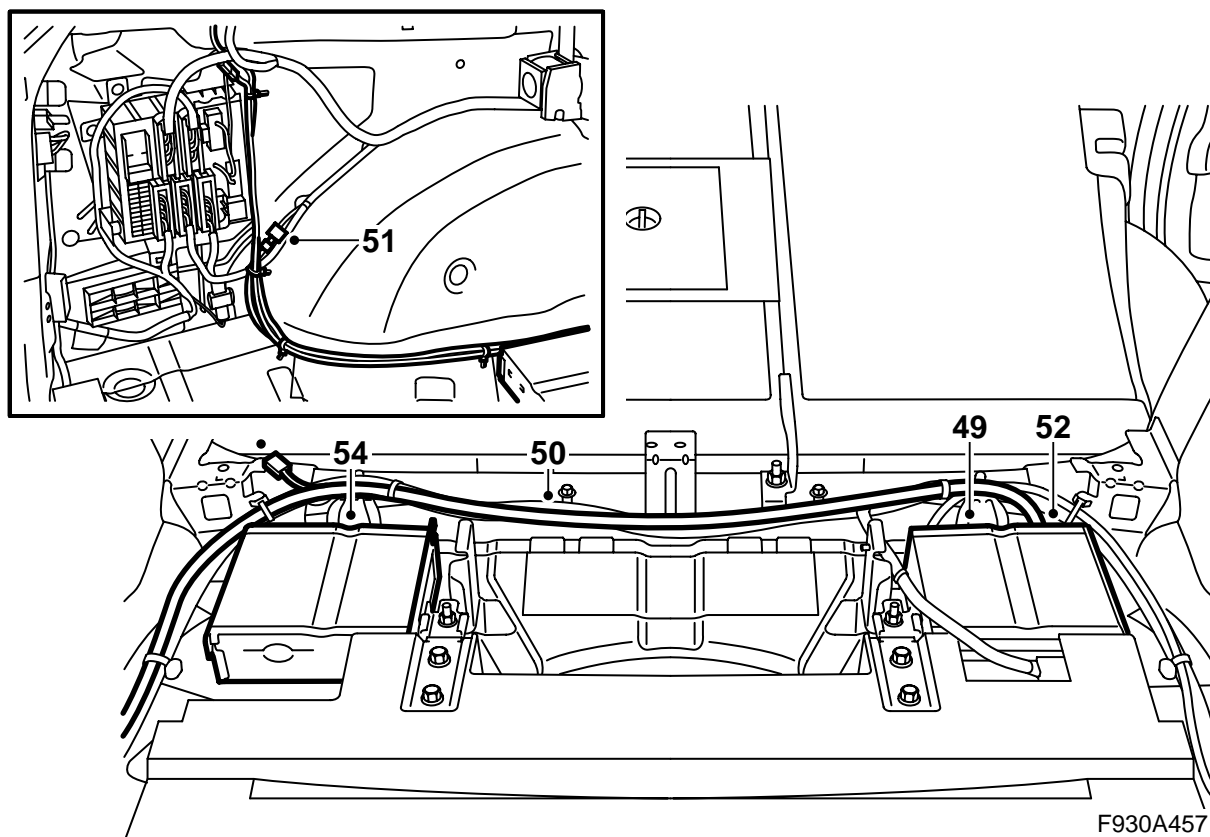
Åtdragningsmoment 30 Nm (22 lbf ft)

Observera

De optiska kablarna ska hanteras varsamt för att signalen inte ska förvrängas.

- Det är mycket viktigt att de två ledningarna i kontaktdonet inte växlas.
- Ledningen får inte böjas med mindre radie än 25 mm.
- Ändarna på ledningen ska vara fria från smuts.
- Ledningen får inte ligga i spänn mot någon vass kant vilket medför ökad dämpning av signalen.

- 42 Demontera fixeringstejpen från den lösa fiberkabeln.
- 43 Demontera skyddet från anslutningen.
- 44 Montera skyddet på den demonterade fiberkablen anslutning, för försiktigt undan fiberkabeln så att den inte skadas och placera den bakom ledningsnätet.
- 45 Montera den lösa fiberkabeln i kontaktdonet och montera låsblecket.
- 46 Montera A-stolpens klädsel.

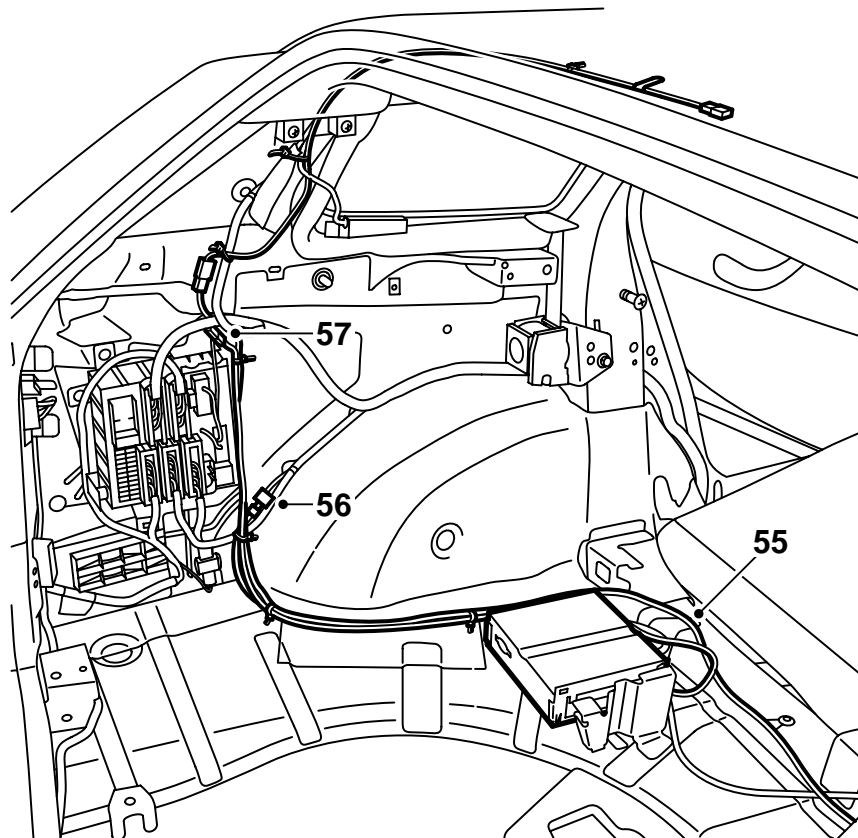


- 49 Montera DVD-enheten med satsens konsol bakom baksätets ryggstöd på höger sida.
- 50 **Bil med telematikenhet:** Lägg tillbehörsnätet från DVD-enheten fram till det 2-poliga skarvhuset vid vänster hjulhus.

⚠ VARNING

Kontrollera att ledningsnätet inte kläms. Felaktig montering kan orsaka skador på ledningsnätet och kortslutning/brand.

- 51 **Bil med telematikenhet:** Anslut det 2-poliga kontaktdonet till skarvkontakten vid hjulhuset.
- 52 **Bil med telematikenhet:** Montera kontaktdonet för DVD-enheten i den mindre kontakthuskåpan.
- 53 **Bil med telematikenhet utan AMP2:** Gå till punkt 99.
Bil med telematikenhet och AMP2: Gå till punkt 114.
- 54 **Bil med TEL1:** Demontera den befintliga konsolen på extrasatsens telematikenhet. Montera telematikenheten med extrasatsens konsol bakom baksätets ryggstöd på vänster sida.



F930A458

55 Punkterna 55-58 gäller för bilar med TEL1.

Lägg det stora kontaktdonet i tillbehörsnätet bakom telematikenheten och dra nätet utefter bilens ledningsnät vid vänster hjulhus till bakre elcentralen.

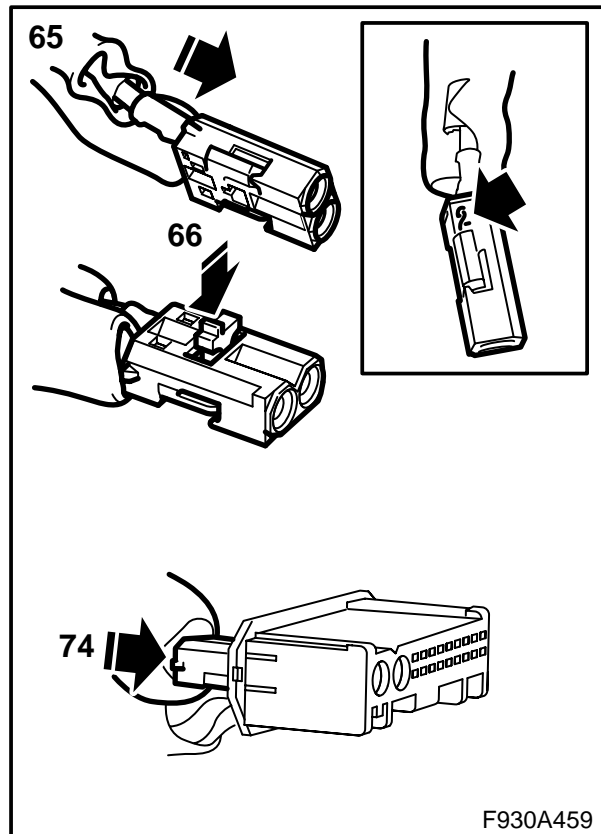
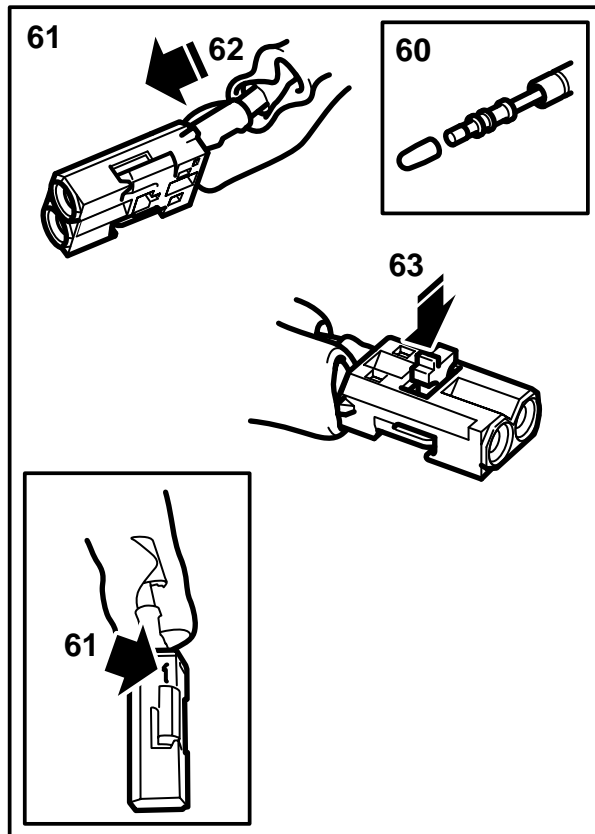
VARNING

Kontrollera att ledningsnätet inte kläms. Felaktig montering kan orsaka skador på ledningsnätet och kortslutning/brand.

- 56 Anslut det 2-poliga kontaktdonet till motsvarande kontaktdon under bakre elcentral.
- 57 Anslut det 3-poliga kontaktdonet till motsvarande kontaktdon ovanför bakre elcentral.
- 58 Montera kontaktdonet för DVD-enheten i den mindre kontakthuskåpan.

Bil med TEL1 utan AMP2: Gå till punkt 59

Bil med TEL1 och AMP2: Gå till punkt 76



F930A459

59 Punkterna 59-75 gäller för bil med TEL1 och utan bakre förstärkare (AMP2).

Leta upp de lösa fiberkablarna vid platsen för den bakre förstärkaren.

- 60 Demontera skydden från fiberkablarnas anslutning.
- 61 Montera den grönmärkta fiberkabeln i position 1 i ett fiberkontakthus från satsen.
- 62 Montera den blåmärkta fiberkabeln i position 2 i samma kontakthus.

Observera

De optiska kablarna ska hanteras varsamt för att signalen inte ska förvrängas.

- Det är mycket viktigt att de två ledningarna i kontaktdonet inte växlas.
- Ledningen får inte böjas med mindre radie än 25 mm.
- Ändarna på ledningen ska vara fria från smuts.
- Ledningen får inte ligga i spänn mot någon vass kant vilket medför ökad dämpning av signalen.

- 63 Montera låsningen.
- 64 Demontera skyddet från den långa extra fiberkabelns anslutning och montera den i position 1 i ett fiberskarvhus från satsen.

- 65 Demontera skyddet från den medellånga extra fiberkabelns anslutning och montera den i position 2 i samma skarvhus.

- 66 Montera låsningen. Anslut skarvhusen till varandra. Lås med låsblecket.

- 67 Dra fiberkablarna utefter ordinarie ledningsnät så att den medellånga fiberkabeln når till DVD-enheten och den långa till telematikenheten.

- 68 Demontera skyddet från den medellånga extra fiberkabelns anslutning och montera den i position 2 i ett fiberkontakthus från satsen.

- 69 Demontera skyddet från den korta extra fiberkabelns anslutning och montera den i position 1 i samma kontakthus.

- 70 Montera låsningen.

- 71 Montera fiberkontaktdonet i DVD-enhetens kontakthuskåpa och anslut till DVD-enheten.

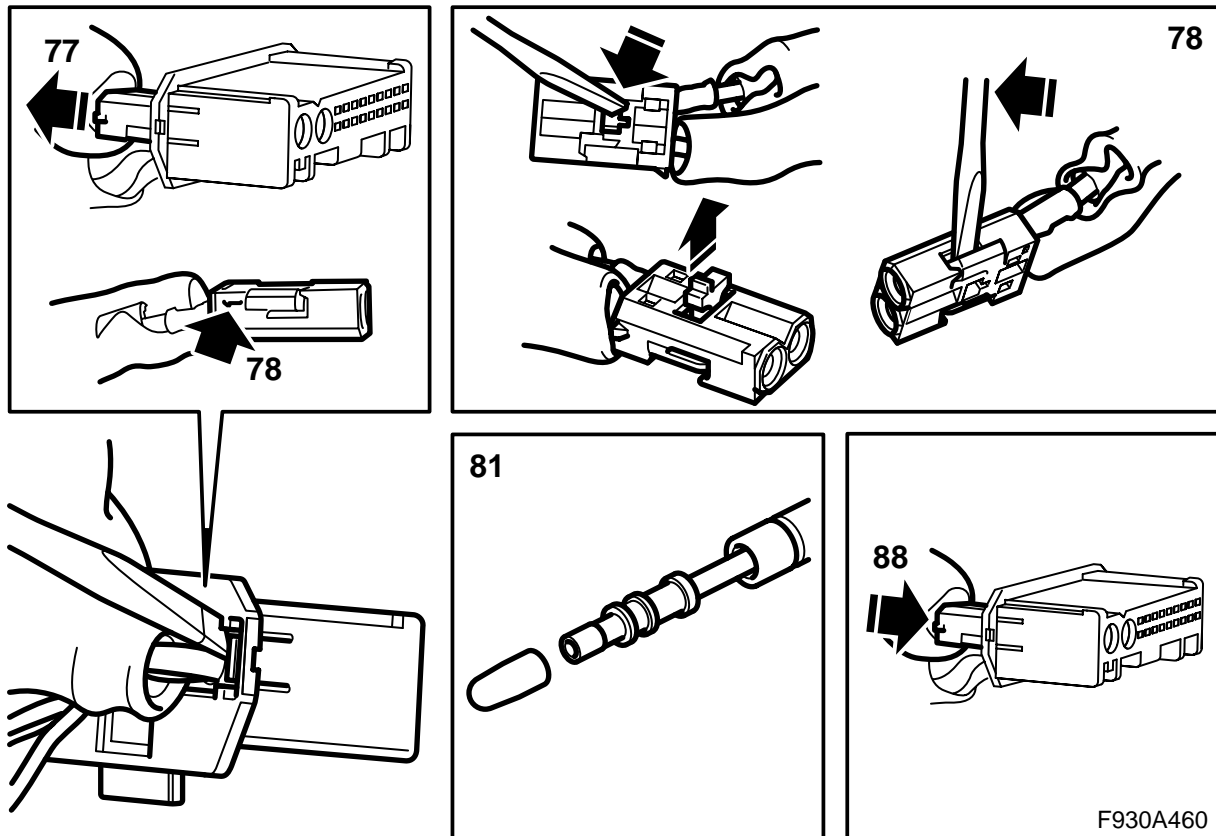
- 72 Demontera skyddet från den korta extra fiberkabelns anslutning och montera den i position 2 i ett fiberkontakthus från satsen.

- 73 Demontera skyddet från den långa extra fiberkabelns anslutning och montera den i position 1 i samma kontakthus.

- 74 Montera fiberkontaktdonet tillsammans med ledningsnätets kontaktdon för telematikenheten i satsens stora kontakthuskåpa.

- 75 Anslut kontaktdonet till telematikenheten.

Gå till punkt 131.



76 Punkterna 76-98 gäller för bilar med TEL1 och bakre förstärkare (AMP2).

Demontera kontaktdonet från den bakre förstärkaren.

Observera

De optiska kablarna ska hanteras varsamt för att signalen inte ska förvrängas.

- Ledningen får inte böjas med mindre radie än 25 mm.
- Ledningen får inte utsättas för slag vilket kan medföra att den genomskinliga plasten vitnar varvid ljusstyrkan dämpas. Detta kan orsaka avbrott i kommunikationen.
- Ledningen får inte ligga i spänn mot någon vass kant vilket medför ökad dämpning av signalen.

77 Demontera fiberkablarnas kontaktdon (det lilla kontaktdonet) från förstärkarens kontaktdon.

78 Demontera fiberkabeln som är ansluten till position 1 genom att öppna låsningen i kontaktdonet och försiktigt lyfta på haken.

79 Montera fiberkabeln i position 1 i ett fiberkontakthus från satsen.

80 Montera låsningen.

81 Demontera skyddet från anslutningen på den längre extra fiberkabeln.

82 Montera fiberkabeln i position 1 i ett fiber skarvhus från satsen. Märk andra änden med tejp.

83 Montera låsningen.

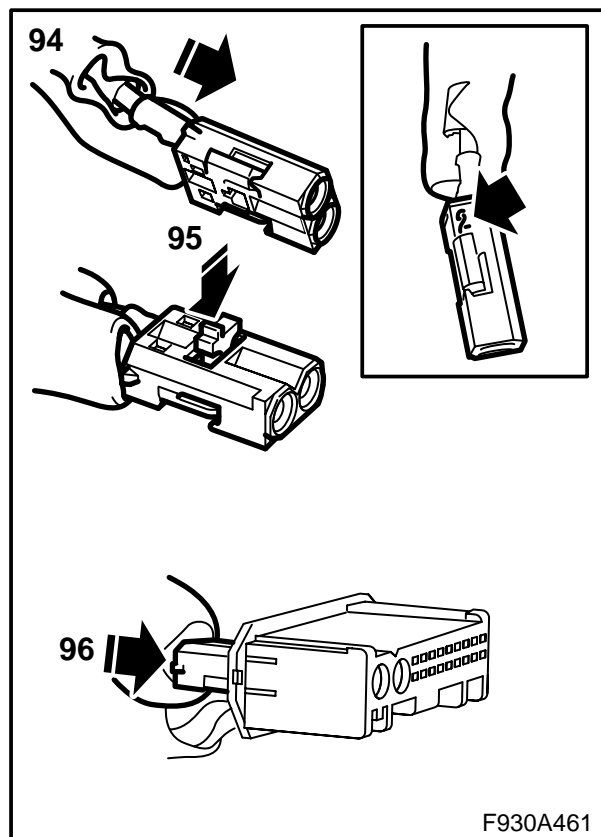
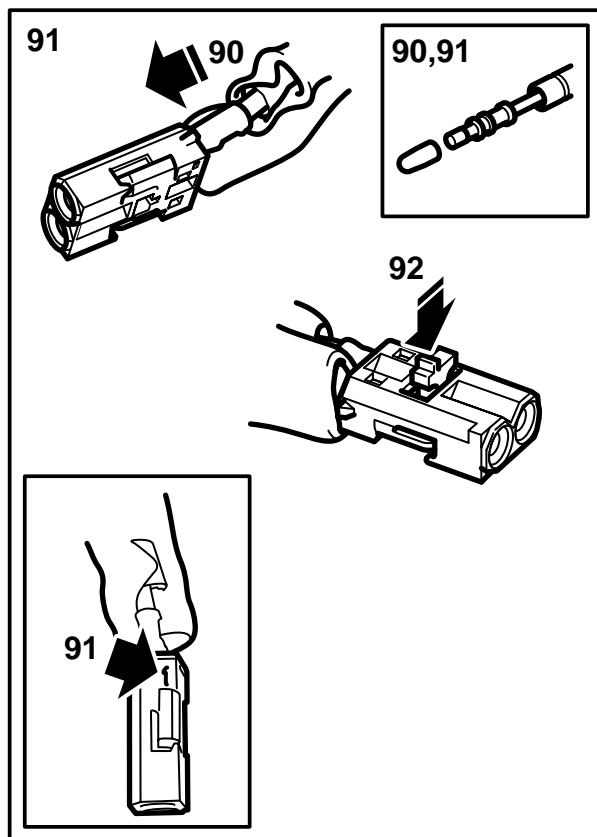
84 Anslut skarvhusen till varandra. Lås med låsblecket.

85 Demontera skyddet från anslutningen på den medellånga extra fiberkabeln.

86 Montera fiberkabeln i position 1 i fiberkontaktdonet för AMP2.

87 Montera låsningen.

88 Montera fiberkontaktdonet i kontaktdonet för förstärkaren och anslut det till förstärkaren.



F930A461

- 89 Dra fiberkablarna utefter ordinarie ledningsnät så att den omärkta fiberkabeln kommer till DVD-enheten och den märkta till telematikenheten.
- 90 Demontera skyddet från den omärkta fiberkabelns anslutning och montera den i position 2 i ett fiberkontakthus från satsen.
- 91 Demontera skyddet från den korta extra fiberkabelns anslutning och montera den i position 1 i samma kontakthus.

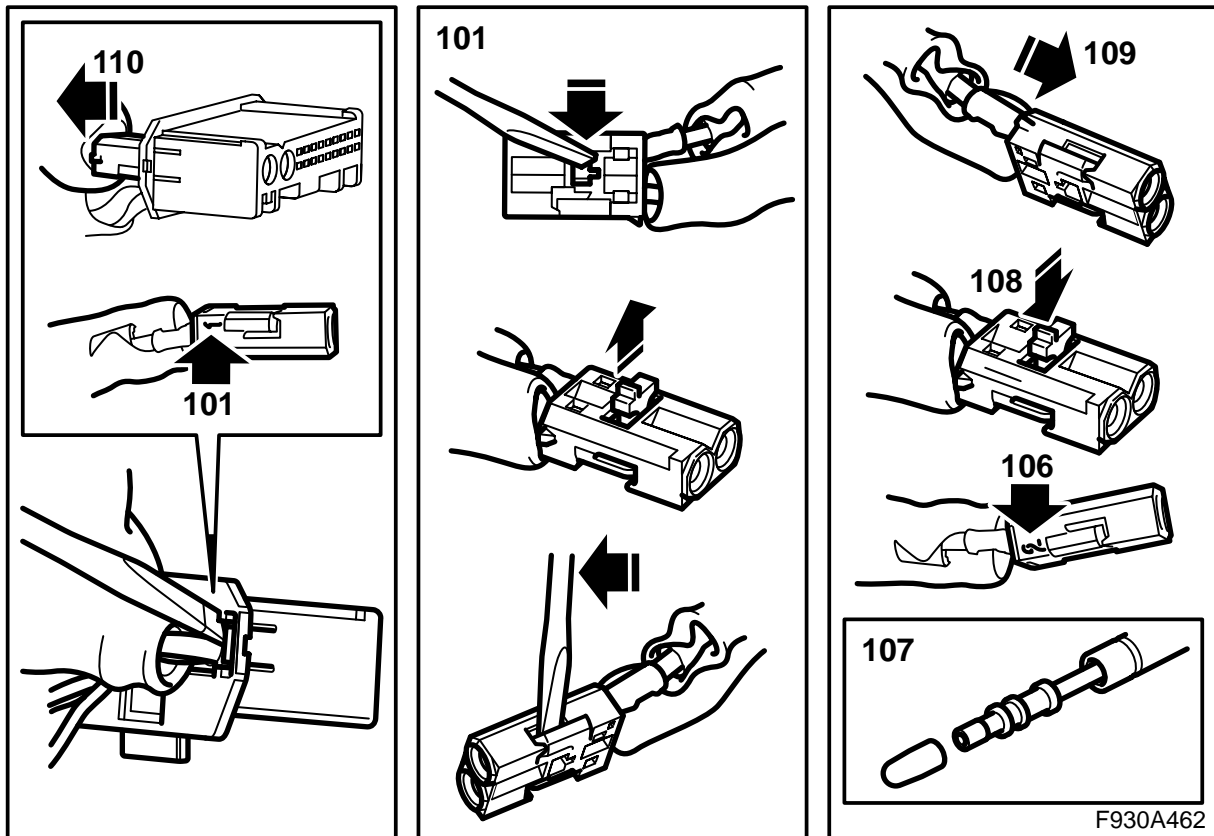
Observera

De optiska kablarna ska hanteras varsamt för att signalen inte ska förvrängas.

- Det är mycket viktigt att de två ledningarna i kontaktdonet inte växlas.
- Ledningen får inte böjas med mindre radie än 25 mm.
- Ändarna på ledningen ska vara fria från smuts.
- Ledningen får inte ligga i spänn mot någon vass kant vilket medför ökad dämpning av signalen.

- 92 Montera låsningen.
- 93 Montera fiberkontaktdonet i DVD-enhetens kontakthuskåpa och anslut till DVD-enheten.
- 94 Demontera skyddet från den korta extra fiberkabelns anslutning och montera den i position 2 i ett fiberkontakthus från satsen.

- 95 Demontera skyddet från den med tejp märkta fiberkabelns anslutning och montera den i position 1 i samma kontakthus.
- 96 Montera det 2-poliga fiberkontaktdonet tillsammans med ledningsnätets kontaktdon för telematikenheten i satsens stora kontakthuskåpa.
- 97 Anslut kontaktdonet till telematikenheten.
- 98 Fixera fiberkablarna och ledningsnätet med buntband med början från telematikenheten. Eventuell överlängd dras i en båge vid AMP2. Gå till punkt 132.



99 Punkterna 99-113 gäller för bil med integrerad telefon men utan bakre förstärkare (AMP2).

Leta upp den lösa fiberkabeln vid bakre förstärkaren.

100 Demontera skyddet från fiberkabelns anslutning.

101 Montera fiberkabeln i position 1 i ett fiberkontaktus från satsen.

102 Montera låsningen.

Observera

De optiska kablarna ska hanteras varsamt för att signalen inte ska förvrängas.

- Ledningen får inte böjas med mindre radie än 25 mm.
- Ledningen får inte utsättas för slag vilket kan medföra att den genomskinliga plasten vitnar varvid ljusstyrkan dämpas. Detta kan orsaka avbrott i kommunikationen.
- Ledningen får inte ligga i spänn mot någon vass kant vilket medför ökad dämpning av signalen.

103 Demontera skyddet från den långa extra fiberkabelns anslutning och montera den i position 1 i ett fiberskarvhus från satsen.

104 Montera låsningen. Anslut skarvhusen till varandra. Lås med låsblecket.

105 Dra fiberkabeln utefter ordinarie ledningsnät till DVD-enheten.

106 Demontera skyddet från fiberkabelns anslutning och montera den i position 2 i ett fiberkontaktus från satsen.

107 Demontera skydden från den korta extra fiberkabelns anslutningar och montera den ena änden i position 1 i samma fiberkontaktus.

108 Montera låsningen.

109 Montera fiberkontaktuset i DVD-enhetens kontaktuskåpa och anslut till DVD-enheten.

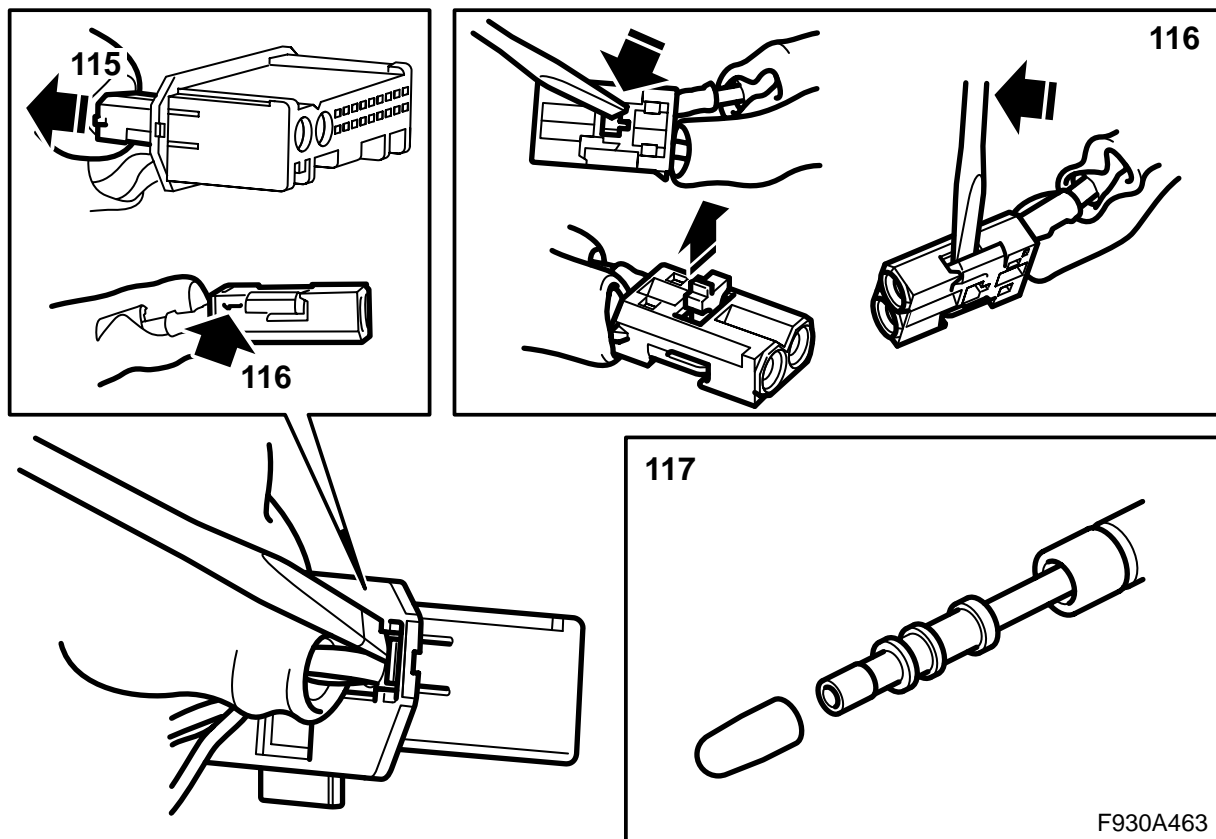
110 Demontera fiberkontaktuset (det lilla kontaktuset) från telematikenhetens kontaktus.

111 Demontera fiberkabeln som är ansluten till position 2 genom att öppna låsningen i fiberkontaktuset och försiktigt lyfta på haken. Montera ett skydd på den lösa änden.

112 Montera fiberkabeln från DVD-enheten i position 2. Montera låsningen.

113 Montera fiberkontaktuset i det stora kontaktuset och anslut det till telematikenheten.

Gå till punkt 131.



114 Punkterna 114-136 gäller för bilar med integrerad telefon och bakre förstärkare (AMP2).

Demontera kontaktdonet från den bakre förstärkaren.

120 Montera fiberkontaktdonet i det stora kontaktdonet och anslut det till förstärkaren.

Observera

De optiska kablarna ska hanteras varsamt för att signalen inte ska förvrängas.

- Ledningen får inte böjas med mindre radie än 25 mm.
- Ledningen får inte utsättas för slag vilket kan medföra att den genomskinliga plasten vitnar varvid ljusstyrkan dämpas. Detta kan orsaka avbrott i kommunikationen.
- Ledningen får inte ligga i spänn mot någon vass kant vilket medför ökad dämpning av signalen.

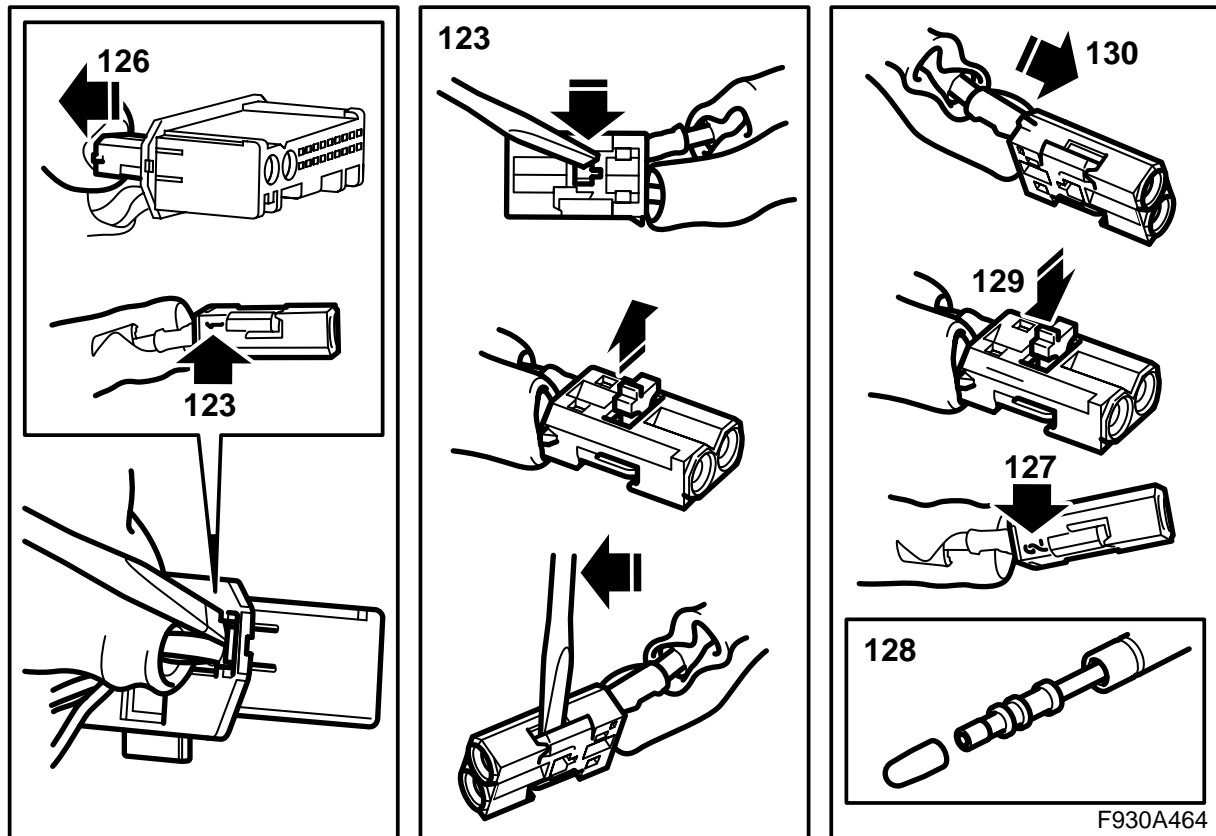
115 Demontera fiberkablaras kontaktdon (det lilla kontaktdonet) från förstärkarens kontaktdon.

116 Demontera fiberkabeln som är ansluten till position 1 genom att öppna låsningen i kontaktdonet och försiktigt lyfta på haken.

117 Demontera skyddet från anslutningen på den långa extra fiberkabeln. Sätt det på den demonterade fiberkabeln.

118 Montera fiberkabeln i position 1 i fiberkontaktdonet för AMP2.

119 Montera låsningen.



- 121 Dra fiberkabeln utefter ordinarie ledningsnät till DVD-enheten
- 122 Demontera skyddet från fiberkabelns anslutning och montera den i position 2 i ett fiberkontakthus från satsen.
- 123 Demontera skyddet från den korta extra fiberkabelns anslutning och montera den i position 1 i samma kontakthus.

och försiktigt lyfta på haken.

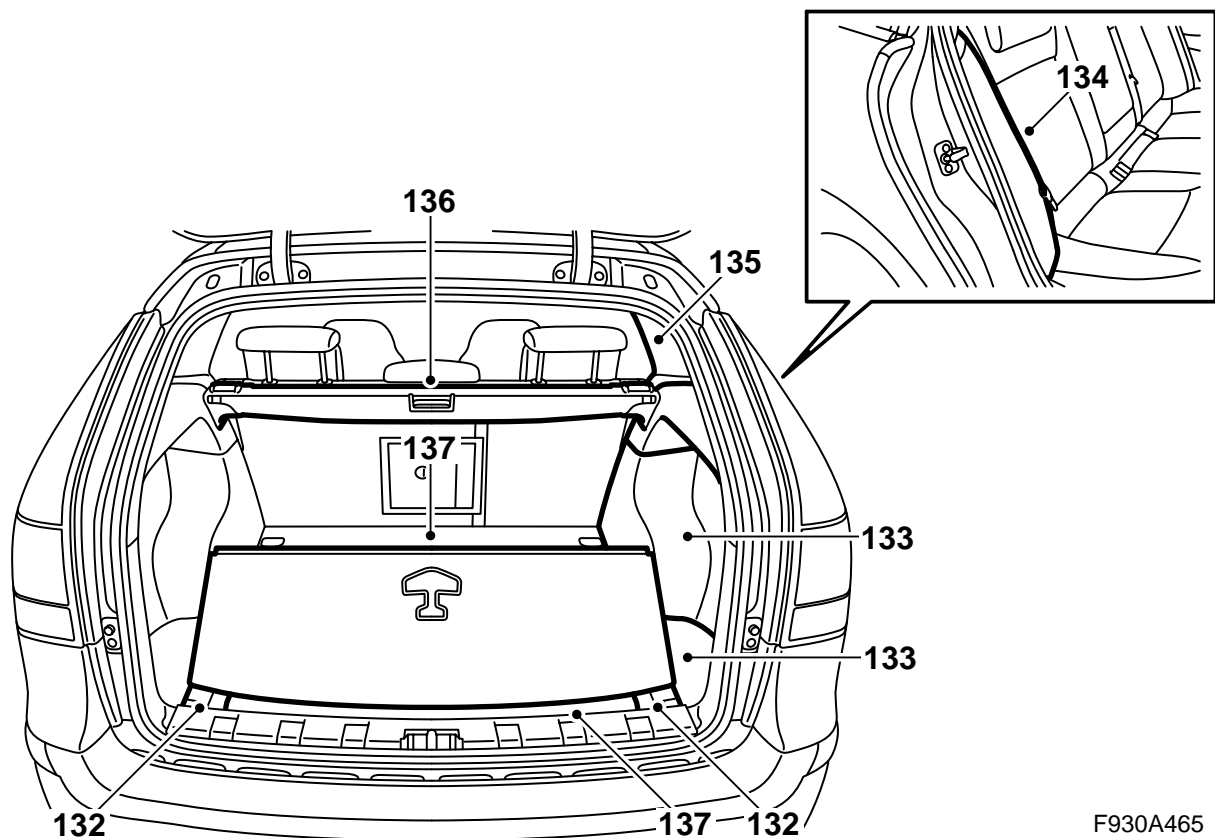
- 128 Demontera skyddet på fiberkabeln från DVD-enheten och montera den i position 2 i ett fiberkontakthus från satsen. Montera skyddet på den lösa fibern.
- 129 Montera låsningen.
- 130 Montera fiberkontaktdonet i det stora kontaktdonet och anslut det till telematikenheten.

Observera

De optiska kablarna ska hanteras varsamt för att signalen inte ska förvrängas.

- Det är mycket viktigt att de två ledningarna i kontaktdonet inte växlas.
- Ledningen får inte böjas med mindre radie än 25 mm.
- Ändarna på ledningen ska vara fria från smuts.
- Ledningen får inte ligga i spänn mot någon vass kant vilket medför ökad dämpning av signalen.

- 124 Montera låsningen.
- 125 Montera fiberkontaktdonet i DVD-enhetens kontakthuskåpa och anslut till DVD-enheten.
- 126 Demontera fiberkablarnas kontaktdon (det lilla kontaktdonet) från telematikenhetens kontaktdon.
- 127 Demontera fiberkabeln som är ansluten till position 2 genom att öppna låsningen i kontaktdonet



F930A465

131 Fixera fiberkablarna och ledningsnätet med buntband med början från telematikenheten. Eventuell överlängd dras i en båge vid AMP2.

132 **Punkterna 132-135 ska utföras på båda sidor.**

Montera skumblocken

133 Montera bakre sidoklädslarna och locken för förvaringsfacken.

134 Montera sidobolstren. Kontrollera så att bältet inte är tvinnat.

135 Montera C-stolpeklädseln.

136 Montera insynsskyddet (om bilen var försett med sådant).

137 Montera lastrumsgolv och tröskelskydd.

138 Anslut diagnosverktyget, välj bil- och årsmodell, välj "Alla", välj "Lägg till/Ta bort", välj de aktuella utbytta/nymonterade enheterna (ICM, EHU, PU, DVD) och välj "Lägg till".

Notera

Diagnosverktyget behöver vid vissa tillfällen hämta en säkerhetskod i TIS. Information om vad som ska göras kommer att visas på diagnosverktygets skärm.

139 Placera kartskivan i DVD-spelaren, kontrollera systemet genom att provköra bilen tills navigationssystemet får kontakt med satelliterna. Kartan ska komma upp på skärmen.