

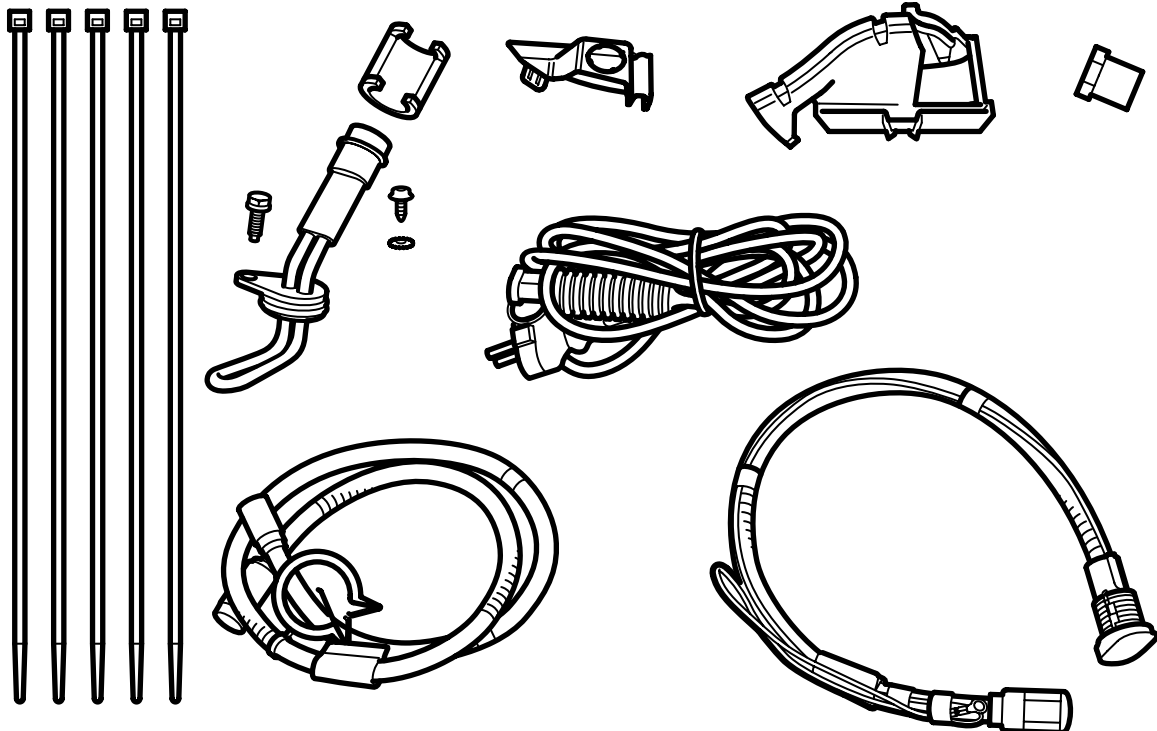


**MONTERINGSANVISNING · INSTALLATION INSTRUCTIONS
MONTAGEANLEITUNG · INSTRUCTIONS DE MONTAGE**

Saab 9-3 B207 M08-

Insticksvärmare

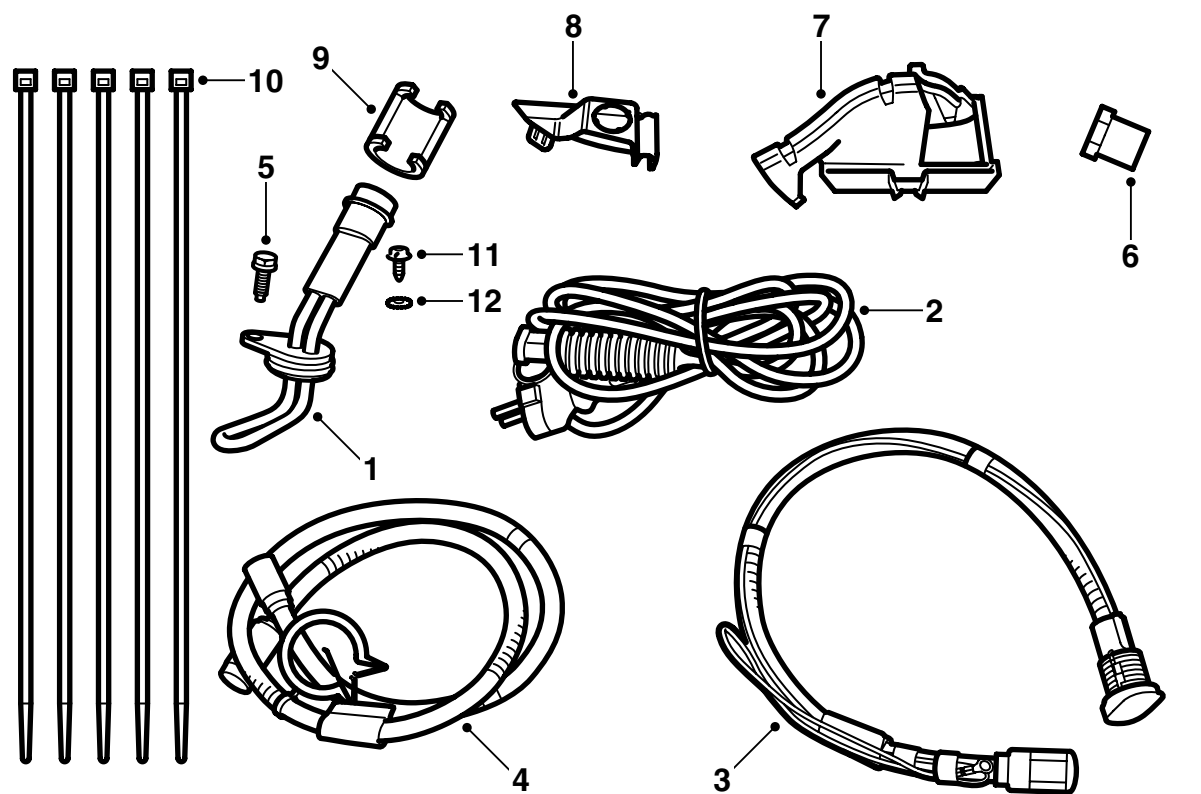
Accessories Part No.	Group	Date	Instruction Part No.	Replaces
32 026 190 32 026 241		Oct 07	32 026 197	



F920A078

Instruktion för bilar med standard-front, se s. 4

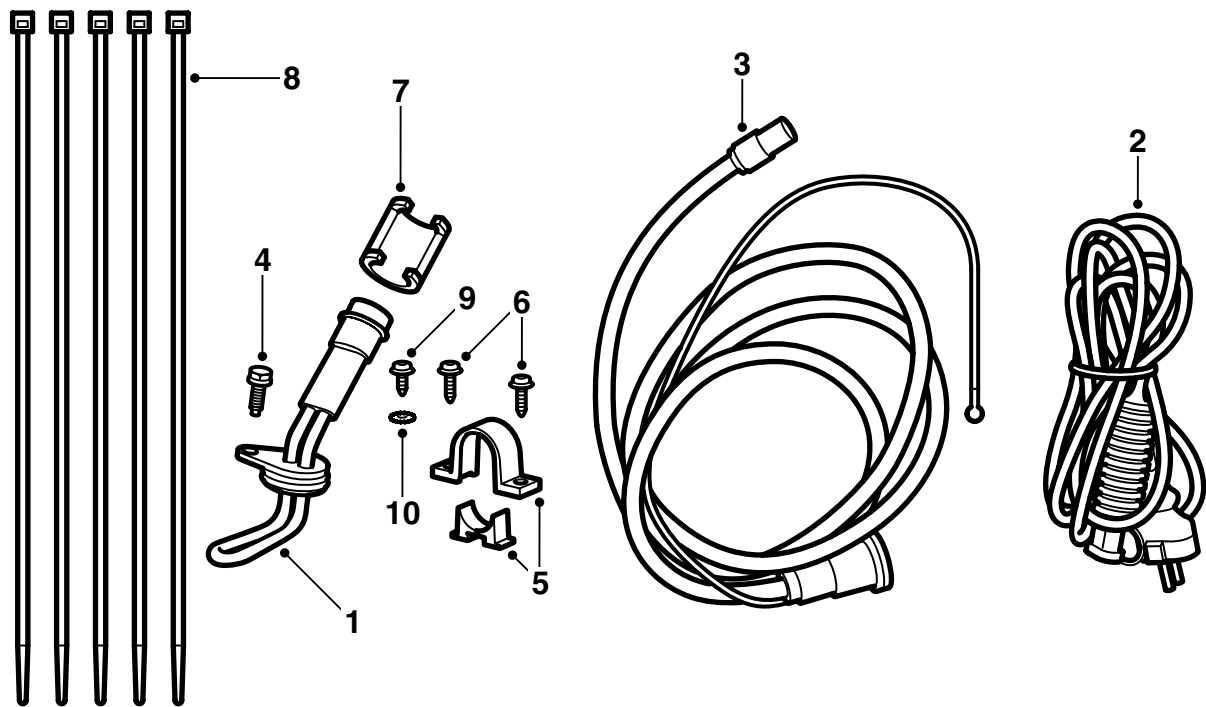
Instruktion för bilar med Aero-front, se s. 9



F920A079

Bilar med standard-front

- 1 Värmarkropp
- 2 Anslutningskabel
- 3 Intagskabel med jordkabel
- 4 Intagskabel, förlängning med clips
- 5 Skruv M6x16
- 6 Plastmutter
- 7 Inre konsol
- 8 Yttre konsol
- 9 Låsclips (x2)
- 10 Spännband
- 11 Skruv
- 12 Taggbricka

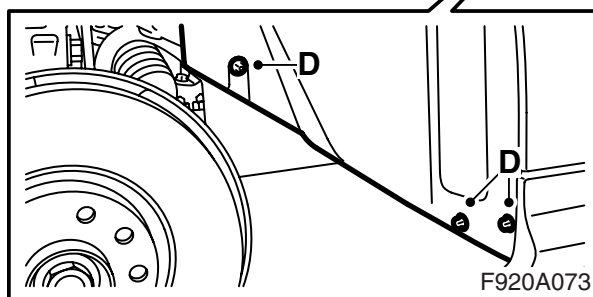
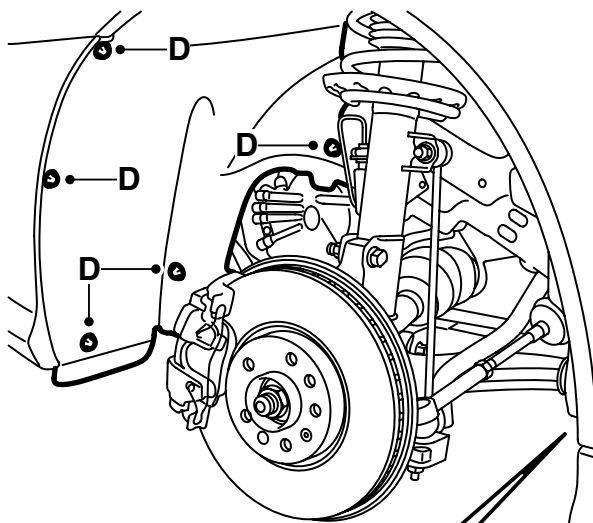
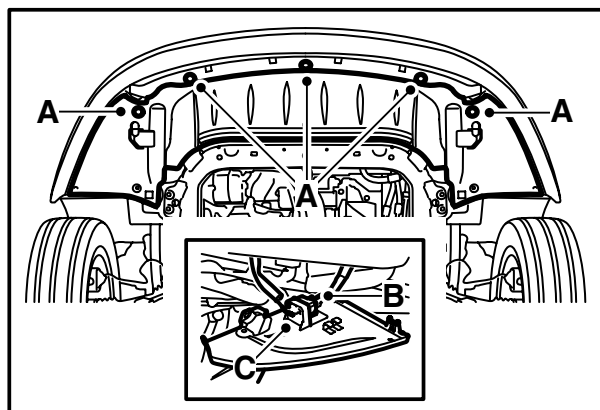
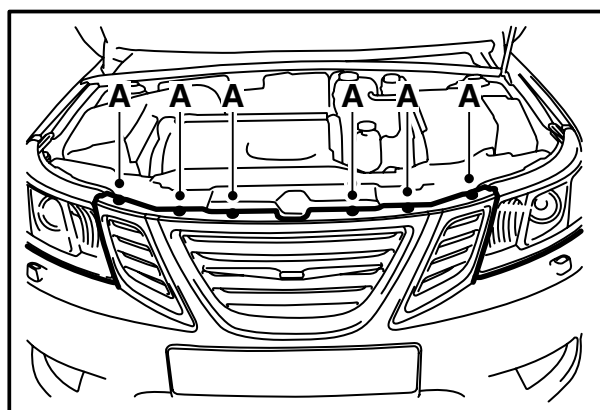


F920A003

Bilar med Aero-front

- 1 Värmarkropp
- 2 Anslutningskabel
- 3 Intagskabel med jordkabel
- 4 Skruv M6x16
- 5 Hållare
- 6 Skruv (x2)
- 7 Låsclips
- 8 Spännband
- 9 Skruv
- 10 Taggbricka

Bilar med standard-front



- 1 Demontera expansionstankens lock.

⚠ VARNING

Det råder övertryck i kylsystemet. Het kylvätska och ånga kan frigöras.

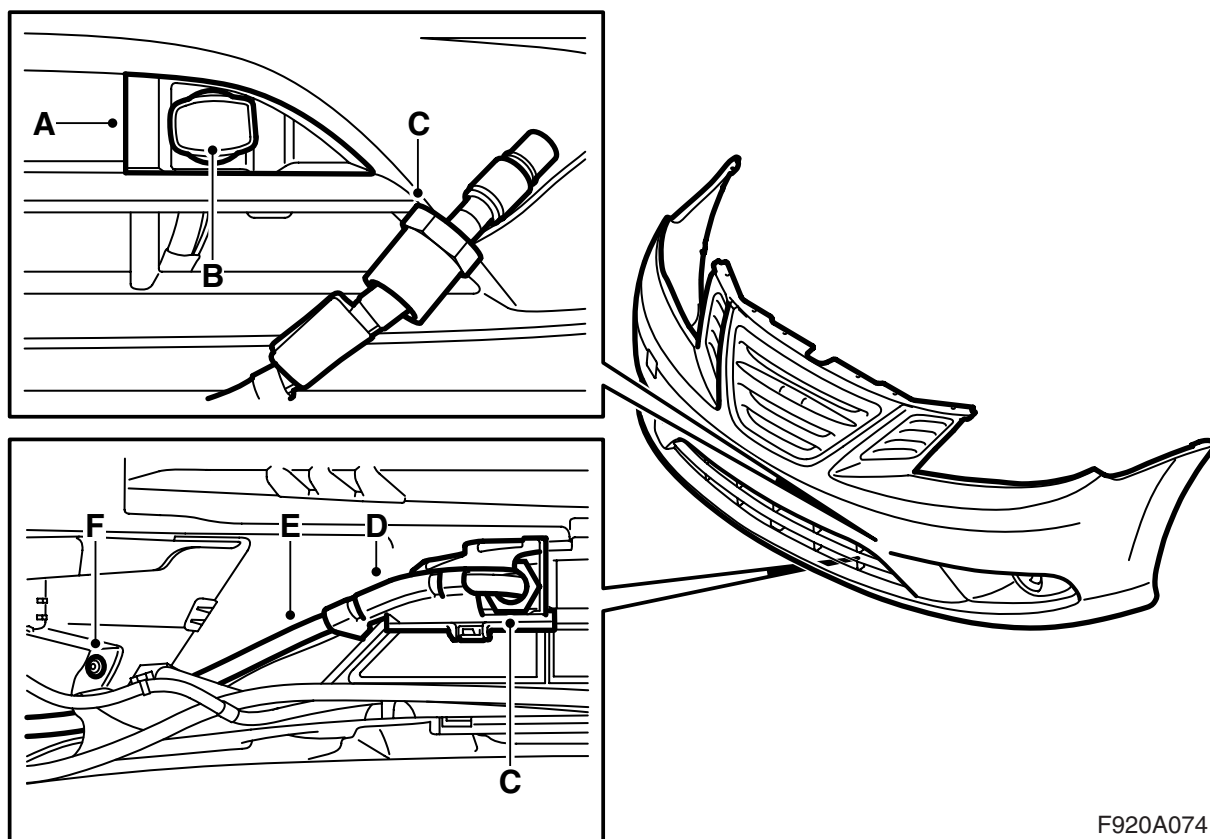
- Öppna därför locket sakta för att släppa ut övertrycket.
- Oförsiktighet kan orsaka ögon- och brännskador

- 2 Demontera stötfångarens övre skruvar (A).
 - 3 Lyft bilen.
 - 4 Demontera stötfångarens nedre skruvar (A), dela stötfångarens skarvdon (B) och demontera det från hållaren (C) på spoilerskölden.
- Bilar med strålkastar rengörare:** Haka loss slangen från spoilerskölden.
- 5 Placera ett uppsamlingskärl under motorn, öppna avtappningspluggen på kylvätskepumpens undersida och tappa ur kylvätskan.

⚠ VARNING

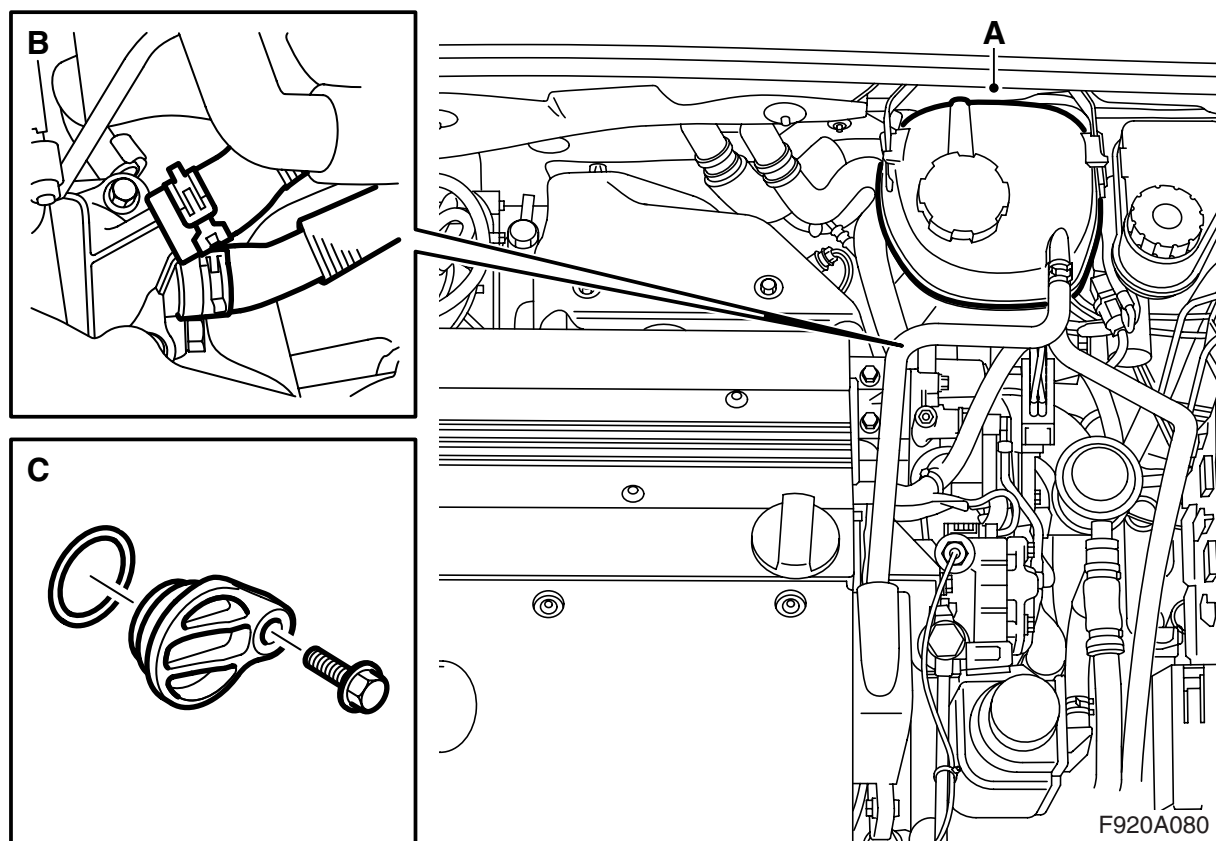
Var försiktig om motorn är varm. Kylvätskan är het och det finns även risk för att bränna sig på avgassamlaren.

- 6 Demontera vänster främre hjul.
- 7 Demontera vänster främre innerskärm (D).
- 8 Demontera stötfångarhöljet.



F920A074

- 9 Montera konsolen (A) till stötfångaren. Konslen ska snäppa fast.
- 10 Trä intagskabeln (B) genom konsolen och trä på muttern (C).
- 11 Vänd stötfångaren.
- 12 Montera inre konsolen (D), se till att den låser, placera instagskabeln (E) i konsolen.
- 13 Dra åt muttern (C) med handkraft.
- 14 Lossa skruven (F) till dimljuset, trä intagskabeln (E) under dimljusets fäste. Återmontera skruven (F).



- 15 Sänk bilen.
- 16 Kroka loss expansionstanken (A) och för den åt sidan.
- 17 Demontera kylvätskeslangarna (B) från termostathuset.
- 18 Demontera locket (C), placerat nedanför termostathuset.

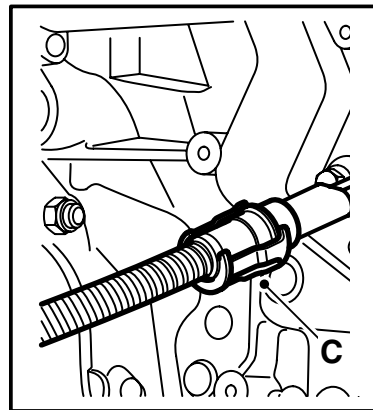
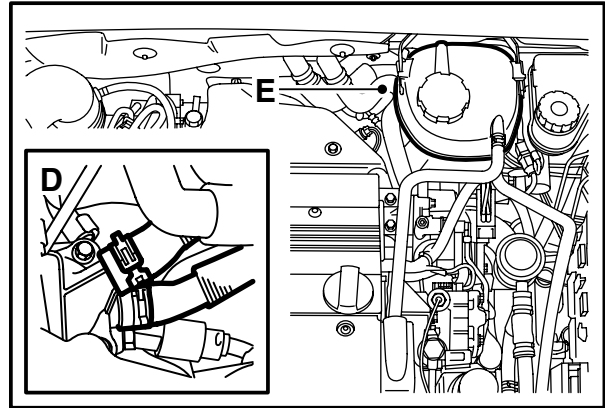
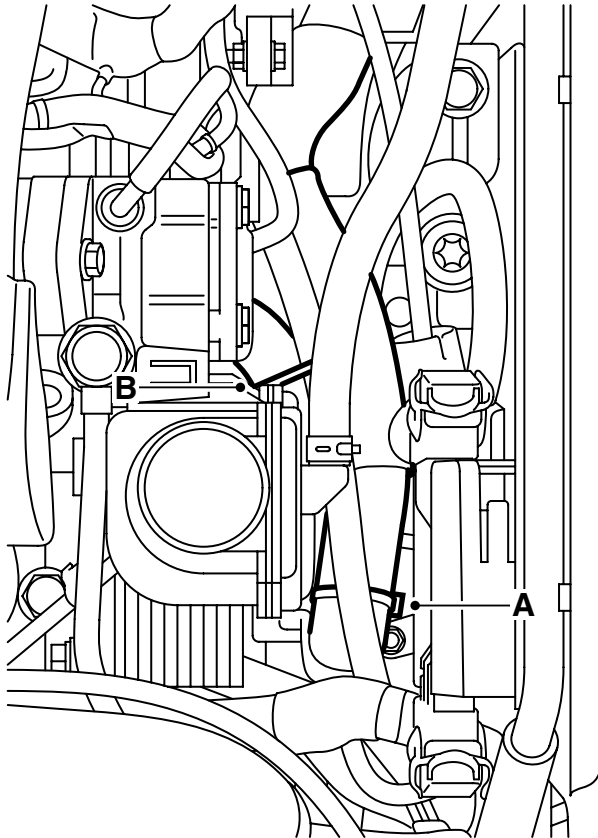
Observera

O-ringen kan fastna i termostathuset, men den måste demonteras.

Skruvorna måste kastas eftersom de inte får monteras tillsammans med insticksvärmaren.

- 19 Smörj insticksvärmarens O-ring med syrafritt vaselin, för in värmaren i termostathuset och montera den tillsammans med satsens skruv.

Åtdragningsmoment 10 Nm (7.5 lbf ft)



F920A081

- 20 För intagskabeln över kylarens urluftnings slang, nedåt, längs batterihyllans undersida bakåt mot insticksvärmaren. Fixera intagskabeln till kylarslangen med clipset (A) och med spännband (B).

⚠ VARNING

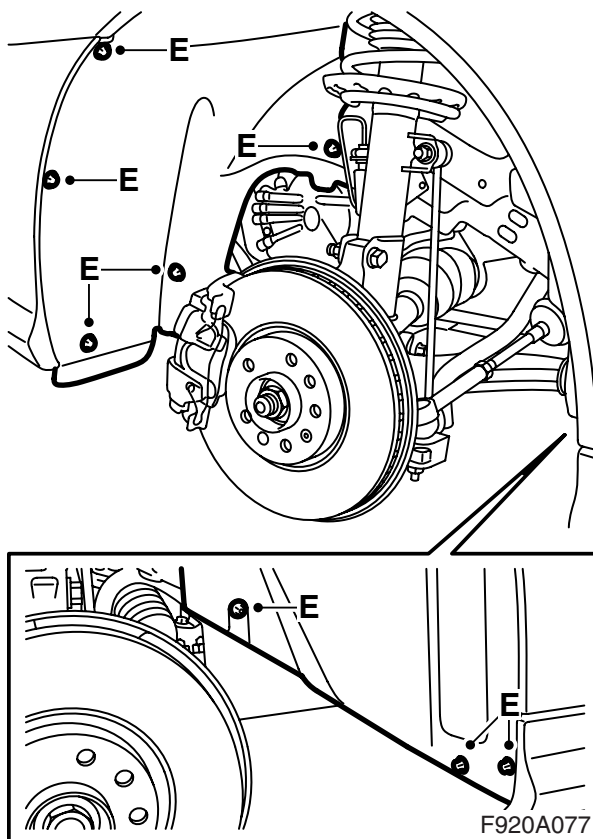
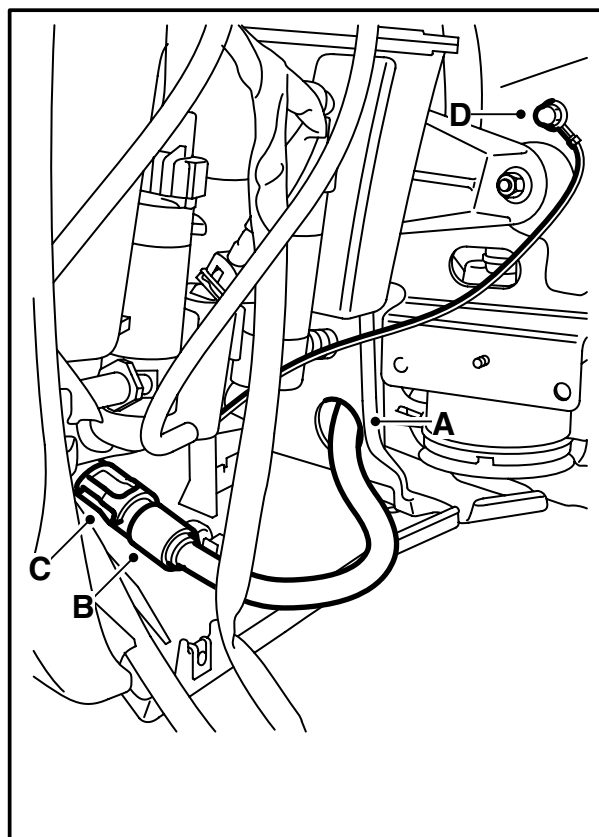
Se till att kabeln inte ligger an mot vassa kanter eller varma ytor. Skav- och smältskador kan orsaka kortslutning och brand.

- 21 Stryk syrafritt vaselin art nr 30 15 286 eller motsvarande på intagskabelns O-ring och anslut kabeln till insticksvärmaren.

⚠ VARNING

Det är viktigt att smörja intagskabelns O-ring före anslutning och att alla anslutningar trycks ihop hårt. Glappkontakt kan orsaka värmeutveckling och brand.

- 22 Montera låsclipset (C) över anslutningen. Ett klick hörs när låsclipset är rätt monterat.
 23 Anslut kylvätskeslangarna (D).
 24 Montera expansionstanken (E).



- 25 Lyft bilen.
- 26 Trä intagskabeln genom hålet (A).
- 27 Montera främre stötfångarhölje, montera stötfångarens skarvdon i hållaren och anslut skarvdonet.
Bilar med strålkastarrengörare: Haka fast slangen i spoilerskolden.
- 28 Anslut anslutningskabeln (B) till intagskabeln, montera låsclipset (C) över anslutningen. Ett klick hörs när låsclipset är rätt monterat.
Placera ev. överskott av intagskabeln i stötfångarens utrymme. Fixera med spännband.
- 29 Montera jordkabel till jordpunkt (D) med befintlig kupolmutter.
- 30 Montera främre hjulhus (E).
- 31 Montera vänster främre hjul.
- 32 Sänk bilen.
- 33 **Bilar med strålkastarrengörare:** Kontrollera strålkastarrengörarnas funktion.
- 34 Fyll på kylvätska och montera locket på expansionstanken. Kontrollera systemets täthet.

35 Lufta kylsystemet på följande sätt:

VARNING

Det råder övertryck i kylsystemet. Het kylvätska och ånga kan frigöras.

- Öppna därför locket sakta för att släppa ut övertrycket.
- Oförsiktighet kan orsaka ögon- och brännskador

Notera

AC/ACC ska vara i läge OFF.

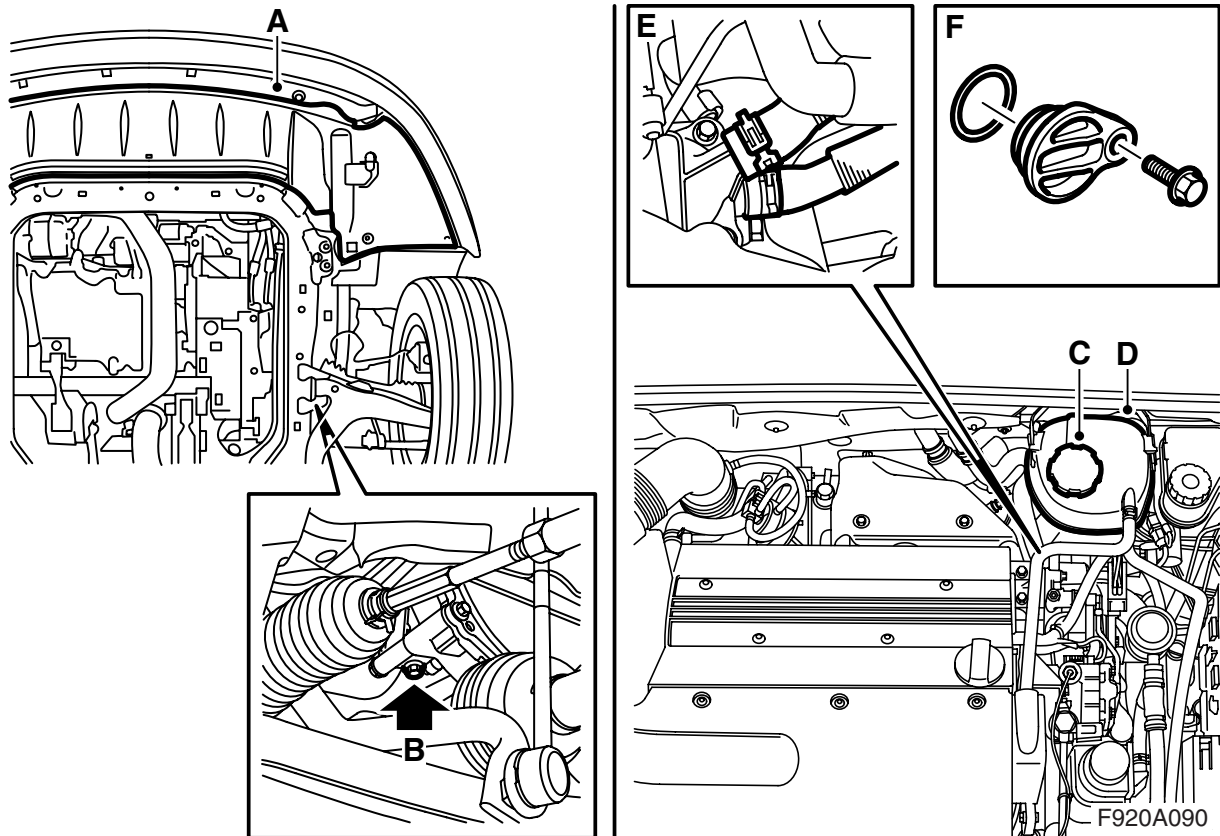
Fyll kylsystemet till MAX-nivå. Stäng locket till expansionstanken, starta motorn och varmkör den med varierat varvtal.

Kontrollera att det finns ett kontinuerligt flöde av kylvätska från slangen från termostathuset till expansionstanken.

Kör motorn tills termostaten har öppnat.

Öppna försiktigt locket till expansionstanken och fyll åter till MAX-nivå. Stäng locket. Stäng av motorn och efterfyll vid behov till MAX-nivå.

Bilar med Aero-front

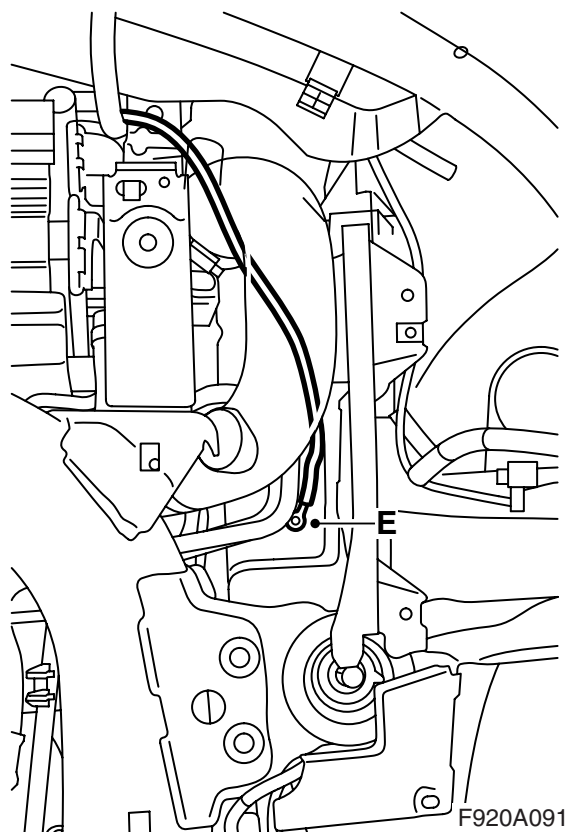
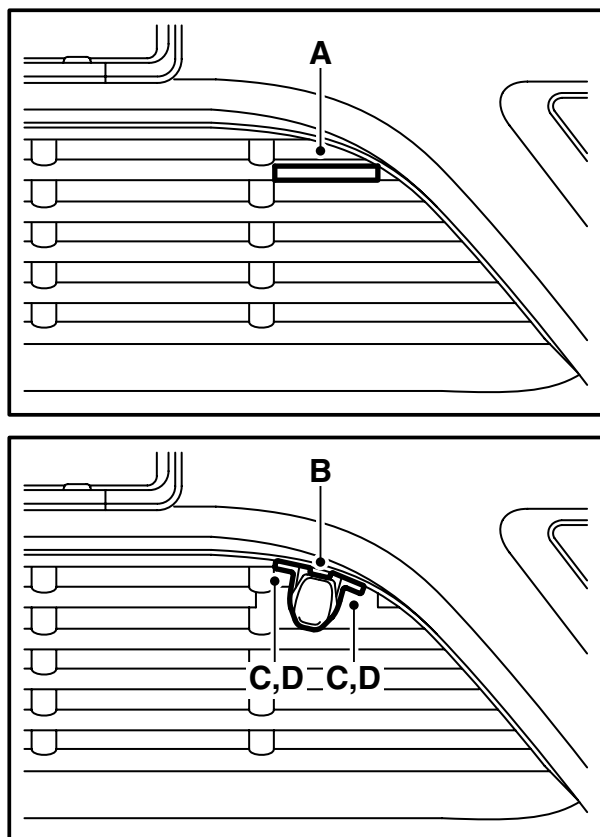


- 1 Lyft bilen.
- 2 Demontera spoilerskölden (A), dela stötfångarens skarvdon och demontera det från hållaren på spoilerskölden.
Bilar med strålkastarrengörare: Haka loss slangen från spoilerskölden.
- 3 Placera ett uppsamlingskärl under motorn, öppna avtappningspluggen (B) på kylvätskepumpens undersida och tappa ur kylvätskan.
- 4 Sänk bilen.
- 5 Demontera expansionstankens lock (C).
- 6 Kroka loss expansionstanken (D) och för den åt sidan.
- 7 Demontera kylvätskeslangarna (E) från termostathuset.
- 8 Demontera locket (F), placerat nedanför termostathuset.
- 9 Smörj insticksvärmarens O-ring med syrafritt vaselin, för in värmaren i termostathuset och montera den tillsammans med satsens skruv.
Åtdragningsmoment 10 Nm (7.5 lbf ft)
- 10 Lyft bilen.
- 11 Montera avtappningspluggen (B) på kylvätskepumpens undersida.

Observera

O-ringen kan fastna i termostathuset, men den måste demonteras.

Skruv måste kastas eftersom den inte får monteras tillsammans med insticksvärmaren.

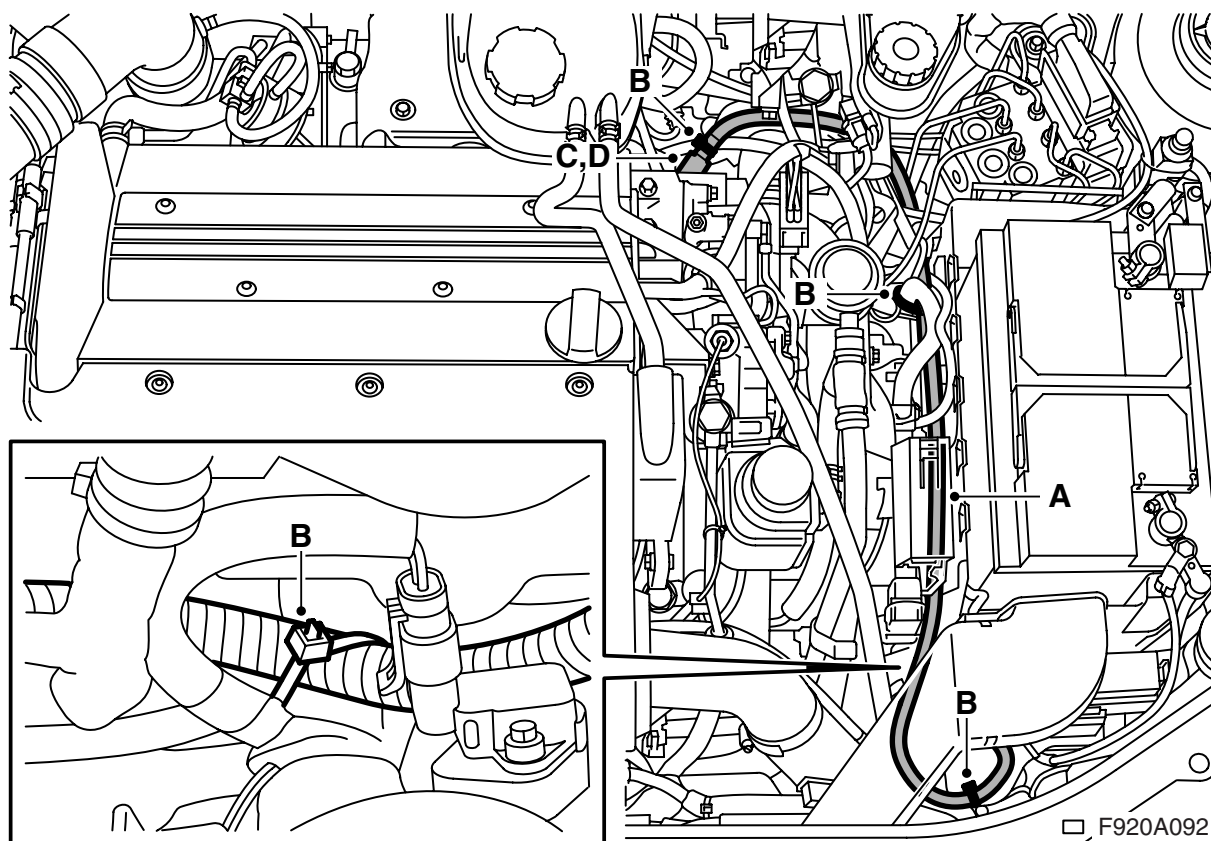


- 12 Sänk bilen till lämplig arbetshöjd.
- 13 Såga bort gallret med en sticksåg enligt markering (A).
- 14 Placera hållaren enligt positionen (B), så långt in mot gallret som möjligt för att förhindra utstick av kontakten. Hållaren kommer sitta i raden på stötfångaren. Gör hål med en syl (C).
- 15 Placera intagskontakten i hållaren, pilen på hållaren skall peka framåt, locket skall öppnas uppåt. Montera hållaren med skruvarna (D).
- 16 Dela skarvhuset som är placerat på strukturbalken. Borra, med ett 3,5 mm borrar, hål i strukturbalken för jordledningen (E).

Observera

Hålet ska borraras alldeles intill det fyrkantiga hålet.

- 17 Skrapa rent från färg för fullgod jord och skruva fast jordledningen med skruv och taggbricka (taggbrickan ska placeras mellan jordledningens kabelsko och karossen). Applicera tunnflytande korrosionsskydd, art nr 30 15 971.
- 18 För upp intagskabeln mellan kylaren och laddluftslangen samt vidare rakt upp vid sidan av strukturbenet. Anslut skarvhuset som är placerat på strukturbalken.



- 19 Sänk bilen.
- 20 För upp intagskabeln till vänster om kylaren, fixera kabeln med ett spännband till kylarens övre vänstra infästning.

⚠ VARNING

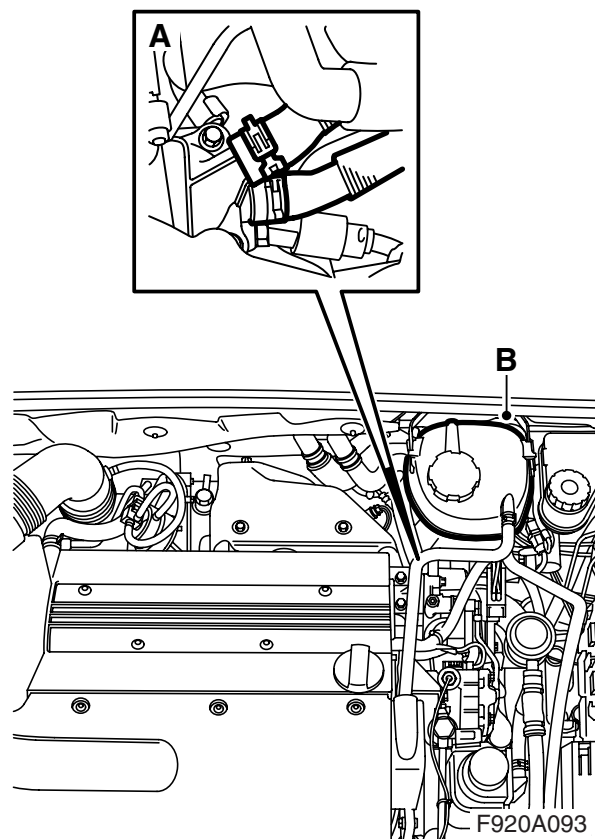
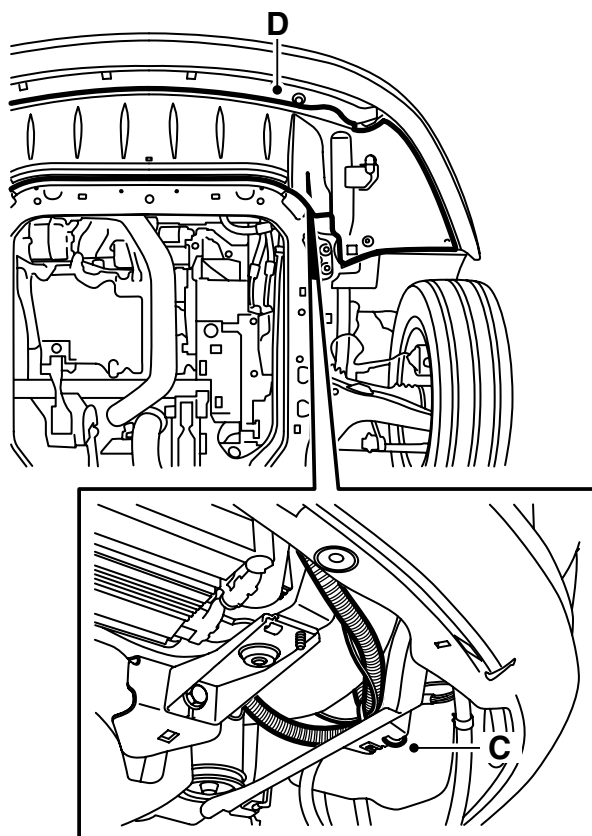
Se till att kabeln inte ligger an mot vassa kanter eller varma ytor. Skav- och smältskador kan orsaka kortslutning och brand.

- 21 För intagskabeln (A) över kylarens urlufts-slang, nedåt, längs batterihyllans undersida bakåt mot insticksvärmaren. Fixera intagskabeln med spännband (B).
- 22 Stryk syrafritt vaselin art nr 30 15 286 eller motsvarande på intagskabelns O-ring och anslut kabeln till insticksvärmaren (C).

⚠ VARNING

Det är viktigt att smörja intagskabelns O-ring före anslutning och att alla anslutningar trycks ihop hårt. Glappkontakt kan orsaka värmeutveckling och brand.

- 23 Montera låsclipset (D) över anslutningen. Ett klick hörs när låsclipset är rätt monterat.



- 24 Anslut kylvätskeslangarna (A).
- 25 Montera expansionstanken (B).
- 26 Fyll på kylvätska och montera locket på expansionstanken. Kontrollera systemets täthet.
- 27 Lufta kylsystemet på följande sätt:

Notera

AC/ACC ska vara i läge OFF.

Fyll kylsystemet till MAX-nivå. Stäng locket till expansionstanken, starta motorn och varmkör den med varierat varvtal till dess att kylfläkten startar. Öppna försiktigt locket till expansionsstanken och fyll åter till MAX-nivå. Stäng locket. Stäng av motorn och efterfyll vid behov till MAX-nivå.

VARNING

Det råder övertryck i kylsystemet. Het kylvätska och ånga kan frigöras.

- Öppna därför locket sakta för att släppa ut övertrycket.
- Oförsiktighet kan orsaka ögon-och brännskador

- 28 Lyft bilen.
- 29 Placera överskottet av intagskabeln mellan laddluftslangen och plastskölden. Fixera med spännband (C).

- 30 Lyft upp spoilerskölden, montera stötfångarens skarvdon i hållaren och anslut skarvdonet.

Bilar med strålkastar rengörare: Haka fast slangen i spoilerskölden.

Samtliga: Montera spoilerskölden (D).

- 31 Sänk bilen.
- 32 **Bilar med strålkastar rengörare:** Kontrollera strålkastar rengörarnas funktion.

Användarinstruktioner

- Anslutningskabeln ska vara oljebeständig gum-mikabel godkänd för utomhusbruk och med en area av minst 3x1,5 mm².
- Värmarsystemet får endast anslutas till jordat uttag.
- Behandla alla kablar med försiktighet. Se speciellt upp med risken för klämskador mellan motorhuv och kaross samt risken för skärskador mot vassa plåtdetaljer.

 **VARNING**

Kontrollera regelbundet jordförbindelsen mellan intagskontaktens jordstift, värmarens hölje och bilens kaross för att undvika elektriska stötar.

- Undersök anslutningskabeln regelbundet med avseende på skador eller åldring. Skadad kabel måste omedelbart bytas.

Notera

Värmarens funktion kan äventyras om:

- kylvätskan är förorenad
- kylvätskenivån är otillräcklig eller om luft finns i systemet
- issörja finns i systemet
- kylarcement används