

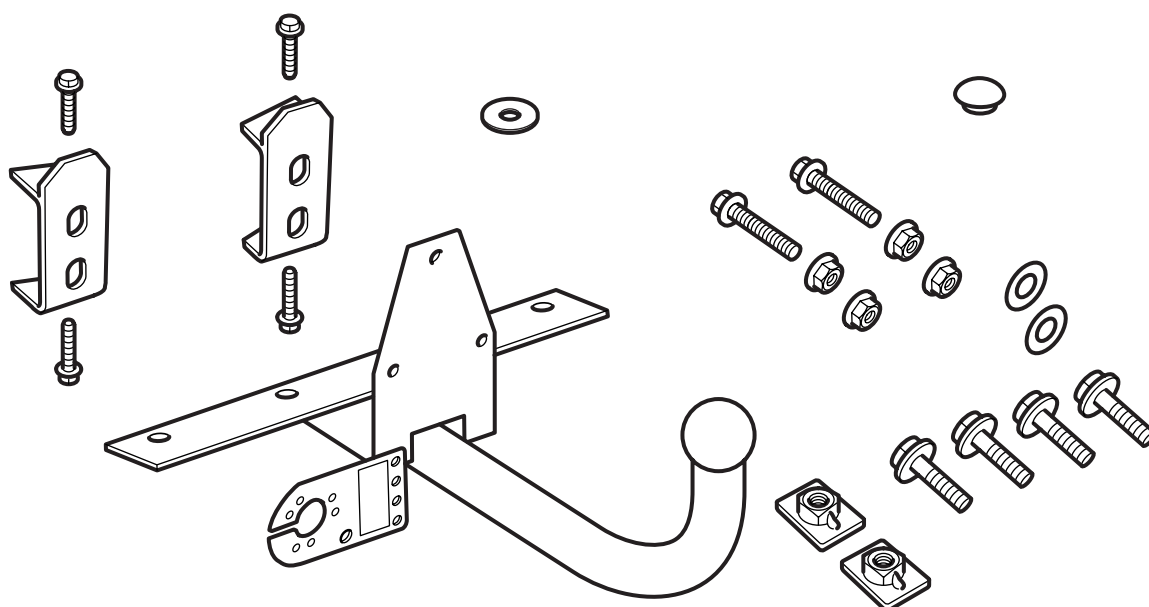


**MONTERINGSANVISNING · INSTALLATION INSTRUCTIONS  
MONTAGEANLEITUNG · INSTRUCTIONS DE MONTAGE**

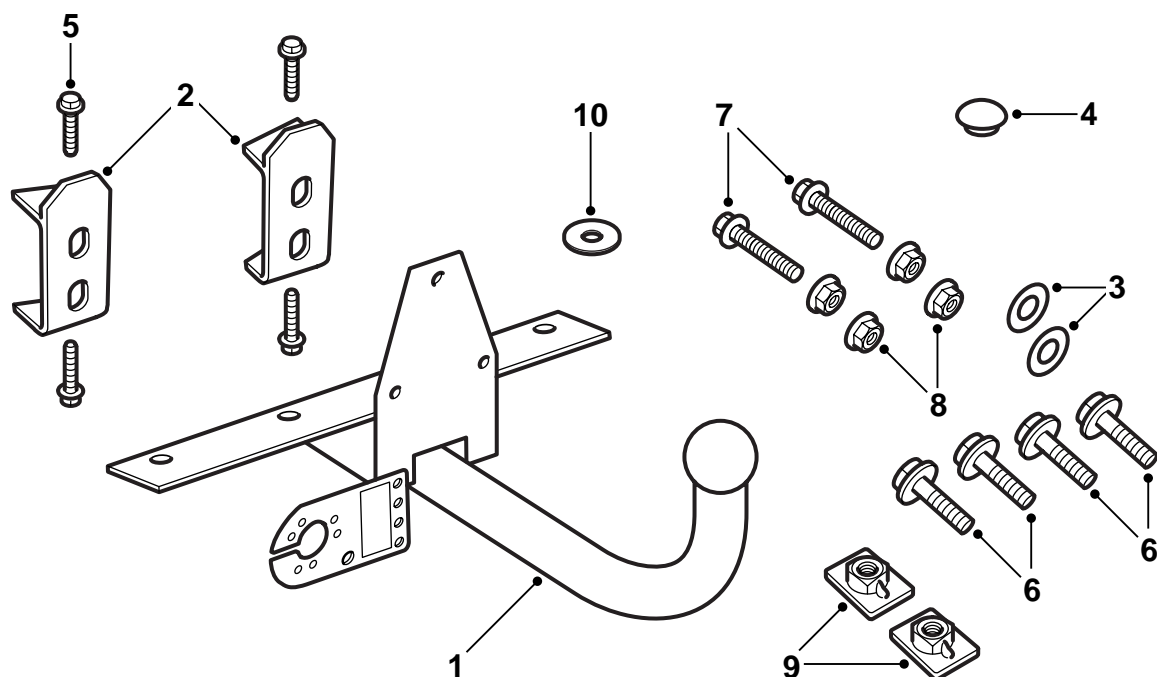
## Saab 9-5 5D

Dragkrok, fast

Accessories Part No.	Group	Date	Instruction Part No.	Replaces
400 130 324 400 130 332	8:60-41	Apr 01	86 98 086	



E980A297



E980A298

- 1 Dragenhet
- 2 Förstärkning (x2)
- 3 Tätning (x2)
- 4 Gummiplugg
- 5 Skruv, taptite (x4)
- 6 Skruv M10X30 (x7)
- 7 Skruv M10X70 (x2)
- 8 Mutter (x4)
- 9 Mutterplatta (x2)
- 10 Bricka (x2)

400 130 324 (Saab artikelnummer 86 96 452) gäller för bilar **utan nivåreglering**.

400 130 332 (Saab artikelnummer 86 96 460) gäller för bilar **med nivåreglering**.

### Notera

Kontrollera alltid vilka nationella lagkrav och bestämmelser som gäller för montering av drag. Se till att dessa uppfylls.

Draganordningen uppfyller krav enligt 94/20/EEC.

### Högsta tillåtna släpvagnsvikt:

Bromsad släpvagn: 1800 kg

Obromsad släpvagn: 50% av dragbilens vikt i körklart skick, dock maximalt 750 kg (1650 lbs).

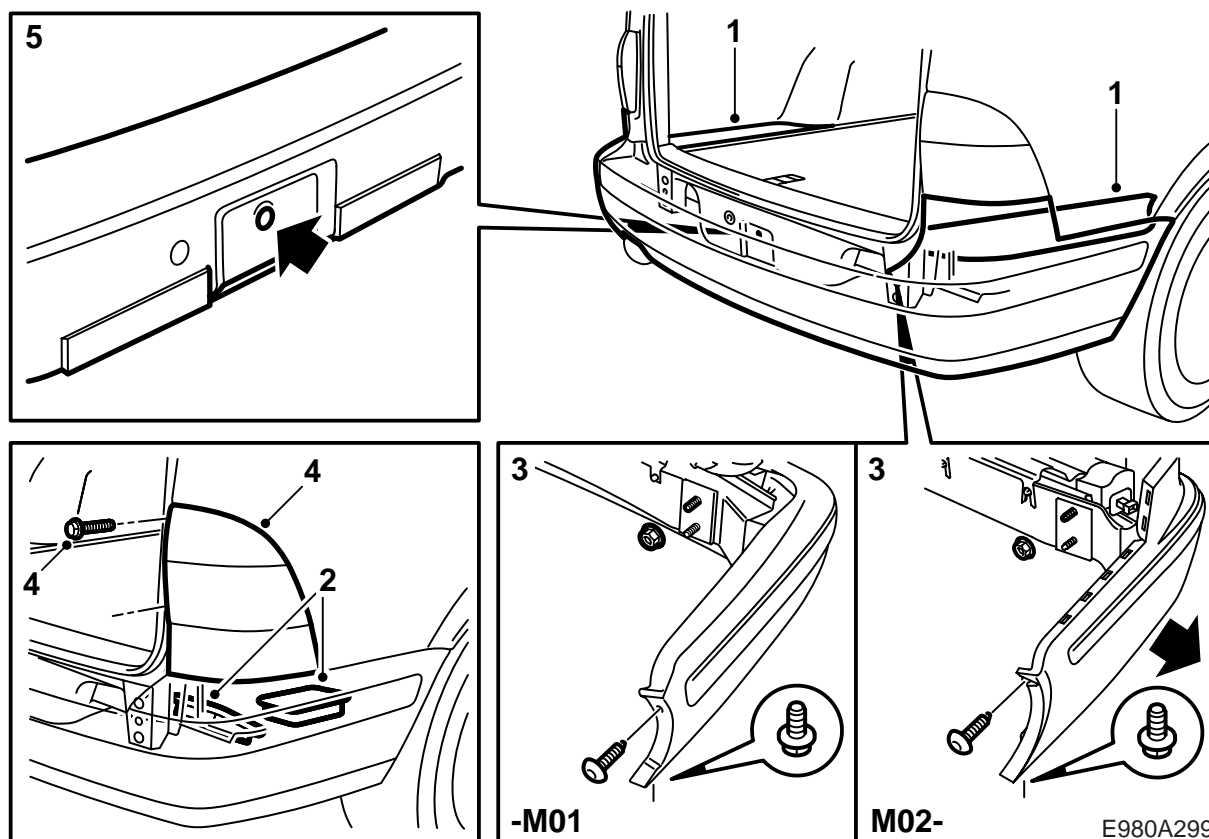
**Max tillåtet kultryck:** 75 kg

**Vikt komplett:** 8,2 kg

### Observera

Bilen ska besiktigas efter dragmontering och denna anvisning ska visas upp vid besiktningen.

Montering och anslutning av ledningsnät för drag ska göras enligt den anvisning som medföljer ledningsnätet.



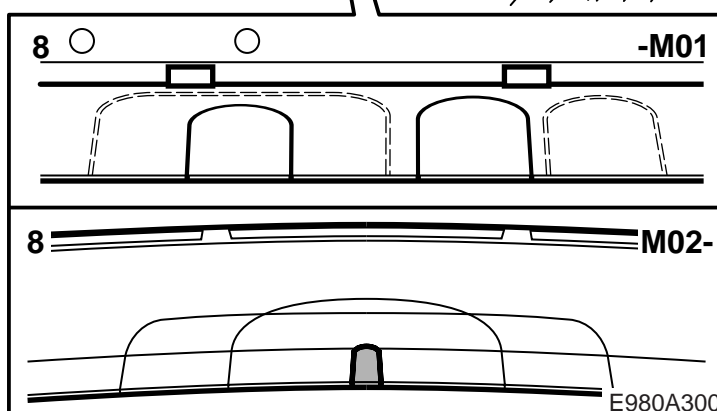
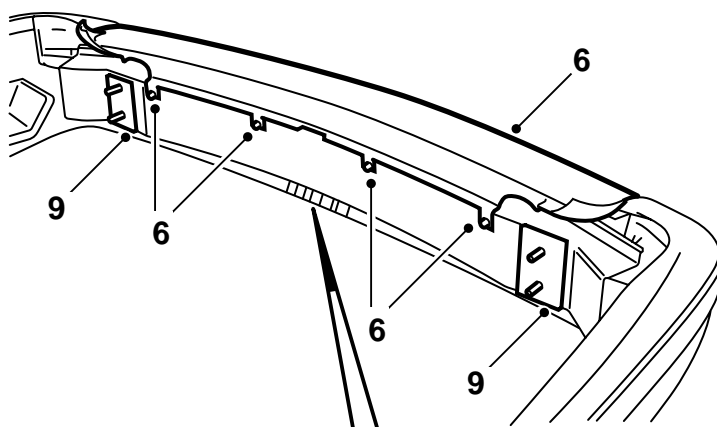
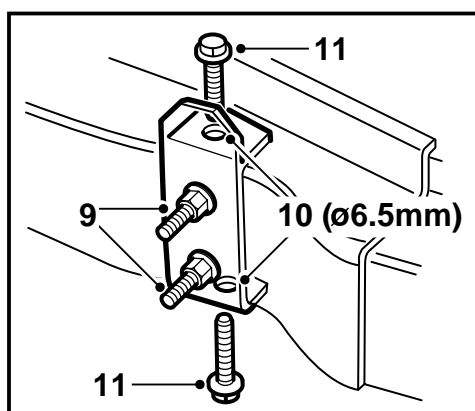
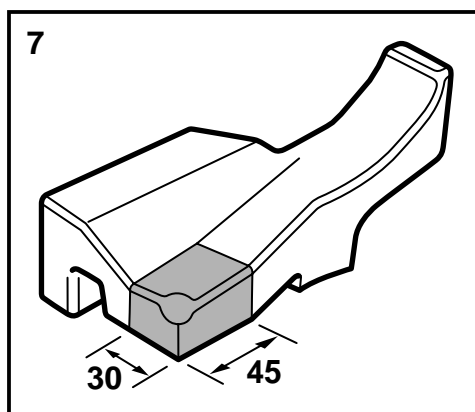
- 1 Lossa de yttre delarna av bagagerumsgolvet.
- 2 Lyft upp förvaringsfacken och dra loss skumblocken (2 st på var sida) i karossens bakkant.
- 3 **-M01:** Demontera stötfångaren genom att demontera skruvarna vid hjulhusen och muttrarna från bagageutrymmet.  
**M02-:** Demontera stötfångaren genom att demontera skruvarna vid hjulhusen och muttrarna från bagageutrymmet samt dra stötfångarens sidostycken utåt.

**Bilar med SPA:** Dela skarvdonet.

### Observera

Placera stötfångaren på ett rent och mjukt underlag.

- 4 **-M01:** Demontera baklamporna genom att ta loss de två täcklocken över skruvarna, lossa skruvarna och dra loss fästena i lampornas framkant.
- 5 Demontera domkraften och bogseröglan samt montera gummipluggen.



6 -M01: Lossa något på skruvarna till den övre delen av stötfångarhöljet och dra försiktigt den övre delen av höljet ur sina snäppfästen.

**M02-:** Lossa något på skruvarna till den övre delen av stötfångarhöljet, lossa även på hörndelarna av stötfångarens list och dra försiktigt den övre delen av höljet bakåt ur sina snäppfästen.

**M02- med SPA:** Demontera givarnas kontakt-don.

7 Demontera stötfångarhöljets stöd och skär ur det vänstra stödet enligt bilden och det högra på motsvarande sätt.

8 **-M01:** Skär ut, genom att använda en universalkniv med krokformat blad, i stötfångarhöljet för dragkroken enligt den inre markeringen och för ledningsnätets kopplingsdosa enligt markering (även sticksåg kan användas). Dessutom måste den kvarvarande fliken på stötfångarens undersida mellan dragets och dosans urskärningar tas bort.

### Observera

Skär eller såga så noggrant som möjligt. Utseendet är mycket viktigt. Justera vid behov med hjälp av en fil.

**M02-:** Skär ut, genom att använda en universalkniv med krokformat blad, i stötfångarhöljet för dragkroken enligt det markerade området (även sticksåg kan användas).

### Observera

Skär eller såga så noggrant som möjligt. Utseendet är mycket viktigt. Justera vid behov med hjälp av en fil.

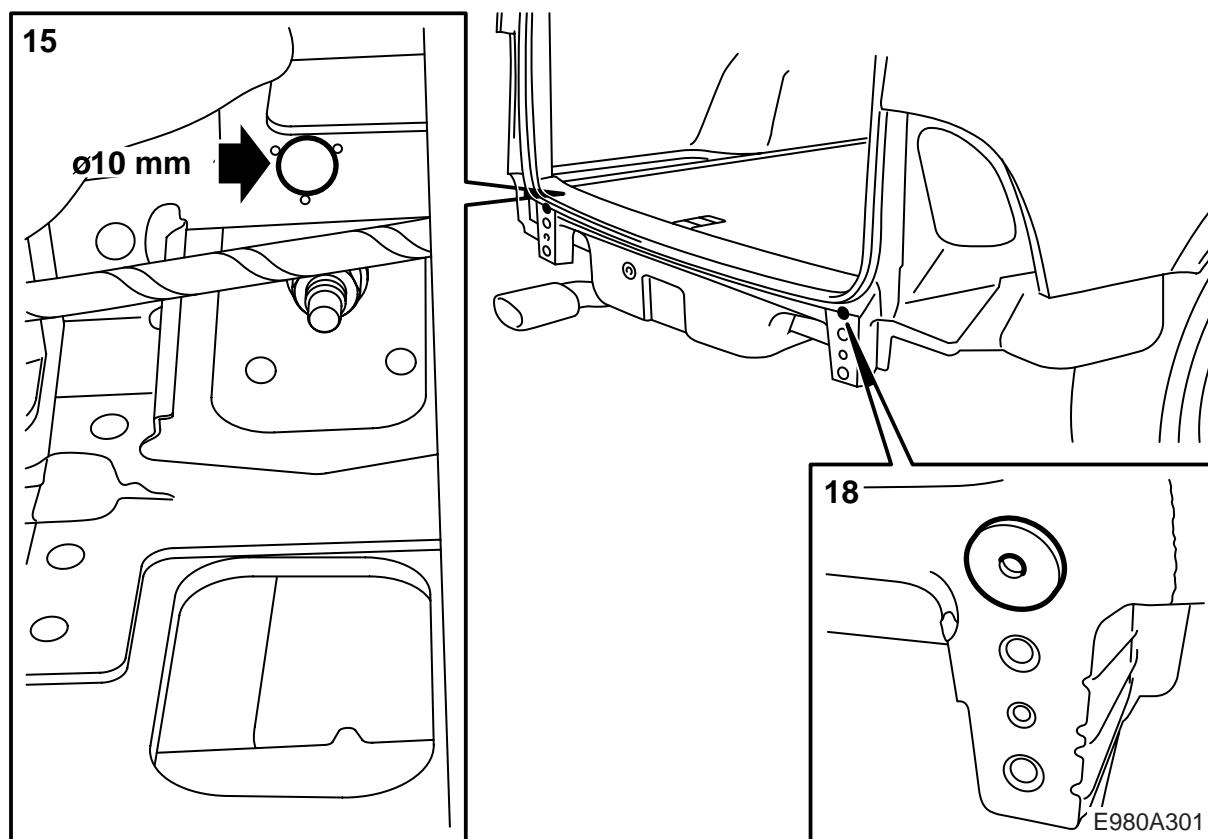
9 Demontera distansbrickorna från stötfångarskenan och montera förstärkningarna i deras ställe. Dra åt stötfångarens fyra fästmuttrar, så att förstärkningarna fixeras.

10 Använd skyddsglasögon och borra de fyra hålen i stötfångarskenan med ett 6,5 mm borr. Rengör stötfångarskenan från borrarspån.

11 Montera taptiteskruvarna (självgående).

**Åtdragningsmoment 25 Nm (20 lbf ft).**

12 Ta bort muttrarna och passa in stötfångarhöljets stöd.

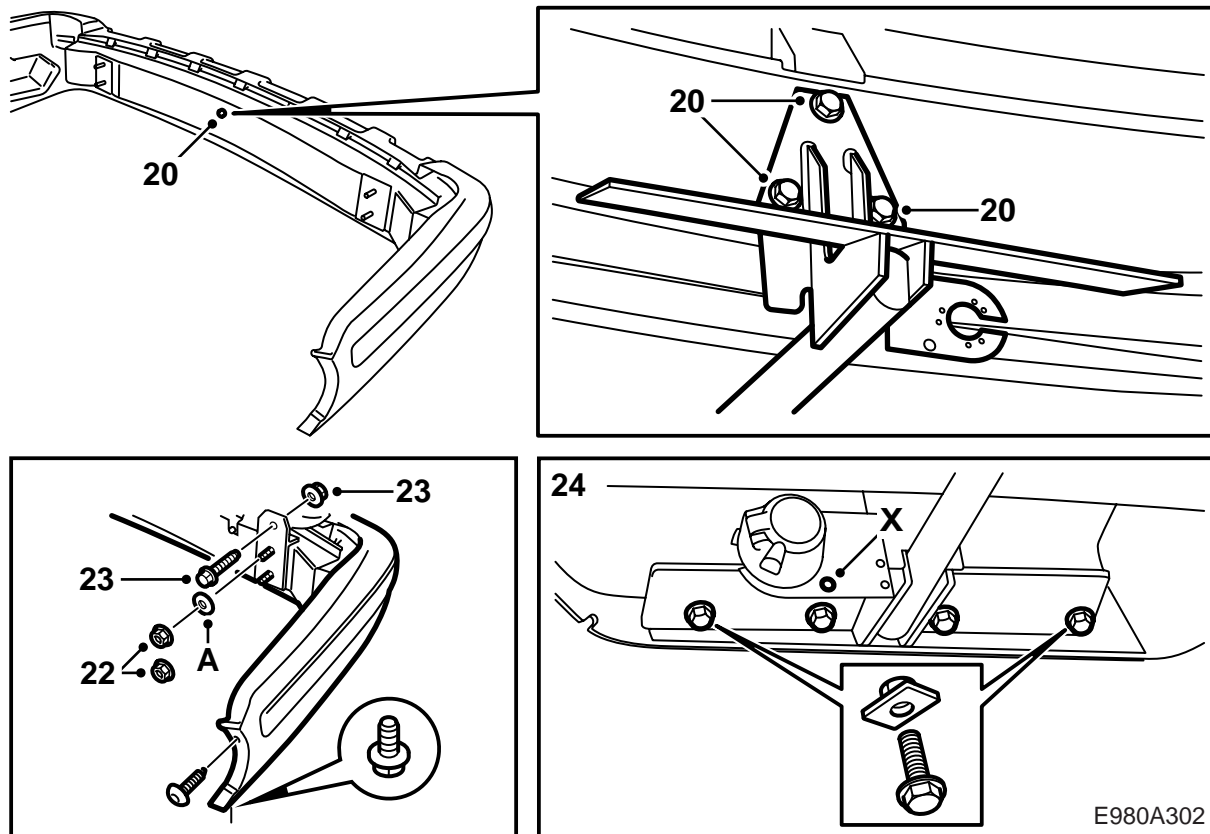


- 13 **-M01:** Skrapa bort tätningsmassa från karossen där stötfångarförstärkningarna kommer att ligga an.
- 14 Passa in stötfångaren och montera den till karossen med de två övre muttrarna.
- 15 Använd skyddsglasögon och borra, med ett 10 mm borrar, genom hylsorna, hålen i akterspeglarna och förstärkningarna.

### Observera

Var uppmärksam, så att inte bilens ledningsnät skadas.

- 16 Demontera stötfångaren och gör rent bagageutrymmet från allt borrarspån.
- 17 Grada hålen samt avlägsna lösa spånor och färgflagor.
- 18 Montera tätningarna på karossen (självhäftande) och applicera hålrumsförsegling Terotex HV 400 (art nr 30 15 930) på invändiga ytor.
- M01:** Korrosionsskydda även ytorna där karosstätningsmedel skrapats bort.
- 19 Montera det valda ledningsnätet enligt instruktionen i ledningsnätets sats.



20 Demontera skruven som är monterad i ett av hålen på stötfångarskenan och montera dragenheten till stötfångaren. Kontrollera att linjen ovanför dragenhetens övre skruv är parallell med stötfångarskenan.

Om draget tar emot stötfångarhöljet, justera urskärningen med hjälp av en fil.

**Åtdragningsmoment 40 Nm (30 lbf ft).**

21 Passa in stötfångaren.

**Bilar med SPA:** Anslut skarvdonet.

22 **-M01:** Montera stötfångaren till bilen med fyra muttrar.

**M02-:** Montera stötfångaren till bilen med fyra muttrar och med brickor (A) under de översta muttrarna.

**Åtdragningsmoment 40 Nm (30 lbf ft).**

Montera skruvarna vid hjulhusen.

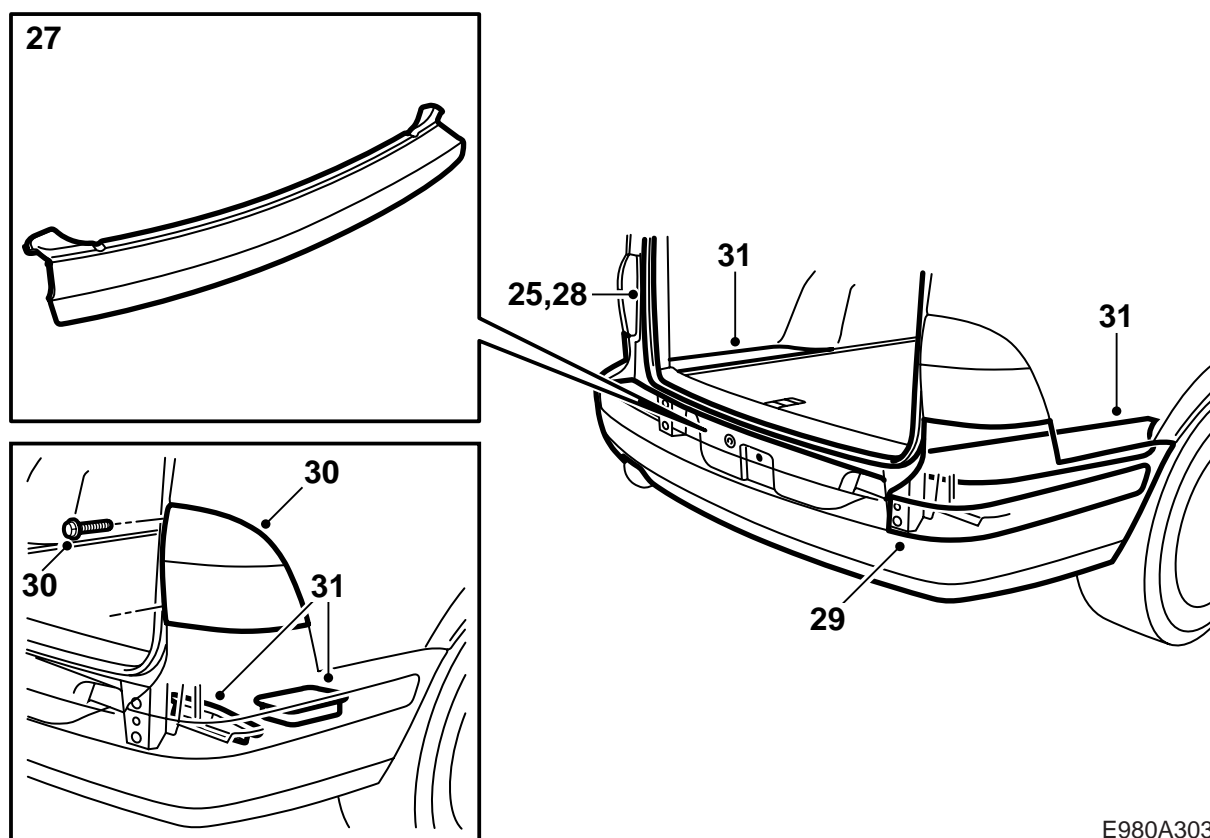
23 Skruva fast förstärkningarna till bilen.

**Åtdragningsmoment 40 Nm (30 lbf ft).**

24 Montera skruvarna och mutterplattorna som håller draget till karossen.

**Åtdragningsmoment 40 Nm (30 lbf ft).**

X Ögla för infästning av släp-/husvagnens säkerhetskedja



E980A303

- 25 Dra loss nederdelen av tätningslisten runt bakluckeöppningen.
- 26 **M02- med SPA:** Anslut givarna.
- 27 **-M01:** Montera den övre delen av stötfångarens hölje genom att först passa in den mot de fyra skruvarna på stötfångarbalken. Fortsätt sedan med att trycka fast höljets överdel med hakarna runt kanten. Dra fast skruvarna.
- M02-:** Skjut in den övre delen av stötfångarens hölje i urtaget i stötfångarhöljet och passa in flikarna mot de fyra skruvarna på stötfångarbalken. Använd en stor skruvmejsel för att placera flikarna bakom skruvarnas brickor. Dra fast skruvarna.
- 28 Montera tätningslisten runt bakluckeöppningen.
- 29 **M02-:** Montera hörndelarna av stötfångarlistan.
- 30 **-M01:** Montera baklamporna.
- 31 Passa in domkraften i verktygsfacket, montera skumblocken över stötfångarens infästningar i bagageutrymmet och lägg tillbaka förvaringsfacken och de yttre delarna av bagagerumsgolvet.
- 32 Lägg monteringsanvisningen i bilen.