

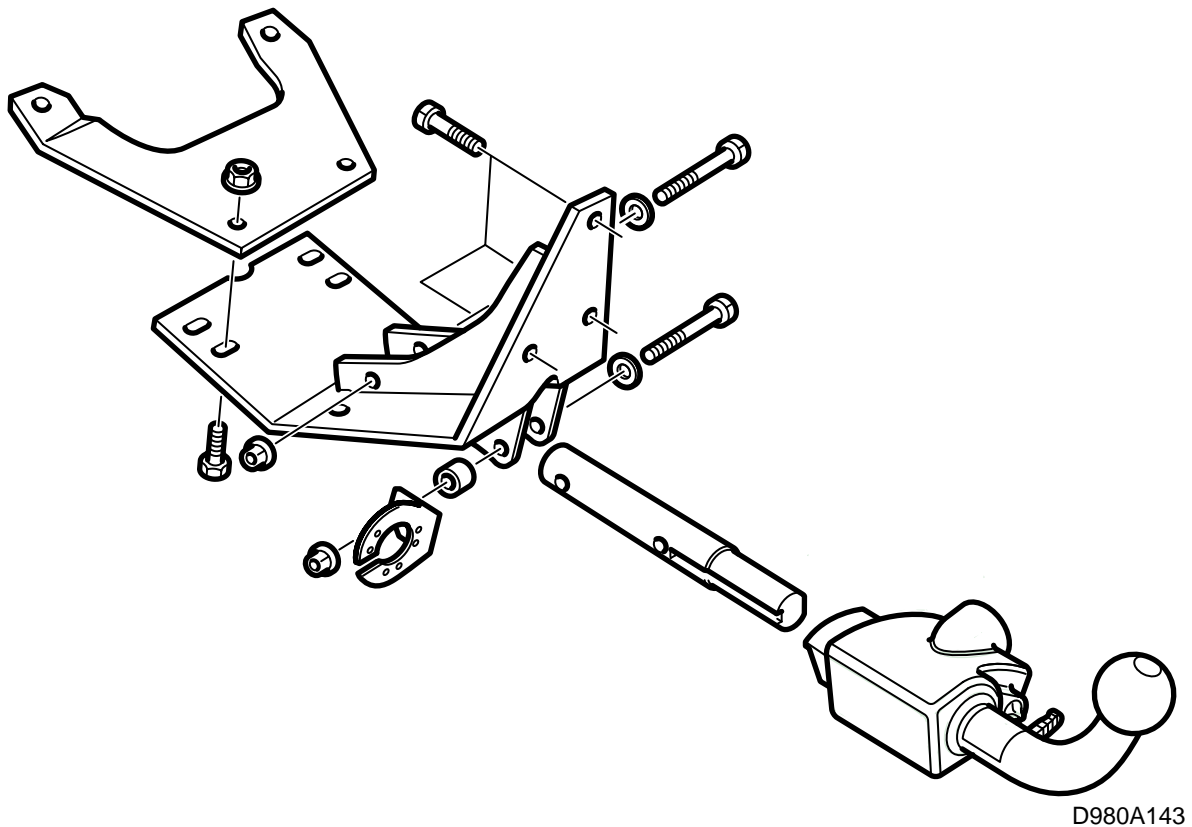


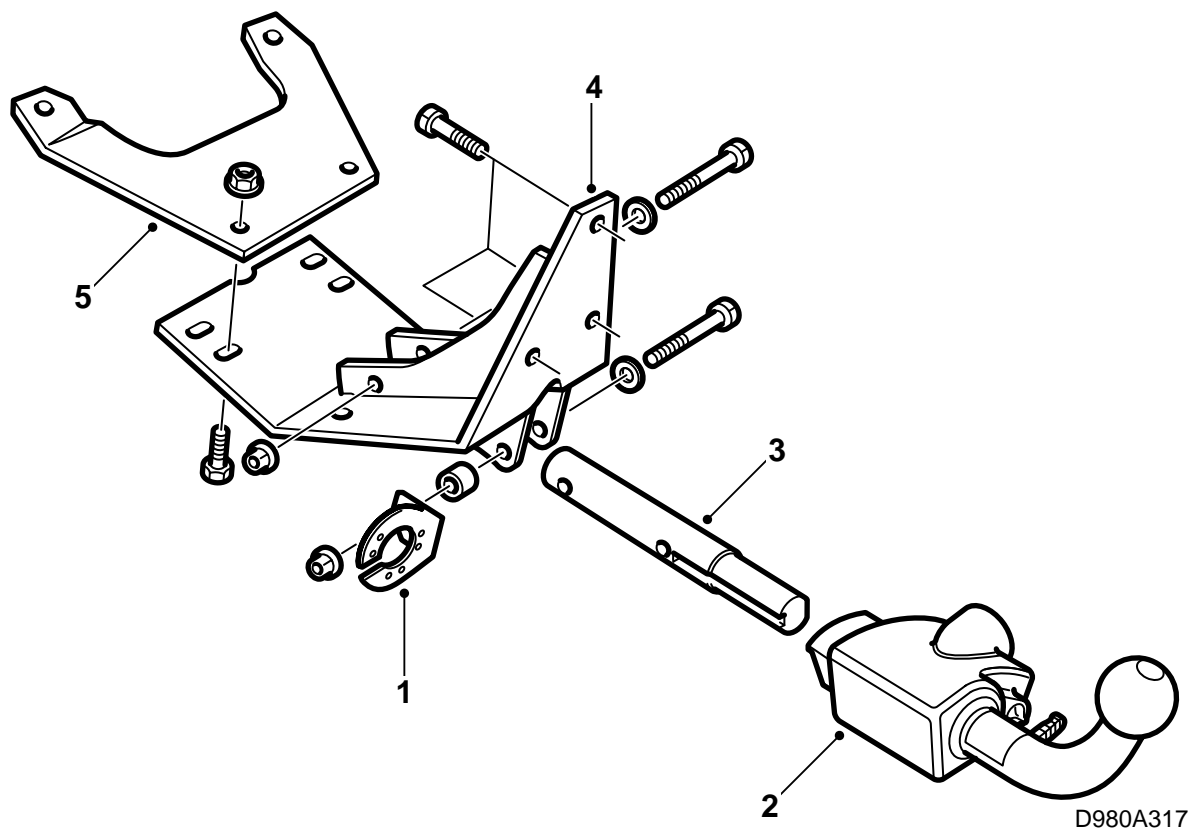
**MONTERINGSANVISNING · INSTALLATION INSTRUCTIONS
MONTAGEANLEITUNG · INSTRUCTIONS DE MONTAGE**

Saab 900 M94-, Saab 9-3

Dragkrok, demonterbar

Accessories Part No.	Group	Date	Instruction Part No.	Replaces
400 132 734	8:60-46	Nov 02	53 37 316	





- 1 Kontakthållarplåt
- 2 Kulenhet
- 3 Kopplingstapp
- 4 Fästplåt
- 5 Främre fästplåt
- 6 Kåpa
- 7 Kulskydd
- 8 Bruksanvisning
- 9 Skyddspåse
- 10 Skruvsats
- 11 Blindnit (6 st)
- 12 Mutter (2 st)
- 13 Mall, Saab 9-3

Draganordningens typskylt är märkt med Saab artikelnummer 55 22 578.

Notera

Kontrollera alltid vilka nationella lagkrav och bestämmelser som gäller för montering av drag. Se till att dessa uppfylls.

Draganordningen uppfyller krav enligt 94/20/EEC.

Högsta tillåtna släpvagnsvikt:

Bromsad släpvagn: 1600 kg

Obromsad släpvagn: 50% av dragbilens vikt i körklart skick, dock maximalt 750 kg (1650 lbs).

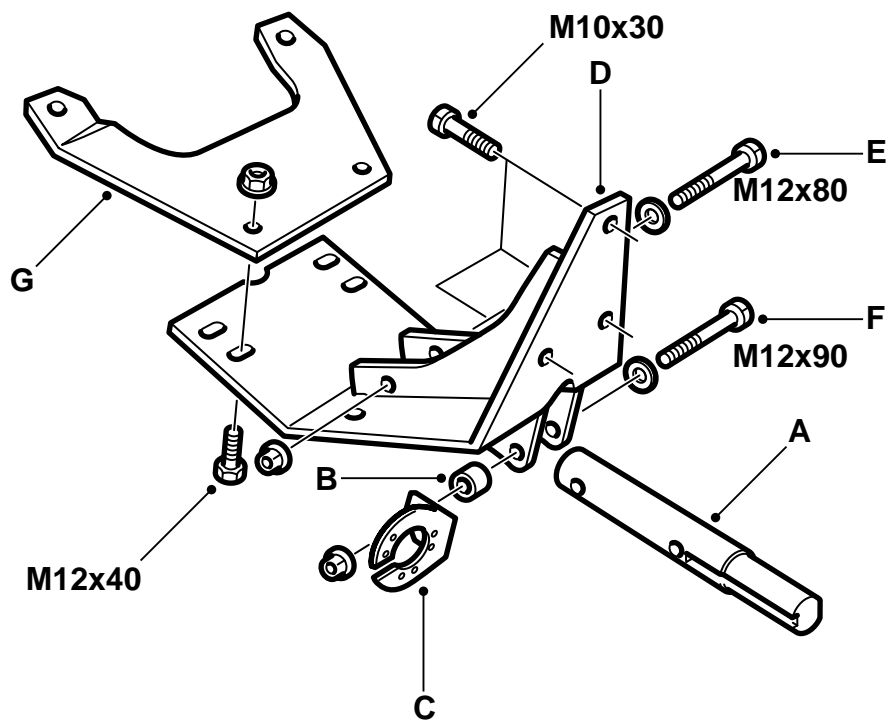
Max tillåtet kultryck: 75 kg

Vikt komplett: 12,4 kg

Observera

Bilen ska besiktigas efter dragmontering och denna anvisning ska visas upp vid besiktningen.

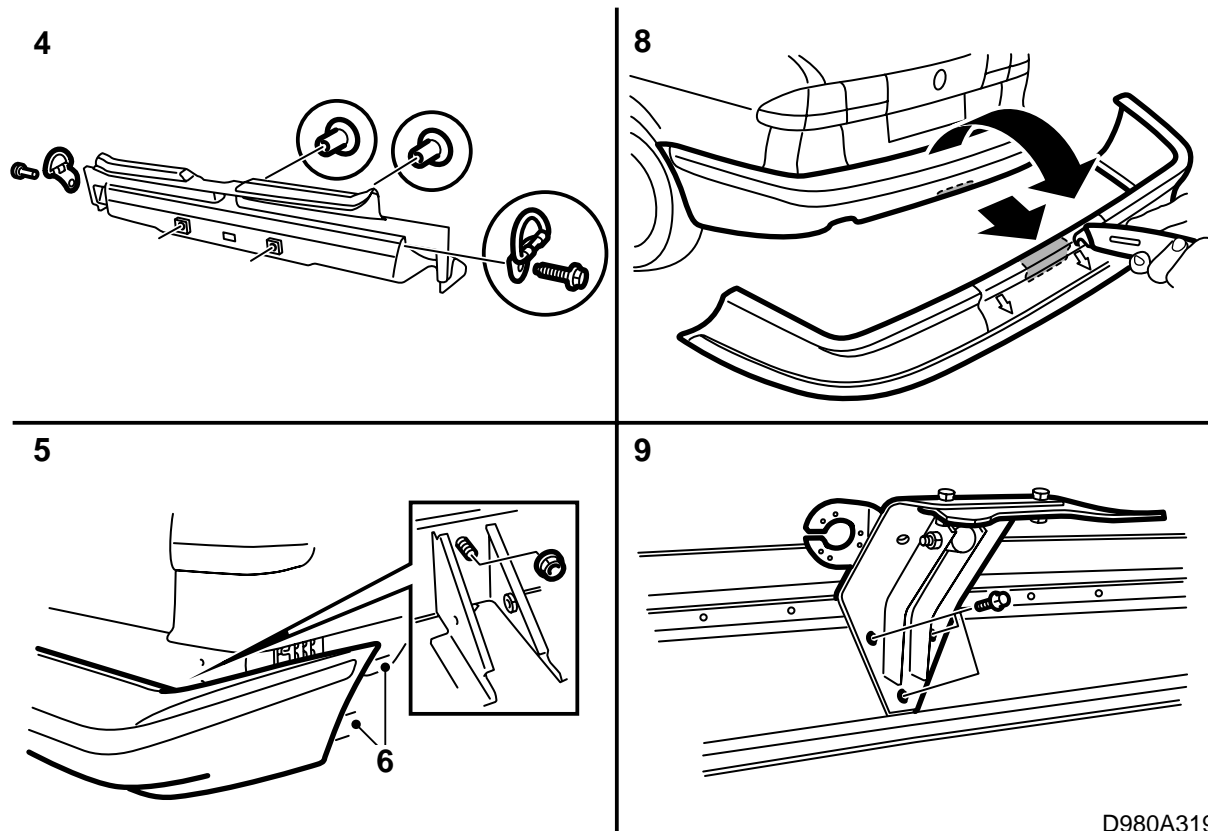
Montering och anslutning av ledningsnät för drag ska göras enligt den anvisning som medföljer ledningsnätet.



D980A318

- 1 Sätt ihop kopplingstappen (A), distansen (B) och kontakthållaren (C) med fästplåten (D).
- 2 Kontrollera att kopplingstappen är i sitt nedersta läge och dra fast skruvarna (E,F).

Åtdragningsmoment 90 Nm (67 lbf ft)



3 Lyft ut reservhjulet och skumblocket med verktygsatsen ur reservhjulbaljan.

4 Demontera de bakre lastöglorna i bagageutrymmet och ta bort tröskelskyddet.

5 Demontera den bakre stötfångaren.

9-3 Aero M01-: Demontera plastförlängningen i de bakre hjulhusens bakre/nedre kant.

6 Klipp ur mallen.

Observera

Det finns olika skärmallar beroende på vilken bilmodell som är aktuell, Saab 900 M94-98 eller Saab 9-3. För Saab 9-3 skiljer det även mellan modeller med eller utan bakre stötfångarkjol samt för 9-3 Aero M01-.

7 Passa in mallen mot stötfångarhöljets kant (900 M94-98, 9-3 utan bakre stötfångarkjol samt 9-3 Aero M01-) eller stötfångarkjolen (9-3 med bakre stötfångarkjol), mallens centrumlinje ska sammanfalla med stötfångarens pilformade markering som visar stötfångarens mitt, och fäst mallen med dubbelhäftande tejp.

9-3 med bakre stötfångarkjol samt 9-3 Aero M01-: Lägg en linjal mellan mallens övre hörn och dra en rak linje däremellan.

8 Skär enligt mallens skärlinje (även sticksåg kan användas).

9-3 med bakre stötfångarkjol: Det finns ett hölje bakom det yttre och även detta måste skäras ur enligt mallen.

9 Ta bort skruven som är monterad i ett av hålen på stötfångarskenan och montera dragenheten till stötfångaren. Kontrollera att linjen ovanför dragenhetens övre skruv är parallell med stötfångarskenan.

Åtdragningsmoment 40 Nm (30 lbf ft).

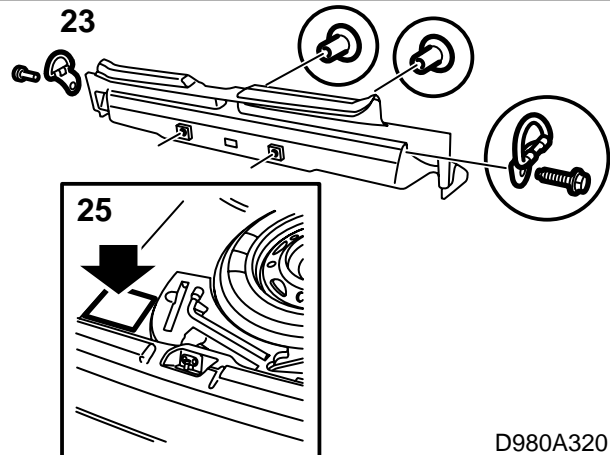
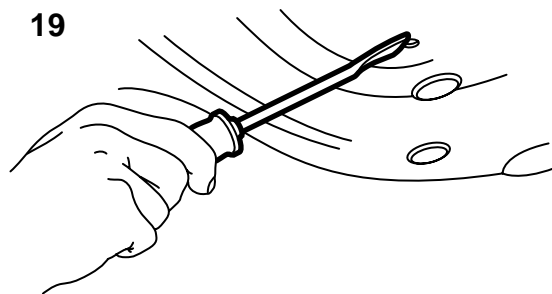
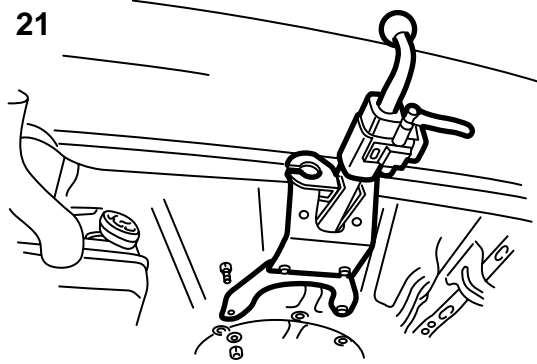
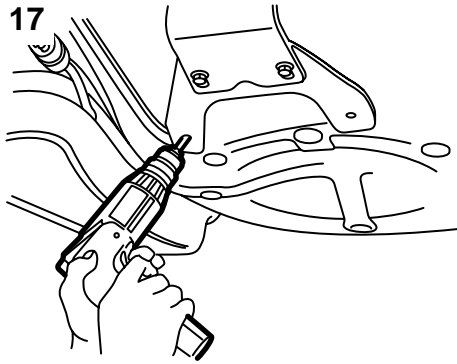
10 Fäst maskeringstejp runt det urskurna området, montera kåpan på kopplingstappen och tryck in den så långt det går.

11 Kontrollera att kåpan ovkant är parallell med närmaste linje i stötfångarhöljet och markera på tejpens längs kåpan kontur. För att markera en korrekt radie i hörnen, kan pappersarket som mallen klipptes ur användas.

12 Skär enligt den nya markeringen (även sticksåg kan användas).

9-3 med bakre stötfångarkjol: Det finns ett hölje bakom det yttre och även detta måste skäras ur.

D980A319



D980A320

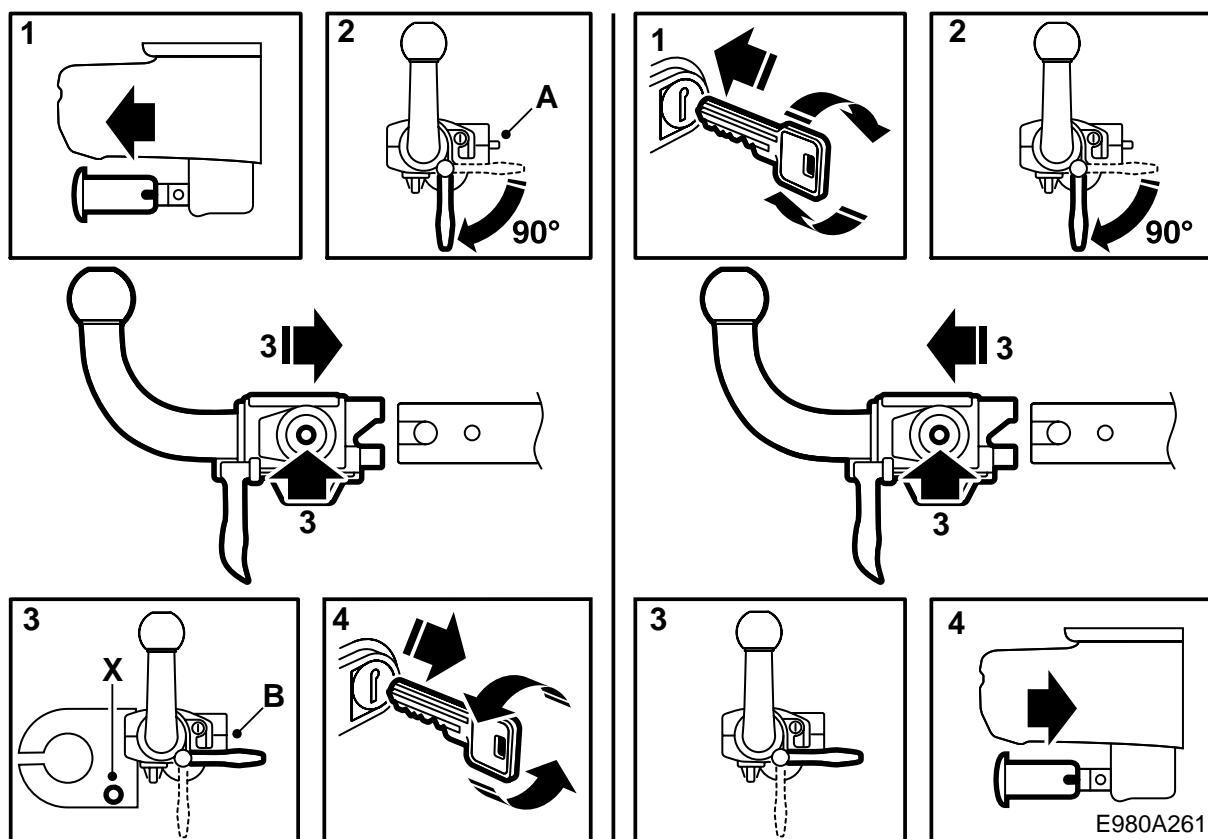
- 13 Borra hål för ledningsnätet enligt anvisning i ledningsnätssatsen.
- 14 Grada hålet och avlägsna lösa spånor och färgflagor. Gör rent med Terosons Rengörare FL. Applicera Stadox 1K Füllprimer. Lägg på täckfärg.
- 15 Montera stötfångaren med fyra muttrar (2 st finns i satsen).
Atdragningsmoment 40 Nm (30 lbf ft).
Dra fast eventuella skruvar vid hjulhusen.
9-3 Aero M01-: Montera plastförlängningen i de bakre hjulhusens bakre/nedre kant.
- 16 Sätt ihop den främre fästplåten (G) med fästplåten (D) utan att dra fast skruvarna.
- 17 Passa in den främre fästplåten mot reservhjulbaljan och dra fast skruvarna. Använd dragenheten som mall och borra 2 st hål med ett 10 mm borrh i reservhjulbaljan. Markera, i underredsmassan, fästplåtens ytterkanter.
- 18 Demontera den främre fästplåten.
- 19 Skrapa noggrant bort underredsmassan inom det markerade området. Gör rent bagageutrymme från allt borrhspån.
- 20 Grada hålen och avlägsna lösa spånor och färgflagor. Gör rent med Terosons Rengörare FL. Applicera Stadox 1K Füllprimer. Lägg på täckfärg. Applicera Terotex HV 400 (art.nr.30 15 930) där underredsmassan har skrapats bort.
- 21 Sätt ihop den främre fästplåten (G) med fästplåten (D). Montera draget med 2 st skruvar och 2 st muttrar genom de borrhade hålen i reservhjulbaljan. Skruvarna ska monteras inifrån bagageutrymme.
Atdragningsmoment 50 Nm (37 lbf ft).
- 22 Dra fast skruvarna mellan den främre fästplåten (G) och fästplåten (D).
Atdragningsmoment 70 Nm (52 lbf ft).
Finjustera urskärningen vid behov.
- 23 Montera tröskelskyddet och lastöglorna i bagageutrymme.
- 24 Lägg tillbaka reservhjulet och skumblocket i reservhjulbaljan.
- 25 Klistra skötselanvisningen till vänster om reservhjulbaljan, se bild.

- 26 **Samtliga 900 och 9-3 utan bakre stötfångarkjol (gäller ej 9-3 Aero M01-):** Kåpan ska modifieras genom att den yttre delen av röret skärs eller sågas av enligt markeringen. Tryck sedan ut de försvagade delarna i den yttre delen av röret.

Observera

Om installationen ska inspekteras, måste detta göras innan skarvarna förseglas med tjockt korrosionsskyddsmedel.

-
- 27 Applicera Teroson T102 Underseal (art.nr. 30 15 989) runt draganordningens infästning till karos-
sen.
- 28 Riv försiktigt loss sidan angående montering och demontering av kulenhet och lämna den till kunden tillsammans med monteringsanvisningen.



Användarinstruktion (förvaras i bilens instruktionsbok)

A Kulenheten **ej** spärrad.

B Kulenheten spärrad.

X Hål för infästning av släp-/husvagnens säkerhetskedja.

⚠ VARNING

För att erhålla en **säker** montering av dragkroken gäller följande krav:

- Kopplingstappen måste **alltid** hållas väl insmord, kontakta närmaste Saabåterförsäljare angående lämpligt fett.
- Skyddskåpan måste **alltid** vara monterad då kulenheten är demonterad.
- Kulenheten måste **alltid** kunna demonteras och monteras utan att kärva.
- Det röda signalstiftet måste alltid vara i sitt inre läge (B) då kulenheten är monterad.

Montering av kulenhet

- 1 Ta bort kopplingstappens skyddskåpa.
- 2 Vrid kulenhetens handtag medurs till spärrat läge. Det röda signalstiftet förs då ut till sitt yttre läge (A).

3 Skjut på kulenheten på kopplingstappen och tryck kulenheten till låsläge. Handtaget återgår då till vågrätt läge och signalstiftet hamnar i sitt inre läge där det inte sticker ut.

4 Vrid nyckeln moturs. Ta ur nyckeln och montera låsets täckkåpa. Kulenheten är nu låst till bilen.

⚠ VARNING

- Kontrollera att signalstiftet är i sitt inre läge (B) och inte sticker ut.
- Kulenheten måste **alltid** vara låst med nyckel, då den är monterad till bilen. Dessutom måste nyckeln vara urtagen.

Demontering av kulenhet

- 1 Dra loss låsets täckkåpa, för in nyckeln och vrid den medurs. Kulenheten är nu inte längre låst till bilen.
- 2 Vrid kulenhetens handtag medurs till spärrat läge. Det röda signalstiftet förs då ut till sitt yttre läge.
- 3 Dra loss kulenheten från kopplingstappen. Signalstiftet hamnar då i sitt inre läge och handtaget återgår till vågrät position.
- 4 Sätt tillbaka kopplingstappens skyddskåpa.
- 5 Vid de tillfällen kulenheten är demonterad, ska den förvaras i reservhjulet.

Mall, Saab 900

Mall, Saab 9-3 (artikelnummer 86 97 658)

Skäres ur längs lämplig linje enligt nedanstående lista.

- A Utan stötfångarkjol
- B Med stötfångarkjol
- C Aero M01-