

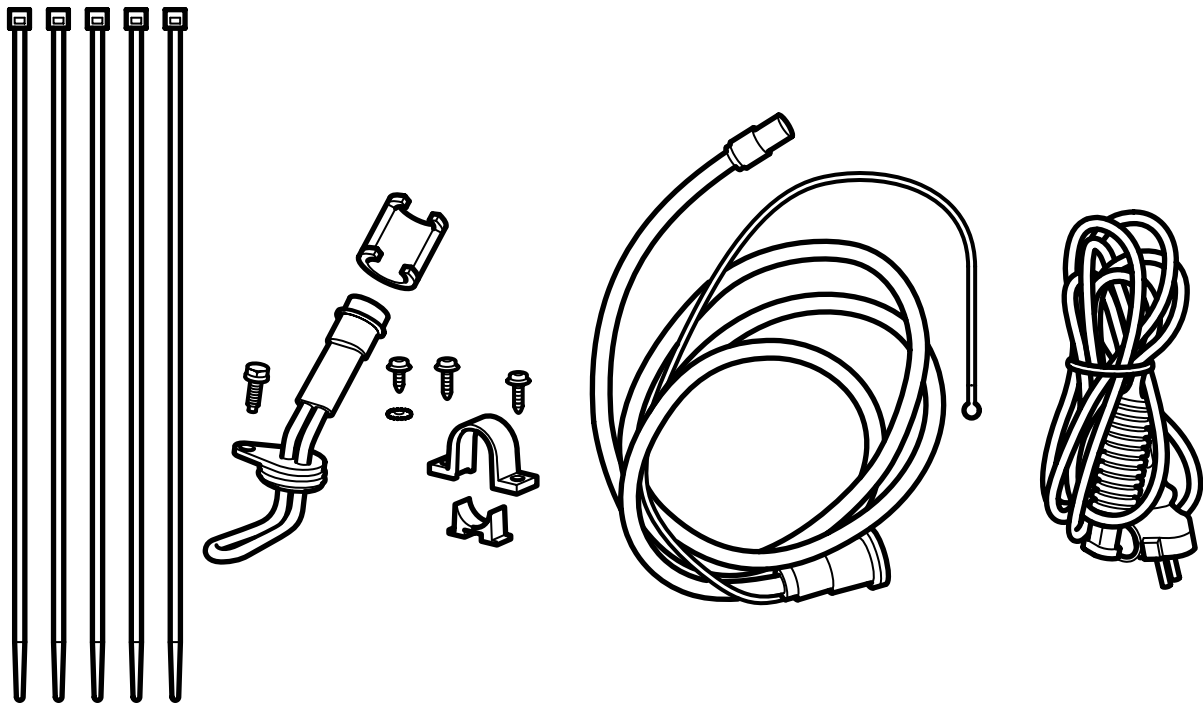


**MONTERINGSANVISNING · INSTALLATION INSTRUCTIONS
MONTAGEANLEITUNG · INSTRUCTIONS DE MONTAGE**

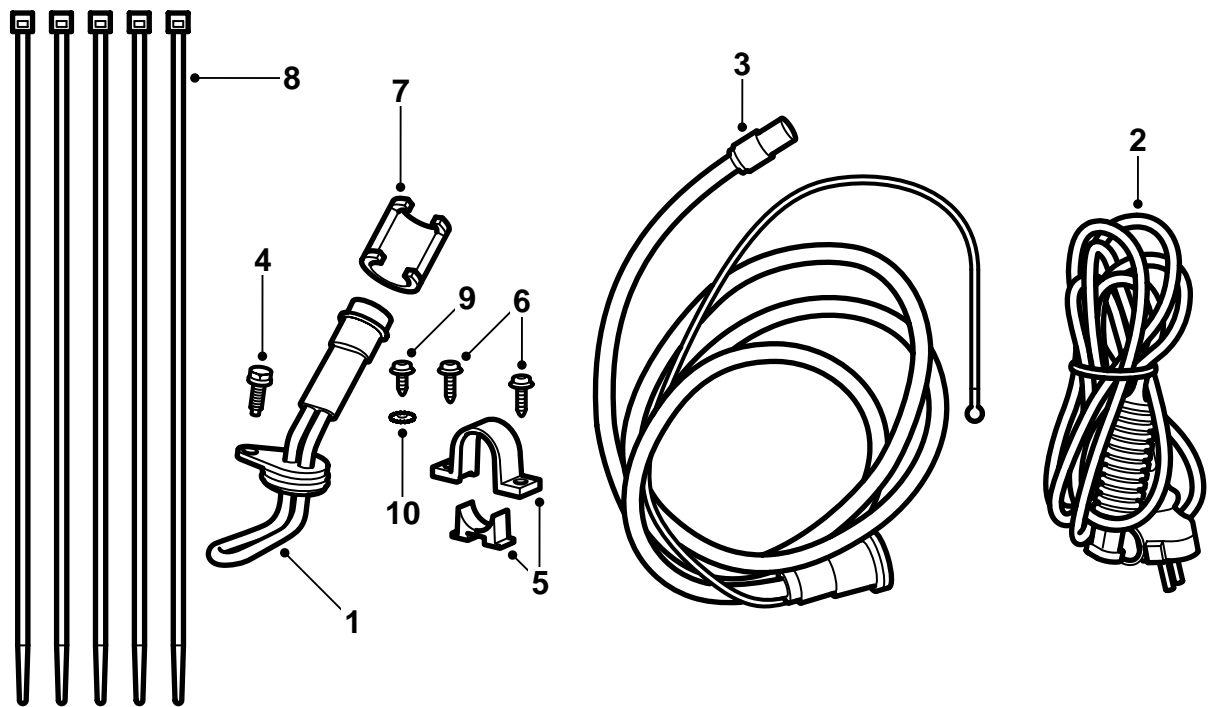
Saab 9-3 B207 M03-

เครื่องทำความร้อนเสื่อสุบ

Accessories Part No.	Group	Date	Instruction Part No.	Replaces
32 025 697	9:87-34	Jan 06	12 788 900	12 788 900 Mar 04

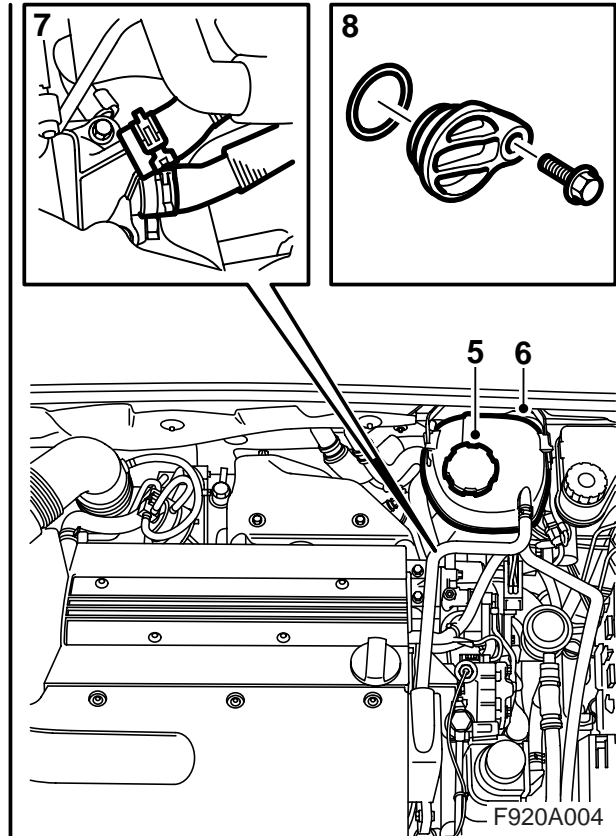
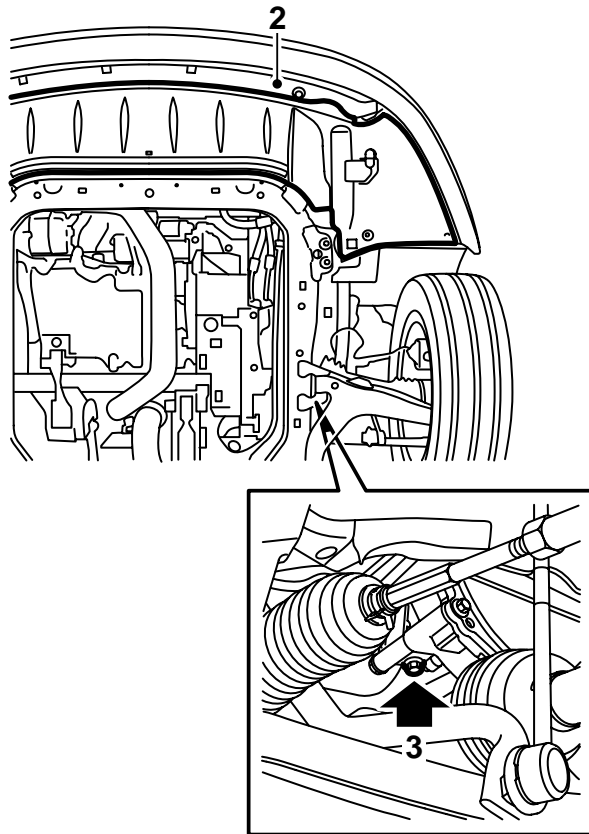


F920A040



F920A003

- 1 ต้วทำความร้อน
- 2 สายเคเบิลเชื่อมต่อ
- 3 สวิตช์นำเข้าพร้อมสายเคเบิลนำเข้า
- 4 สกรู M6x16
- 5 ตัวยึด
- 6 สกรู (x2)
- 7 ตัวยึดลีด
- 8 เข็มขัดรัดสายไฟ (x5)
- 9 สกรู
- 10 แหวนรองหยัก



- 1 ยกรถยนต์ขึ้น
- 2 ถอดตัวกันสปอยเลอร์ ปลดข้อต่อสายของกันชน และถอดออกจากแขนยึดบนตัวกันสปอยเลอร์
รถยนต์ที่มีตัวทำความสะอาดไฟหน้า: ปลดข้อต่อจากตัวกันสปอยเลอร์
- 3 วางภาชนะรองรับของเหลวใต้เครื่องยนต์ เปิดปลั๊กถ่ายบนกันปั้มน้ำหล่อเย็นและระบายน้ำหล่อเย็นออก
- 4 วางรถยนต์ลงบนพื้น
- 5 เอาฝาถังน้ำหล่อเย็นสำรองออก
- 6 ปลดข้อถ้งน้ำหล่อเย็นสำรองและย้ายไปข้างหนึ่ง
- 7 ปลดท่อขงระบบน้ำหล่อเย็นที่ต่อเชื่อมอยู่ระหว่างเรือนเทอร์โมสแตทและถ้งน้ำหล่อเย็นสำรองจากการต่อเชื่อมบนฝาครอบเรือนเทอร์โมสแตทและท่อขงระบบน้ำหล่อเย็นที่ต่อเชื่อมอยู่ด้านล่าง

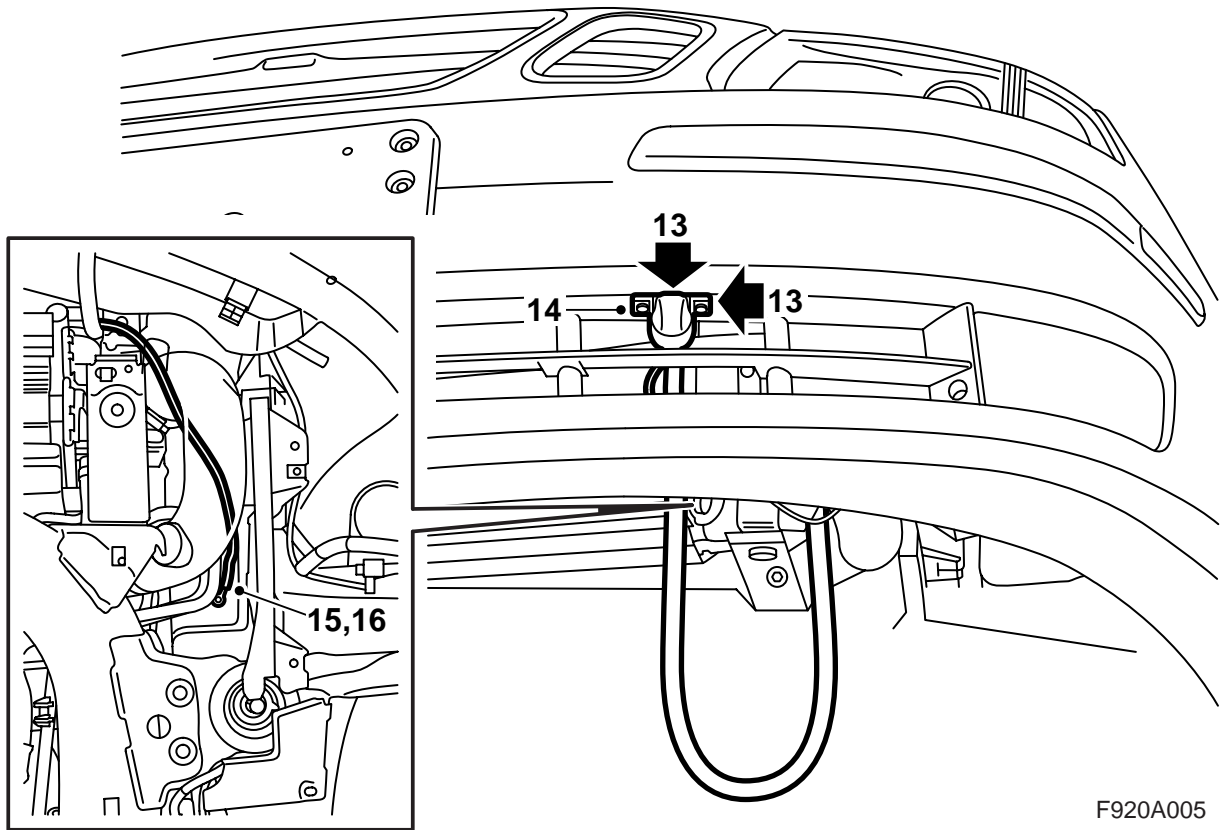
- 8 เอาฝาครอบใต้การต่อเชื่อมสำหรับท่อขงระบบน้ำหล่อเย็นที่ถูกเอาออกไปก่อนหน้านี้ออก

สำคัญ

แหวนรูปโออาจจะติดค้างในเรือนเทอร์โมสแตท ดูให้แน่ใจว่าได้เอาแหวนออกแล้ว

จะต้องเอาสกรูทิ้งไปเนื่องจากห้ามเอากลับมาใช้อีกครั้งกับเครื่องทำความร้อนเสื่อสูบ

- 9 หล่อสีนแหวนรูปโอของเครื่องทำความร้อนเสื่อสูบด้วยวาสลีนปราศจากกรด สอดตัวทำความร้อนเข้าไปในเรือนเทอร์โมสแตทและติดตั้งด้วยสกรูของชุดค่าแรงบิดที่กำหนดในการขัน: **10 นิวตันเมตร (7.5 ปอนด์ฟุต)**
- 10 ยกรถยนต์ขึ้น
- 11 ติดปลั๊กถ่ายออกบนด้านล่างของปั้มน้ำหล่อเย็น

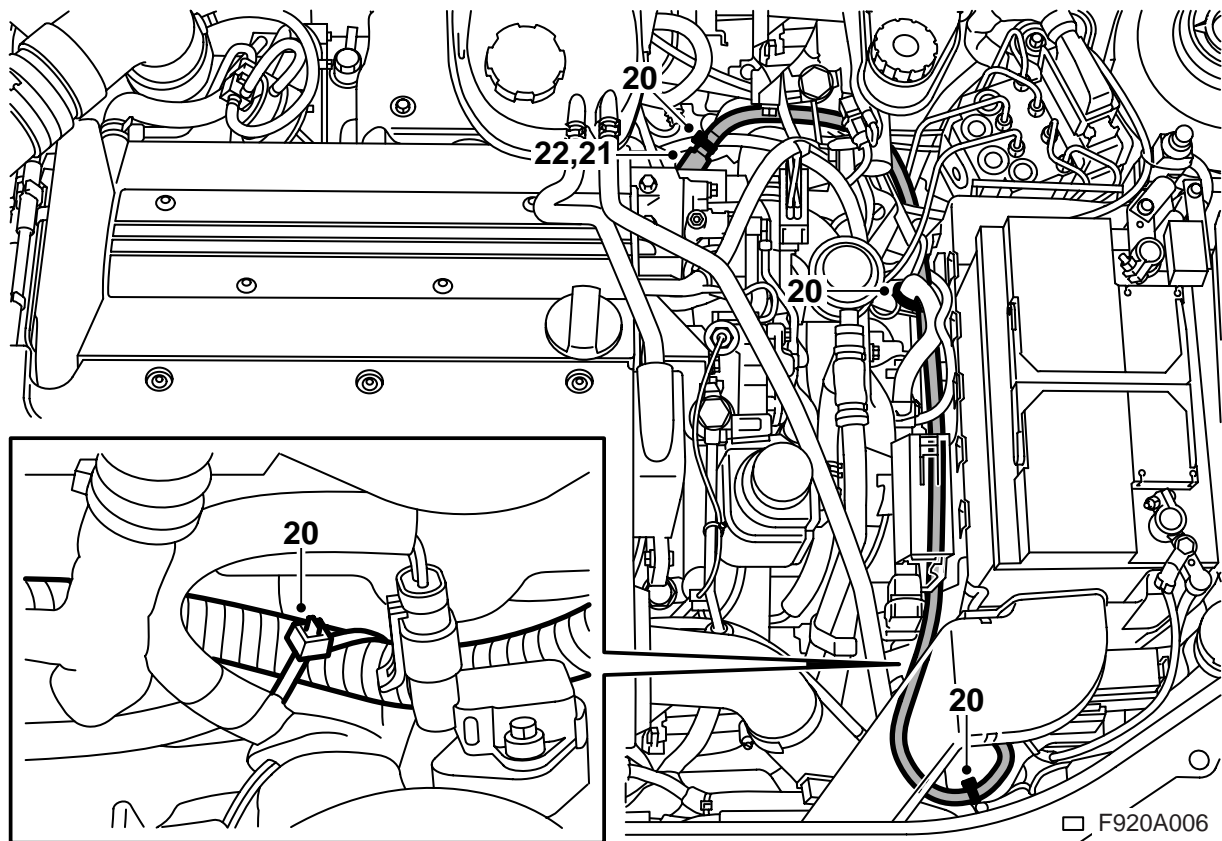


- 12 ลดรถลงไปยังระดับการทำงานที่เหมาะสมและสอดสายเคเบิลนำเข้าผ่านตะแกรงด้านล่างระหว่างท่อและระหว่างชุดประกอบหม้อน้ำหล่อเย็นและแขนยึดด้านซ้ายของมัน
- 13 ทำเครื่องหมายตำแหน่งที่จะวางแขนยึดสำหรับขั้วต่อนำเข้า ลูกศรบนแขนยึดจะต้องชี้ไปด้านหน้าทำได้โดยวางแขนยึดได้กั้นชนโดยให้ขอบหน้าของแขนยึดตรงกับเส้นในเปลือกกั้นชนและอยู่ตรงกลางช่องเปิด ทำรูด้วยเหล็กหมัดสำหรับเจาะรู
- 14 วางสวิทช์นำเข้าไปในแขนยึด จะต้องเปิดฝาปิดด้านบนและใส่แขนยึดกับกั้นชน
- 15 **M03-04:** เจาะรูสำหรับสายดินในโครงสร้างด้วยดอกสว่านขนาด 3.5 มม.
M05-: แยกขั้วต่อที่ตั้งอยู่บนโครงสร้าง เจาะรูสำหรับสายดินในโครงสร้างด้วยดอกสว่านขนาด 3.5 มม.

- 16 ขุดสีกอกให้สะอาดเพื่อให้ได้สายดินที่ดี และขันสายดินให้แน่นด้วยสกรูและแหวนรองหยัก (จะต้องวางแหวนรองหยักระหว่างปลอกไฟของสายดินและตัวถัง) ฉีดสเปรย์กันสนิมแบบบาง หมายเลขสินค้า 30 15 971
- 17 วางสายเคเบิลนำเข้าระหว่างหม้อน้ำหล่อเย็นและท่ออากาศป้อนเข้าและจากนั้นขึ้นตรงไปตามด้านของชิ้นส่วนโครงสร้าง
M05-: ต่อเชื่อมขั้วต่อที่ตั้งอยู่บนโครงสร้าง
- 18 วางรถยนต์ลงบนพื้น

สำคัญ

จะต้องเจาะรูติดกันกับรูสี่เหลี่ยม

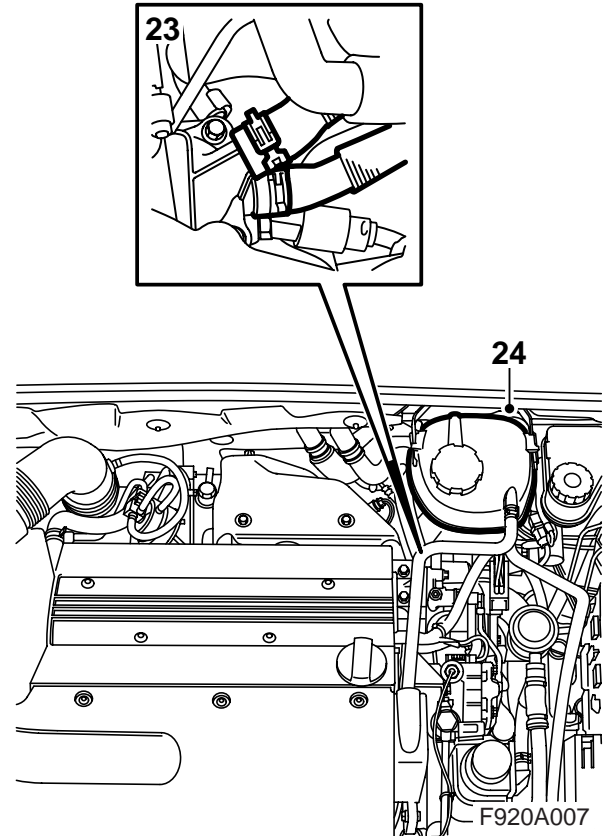
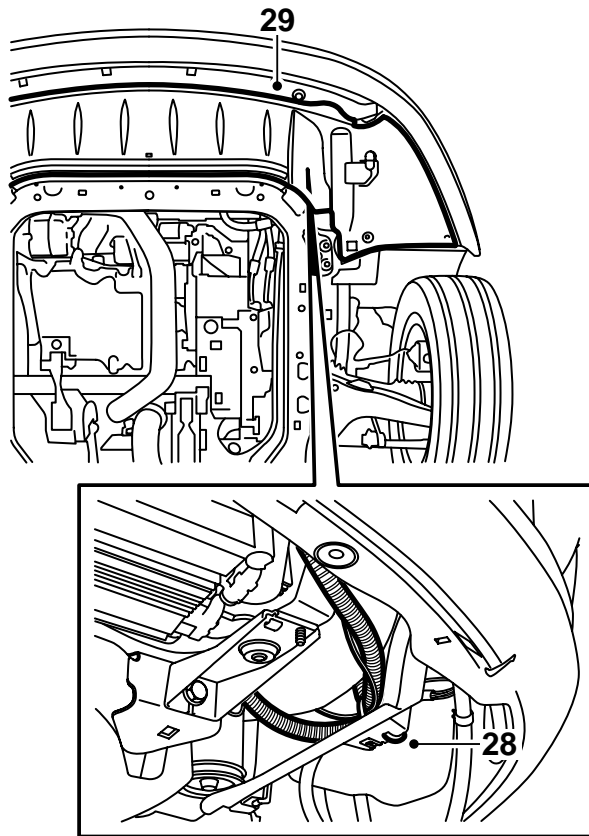


- 19 สอดสายเคเบิลนำเข้าขึ้นไปบนด้านซ้ายของหม้อน้ำหล่อเย็น และยึดสายเคเบิลกับแขนยึดด้านซ้ายบนของหม้อน้ำหล่อเย็นด้วยเข็มขัดรัดสายไฟ
- 20 วางสายเคเบิลนำเข้าเหนือท่อระบายอากาศออกของหม้อน้ำหล่อเย็น ลงไปตามด้านล่างของถาดวางแบตเตอรี่และกลับไปทางเครื่องทำความร้อนเสื้อสูบ ยึดสายเคเบิลนำเข้าด้วยเข็มขัดรัดสายไฟ
- 21 ทาวาสลีนปราศจากกรด หมายเลขสินค้า 30 15 286 หรือที่คล้ายกันบนแหวนรูปโอของสายเคเบิลนำเข้า และต่อเชื่อมสายเคเบิลกับเครื่องทำความร้อนเสื้อสูบ

⚠ คำเตือน

เป็นสิ่งสำคัญที่จะต้องหล่อลื่นแหวนรูปโอของสายเคเบิลนำเข้าก่อนการต่อเชื่อม และได้กวดการต่อเชื่อมทั้งหมดเข้าด้วยกันอย่างถูกต้อง การสัมผัสที่ไม่ดีอาจทำให้เกิดความร้อนจัดและไฟไหม้

- 22 ดัดตัวหนีบล็อคเหนื่อการต่อเชื่อม จะได้ยินเสียงคลิกเมื่อติดถูกต้อง



23 ต่อเชื่อมท่อระบบน้ำหล่อเย็น

24 ติดตั้งถังน้ำหล่อเย็นสำรอง

25 เติมน้ำหล่อเย็นและปิดฝาครอบถังน้ำหล่อเย็นสำรอง ตรวจสอบการรั่วไหลของระบบ

26 ไล่ลมระบบด้วยวิธีดังนี้:

หมายเหตุ

AC/ACC จะต้องอยู่ในตำแหน่งปิด (OFF)

เติมระบบน้ำหล่อเย็นจนได้ระดับสูงสุด (MAX) ปิดฝาครอบของถังน้ำหล่อเย็นสำรอง สตาร์ทเครื่องยนต์ และอุ่นเครื่องในรอบความเร็วต่างๆ กัน จนพัดลมหม้อน้ำติด ค่อยๆ เปิดฝาของถังน้ำหล่อเย็นสำรองและเติมให้ได้ระดับสูงสุด (MAX) ปิดฝาดับเครื่องยนต์และเติมอีกให้ได้ระดับสูงสุด (MAX)

27 ยกรถยนต์ขึ้น

28 วางสายเคเบิลนำเข้าสู่ส่วนเกินใดๆ ระหว่างห้องอากาศป้อนเข้าและเปลือกพลาสติก ยึดด้วยเข็มขัดรัดสายไฟ

29 ยกตัวกันสปรอยเลอร์ขึ้น ใส่ขั้วต่อสายของกันชนในแขนยึดและต่อเชื่อมขั้วต่อสาย

รถยนต์ที่มีตัวทำความสะอาดไฟหน้า: ใส่ขอท่ออย่างกับตัวกันสปรอยเลอร์

ทั้งหมด: ติดตัวกันสปรอยเลอร์

30 วางรถยนต์ลงบนพื้น

31 รถที่มีตัวทำความสะอาดไฟหน้า: ตรวจสอบการทำงานของตัวทำความสะอาดไฟหน้า

คู่มือการใช้

- สายเคเบิลต่อเชื่อมจะต้องทำจากยางทนน้ำมัน และได้รับการรับรองสำหรับการใช้นอกอาคารโดยมีพื้นที่อย่างน้อย 3x1.5 มม.²
- ให้ต่อเชื่อมระบบเครื่องทำความร้อนกับช่องเสียบลงดินเท่านั้น
- ทำงานกับสายเคเบิลทั้งหมดด้วยความรอบคอบระวังความเสียหายของสายเคเบิลจากการบีบรัดระหว่างฝากระโปรงหน้ารถและตัวถังรวมทั้งความเสี่ยงต่อการฉีกขาดเนื่องจากแผ่นโลหะคมต่างๆเป็นพิเศษ

คำเตือน

ตรวจสอบการต่อเชื่อมสายดินระหว่างชาตินของสายเคเบิลนำเข้า เรือนเครื่องทำความร้อนและตัวถังอย่างสม่ำเสมอเพื่อป้องกันไฟดูด

- ตรวจสอบการเชื่อมสายเคเบิลโดยดูสภาพความเสียหายที่เกิดขึ้นหรืออายุการใช้งานอย่างสม่ำเสมอสายเคเบิลที่ชำรุดจะต้องเปลี่ยนโดยทันที

หมายเหตุ

การทำงานของเครื่องทำความร้อนอาจเสียหายได้ถ้า

- น้ำหล่อเย็นไม่สะอาด
- ระดับน้ำหล่อเย็นไม่เพียงพอหรือมีอากาศในระบบ
- น้ำและน้ำมันจับกันเป็นก้อนแข็งในระบบ
- มีการใช้ตัวประสานหม้อน้ำหล่อเย็น