



**MONTERINGSANVISNING · INSTALLATION INSTRUCTIONS
MONTAGEANLEITUNG · INSTRUCTIONS DE MONTAGE**

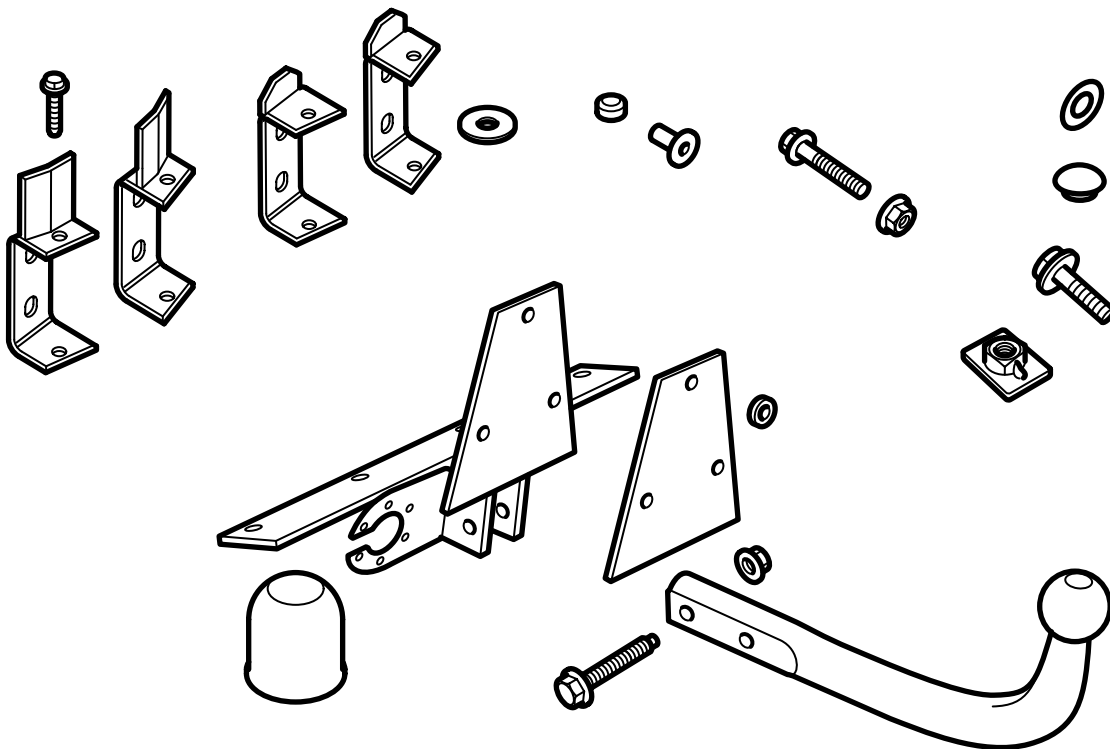
Saab 9-5

(EC 94/20, E4 00 1379)

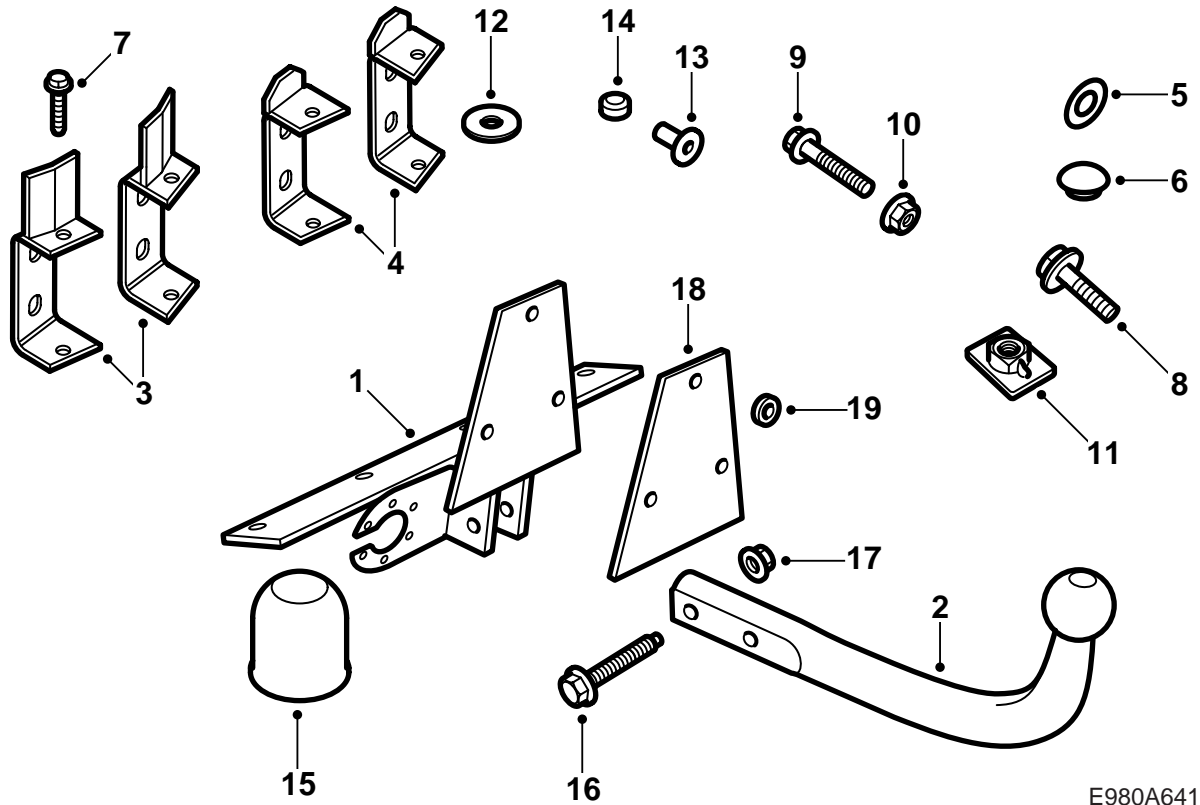
(EC 94/20, E4 00 2485)

ขอพ่วงลากแบบถาวร

Accessories Part No.	Group	Date	Instruction Part No.	Replaces
400 133 609				
400 133 633				
32 025 640				
32 025 768				
32 025 948				
32 025 949				
32 025 956	8:60-47	Jun 07	55 24 202	Sep 05



E980A640



E980A641

- | | |
|--|---|
| <p>1 ฐานยึดตัวถัง</p> <p>2 ชุดบอล</p> <p>3 ตัวเสริมความแข็งแรง (x2) (เฉพาะในชุด 32 025 640, 400 133 609, 32 025 948)</p> <p>4 ตัวเสริมความแข็งแรง (x2) (เฉพาะในชุด 32 025 768, 400 133 633, 32 025 949, 32 025 956)</p> <p>5 ซีล (x2)</p> <p>6 ปลั๊กยาง</p> <p>7 สลักเกลียว taptite (สลักเกลียวแบบกั๊ดเกลียวเอง) (x4)</p> <p>8 สลักเกลียว M10x30 (x7)</p> <p>9 สลักเกลียว M10x70 (x2)</p> <p>10 แป้นเกลียว M10 (x4)</p> <p>11 แผ่นแป้นเกลียว (x2)</p> <p>12 ประเก็นวงแหวน (x2)</p> <p>13 ปลอก (x2) (เฉพาะในชุด 32 025 640 และ 400 133 609)</p> | <p>14 แป้นเกลียวกุด (x2)</p> <p>15 ที่กันชุดพวงลาภ</p> <p>16 สลักเกลียว M12x76 (x2)</p> <p>17 แป้นเกลียว M12 (x2)</p> <p>18 แผงสังกะสี (เฉพาะในชุด 32 025 948, 32 025 949, 32 025 956)</p> <p>19 แหวนรองสังกะสี (เฉพาะในชุด 32 025 948, 32 025 949, 32 025 956)</p> |
|--|---|

400 133 609 (หมายเลขสินค้าของ Saab
55 24 327) เฉพาะรถยนต์ที่ไม่มีตัวปรับระดับ 4D

400 133 633 (หมายเลขสินค้าของ Saab
55 24 483) เฉพาะรถยนต์ที่มีตัวปรับระดับ 5D

32 025 768 เฉพาะรถยนต์ที่ไม่มีตัวปรับระดับ, 5D

32 025 640 เฉพาะรถยนต์ที่ไม่มีตัวปรับระดับ 4D

32 025 948 เฉพาะรถยนต์ที่ไม่มีตัวปรับระดับ, 4D

32 025 949 เฉพาะรถยนต์ที่ไม่มีตัวปรับระดับ, 5D

32 025 956 เฉพาะรถยนต์ที่มีตัวปรับระดับ, 5D

หมายเหตุ

ตรวจสอบข้อกำหนดกฎหมายและระเบียบ
บังคับในการติดขอพวงของประเทศนั้นๆ เสมอ
ดูให้แน่ใจว่าได้ทำถูกต้องตามนั้น

ข้อกำหนดการพวงลากตรงตามข้อประสงค์ตาม
94/20/EEC

น้ำหนักสูงสุดที่อนุญาตของรถพวง:

รถพวงมีเบรก: 1800 กก.

รถพวงที่ไม่มีเบรก: 50% ของน้ำหนักของรถยนต์
ที่ลากในสภาพพร้อมในการวิ่ง แต่ไม่เกิน 750 กก.
(1,650 ปอนด์)

ภาระน้ำหนักของขอพวงลากรับได้สูงสุด:

75 กก.

น้ำหนักทั้งหมด: 8.2 กก.

ค่า D สูงสุด: 10.32 กิโลนิวตัน

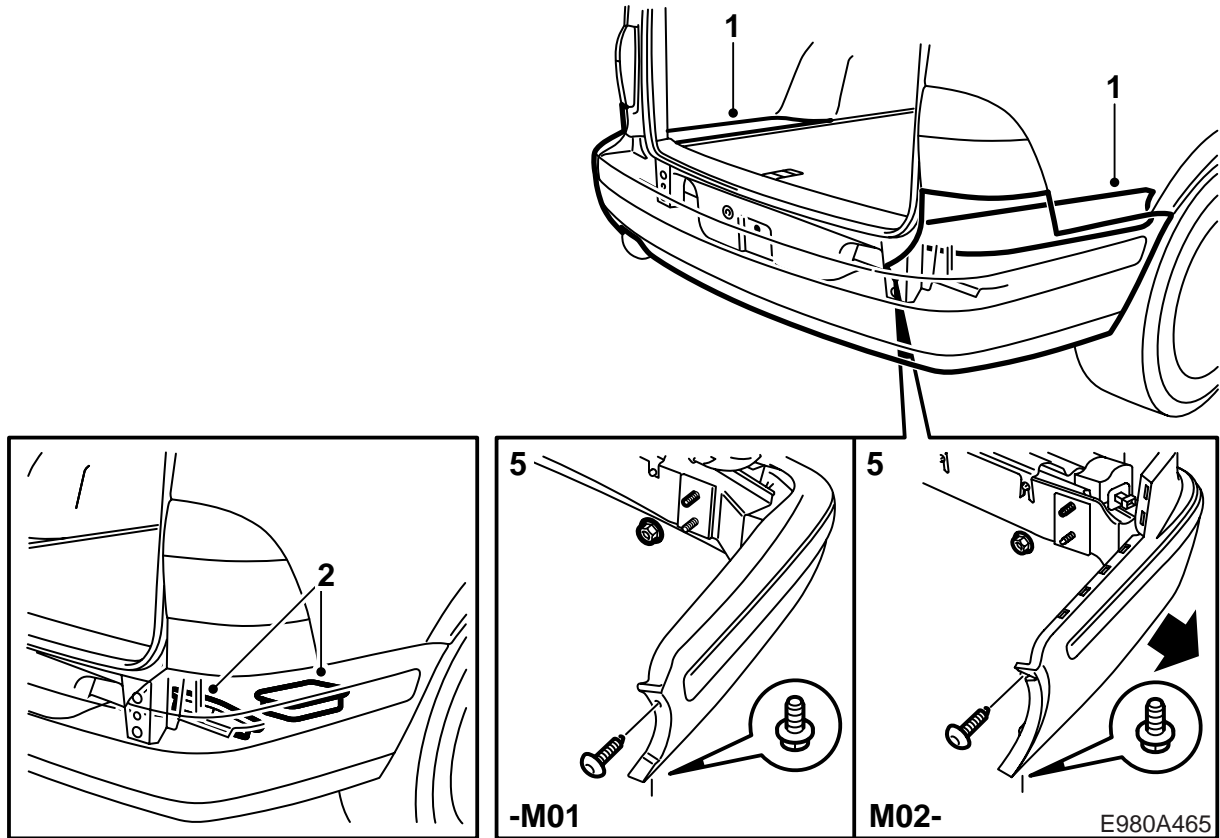
สำคัญ

รถยนต์ที่มี SPA: เพื่อป้องกันการรบกวนการ
ทำงาน จะต้องใช้ที่กันชุดพวงลากที่แนบมาด้วย

สำคัญ

รถยนต์จะต้องมีการตรวจสอบหลังจากการติด
ที่พวงลาก และให้แสดงวิธีการติดตั้งนี้เมื่อมีการตรวจ-
สอบ

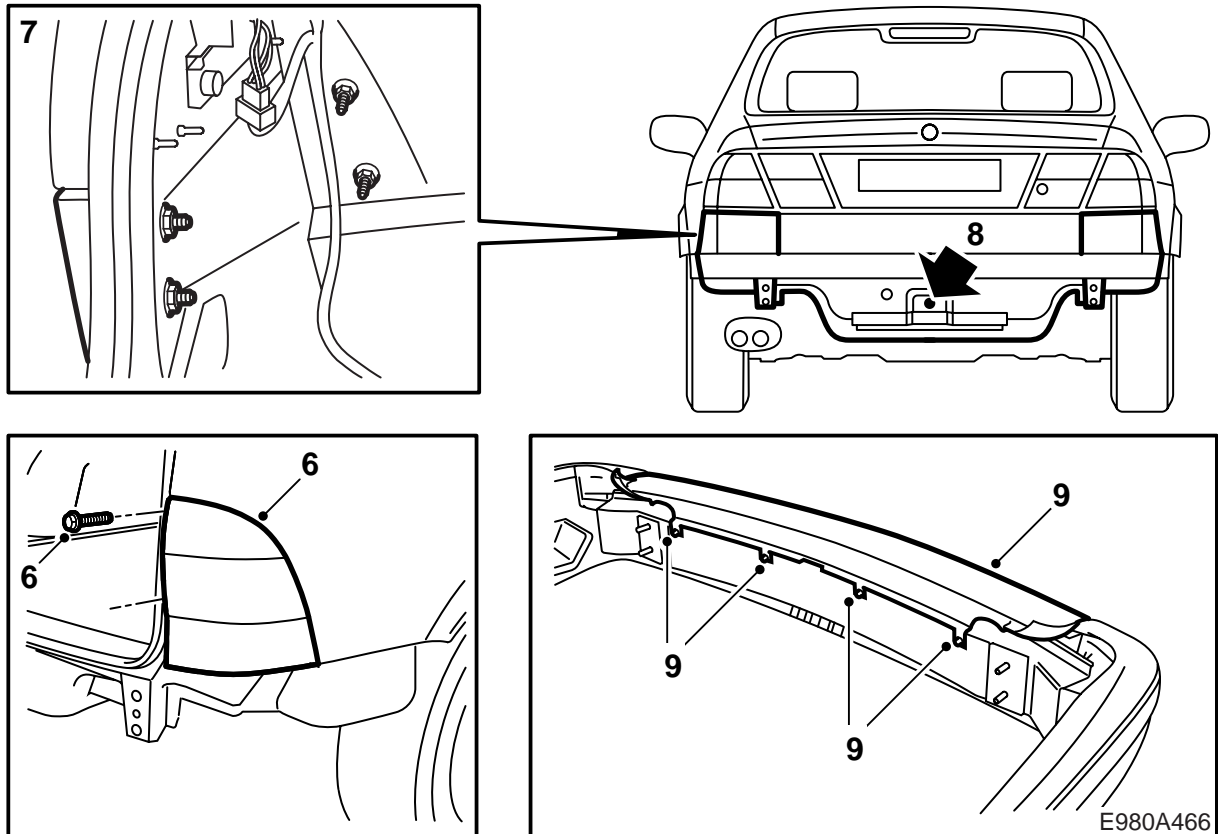
ให้ติดและเชื่อมต่อสายไฟมัดรวมตามวิธีในคู่มือ
ที่มีมาด้วย



- 1 **5D**: ถอดส่วนด้านนอกของพื้นห้องเก็บสัมภาระ
 - 2 **5D**: ยกช่องเก็บของขึ้น และถอดก้อนโฟม (ด้านละ 2 อัน) ในขอบหลังของตัวถัง
 - 3 **4D**: ถอดขอบกันถลอกของห้องเก็บสัมภาระ
 - 4 **4D**: ถอดขอบแต่งข้างด้านขวาและด้านซ้ายในห้องเก็บสัมภาระ ดึงก้อนโฟมออก (ด้านละ 2 อัน) ในขอบหลังของตัวถัง
 - 5 **-M01**: ถอดกันชนโดยถอดสลักเกลียวที่บังโคลนล้อรถและแป้นเกลียวจากห้องเก็บสัมภาระ
- M02-**: ถอดกันชนโดยการถอดสลักเกลียวที่บังโคลนล้อรถและแป้นเกลียวจากห้องเก็บสัมภาระ รวมทั้งดึงชิ้นส่วนด้านข้างของกันชนออกรถยนต์ที่มี **SPA**: ปลอดภัยต่อ

สำคัญ

วางกันชนบนพื้นที่สะอาดและนุ่ม



6 **5D -M01**: ถอดหลอดไฟท้ายโดยการดึงฝาครอบสองตัวเหนือสลักเกลียวต่างๆ ออก ถอดสลักเกลียวต่างๆ และดึงตัวยึดในขอบหน้าของหลอดไฟออก

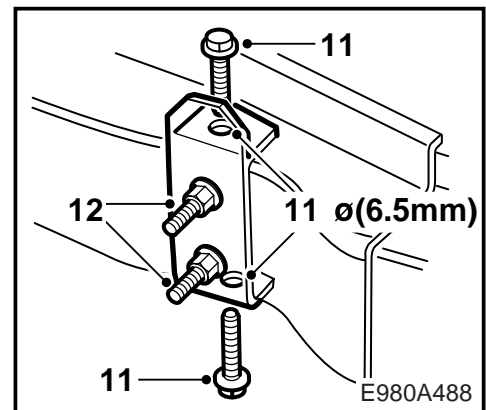
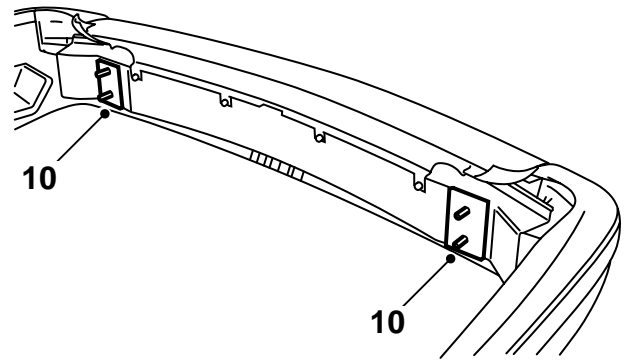
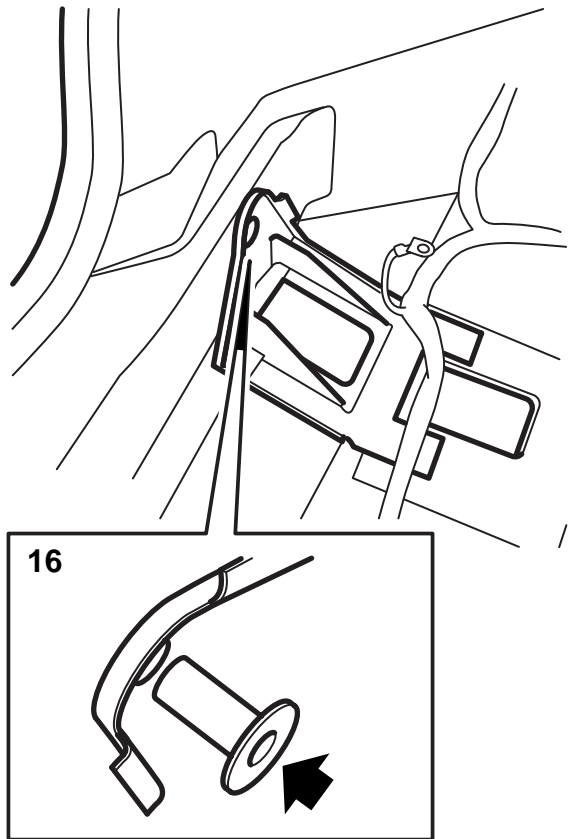
7 **4D -M01**: ถอดแผ่นรองมุมใต้หลอดไฟท้ายต่างๆ

8 เอาแม่แรงและขอพ่วงลากออก แล้วใส่ปลั๊กยาง

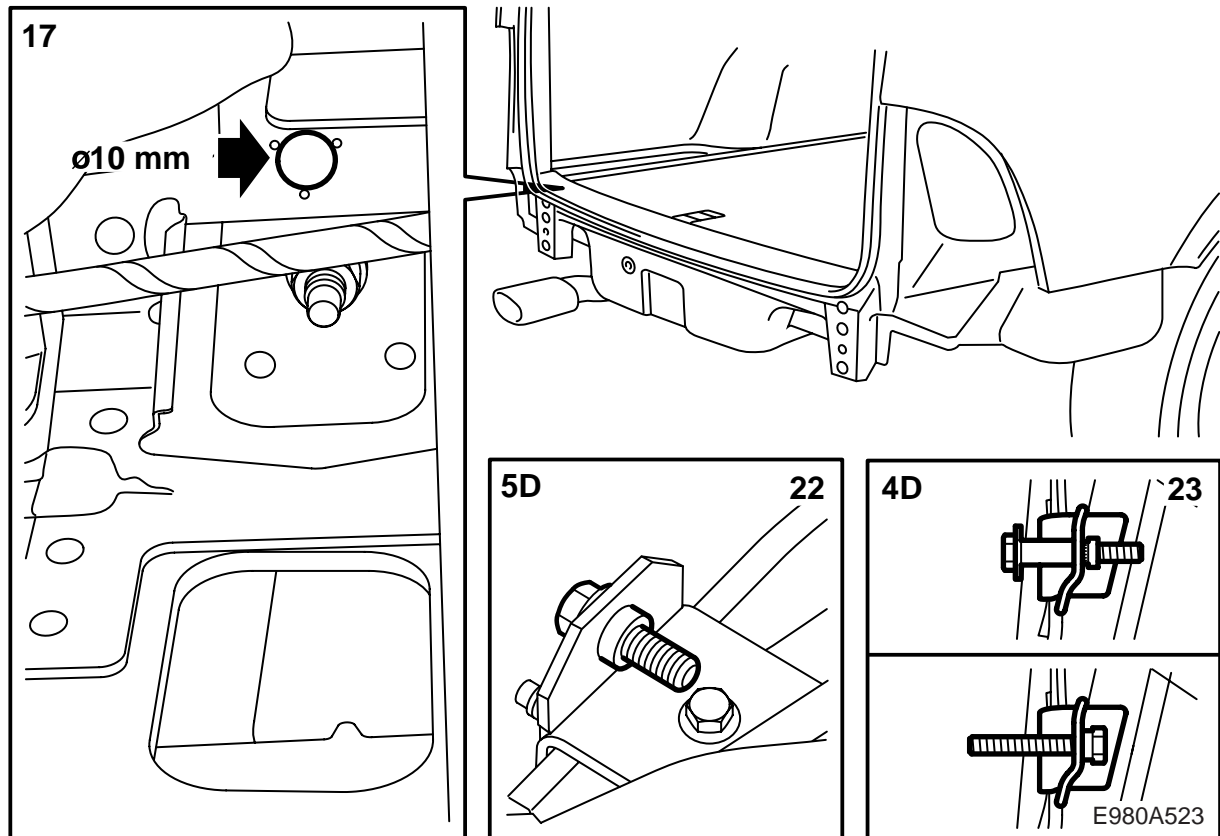
9 **5D -M01**: คลายสลักเกลียวของส่วนบนของเปลือกก้านชนออกเล็กน้อย และดึงส่วนบนของเปลือกอออกจากสลักยึดอย่างระมัดระวัง

5D M02-: คลายสลักเกลียวของส่วนบนของเปลือกก้านชนเล็กน้อย ถอดส่วนมุมของขอบก้านชนด้วย และดึงส่วนบนของเปลือกไปด้านหลังออกจากสลักยึดอย่างระมัดระวัง

5D M02- ที่มี SPA: ถอดหัวต่อสายของตัวตรวจจับ



- 10 ถอดก้อนโฟมตัวบนบนกันชน ถอดประกันแหวน-
พุกกลางเสาต่างๆ จากรางกันชน และติดตั้งตัวเสริม
ความแข็งแรงต่างๆ ในตำแหน่งของมัน ชั้นแป้น-
เกลียวยึดสีตัวของกันชนให้แน่น เพื่อให้ตัวเสริม
ความแข็งแรงติดแน่น
- 11 ใช้แฉับป้องกันและเจาะรูสี่รูในรางกันชนโดยใช้
ดอกสว่านขนาด 6.5 มม. ทำความสะอาดเศษผง
จากรางกันชน
- 12 ใส่สลักเกลียว taptite (กัดเกลียวเอง)
ค่าแรงบิดที่กำหนดในการขัน: 25 นิวตันเมตร
(20 ปอนด์ฟุต)
- 13 ถอดแป้นเกลียวออก
- 14 -M01: ขูดสารซีลออกจากตัวถังตรงบริเวณที่จะวาง
ตัวเสริมความแข็งแรงของกันชน
- 15 จัดวางกันชน และติดตั้งกันชนกับตัวถังด้วยแป้น-
เกลียวตัวบนสองตัว
- 16 4D: ถอดที่ยึดสายไฟมัดรวมข้างแทนยึดกันชนใน
ห้องเก็บสัมภาระ และใส่ปลอกในรูในห้องเก็บสัม-
ภาระ

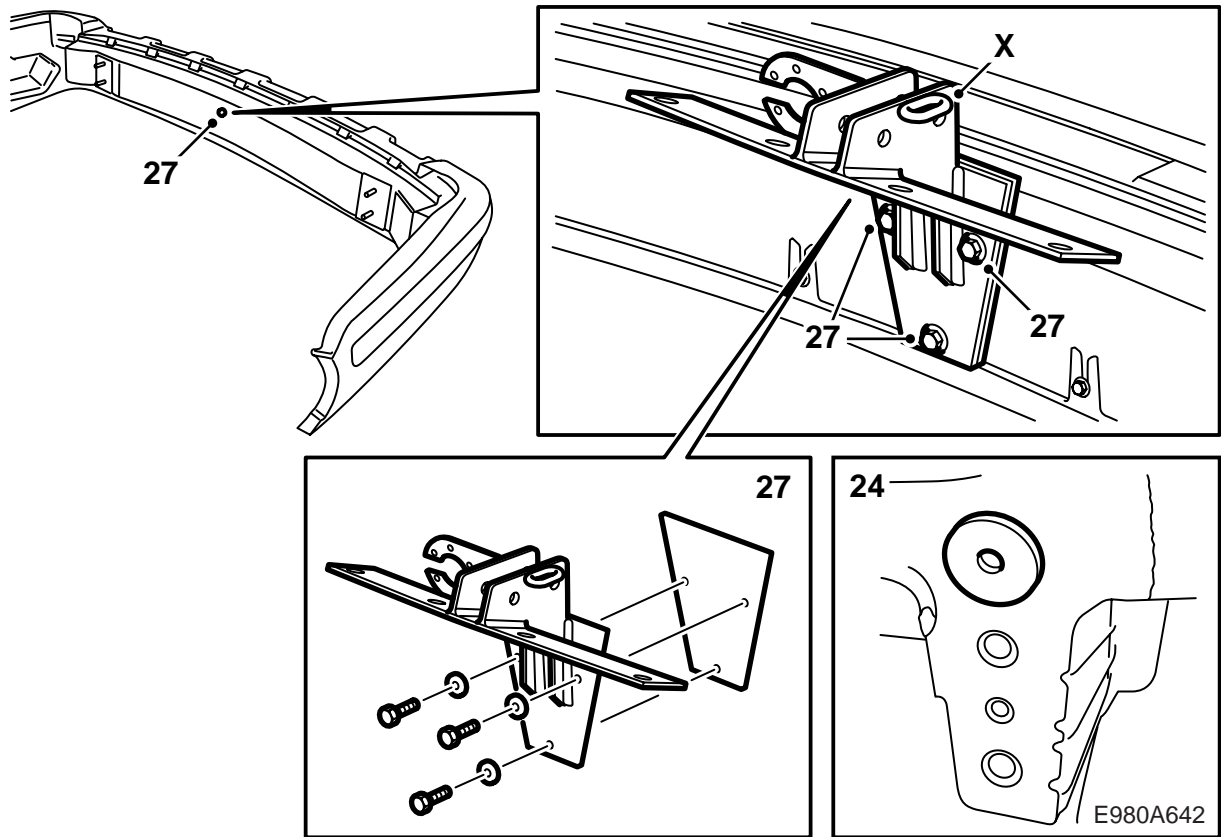


- 17 ใช้แวนป้องกัน และเจาะรูด้วยดอกสว่านขนาด 10 มม. ผ่านปลอกต่างๆ รูในแผงท้ายหลังและตัวเสริมความแข็งแรงต่างๆ

สำคัญ

ระวังอย่าให้สายไฟมัดรวมของรถยนต์เสียหาย

- 18 ถอดปลอกต่างๆ
- 19 ถอดกันชนออก และทำความสะอาดห้องเก็บสัมภาระจากเศษผงทั้งหมด
- 20 ใช้แวนป้องกัน และเจาะรูขนาด 10 มม. ต่างๆ ที่มีอยู่ในเหล็กเสริมความแข็งแรงด้วยดอกสว่านขนาด 12.4 มม.
- 21 ตะไบรู และเอาผงตะไบและผงสีออกให้หมด
- 22 **5D:** ติดตั้งแป้นเกลียวกวดต่างๆ โดยใช้สลักเกลียวหนึ่งตัว M10x30 ในรูต่างๆ ที่เจาะใหม่ในเหล็กเสริมความแข็งแรงต่างๆ จากนั้นถอดสลักเกลียว
- 23 **4D:** ติดตั้งแป้นเกลียวกวดต่างๆ ให้ได้จากโดยใช้ปลอกและ M10x70 ชันแป้นเกลียวให้แน่นจนถึงกันถอดสลักเกลียว และใส่ตามภาพ ใช้กาวล็อกเกลียว Omnifit 100M Spezial



24 ติดซีลบนตัวถัง (มีกาวในตัว) และทาสารซีลช่อง Terotex HV 400 บนพื้นผิวด้านใน ใส่ปลอก

-M01: ทาสารกันสนิมบนพื้นผิวที่ได้ขูดสารซีลตัวถังออกด้วย

25 ต่อสายไฟมัดรวมที่เลือกไว้ตามวิธีการในคู่มือในชุดสายไฟมัดรวม

26 ติดตั้งก้อนโฟมด้านบนบนกันชน

27 ถอดสกรูที่ตั้งอยู่ในรูหนึ่งของรางกันชน สกรูสามตัว สำหรับการติดตั้งขอพวงลากของรางกันชนจะต้องติดตั้งและขันให้แน่นในรูของรางกันชน

ติดตั้งชุดขอพวงลากของกันชนพร้อมด้วยแผ่น

สังกะสีระหว่างกลาง ใช้สกรูร่วมกับแหวนรอง

สังกะสี

ตรวจสอบแนวเส้นเหนือสกรูตัวบนของชุดขอพวง-

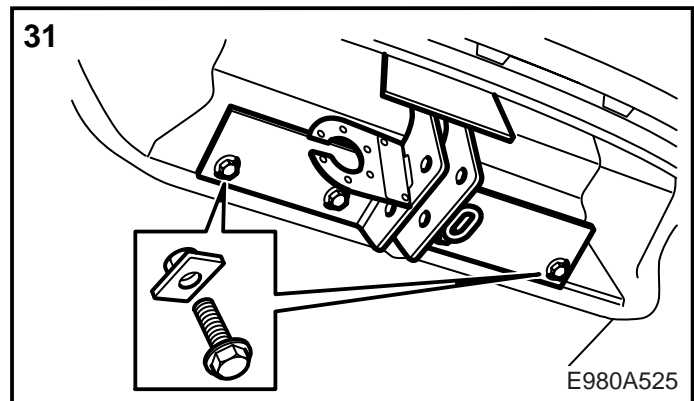
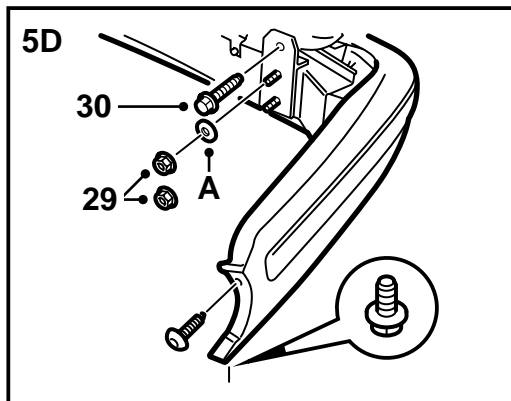
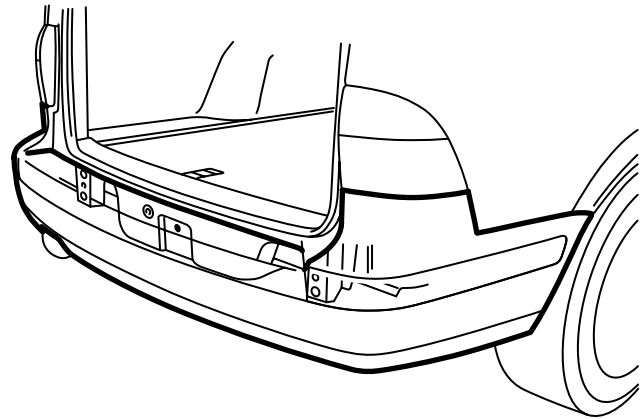
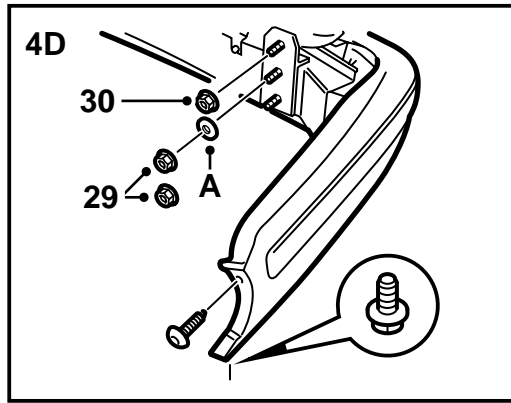
ลากว่าขนานกับรางกันชน

ค่าแรงบิดที่กำหนดในการขัน: 40 นิวตันเมตร

(30 ปอนด์ฟุต)

รู X สำหรับการยึดใช้ความปลอดภัยของ

รถพ่วง/รถนอนพ่วงท้าย



28 ใส่กันชน

รถยนต์ที่มี SPA: ต่อเชื่อมชั่วคราว

29 -M01: ติดตั้งกันชนที่รถยนต์ด้วยแป้นเกลียวสี่ตัว

M02: ใส่กันชนในรถยนต์ด้วยแป้นเกลียวสี่ตัว และ
ใส่แหวนรอง (A) ใส่แป้นเกลียวตัวบนต่างๆ

(4D: เมื่อแป้นเกลียวตัวบนติดตั้งอยู่ในเหล็กเสริม
ความแข็งแรง จะมีแป้นเกลียวทั้งหมดหกตัว)

ค่าแรงบิดที่กำหนดในการขัน: 40 นิวตันเมตร

(30 ปอนด์ฟุต)

ใส่สลักเกลียวที่บังโคลนล้อรถ

30 ขันตัวเสริมความแข็งแรงเข้ากับรถยนต์ให้แน่น

ค่าแรงบิดที่กำหนดในการขัน: 40 นิวตันเมตร

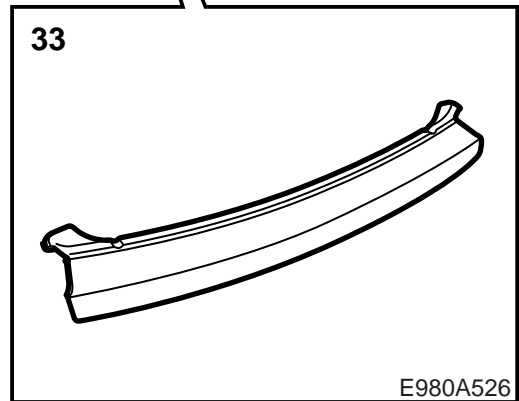
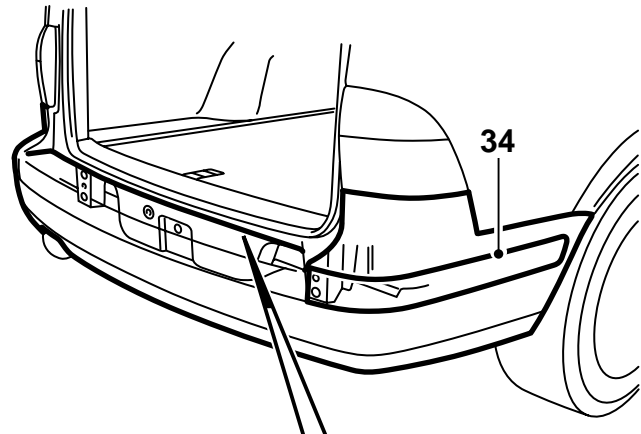
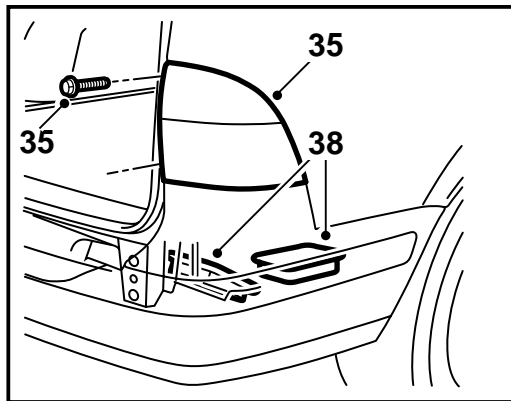
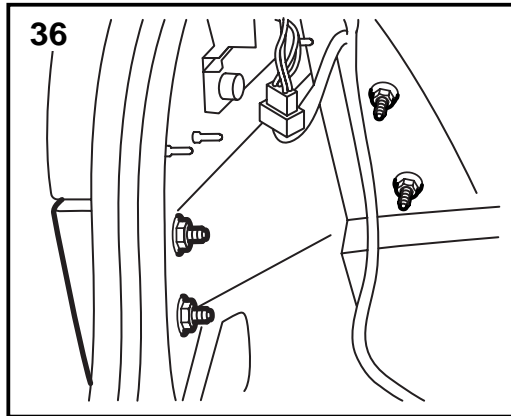
(30 ปอนด์ฟุต)

31 ใส่สลักเกลียวและแผ่นแป้นเกลียวที่ยึดตัวลากดึง กับตัวถัง

ค่าแรงบิดที่กำหนดในการขัน: 40 นิวตันเมตร

(30 ปอนด์ฟุต)

32 5D M02- ที่มี SPA: ต่อเชื่อมตัวตรวจจับต่างๆ



E980A526

33 **5D -M01:** ใส่ส่วนบนของเปลือกกันชน โดยในขั้นแรกจัดวางส่วนนั้นกับสลักเกลียวสี่ตัวของโครงกันชน จากนั้นกดส่วนบนของเปลือกเข้าให้แน่นกับห่วงรอบขอบ แล้วขันสลักเกลียวให้แน่น

5D M02-: สอดส่วนบนของเปลือกกันชนในช่องออกในเปลือกกันชน และจัดแผ่นโลหะกับสลักเกลียวสี่ตัวบนโครงกันชน ใช้ไขควงอันใหญ่เพื่อจัดวางเศษโลหะหลังประเก็นวงแหวนของสลักเกลียว แล้วขันสลักเกลียวให้แน่น

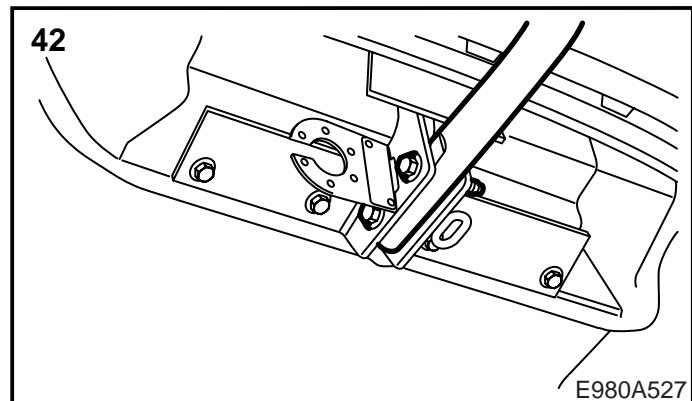
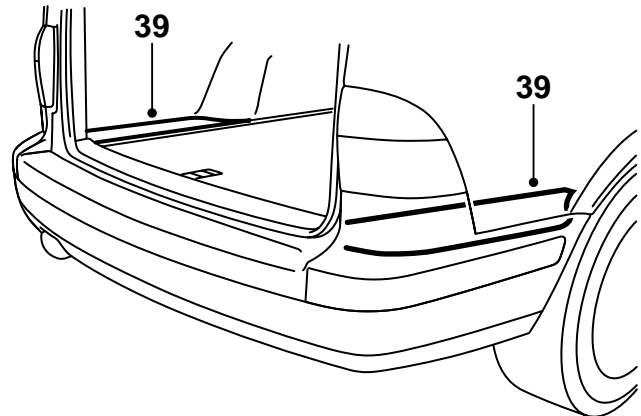
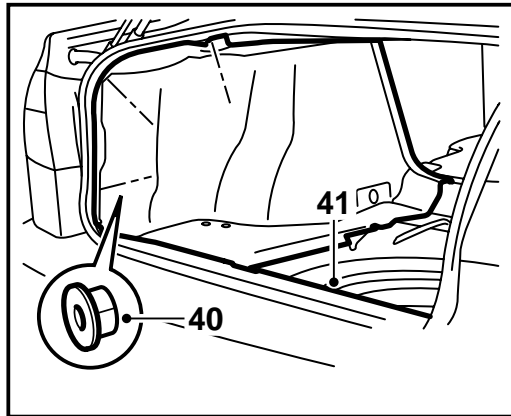
34 **M02-M05:** ติดตั้งส่วนมุมต่างๆ ของแถบกันชน

35 **5D -M01:** ติดตั้งหลอดไฟท้าย

36 **4D -M01:** ติดตั้งแผงรองมูม

37 **4D:** ยึดสายไฟมัดรวมข้างแท่นยึดกันชน

38 เก็บแม่แรงในช่องเก็บเครื่องมือ ใส่ก้อนโฟมเหนือแท่นยึดต่างๆ ของกันชนในห้องเก็บสัมภาระ



39 **5D**: วางช่องเก็บของและส่วนด้านนอกของพื้นห้อง
เก็บสัมภาระกลับเข้าที่

40 **4D**: ติดตั้งขอบแต่งข้างด้านขวาและด้านซ้ายในห้อง
เก็บสัมภาระ

41 **4D**: ติดตั้งขอบกันถลอกของห้องเก็บสัมภาระ

42 ติดตั้งชุดบอลกับฐานยึดตัวถัง

ค่าแรงบิดที่กำหนดในการขัน: **90 นิวตันเมตร**
(66 ปอนด์ฟุต)

43 ติดตั้งขั้วต่อบนแผงยึดขั้วต่อ

44 วางคู่มือการติดตั้งไว้ในรถยนต์