



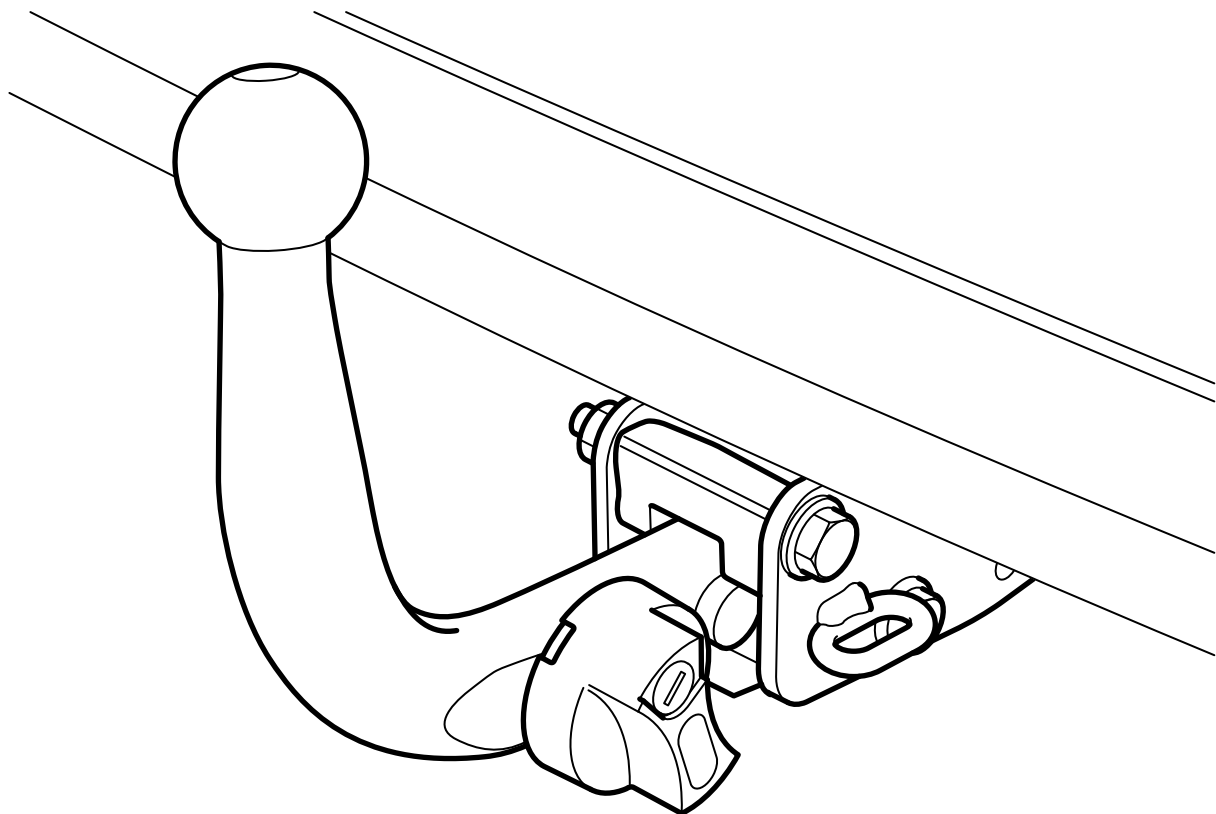
**MONTERINGSANVISNING · INSTALLATION INSTRUCTIONS
MONTAGEANLEITUNG · INSTRUCTIONS DE MONTAGE**

Saab 9-3 4D/CV M03-

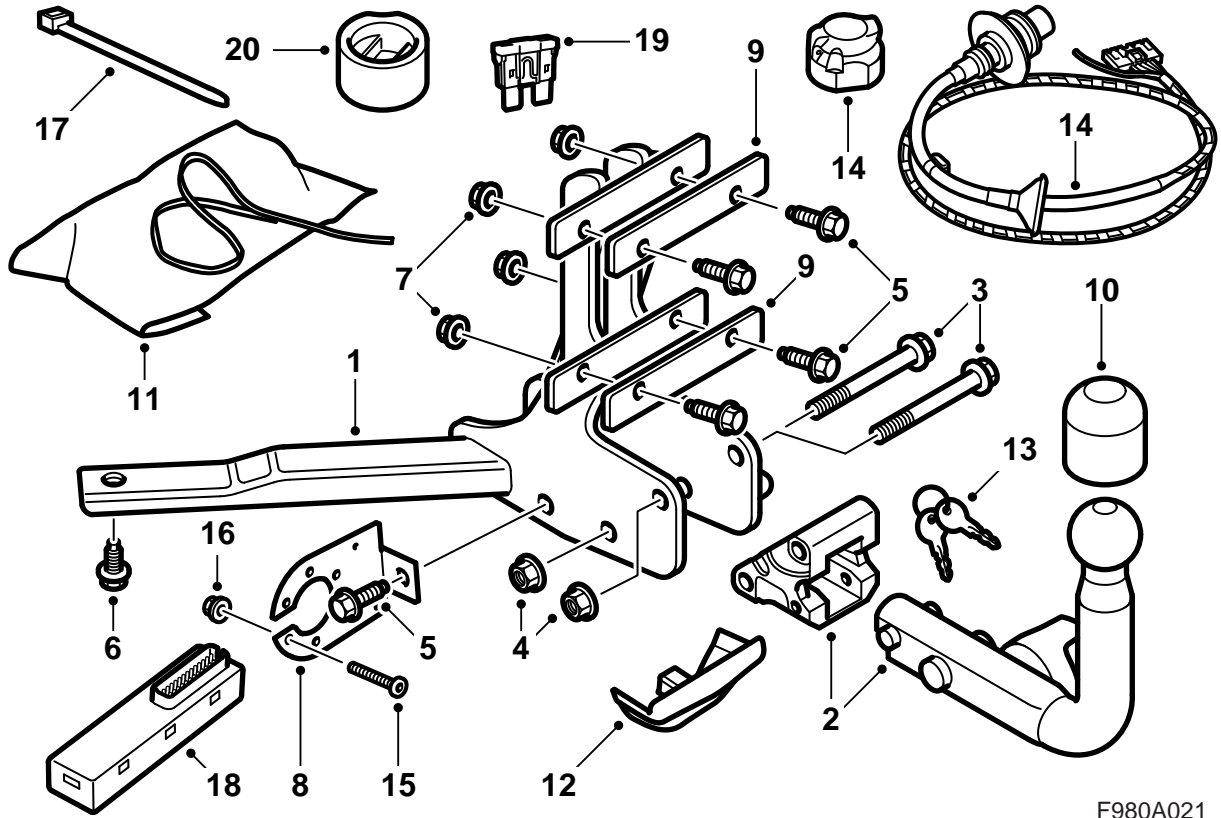
(EC 94/20, E4 00 1958)

ขอพ่วงลากแบบถอดออกได้

Accessories Part No.	Group	Date	Instruction Part No.	Replaces
12 804 701 32 026 047	9:86-02	Oct 07	12 797 882	Jun 07



F980A020



F980A021

19 ฟิวส์

20 ปลอกกันสี

- 1 ฐานยึดตัวถัง
- 2 ชุดพวงลากร
- 3 สลักเกลียว (x2)
- 4 แป้นเกลียว (x2)
- 5 สลักเกลียว (x5)
- 6 สลักเกลียว (x2)
- 7 แป้นเกลียว (x5)
- 8 แผ่นโลหะยึดข้อต่อสาย
- 9 แผงเสริมความแข็งแรง (x2)
- 10 ที่กันชุดพวงลากร
- 11 ถุงคลุม
- 12 ฝา (ข้อแยกต่างหาก)
- 13 กุญแจ (x2)
- 14 สายไฟมัดรวม (13 ขา)
- 15 สลักเกลียว (x3)
- 16 แป้นเกลียว (x3)
- 17 เข็มขัดรัดสายไฟ (x4)
- 18 มอดูลอิเล็กทรอนิกส์

หมายเหตุ

ตรวจสอบข้อกำหนดกฎหมายและระเบียบ
บังคับในการติดขอพวงของประเทศนั้นๆ เสมอ เพื่อให้
แน่ใจว่าได้ทำถูกต้องตามนั้น

ข้อกำหนดการพวงลากตรงตามข้อประสงค์ตาม
94/20/EEC

น้ำหนักสูงสุดที่อนุญาตของรถพวง:

รถพวงลากที่มีเบรก: 1,600 กก. (3,500 ปอนด์)

รถพวงที่ไม่มีเบรก: 50% ของน้ำหนักของรถยนต์
ที่ลากในสภาพพร้อมในการวิ่ง แต่ไม่เกิน 750 กก.
(1,650 ปอนด์)

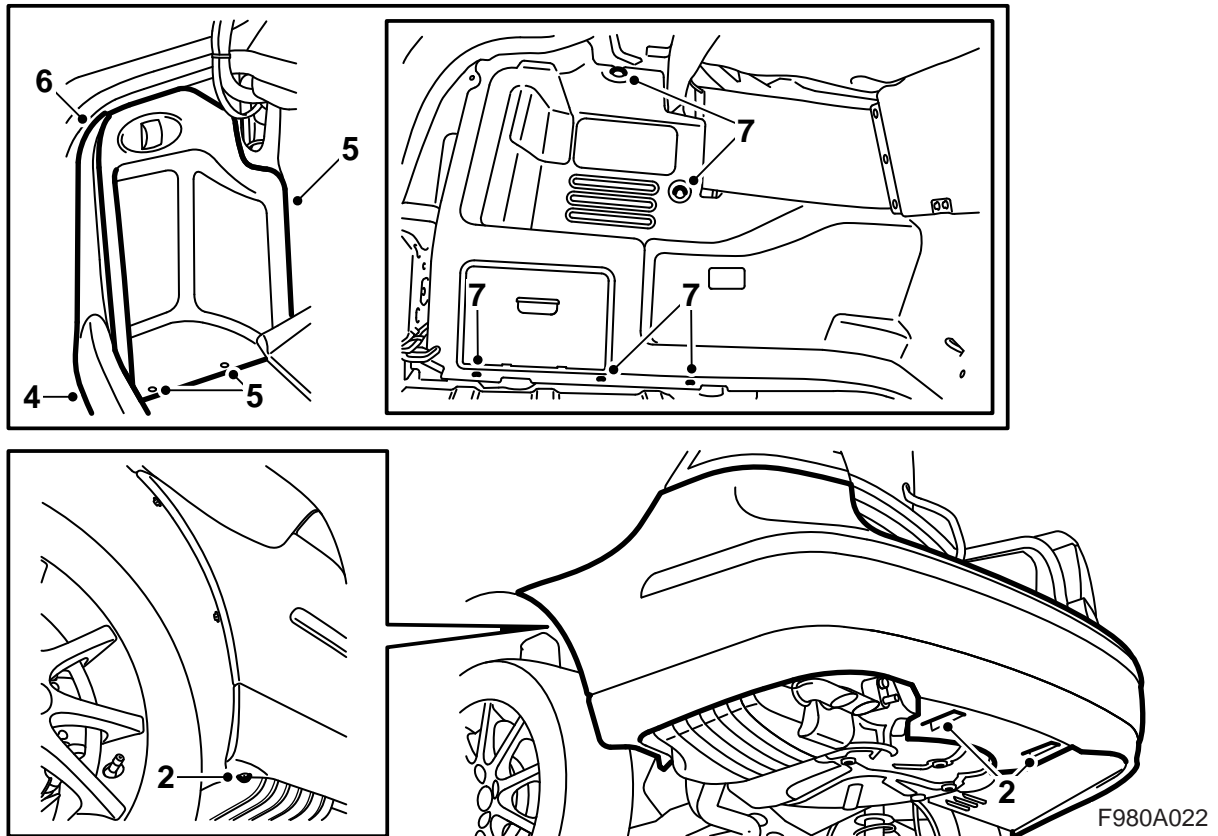
ภาระน้ำหนักของขอพวงลากรับได้สูงสุด:

75 กก.

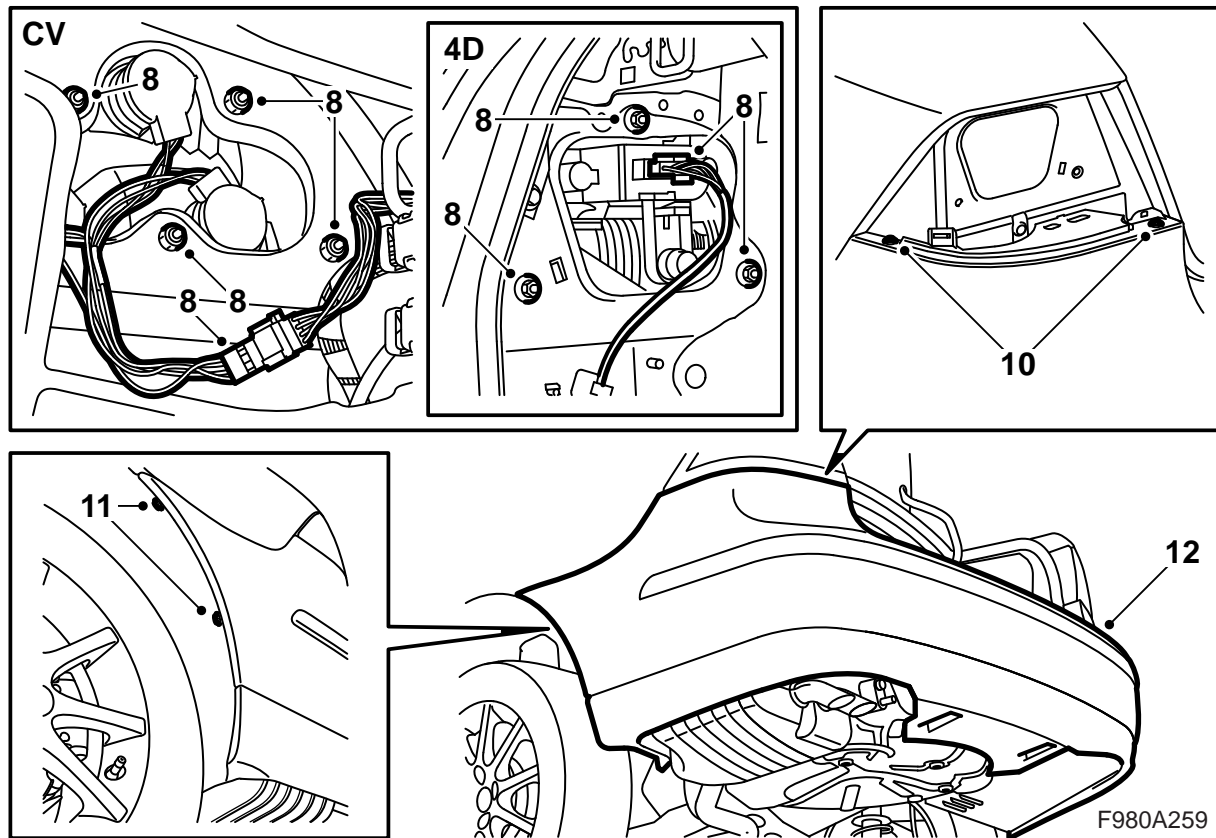
ค่า D สูงสุด: 8.91 กิโลนิวตัน

สำคัญ

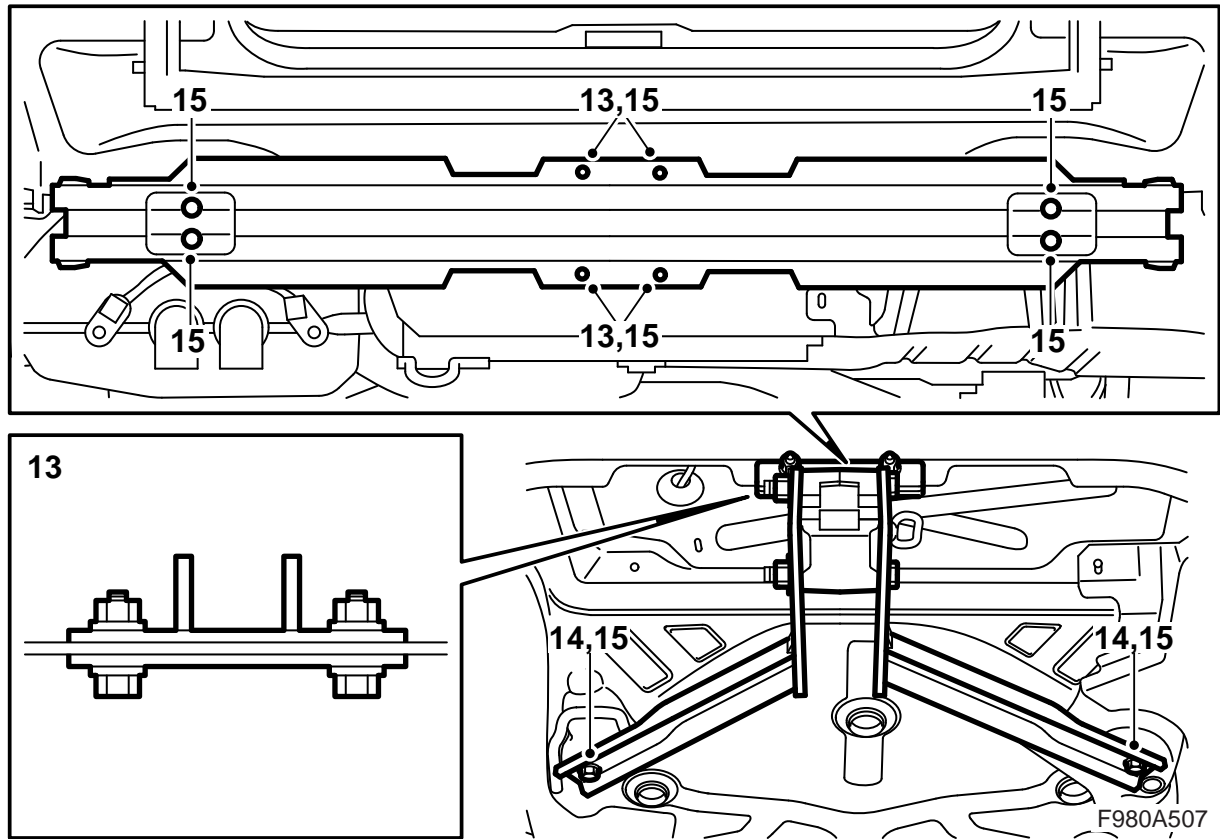
รถยนต์จะต้องมีการตรวจสอบหลังจากการติด
ที่พวงลาก และให้แสดงวิธีการติดตั้งนี้เมื่อมีการตรวจ-
สอบ



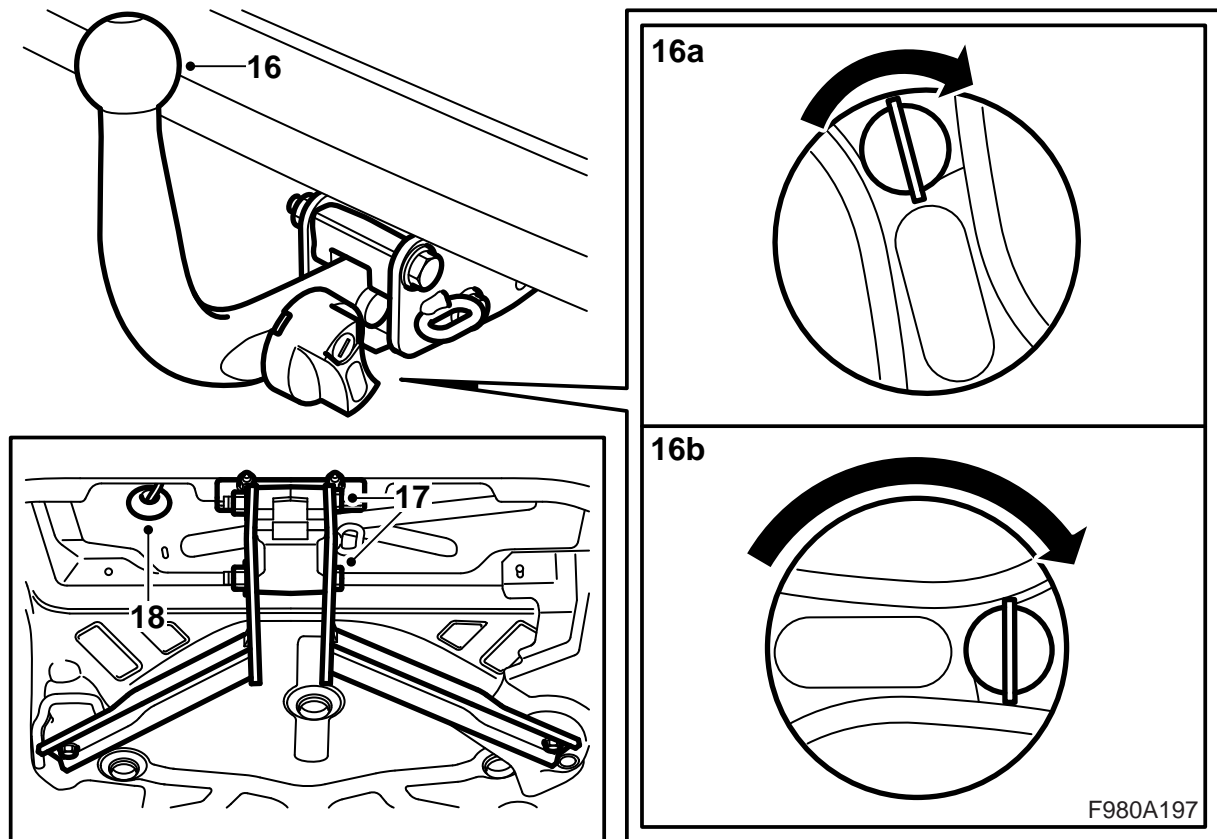
- 1 ยกรถยนต์ขึ้น
- 2 ถอดแป้นเกลียวสองตัวที่ยึดแผงดักอากาศของกันชนหลังกับตัวถัง และสลักเกลียวสองตัวที่ยึดเปลือกกันชนกับบังโคลนล้อรถ
- 3 ลดรถลงและเปิดฝากระโปรงท้ายรถ
CV: ถอดพรมบนพื้นช่องเก็บสัมภาระ
- 4 ถอดขอบกันถลอกของฝากระโปรงท้ายรถ
- 5 **4D:** ถอดช่องเก็บในขอบแต่งข้างด้านซ้ายของช่องเก็บสัมภาระ และพับช่องเก็บลงทางด้านขวา
- 6 ถอดตัวกันขอบกันถลอกด้านข้างบนด้านซ้าย
- 7 ถอดตัวหนีบของขอบแต่งข้างด้านซ้าย และพับขอบแต่งไปข้างๆ
CV: ปลดแถบบนด้านหลังของขอบแต่งข้าง และถอดขั้วต่อสายจากไฟส่องสว่างช่องเก็บสัมภาระ ถอดขอบแต่งข้าง



- 8 ถอดกลุ่มไฟท้าย
- 9 **SPA**: ถอดขั้วต่อสาย
- 10 ถอดสลักเกลียวของเปลือกกันชนที่วางอยู่ใต้กลุ่มไฟท้าย
- 11 ถอดสลักเกลียวของกันชนที่บังโคลนล้อรถออก
- 12 ถอดเปลือกกันชนโดยดึงขึ้นด้านข้างออกก่อน และจากนั้นดึงเปลือกกันชนไปด้านหลัง



- 13 ยึดขอพ่วงลากด้วยสลักเกลียวและแป้นเกลียวด้วยกันกับตัวเสริมความแข็งแรงในรูทั้งสี่รูที่มีอยู่บนโครงกันชน และยกทรงยนต์
- 14 ยึดขอพ่วงลากในพื้นที่ช่องล้ออะไหล่
- 15 ยึดตัวยึดของโครงกันชนกับตัวถัง และขันสลักเกลียวและแป้นเกลียวที่ยึดขอพ่วงลากกับโครงกันชนและพื้น
- ค่าแรงบิดที่กำหนดในการขัน โครงกันชนกับตัวถัง: 50 นิวตันเมตร (37 ปอนด์ฟุต)
- ค่าแรงบิดที่กำหนดในการขัน ขอพ่วงลากกับโครงกันชน: 50 นิวตันเมตร (37 ปอนด์ฟุต)
- ค่าแรงบิดที่กำหนดในการขัน ขอพ่วงลากกับพื้น: 50 นิวตันเมตร (37 ปอนด์ฟุต)



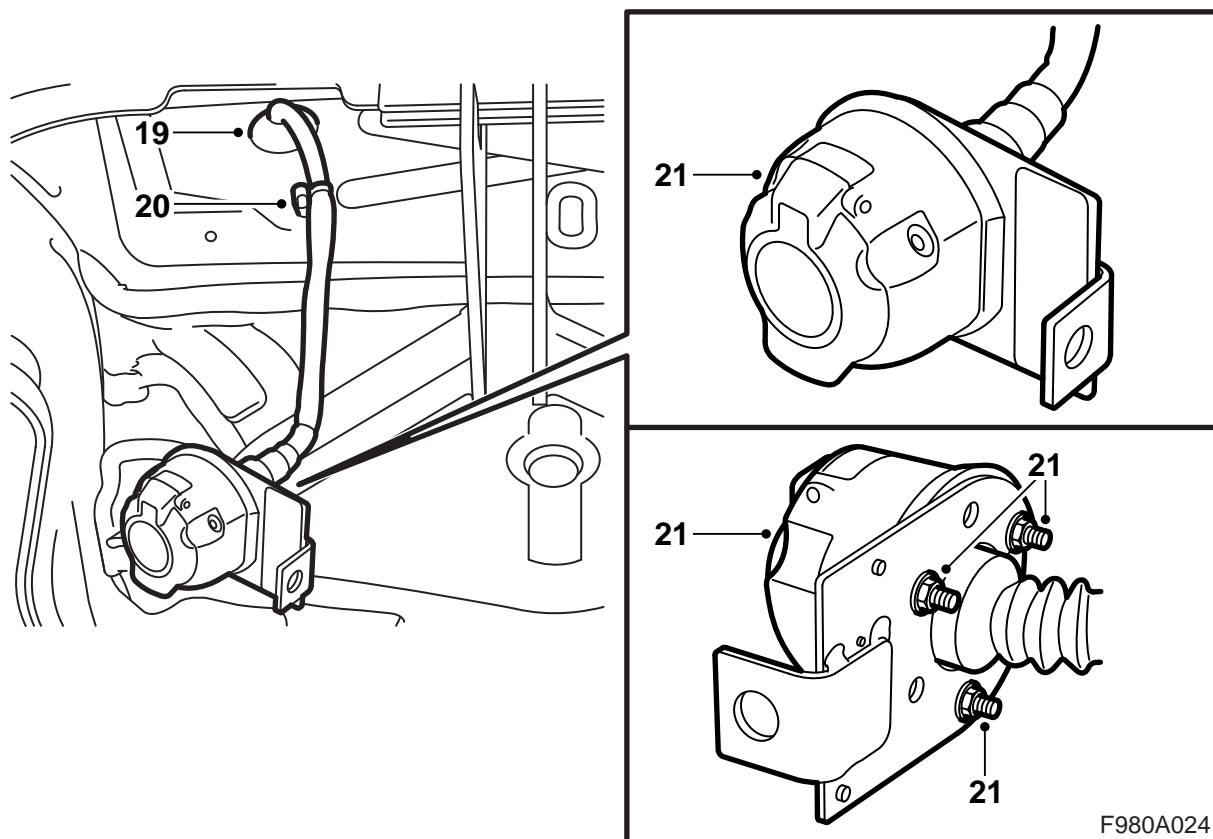
- 16 ถอดชุดบอลจากรานยัดโดยปฏิบัติดังนี้
- สอดกุญแจเข้าไปในตัวล็อกและหมุนตามเข็มนาฬิกา
 - กดปุ่มเข้าไปและหมุนตามเข็มนาฬิกาจนเจอตัวต้านและได้ยินเสียง "คลิก"
 - ยกชุดบอลขึ้นและดึงไปด้านหลัง
- 17 ติดตั้งฐานยัดของชุดบอลกับฐานยัดตัวถัง

สำคัญ

ใส่สลักเกลียวจากด้านขวา

ค่าแรงบิดที่กำหนดในการขัน: **90 นิวตันเมตร (66.5 ปอนด์ฟุต)**

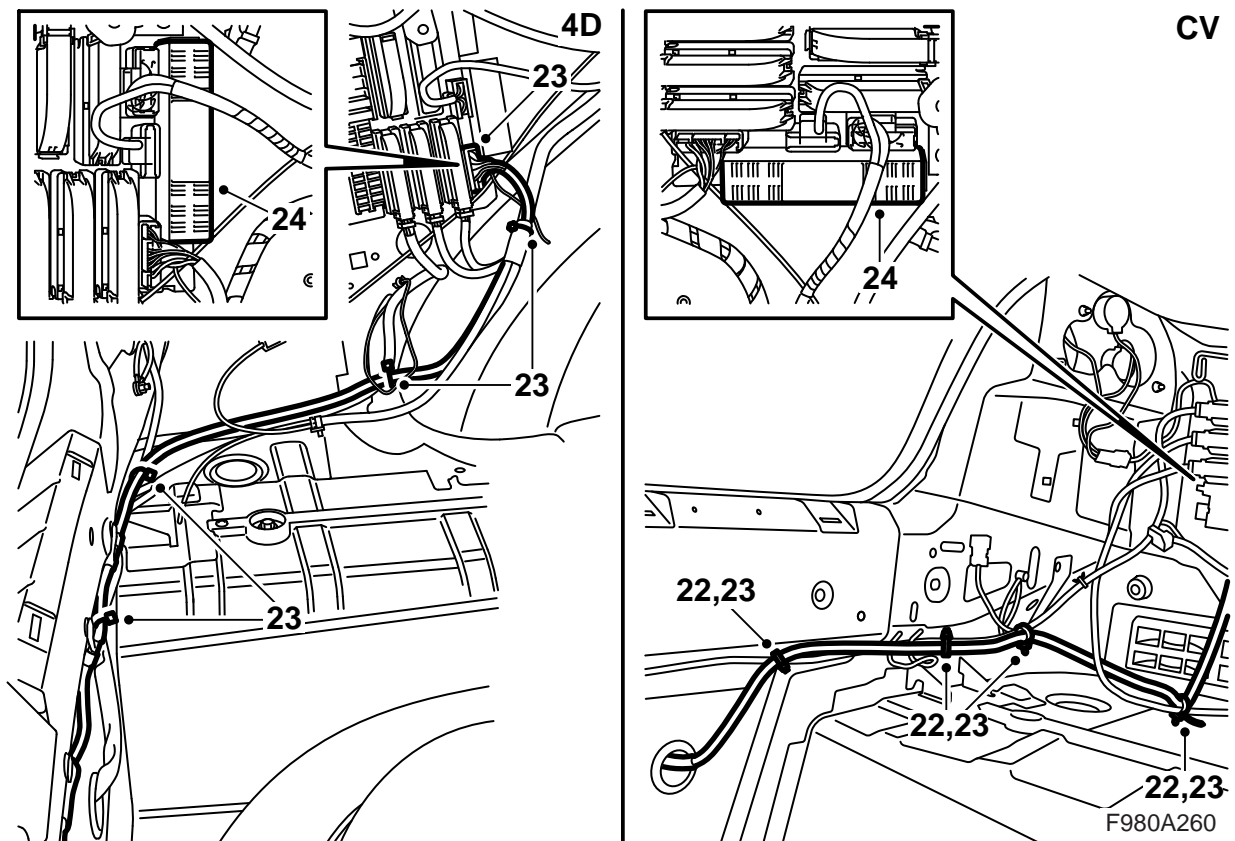
- 18 ถอดปลอกยาง



- 19 สอดสายไฟมัดรวมผ่านรูในตัวถัง
- 20 ยึดสายไฟมัดรวมกับสลักเกลียวเชื่อมด้านขวาบน
ของพวงลากด้านซ้าย
- 21 ติดตั้งขั้วต่อสายแบบ 13 ขาบนแผงยึดขั้วต่อสาย
จะต้องเปิดฝาขึ้น

สำคัญ

ซีลระหว่างขั้วต่อสายและแผงยึดขั้วต่อสายจะ
ต้องติดอย่างถูกต้องและไม่ควรจะมีที่ตำแหน่งใดๆ

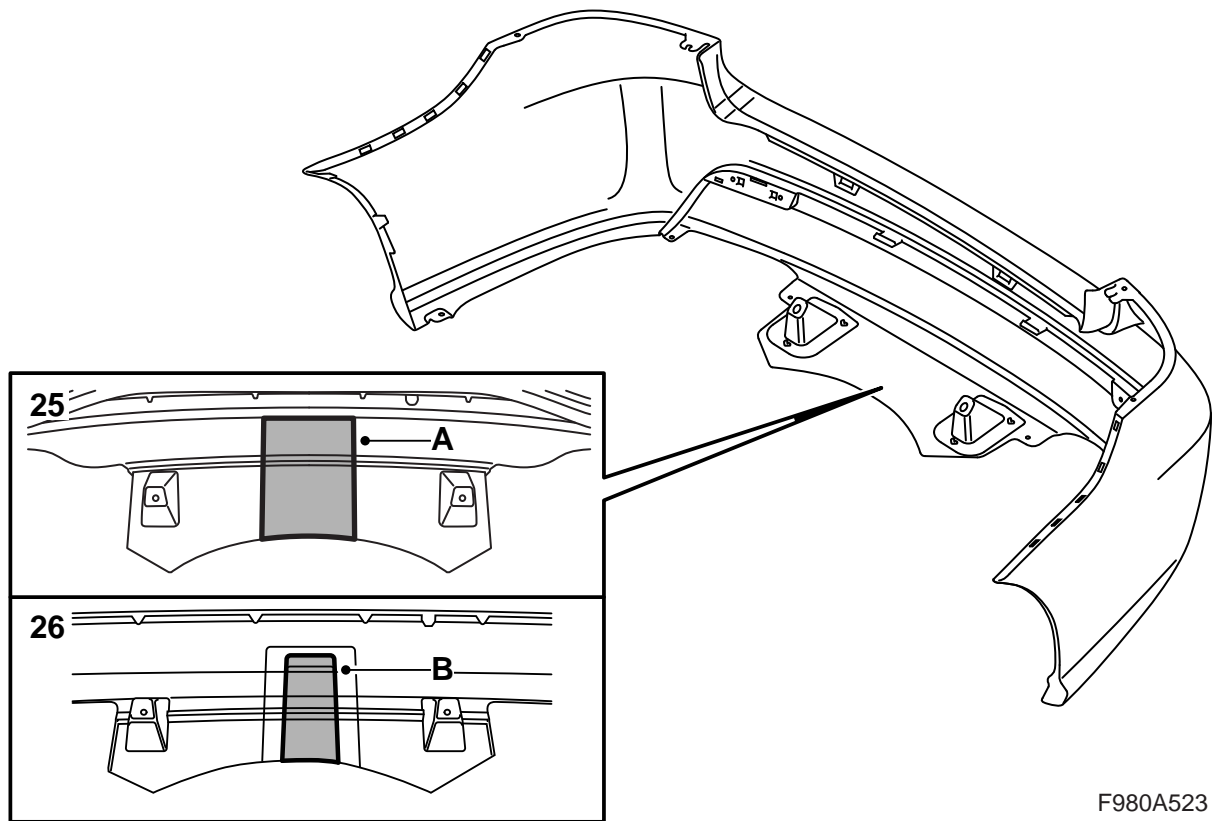


- 22 ลดรถลงและวางสายไฟมัดรวมตามสายไฟมัดรวม
อื่นๆ ไปทางด้านซ้ายของรถยนต์และไปยังกล่อง
จ่ายไฟด้านหลัง
- 23 ต่อเชื่อมขั้วต่อสายของสายไฟมัดรวมในกล่องจ่าย
ไฟด้านหลัง และยึดสายไฟมัดรวมด้วยเข็มขัดรัด
สายไฟ 4 เส้น

สำคัญ

ห้ามใช้สายเคเบิลสีน้ำเงิน/ขาว (BU/WH) ที่ไม่
ได้ต่อเชื่อมในขั้วต่อสาย แต่ให้ยึดด้วยกันกับสายไฟ-
มัดรวมในเข็มขัดรัดสายไฟที่อยู่ใกล้ที่สุด

- 24 ใส่มอดูลอิเล็กทรอนิกส์ของชุดในกล่องจ่ายไฟด้าน
หลัง และใส่ฟิวส์ในตำแหน่ง 8 ในกล่องจ่ายไฟด้าน
หลัง



25 M03-07 รถที่ไม่มีกระโปรงกันชน

ตัด/เลื่อยจากด้านในของกันชนภายในโครงเสริม
ความแข็งแรงตามเครื่องหมาย (A)

⚠ คำเตือน

การใช้เลื่อยและมีดสามารถทำให้บาดเจ็บได้
ให้ตัดด้วยความระมัดระวัง ตรวจสอบให้แน่ใจว่า
เปลือกกันชนวางเข้าที่แน่นดีแล้วก่อนลงมือตัด
ควรสวมอุปกรณ์ป้องกันส่วนบุคคล เช่น ถุงมือ
แว่นตานิรภัย และอุปกรณ์ป้องกันเสียง

หมายเหตุ

อาจต้องปรับช่องเล็กน้อยกับขอบฟางลากหลัง
การติดตั้ง ตรวจสอบว่ามีช่องว่างเล็กน้อยระหว่าง
ขอบฟางลากและกันชน

26 M03-07 รถที่มีกระโปรงกันชน

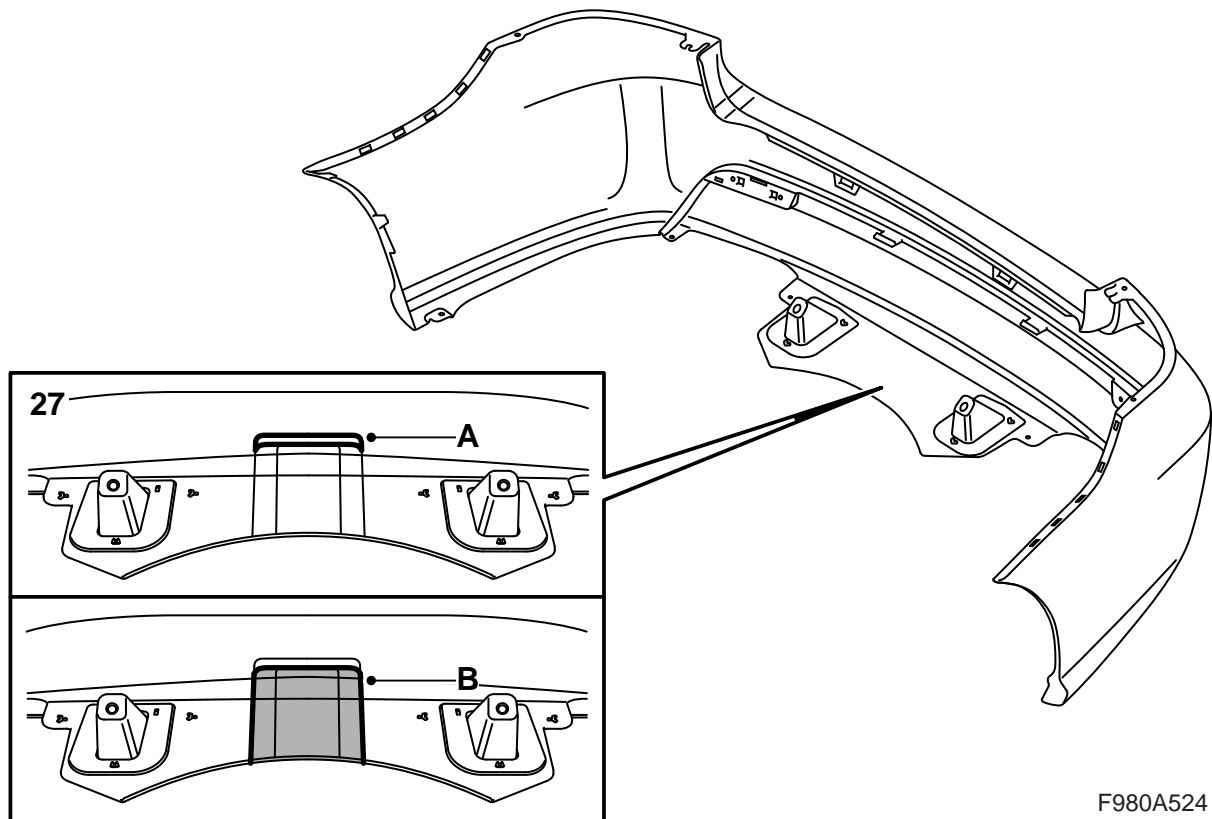
ตัด/เลื่อยจากด้านในของกันชนภายในโครงเสริม
ความแข็งแรงตามเครื่องหมาย (B)

⚠ คำเตือน

การใช้เลื่อยและมีดสามารถทำให้บาดเจ็บได้
ให้ตัดด้วยความระมัดระวัง ตรวจสอบให้แน่ใจว่า
เปลือกกันชนวางเข้าที่แน่นดีแล้วก่อนลงมือตัด
ควรสวมอุปกรณ์ป้องกันส่วนบุคคล เช่น ถุงมือ
แว่นตานิรภัย และอุปกรณ์ป้องกันเสียง

หมายเหตุ

อาจต้องปรับช่องเล็กน้อยกับขอบฟางลากหลัง
การติดตั้ง ตรวจสอบว่ามีช่องว่างเล็กน้อยระหว่าง
ขอบฟางลากและกันชน



F980A524

27 M08 รถที่ไม่มีกระโปรงกันชน:

27.1 พิมพ์แม่แบบ 1 ออกมาแล้วตัดแม่แบบ

สำคัญ

ตรวจสอบว่าขนาดของแม่แบบตรงกับขนาดที่ระบุไว้ในแผ่นที่พิมพ์ออกมา

ทำแม่แบบของตนเอง หากไม่สามารถพิมพ์ออกมาให้ได้ตามขนาดที่ระบุไว้

27.2 วางแม่แบบ 1 (A) บนด้านในของเปลือกกันชนไปทางเครื่องหมายด้านบน และขีดเส้นรอบขอบล่างของแม่แบบ

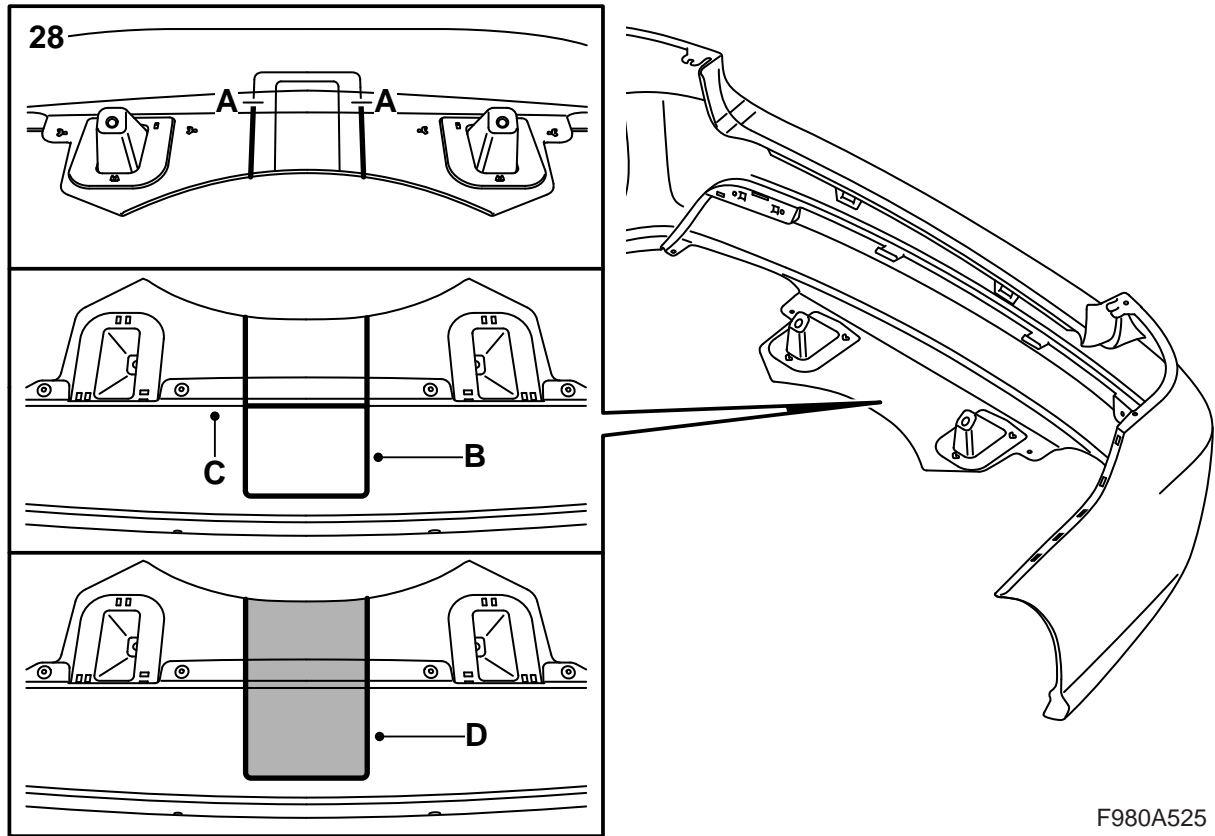
27.3 ตัด/เลื่อยจากด้านในของเปลือก (B)

⚠ คำเตือน

การใช้เลื่อยและมิตสามารถทำให้บาดเจ็บได้ ให้ตัดด้วยความระมัดระวัง ตรวจสอบให้แน่ใจว่าเปลือกกันชนวางเข้าที่แน่นดีแล้วก่อนลงมือตัด ควรสวมอุปกรณ์ป้องกันส่วนบุคคล เช่น ถุงมือ แว่นตานิรภัย และอุปกรณ์ป้องกันเสียง

หมายเหตุ

อาจต้องปรับช่องเล็กน้อยกับขอบฟางลากหลังการติดตั้ง ตรวจสอบว่ามีช่องว่างเล็กน้อยระหว่างขอบฟางลากและกันชน



28 M08 รถที่มีกระจกบังชน:

28.1 พิมพ์แม่แบบ 2 ออกมาแล้วตัดแม่แบบ

สำคัญ

ตรวจสอบว่าขนาดของแม่แบบตรงกับขนาดที่ระบุไว้ในแผ่นที่พิมพ์ออกมา

ทำแม่แบบของคุณเอง หากไม่สามารถพิมพ์ออกมาให้ได้ตามขนาดที่ระบุไว้

28.2 เลื่อยจากด้านในของกันชนตามเครื่องหมายภายนอกจนถึง (A)

28.3 หั่นกันชน

28.4 วางแม่แบบ 2 (B) บนด้านนอกของกระจกบังชนไปทางขอบ (C) จัดให้อยู่ตรงกลางระหว่างร่องที่เลื่อยไว้ และขีดเส้นรอบแม่แบบ

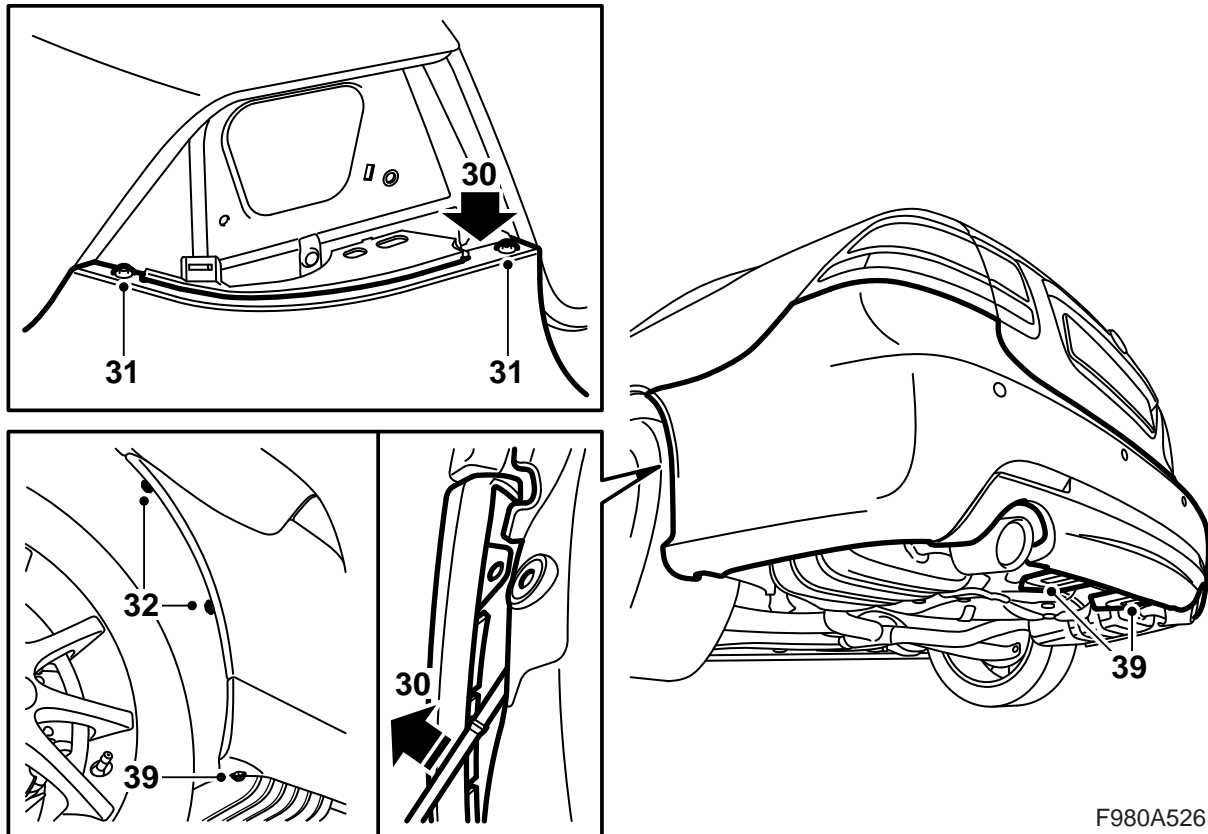
28.5 เลื่อยจากด้านนอกของกระจกบังชนตามเครื่องหมาย (D)

⚠ คำเตือน

การใช้เลื่อยและมีดสามารถทำให้บาดเจ็บได้ ให้ตัดด้วยความระมัดระวัง ตรวจสอบให้แน่ใจว่าเปลือกกันชนวางเข้าที่แน่นดีแล้วก่อนลงมือตัด ควรสวมอุปกรณ์ป้องกันส่วนบุคคล เช่น ถุงมือ แวนตานิรภัย และอุปกรณ์ป้องกันเสียง

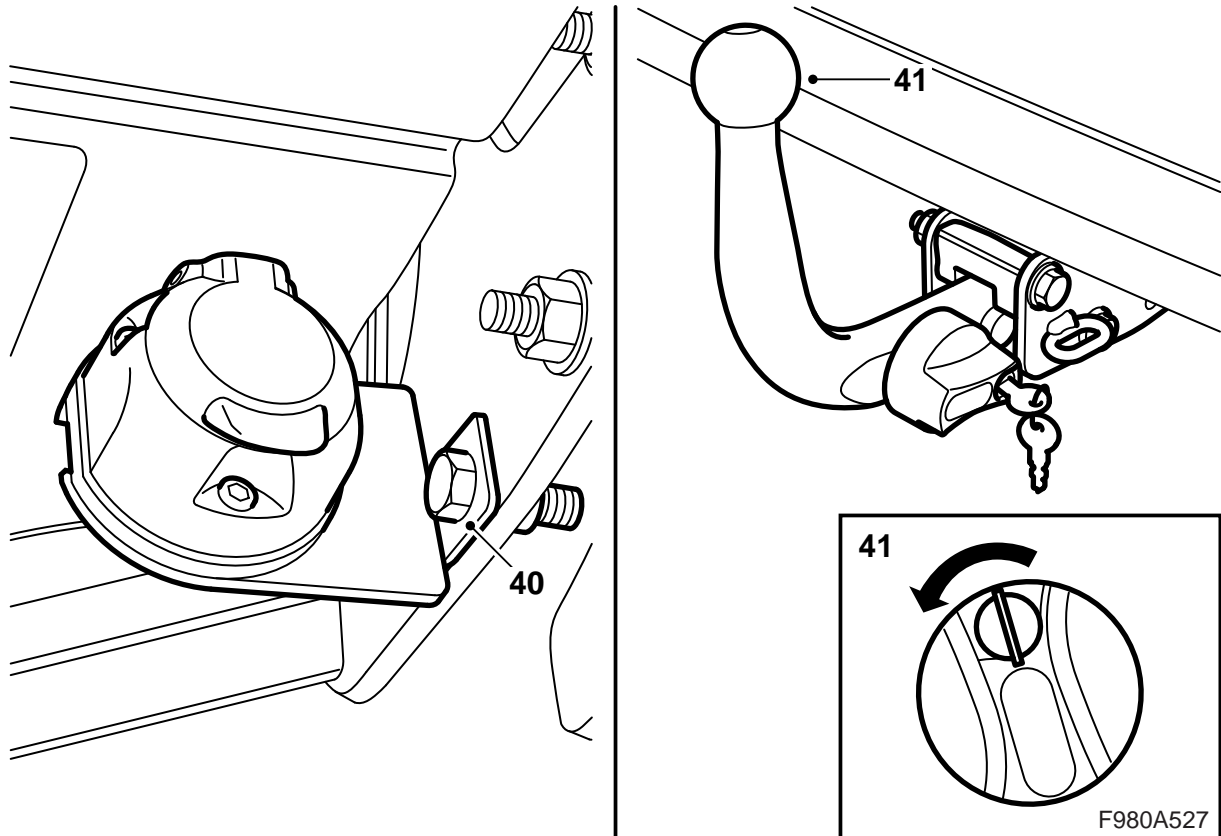
หมายเหตุ

อาจต้องปรับช่องเล็กน้อยกับขอบฟางลากหลังการติดตั้ง ตรวจสอบว่ามีช่องว่างเล็กน้อยระหว่างขอบฟางลากและกันชน



F980A526

- 29 **SPA:** สอดหัวต่อสายเข้าและต่อเชื่อม
- 30 ใส่แถบสองแถบของเปลือกกันชนใต้ที่ยึดและมุมด้านนอกระหว่างเส้นโค้งล้อและที่ยึดที่บังโคลนล้อรถ กดเปลือกกันชนเข้าที่
- 31 ใส่สลักเกลียวของเปลือกกันชนที่วางอยู่ข้างล่างกลุ่มไฟท้าย
- 32 ใส่สลักเกลียวของกันชนที่บังโคลนล้อรถ
- 33 ติดตั้งและต่อเชื่อมกลุ่มไฟท้ายรถ ตรวจสอบการใส่กับขอบยึดฝากระโปรงท้ายรถ
- 34 ใส่ขอบแต่งข้างด้านซ้าย
- CV:** ต่อเชื่อมไฟส่องสว่างช่องเก็บสัมภาระและใส่ขอบแถบให้แน่น
- 35 ใส่ตัวกันขอบกันถลอกด้านข้างบนด้านซ้าย
- 36 ใส่ขอบกันถลอก
- 37 **4D:** ใส่ช่องเก็บในขอบแต่งข้างของช่องเก็บสัมภาระ
- CV:** วางพรมบนพื้นช่องเก็บสัมภาระ
- 38 ยกรถยนต์ขึ้น
- 39 ใส่แป้นเกลียวสองตัวที่ยึดแผงดักอากาศของกันชนหลังกับตัวถังและใส่สลักเกลียวสองตัวที่ยึดเปลือกกันชนกับบังโคลนล้อรถ



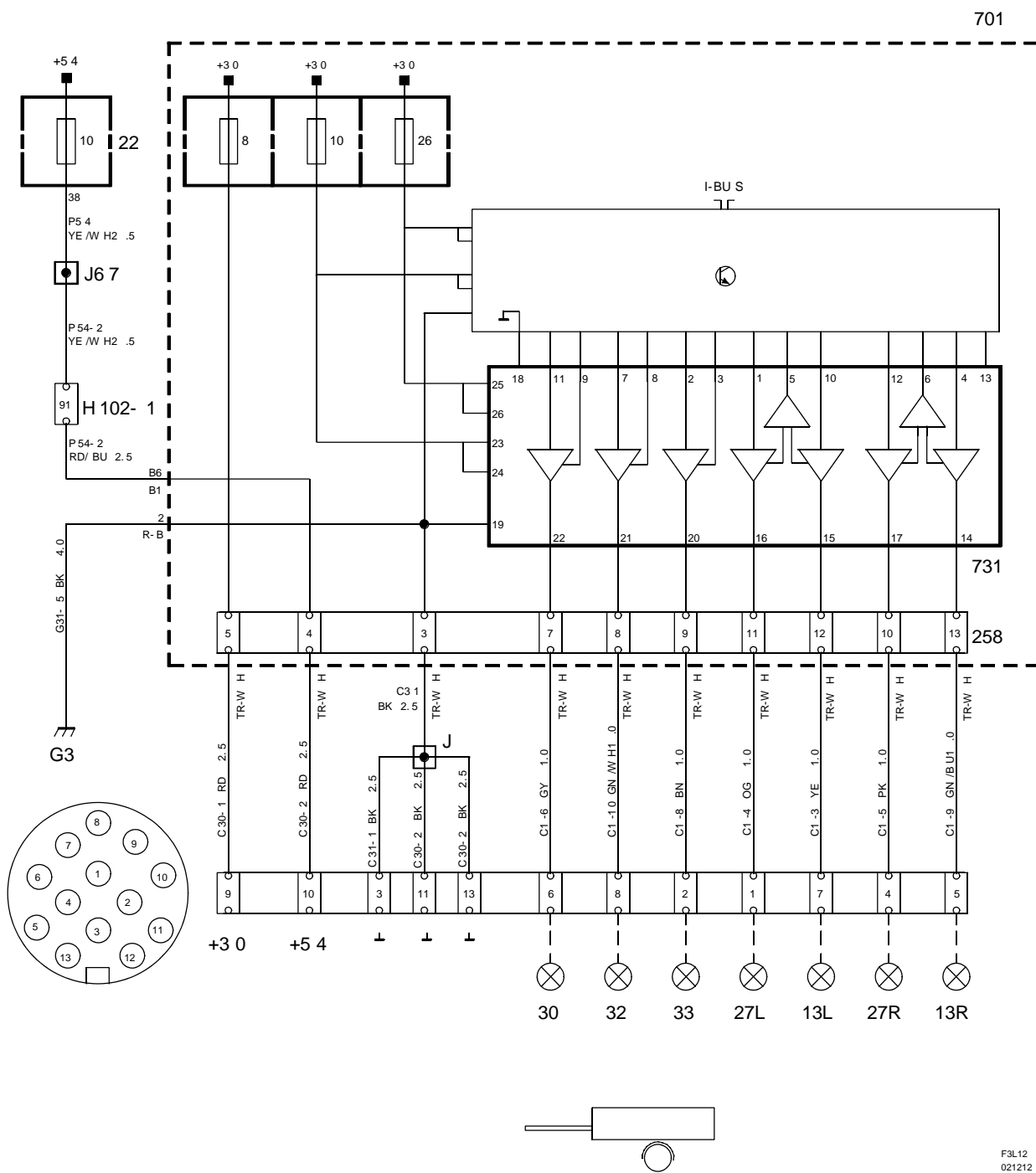
- 40 ติดแผงยึดข้อต่อสายพร้อมข้อต่อสายไฟบน
ขอพ่วงลาก
- 41 ติดตั้งชุดบอลโดยการใส่เข้าที่และกดไปด้านหน้า
และลงล่าง เพื่อให้ปุ่มหมุนถูกทวนเข็มนาฬิกาโดย
อัตโนมัติและตัวล็อคถูกกระตุ้น หมุนกุญแจทวนเข็
มนาฬิกาและเอากุญแจออก

⚠ คำเตือน

ควรระวังเป็นพิเศษเกี่ยวกับชิ้นในช่องเสียบ
ใกล้กับปุ่ม
ดึงชุดบอลเพื่อตรวจสอบว่ายึดอยู่แน่นหนา

- 42 ลดรถลงและตรวจสอบแนวกันชน ปรับถ้าจำเป็น
- 43 ฉีกหน้าที่มีคำแนะนำผู้ใช้ออกอย่างระมัดระวังและ
ส่งมอบแก่ลูกค้าพร้อมกับคู่มือการติดตั้งนี้

แผนผังการเดินสายไฟ



F3L12
021212

คำอธิบายส่วนประกอบ

หมายเลข	ชื่อ ตำแหน่ง
ส่วนประกอบ	
13	หลอดไฟ โฟหรือ บนรถพ่วงลาก
22	กล่องจ่ายไฟ แผงหน้าปิด บนด้านสั้นของแผงหน้าปิดข้างประตู ด้านซ้าย
27	หลอดไฟ สัญญาณไฟเลี้ยว บนรถพ่วงลาก
30	หลอดไฟ ไฟเบรก บนรถพ่วงลาก
32	หลอดไฟ ไฟถอยหลัง บนรถพ่วงลาก
33	หลอดไฟ ไฟตัดหมอกหลัง บนรถพ่วงลาก
258	การต่อเชื่อมสายไฟมัดรวม, ขอบพ่วงลาก ในกล่องจ่ายไฟของช่องเก็บสัมภาระ
701	กล่องจ่ายไฟ, ช่องเก็บสัมภาระ บนผนังหลังบังโคลนล้อรถด้านหลังซ้าย
731	ชุดควบคุมการเชื่อมโยงรถพ่วงลาก ในกล่องจ่ายไฟของช่องเก็บสัมภาระ

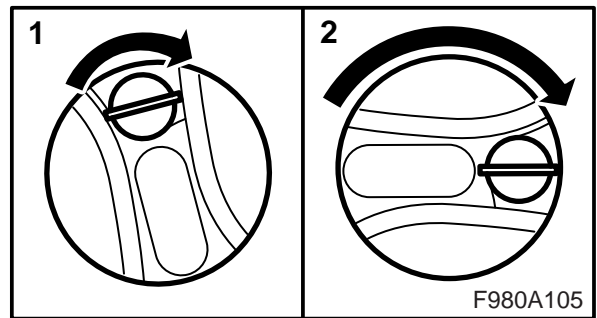
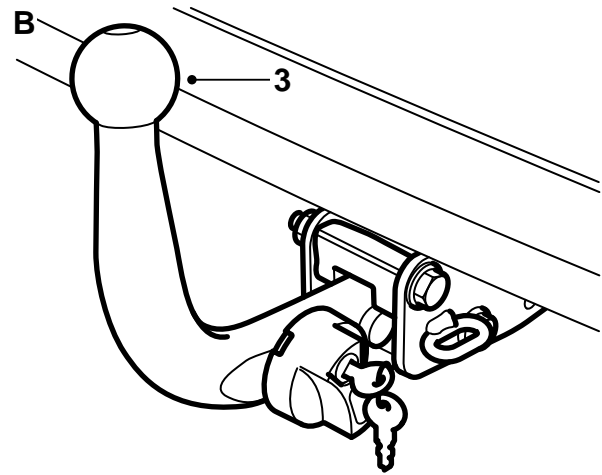
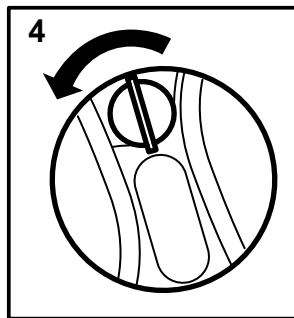
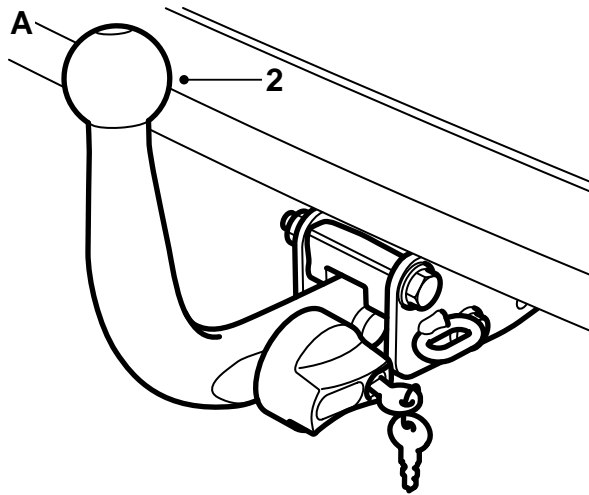
ขั้วต่อสายแบบ 102 ขา

H102-1	ใต้เสาขอบประตู A ด้านซ้าย
--------	---------------------------

ขั้วต่อแบบเป็นลอน

J	ประมาณ 160 มม. จากขั้วต่อสายแบบ 13 ขา
---	--

หมายเลข	ชื่อ ตำแหน่ง
J67	LHD: ประมาณ 150 มม. จากจุดแยก ไฟส่องสว่างพื้นด้านหน้าซ้ายไปทางขั้ว- ต่อสาย H102-1 RHD: ประมาณ 50 มม. จากจุดแยก จุดต่อลงดิน G40 ไปทางจุดต่อลงดิน G41
จุดต่อลงดิน	
G3	ในช่องเก็บสัมภาระใต้กลุ่มไฟรวม ด้านซ้าย



คู่มือการใช้
(เก็บไว้ในคู่มือเจ้าของรถในรถยนต์)

⚠ คำเตือน

เพื่อให้ได้การติดตั้งอย่างปลอดภัยของ
ขอฟวงลาก ให้ปฏิบัติตามนี้:

- จะต้องหล่อลื่นกลไกคลัตช์ไว้อย่างดีเสมอ ติดต่อ
ผู้แทนจำหน่าย Saab ที่ใกล้ที่สุดเกี่ยวกับสาร-
หล่อลื่นที่เหมาะสม
- ให้ใส่ฝาครอบกันไว้เสมอ เมื่อถอดขุดฟวงลาก
ออก
- ขุดฟวงลากจะต้องสามารถถอดได้และติดได้เสมอ
อย่างไม่ติดขัด

สำคัญ

ถักรถฟวงลากติดตั้งพร้อมอุปกรณ์ไฟฟ้าพิเศษ
อื่นนอกเหนือจากไฟส่องสว่างด้านนอกทั่วไป (เช่น
ไฟส่องสว่างภายในหรือพัดลม) และถ้าต่อเชื่อมกับ
รถยนต์ผ่านขั้วต่อสายของรถฟวงลาก เพื่อให้ได้การ
ป้อนแรงดันไฟฟ้าแยกต่างหาก จะต้องติดตั้งรถฟวง-
ลากด้วยขั้วต่อสายแบบ 13 ขาตามข้อกำหนด ISO
11446

รถยนต์ที่มี SPA: ระบบ SPA จะขดเชยขอ-
ฟวงลากเมื่อทำการวัดระยะหลังรถยนต์ไม่ว่าจะมีการ
ติดตั้งขุดบอลหรือไม่ก็ตาม

A. การติดตั้งขุดบอล

- 1 ถอดฝาครอบ
- 2 ใส่ขุดบอลในตัวยึด
- 3 กดขุดบอลไปด้านหน้าและลงล่างเพื่อให้ปุ่มหมุน
ทวนเข็มนาฬิกาโดยอัตโนมัติและตัวล็อกทำงาน
- 4 หมุนกุญแจทวนเข็มนาฬิกา และเอากุญแจออก

⚠ คำเตือน

ควรที่จะเห็นเฉพาะสีเขียวเท่านั้นในช่องเสียบ
ใกล้กับปุ่ม

ดึงขุดบอลเพื่อตรวจสอบว่ายึดอยู่แน่นหนา

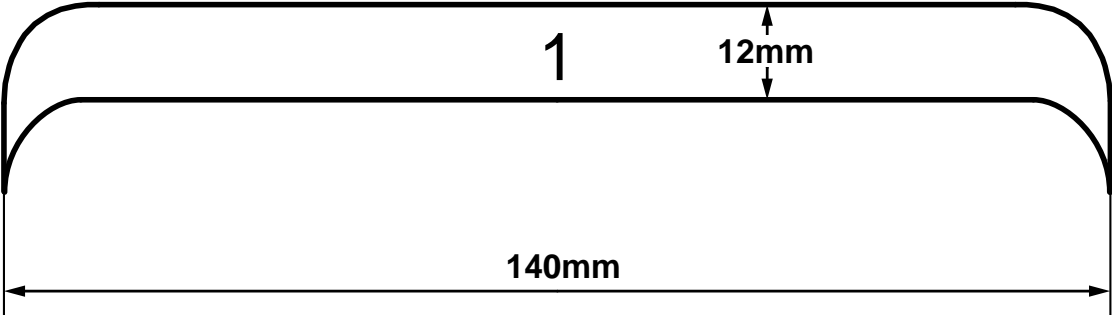
B. การถอดขุดบอล

- 1 สอดกุญแจเข้าไปในตัวล็อกและหมุนตามเข็-
มนาฬิกา
- 2 กดปุ่มเข้าไป และหมุนตามเข็มนาฬิกาจนปุ่มล็อก-
ตัวและได้ยินเสียง "คลิก"
- 3 ยกขุดบอลขึ้นและดึงไปด้านหลัง
- 4 ใส่ฝาครอบ

สำคัญ

เมื่อถอดขุดบอลออก จะต้องใส่ปลอกป้องกัน
บนปุ่มขุดบอลเพื่อปกป้องกุญแจ

แม่แบบ 1



F980A514

แม่แบบ 2

