

**SAAB****MONTERINGSANVISNING · INSTALLATION INSTRUCTIONS
MONTAGEANLEITUNG · INSTALLATIONS DE MONTAGE****รถยนต์ Saab 9-5**

เครื่องปรับอากาศ (A/C), ชุดพื้นฐาน

Accessories Part No.	Group	Date	Instruction Part No.	Replaces
400 107 132				
400 107 157				
400 107 165				
400 107 173	8:70-36	Mar 98	48 68 451	48 68 451 Nov 97

การติดตั้ง

ชุดพื้นฐาน A/C จะติดตั้งด้วยอะไหล่ที่รับประกันมอบหมายจาก Saab ด้วยเครื่องมือที่มีการรับรองสำหรับสารทำความเย็น

สำคัญ

ในรถ Saab 9-5 ทุกคันจะใช้สารทำความเย็น R134a หมายเหตุดังนี้:

- ระบบ A/C จะไวต่อสิ่งสกปรก ระวังอย่าให้สิ่งสกปรกใดหลุดเข้าไปในระบบได้
- ทั้งหมดสารดูดความชื้นและน้ำมันคอมเพรสเซอร์จะดูดซึมความชื้นออกจากอากาศที่ไม่สามารถแยกได้นั้น ดังนั้นให้อุดตัวเปิดทุกๆ ตัวก่อนที่จะทำการเชื่อมต่อ
- ใช้วาล์วสลึงสังเคราะห์หมายเลขสินค้า (45) 30 14 286 ทาหล่อลื่นแหวนรูปโอตัวใหม่เมื่อติดตั้ง

ในคู่มือการตรวจซ่อม 8.3 อากาศ จะมีคำอธิบายการถอดของส่วนปลีกย่อยเพื่อให้เข้าถึงได้, การเติมสารทำความเย็น การวินิจฉัยข้อบกพร่องและการตรวจสอบของระบบ

ให้อ่านรายละเอียดคู่มือติดตั้งทั้งหมดนี้ก่อนเริ่มปฏิบัติงาน

ตัวเพิ่มเสริมของชุดพื้นฐาน

ชุดพื้นฐาน (400 107 132) จะต้องเสริมเพิ่มด้วยชุดเสริมพิเศษสำหรับรุ่นรถแต่ละรุ่น:

ชุดเสริมพิเศษ:	รถที่อยู่ในขอบข่าย:
400 107 157 ชุดติดตั้ง	R4 เครื่องยนต์
400 107 173 ชุดทำความเย็นด้วยไอระเหย	LHD
400 107 165 ชุดทำความเย็นด้วยไอระเหย	RHD

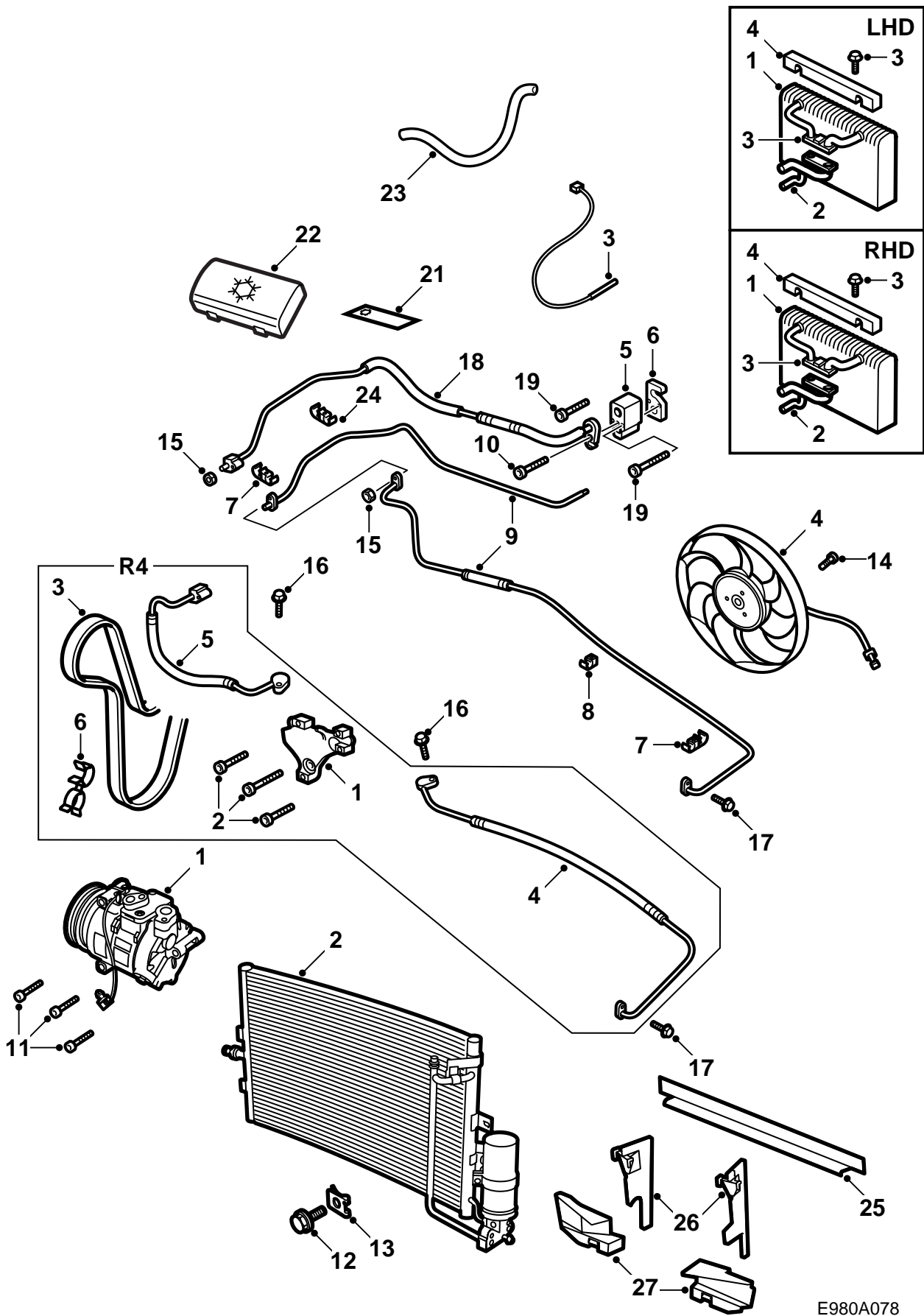
ขั้นตอนการทำงาน

การติดตั้งชุดปรับอากาศจะมีการอธิบายในสองวิธีคือ

- คำอธิบายการติดตั้งแบบย่อ หน้า 12
- วิธีการติดตั้ง หน้า 18

คำอธิบายแบบย่อนี้จะเหมาะสำหรับผู้ที่ที่มีประสบการณ์ในการติดตั้งเครื่องปรับอากาศมาก่อน

ถ้าหากไม่มีประสบการณ์การติดตั้งเครื่องปรับอากาศในรุ่นรถยนต์ดังกล่าวมาก่อน ให้ทำตามรายละเอียดในคู่มือวิธีการติดตั้ง



E980A078

ส่วนประกอบชุดพื้นฐาน:

- 1 คอมเพรสเซอร์
- 2 คอนเดนเซอร์ (รวมถึงหม้อสารดูดความชื้นและตัวตรวจจับความดัน)
- 3 ตัวตรวจจับอุณหภูมิ
- 4 มอเตอร์พัดลมของพัดลมหม้อน้ำ
- 5 วาล์วขยายตัวในระบบทำความเย็น
- 6 แหวนรองของวาล์วขยายตัวในระบบทำความเย็น
- 7 ที่ยึดท่อ, แบบคู่, 2 ชั้น
- 8 ที่ยึดท่อ, แบบเดี่ยว, 1 ชั้น
- 9 ท่อความดันสูง, 2 ชั้น
- 10 ท่อความดันต่ำ, 1 ชั้น
- 11 สกรูของคอมเพรสเซอร์, M8x90, 3 ตัว
- 12 สกรูของคอนเดนเซอร์, M6x16, 2 ตัว
- 13 ตัวหนีบแป้นเกลียวของสกรูคอนเดนเซอร์, M6, 2 ตัว
- 14 สกรูของพัดลมหม้อน้ำ, M6x16, 3 ตัว T25
- 15 แป้นเกลียวของข้อต่อท่อเครื่องปรับอากาศ, M6, 2 ตัว
- 16 สกรูของท่อเครื่องปรับอากาศบนคอนเพรสเซอร์ M8x35, 2 ตัว
- 17 สกรูของท่อเครื่องปรับอากาศบนคอนเดนเซอร์/หม้อสารดูดความชื้น M6x20, 2 ตัว
- 18 สกรูของท่อเครื่องปรับอากาศบนวาล์วขยายตัวในระบบทำความเย็น M6x20, 1 ตัว
- 19 สกรูของวาล์วขยายตัวในระบบทำความเย็น, M5x50, 2 ตัว หกเหลี่ยม
- 20 เช็มขัดรัดสายไฟ 5 เส้น
- 21 ป้ายเตือน 2 ชั้น
- 22 ปุ่มสวิตช์ไฟ
- 23 ท่อน้ำหล่อเย็น, การหล่อเย็นช่องเก็บของหน้ารถ
- 24 ที่ยึดท่อ, แบบคู่, 1 ชั้น
- 25 ที่กันอากาศ, คอนเดนเซอร์, 2 ชั้น
- 26 ที่กันอากาศ, ด้านบน
- 27 ที่กันอากาศ, ด้านนอก, 2 ตัว

ชุดเสริมพิเศษ

ชุดติดตั้ง R4:

- 1 คอนโซลของคอนเพรสเซอร์
- 2 สกรูของคอนโซล, M10x50, 3 ตัว
- 3 สายพานโพลี-วี
- 4 ท่อความดันสูง 1 ชั้น
- 5 ท่อความดันต่ำ, 1 ชั้น
- 6 ตัวหนีบประเก็นพุกกลางเสา

ชุดทำความเย็นด้วยไอระเหย LHD:

- 1 ตัวทำความเย็นด้วยไอระเหย
- 2 ขั้วต่อท่อไปที่ย่างกันในแผงเครื่องยนต์
- 3 สกรูพร้อมแหวนรอง M8x50
- 4 ซีล, ตัวทำความเย็นด้วยไอระเหย

ชุดทำความเย็นด้วยไอระเหย RHD:

- 1 ตัวทำความเย็นด้วยไอระเหย
- 2 ขั้วต่อท่อไปที่ย่างกันในแผงเครื่องยนต์
- 3 สกรูพร้อมแหวนรอง M8x50
- 4 ซีล, ตัวทำความเย็นด้วยไอระเหย

คำอธิบายการติดตั้งโดยสรุป

เริ่มด้วยการแกะชุดปรับอากาศออกและอ่านวิธีการติดตั้งทั้งหมด

การถอด

- ถอดหน้ากระจังรถ ไฟหน้า ท่ออากาศเข้าของหม้อกรองอากาศ ท่อบายพาส ตัวกันหม้อความร้อน ฝาครอบพัดลมและฝาครอบตัวกลางใต้หม้อน้ำหล่อเย็น
- ถอดฝาครอบปิดด้านหน้ากระจกหน้าต่าง ก้านปิดน้ำฝน และช่องพัดลม
- ถอดและพับท่อไอเสียที่มีตัวตรวจจับมลอากาศไว้ข้างๆ (โดยไม่ต้องเอาหัวต่อสายออก) หม้อชุดเซอร์โวและท่อยางบนเสาสาขสปริงด้านขวา
- ปลดเกาะสายพานปรับ จากนั้นถอดสายพานโพลี-วี ออก
- ตัดยางออกเพื่อให้สามารถติดท่อเครื่องปรับอากาศและวาล์วขยายตัวในระบบทำความเย็นได้
- ถอดฝาครอบสำหรับตัวควบคุมอากาศ ช่องเก็บของหน้ารถและฝาครอบหม้อกรอง ในรถที่มีเกียร์อัตโนมัติ: ถอดชุดควบคุมสำหรับกระปุกเกียร์อัตโนมัติ ถอดสกรูสำหรับท่อน้ำมันในฝาครอบพัดลม
- เอาซีลออก และติดตั้งตัวใหม่ที่มีรู

การติดตั้ง

- ติดตั้งยึดท่อนบนโครงรถและโครงย่อย วางท่อเครื่องปรับอากาศหลวมๆ ในช่องเครื่องยนต์
 - ติดคอนเดนเซอร์ด้วยสกรูและตัวหนีบแป้นเกลียวบนหม้อน้ำหล่อเย็น ติดฝาอากาศสองตัวของคอนเดนเซอร์
 - ติดที่ยึดคอมเพรสเซอร์บนฝาเครื่องยนต์ด้วย M10x50 3 ตัว
- ค่าแรงบิตที่กำหนดในการขัน 35 นิวตันเมตร**
ติดคอมเพรสเซอร์บนที่ยึดด้วย M8x90 3 ตัว
- ค่าแรงบิตที่กำหนดในการขัน 24 นิวตันเมตร**
- วางขั้วต่อท่อเข้าที่จากเรือนตัวทำความเย็นด้วยไอระเหยออกผ่านไปยังแผงกันช่องเครื่องยนต์
- ดันตัวความเย็นจากไอระเหยที่มีดลักรอง, ไม่มีตัวกรอง, ในเรือนตัวทำความเย็นด้วยไอระเหย
- เชื่อมต่อขั้วต่อท่อเข้ากับตัวทำความเย็นด้วยไอระเหย
 - ติดวาล์วขยายตัวในระบบทำความเย็นด้วย M5x50 2 ตัว

ค่าแรงบิตที่กำหนดในการขัน 5 นิวตันเมตร

- เชื่อมต่อไปที่วาล์วขยายตัวในระบบทำความเย็น, M6x20

ค่าแรงบิตที่กำหนดในการขัน 8 นิวตันเมตร

- ต่อท่อความดันต่ำไปที่คอมเพรสเซอร์, M8x35

ค่าแรงบิตที่กำหนดในการขัน 22 นิวตันเมตร

- ต่อท่อความดันสูงไปที่คอมเพรสเซอร์, M8x35

ค่าแรงบิตที่กำหนดในการขัน 22 นิวตันเมตร

- เชื่อมต่อความดันสูงไปที่คอนเดนเซอร์และหม้อสารดูดความชื้น, M6x20 2 ตัว

ค่าแรงบิตที่กำหนดในการขัน 8 นิวตันเมตร

- เชื่อมต่อปลั๊กข้อต่อทางโครงสร้างด้านขวา, M6x20

ค่าแรงบิตที่กำหนดในการขัน 8 นิวตันเมตร

- ถอดที่ยึดหม้อน้ำหล่อเย็นและตัวซาร์จอากาศหม้อน้ำหล่อเย็นบนคานหม้อน้ำหล่อเย็น ติดส่วนบนของฝักันอากาศบนที่ยึด และติดหม้อน้ำหล่อเย็นและตัวซาร์จอากาศหม้อน้ำหล่อเย็นกลับที่เดิม

- ถอดตัวกันพัดลม และติดพัดลมหม้อน้ำบนฝาครอบพัดลม

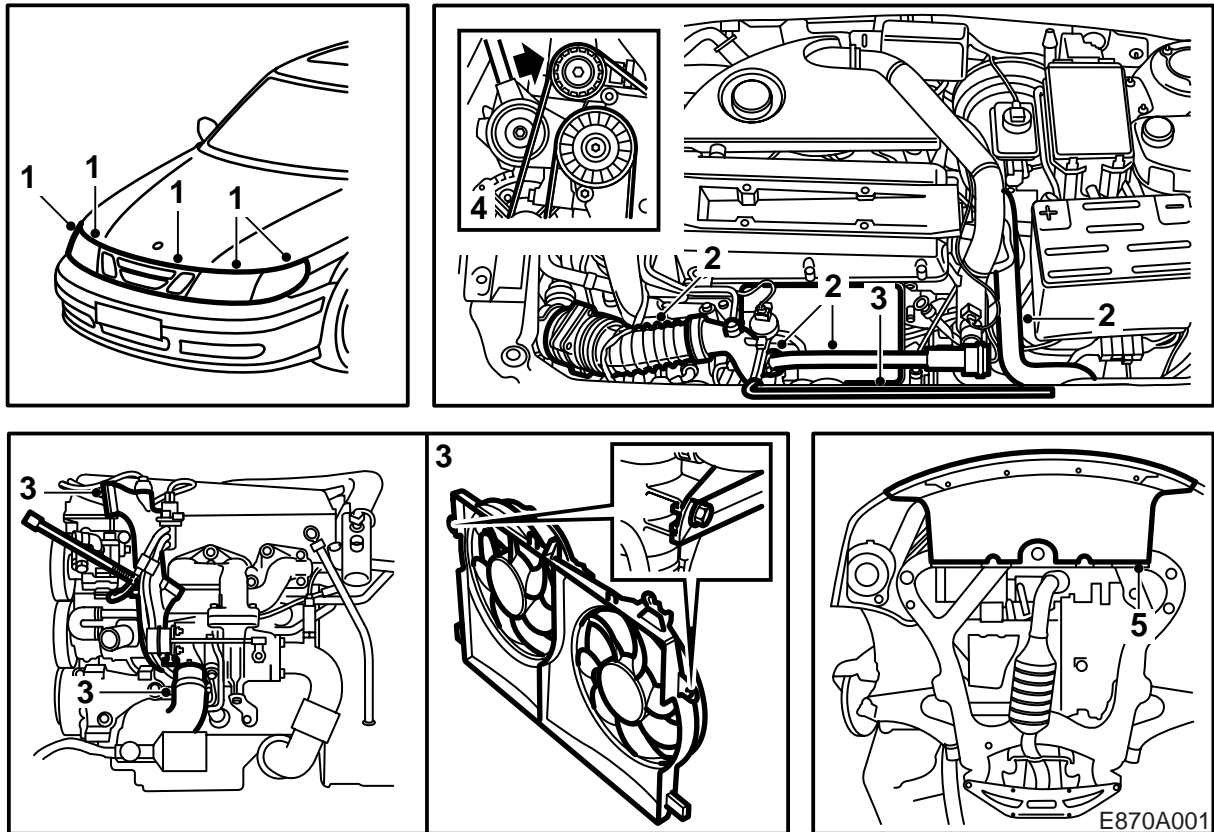
- ติดชุดสายพานโพลี-วี และปรับให้สายพานปรับความตึงให้เดินได้สะดวก

- เชื่อมต่อสายไฟของคอมเพรสเซอร์ไปที่ขั้วต่อสายที่เดินไว้ล่วงหน้า

- เชื่อมต่อขั้วต่อสายที่เดินไว้ล่วงหน้าไปที่ตัวตรวจจับของคอนเดนเซอร์

การจบการทำงาน

- ระบบดูดสูญญากาศของเครื่องปรับอากาศ และเติมด้วยสารหล่อเย็น R134a
- ติดปั๊มสวิตซ์ไปที่แผงหน้าปัดความร้อน/การระบายอากาศ
- ติดใส่ส่วนปลั๊กย่อยอื่นๆ ที่มีการถอดออก
- ติดตั้งป้ายเตือนบนด้านขวาของช่องเครื่องยนต์
- ทำการโปรแกรมชุดควบคุม DICE สำหรับเครื่องปรับอากาศและพัดลมหม้อน้ำเสริมพิเศษ
- เดินเครื่องคอมเพรสเซอร์:
 - เปิดเครื่องปรับอากาศ และติดทิ้งไว้ด้วยรอบเดิน <1,500 รอบต่อนาทีอย่างน้อย 2 นาที
 - ปิดเครื่องปรับอากาศ
- ทดสอบการทำงานของเครื่องปรับอากาศ



วิธีการติดตั้ง

การเตรียมการทำงาน

- วางรถยนต์บนที่ยก
- จดรหัสวิทยุและสถานีที่ได้เลือกไว้
- วางที่รองกันพรมและสี
- ปลดสายดินของแบตเตอรี่

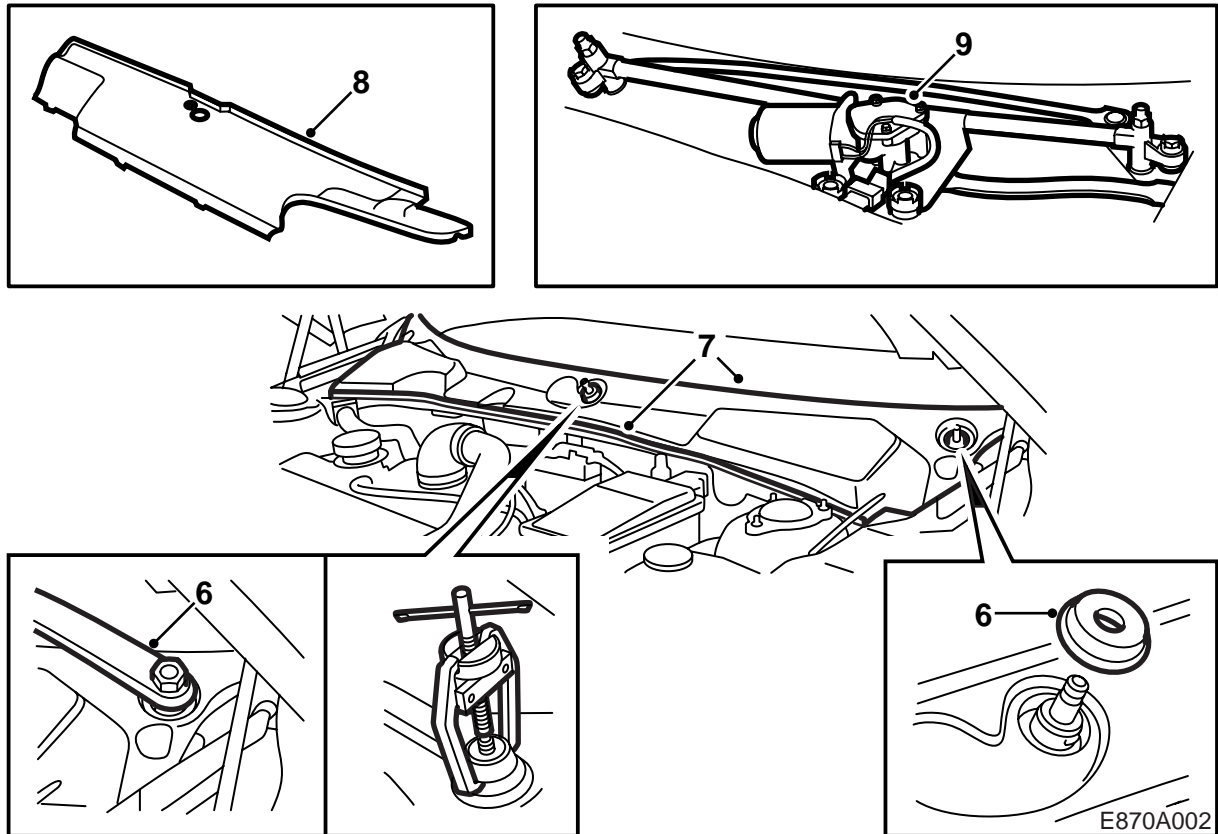
การถอด

ถอดออกหรือปลด และพับไว้ข้างๆ ตามข้างล่างนี้:

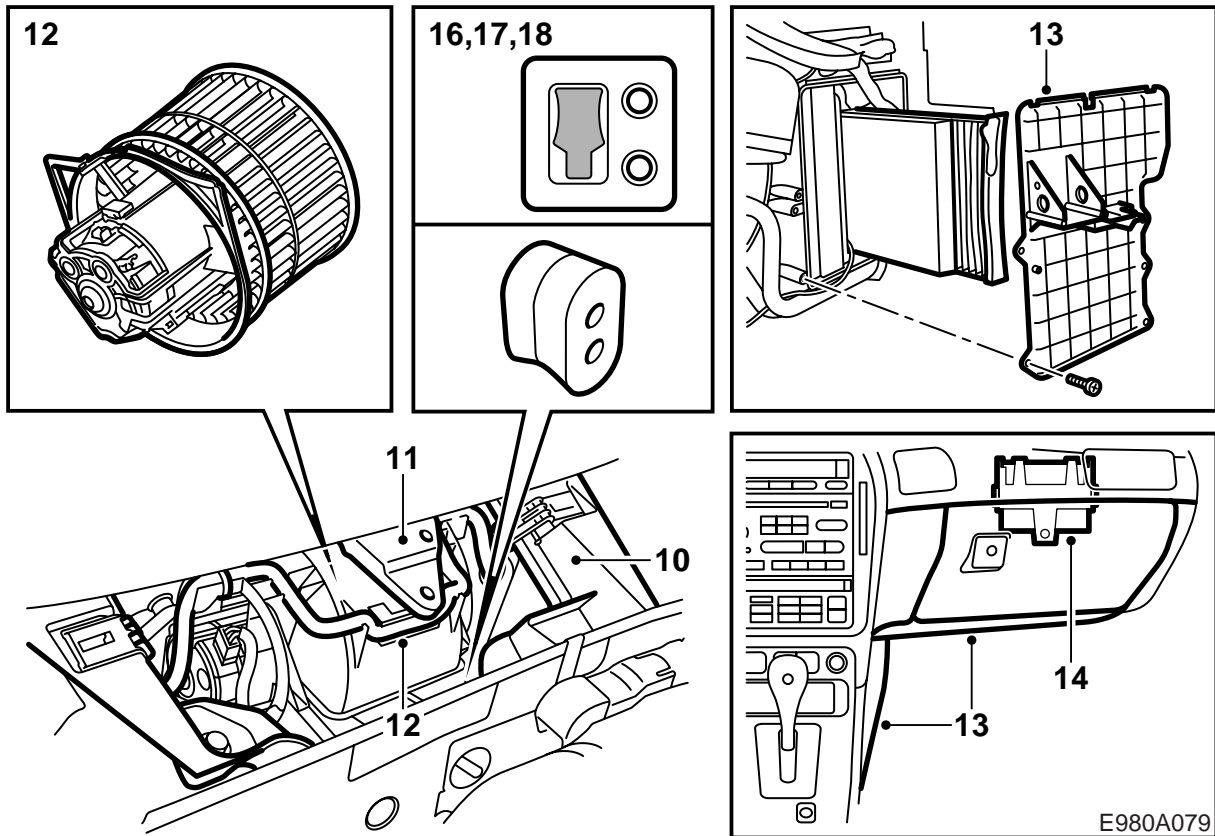
- 1 ถอดกระจังหน้ารถ ไฟหน้าและไฟรวม
- 2 ถอดท่ออากาศเข้า ท่อบายพาสพร้อมวาล์ว ตัวกันหม้อความร้อนออกจากท่อแยกรวมทั้งท่ออากาศนำเข้าที่มีตัวตรวจจับอากาศ โดยไม่ต้องถอดชิ้นหัวต่อสายออก
- 3 ถอดท่อออกจากชุดเทอร์โบ ถอดท่อของถังน้ำหล่อเย็นสำรองออกจากฝาครอบพัดลมรวมทั้งฝาพัดลมในรถที่มีเกียร์อัตโนมัติ:

คลายสกรูที่ยึดท่อสองท่อในฝาครอบพัดลมของกระปุกเกียร์อัตโนมัติ

- 4 ปลดภาระสายพานปรับความตึงด้วยเครื่องมือพิเศษ 83 95 254
- 5 ถอดฝาครอบใต้หม้อน้ำหล่อเย็นและโครงย่อย



- 6 ใช้เครื่องดึง 85 80 144 ถอดก้านปิดน้ำฝน
- 7 ถอดขอบยางยาวตามขอบแผงกันช่องเครื่องยนต์
ถอดฝาครอบด้านหน้ากระจกหน้าต่างออกด้วยการ
ยกในขอบด้านหน้า ดันมาด้านหน้าเพื่อให้หลุดจาก
ขอเกี่ยวที่กระจกหน้าต่าง และดันสายลือคกระโปรง
รถออกผ่านช่องสวม
- 8 ถอดตัวกันน้ำเหนือช่องพัดลมออก โดยใช้ไขควง
คลายตัวหนีบที่ขอบหน้า
- 9 ถอดก้านปิดน้ำฝน, สกรู 4 ตัว และถอดชิ้นหัว
ต่อสาย

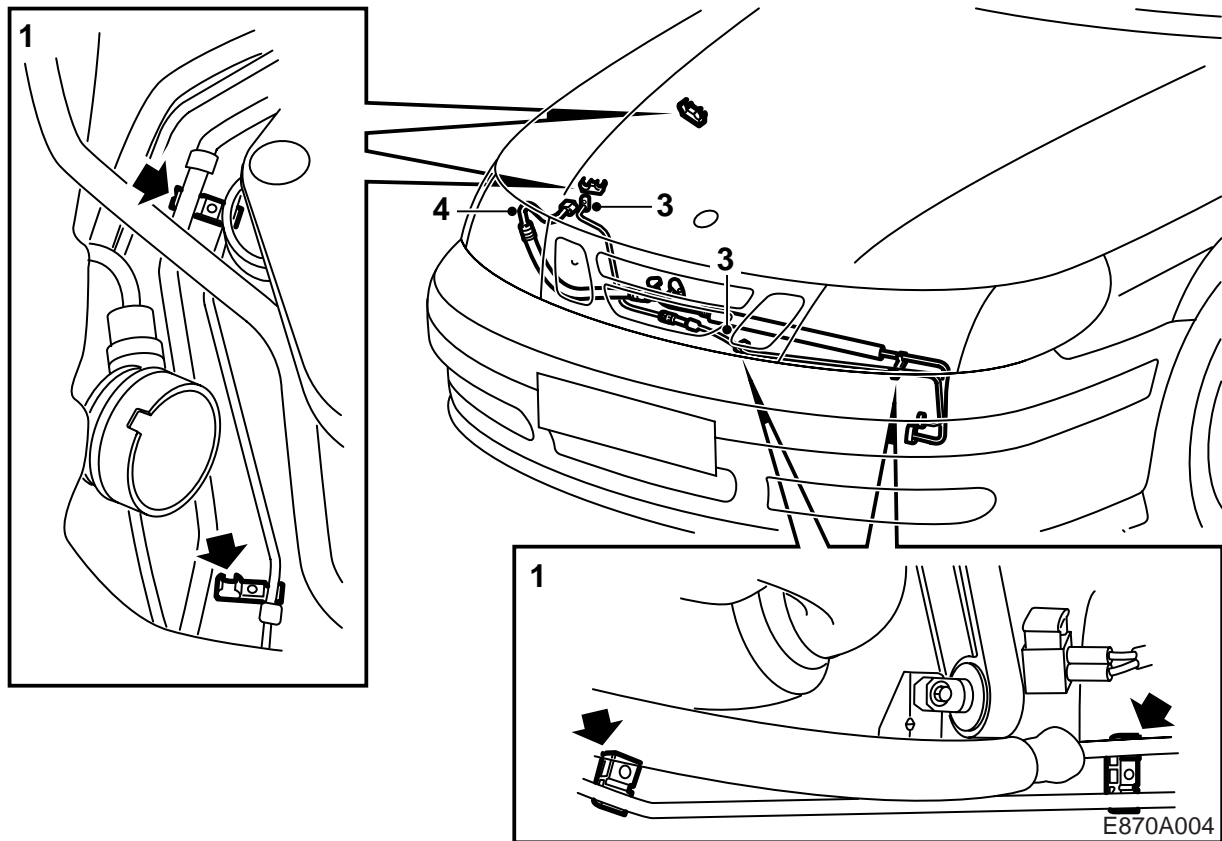


- 10 ถอดกรอบ, ตัวหนีบยึดและสกรูอย่างละ 2 ตัว, ไม้
ค้ำยันและถอดสายไฟเหนือช่องพัดลม
- 11 ถอดที่ยึดโครงรถของเพลาก้านปัดน้ำฝนด้วยการ
ถอดสกรู 3 ตัว
- 12 ถอดฝาครอบของช่องพัดลม, สกรู 4 ตัว และยก
พัดลมขึ้นและวางไว้ทางด้านซ้าย
- 13 ถอดฝาครอบบนคอนโซลกลาง, ช่องเก็บของหน้า
รถและฝาครอบชุดควบคุมอากาศออก ถอดที่ยึด
พลาสติกสำหรับส่วนล่างของแผงหน้าปัด
ในรถยนต์ที่มีกระจุกเกียร์อัตโนมัติ:
ถอดชุดควบคุมของกระจุกเกียร์อัตโนมัติ
- 14 ถอดที่ยึดของชุดควบคุมกระจุกเกียร์อัตโนมัติ
- 15 ถอดแผ่นพลาสติกด้านหลังที่ยึดตัวกรองอากาศ
รวมทั้งที่ยึดตัวกรอง
ถอดฝาครอบของช่องความเย็นเก็บของหน้ารถจาก
ชุดควบคุมอากาศ
- 16 ตัดยางออกเพื่อให้สามารถติดท่อเครื่องปรับอากาศ
และวาล์วขยายในระบบทำความเย็นได้

- 17 ถอดซีลออกโดยใช้มือข้างหนึ่งดึงออกผ่านชุด
อากาศ และกดพร้อมๆ กันด้วยอีกมือหนึ่งออกจาก
ช่องเครื่องยนต์
- 18 กดซีลตัวใหม่เข้าด้วยกัน (ที่มีรู) เข้าที่นี้

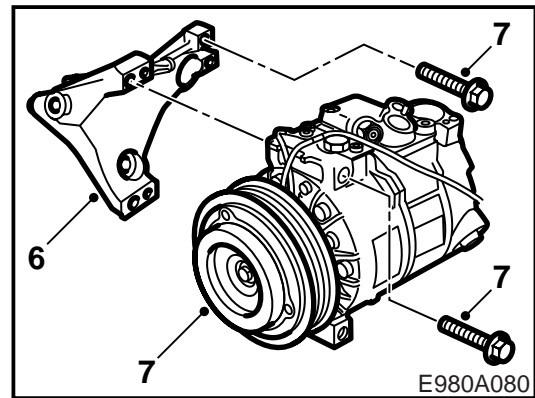
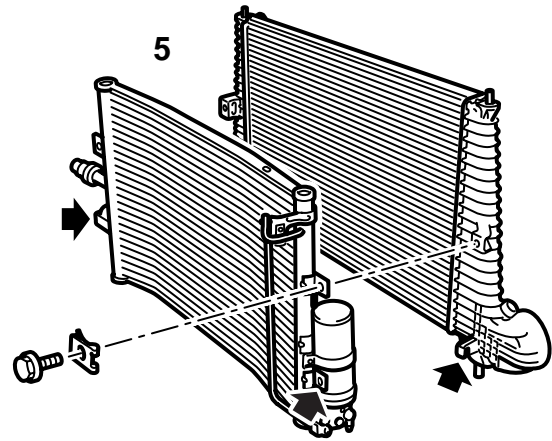
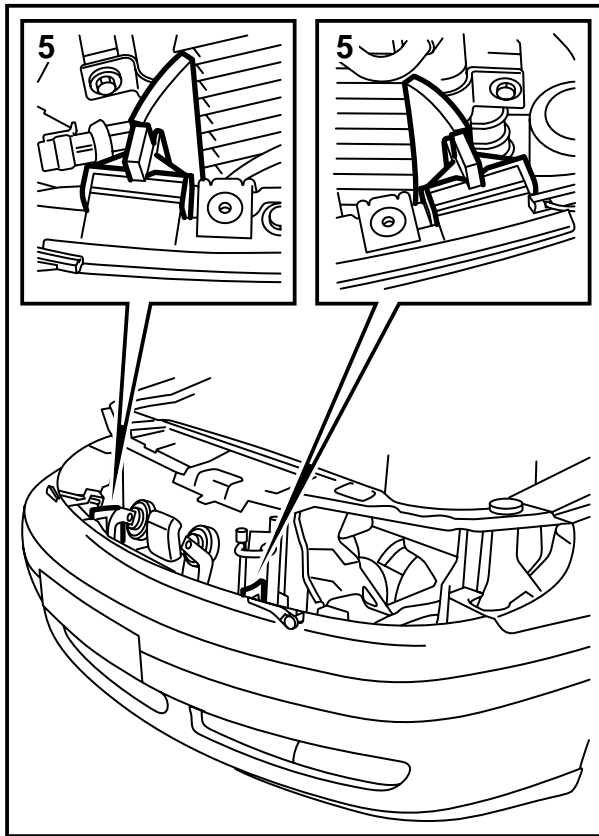
สำคัญ

รูจะต้องอยู่ในแนวตั้ง



การติดตั้ง

- 1 ถอดตัวยึดท่อที่มีอยู่สำหรับท่อเซอร์โว ติดตัวยึดท่อของชุดบนสลักเกลียวที่มีติดไว้ก่อน
ตัวยึดท่อคู่จำนวน 2 ตัวบนโครงสร้าง/เสาขาสปริงทางด้านขวา
จำนวน 1 คู่ส่วนทางซ้ายของโครงย่อย
จำนวน 1 ชิ้นเดียวตรงกับช่วงกลางบนโครงย่อย
- 2 วางท่อด้านหลังเข้าที่ในช่องเครื่องยนต์ โดยไม่ต้องกดแน่นที่รู โปรดระมัดระวังท่อหล่อปลอกเหล่านี้
- 3 ดันท่อความดันสูง จากคอนเดนเซอร์ไปที่บล็อกข้อต่อ ลงมาจากทางซ้ายขึ้นไปตำแหน่งด้านหน้าของที่ยึดท่อ ดันท่อความดันต่ำจากคอนเดนเซอร์ไปที่คอมเพรสเซอร์เข้าในห้องเครื่องยนต์จากด้านซ้ายไปที่คอมเพรสเซอร์
- 4 ดันท่อ/สายยางความดันต่ำ (จากบล็อกข้อต่อไปที่คอมเพรสเซอร์) ลงไปปีกขวาด้านหน้าถึงตัวกรองอากาศ และจากนั้นสอดผ่านเข้าในห้องเครื่องยนต์ไปที่คอมเพรสเซอร์ ดูให้ท่อนี้ใส่เข้าทางด้านบนและด้านหลังท่อหรือสายยางต่างๆ ที่มีอยู่



E980A080

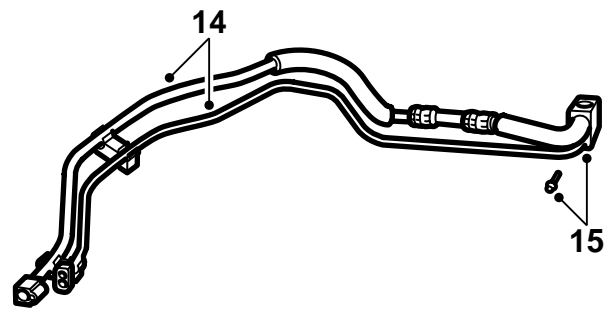
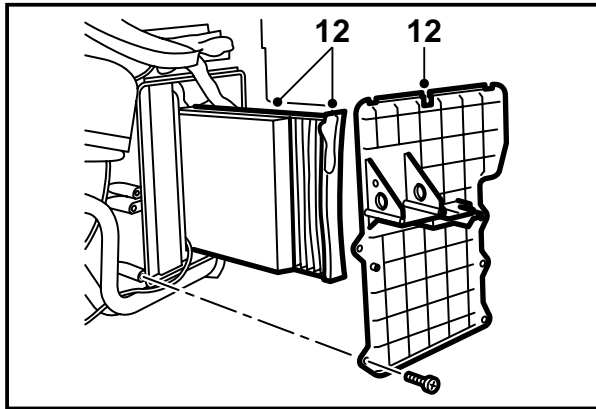
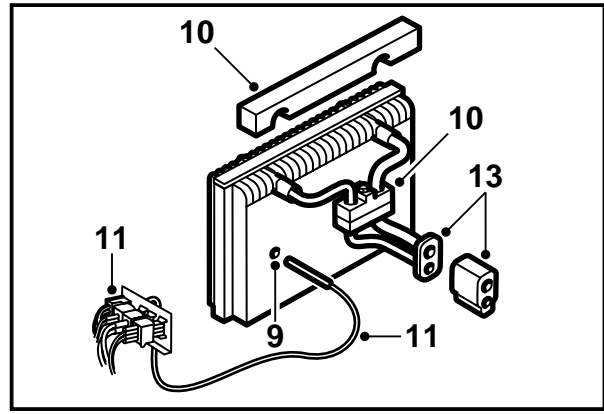
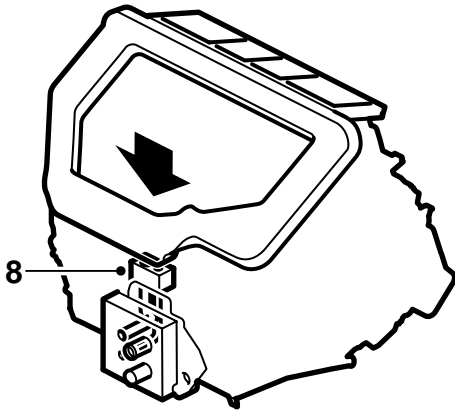
5 ดันคอนเดนเซอร์จากข้างล่างไปที่ด้านหน้าถึงน้ำ
หล่อเย็นจนคอนเดนเซอร์อยู่ที่ช่องควบคุมด้านล่าง
กดตัวหนีบแป้นเกลียวให้แน่นกับที่ยึดส่วนบนที่ถึง
น้ำหล่อเย็นและขันคอนเดนเซอร์ให้แน่น ตัดฝักกัน
อากาศสองตัวในร่องของมันที่ซุดกันชน

6 ติดที่ยึดคอมเพรสเซอร์, สกรู M10x50 3 ตัว
ถ้าจำเป็น ให้ทำความสะอาดหรือชุบน้ำส้มฝัสนบน
บล็อกเครื่องยนต์ให้สะอาด

ค่าแรงบิดที่กำหนดในการขัน 35 นิวตันเมตร

7 แหวนคอมเพรสเซอร์ชั้นบนของที่ยึด และสอด
สกรูตัวบนเข้า ใช้สกรู M8x90 3 ตัวขันคอม-
เพรสเซอร์ให้แน่น

ค่าแรงบิดที่กำหนดในการขัน 24 นิวตันเมตร



E980A081

8 สอดต้นท่อด้านหน้าออกจากเรือนตัวความเย็นจากไอระเหยผ่านแผงเครื่องยนต์ ทาวาสลินบนท่อเล็กน้อย และดันท่อมาข้างหน้าให้มากที่สุดเพื่อให้มีที่สำหรับตัวความเย็นจากไอระเหย

สำคัญ

ปลายทั้งสองของท่อจะต้องการอุดไว้ตลอด

- 9 เจาะรูหนึ่งรูเตรียมไว้สำหรับตัวตรวจจับอุณหภูมิในตัวความเย็นด้วยไอระเหยที่กึ่งกลางของจานเกลียวที่ 5 ใช้เครื่องมือที่มีปลายแหลมที่มีความกลม เช่น ไขควงสี่แฉกที่มีเส้นผ่าศูนย์กลาง 4.5 มม.
- 10 ถอดซีลยางบนที่ยึดตัวกรองออก ใส่ซีลโฟมยางตัวใหม่ที่ท่อชุดทำความเย็นด้วยไอระเหย (ช่องเปิดอยู่ล่าง) ติดตัวยึดตัวกรองด้วยตัวกรองบนชุดทำความเย็นด้วยไอระเหย ถอดปลั๊กออกจากชุดทำความเย็นด้วยไอระเหย ทาหล่อลื่นแหวนรูปโอบนปลายท่อต่างๆ ขยับชุดทำความเย็นด้วยไอระเหยเข้าที่ชุดควบคุมอากาศอย่างระมัดระวัง

หมายเหตุ

ให้ทำอย่างระมัดระวังเพื่อไม่ให้ชุดทำความเย็นด้วยไอระเหยเสียหาย

ใส่ปลั๊กข้อต่อเข้าด้วยกัน และติดสกรูในปลั๊กข้อต่อจากห้องเครื่องยนต์

- 11 ถอดชิ้นข้อต่อสายออกจากข้อต่อบอด และถอดข้อต่อบอดออก ให้ตั้งตัวกันยางออกจากตัวตรวจจับ ตั้งตัวตรวจจับผ่านตัวกันยางที่ยึดข้อต่อสาย ติดข้อต่อสายเข้าในที่ยึดข้อต่อสายและเชื่อมต่อไปที่สายไฟมัดรวมที่ต่อไว้แล้ว ข้อต่อแบบ 2 ขาสีแดง/เขียว กับ น้ำเงิน/ขาว

วางสอดตัวกันยางบนตัวตรวจจับ ถอดไส้กรอง ใส่ตัวตรวจจับระหว่างตลับตัวกรองและตัวทำความเย็นด้วยไอระเหย ใส่ตัวตรวจจับเข้าในรูที่มีการเตรียมไว้ และใส่ตัวกรองกลับเข้าที่ ยึดชุดควบคุมอุณหภูมิให้แน่น

สำคัญ

ตรวจสอบตัวกันยางของตัวตรวจจับอุณหภูมิวางถูกต้อง เพื่อหลีกเลี่ยงการรั่วซึมของอากาศออกจากชุดควบคุมอากาศ

- 12 ติดฝาชุดควบคุมอากาศ ติดท่ออย่างนำหล่อเย็นกับช่องเก็บของหน้ารถ และเชื่อมต่อผ่านไปที่ทางปล่อยอากาศเสียบนชุดควบคุมอากาศ ติดใส่ช่องเก็บของหน้ารถและชิ้นส่วนที่มีการถอดออกในห้องโดยสาร
- 13 ติดประเก็นวงแหวนบนท่อข้อต่อผ่านแผงกันจากห้องเครื่องยนต์ ทาหล่อลื่นแหวนรูปโอที่วาล์วขยายตัวในระ-

บบทำความเย็นและกดให้แน่นเข้ากับประเก็นวง
แหวน

ทาล้อลื่นวาสลินบนวาล์วขยายตัวในระบบทำความ
เย็น และขันวาล์วให้แน่น

ค่าแรงบิดที่กำหนดในการขัน 5 นิวตันเมตร

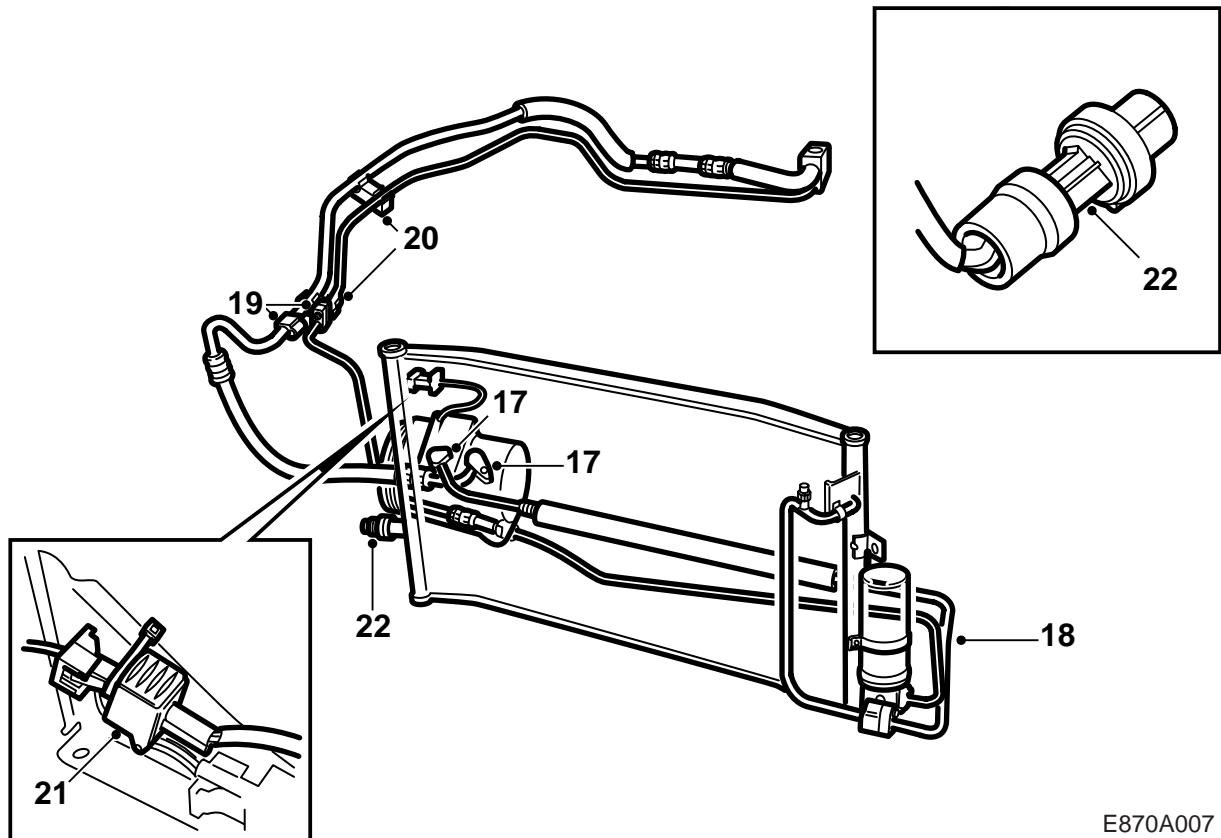
- 14 ถอดปลั๊กออกจากท่อตรงวาล์วขยายตัวในระบบทำ
ความเย็น ทาล้อลื่นแหวนรูปโอและกดติดเข้าในวาล์ว
-

 **คำเตือน**

ให้ทำด้วยความระมัดระวังเป็นอย่างยิ่ง!

อาจเสี่ยงต่อสิ่งสกปรกหลุดเข้าในระบบได้

- 15 ใส่ประเก็นวงแหวนเข้าที่ และขันตัวเชื่อมต่อให้แน่น
ค่าแรงบิดที่กำหนดในการขัน 8 นิวตันเมตร



E870A007

17 ถอดปลั๊กที่ถอดไว้ออกจากคอมเพรสเซอร์ และตัวเชื่อมต่อ PAD บนท่อความดันสูงและต่ำ ทาหล่อลื่นแหวนรูปโอ ติดตัวเชื่อมความดันต่ำบนคอมเพรสเซอร์ ติดตัวเชื่อมความดันสูงบนคอมเพรสเซอร์
ค่าแรงบิดที่กำหนดในการขัน 22 นิวตันเมตร

18 ถอดปลั๊ก และทาหล่อลื่นแหวนรูปโอบนท่อความดันสูง จากนั้นติดท่อบนคอนเดนเซอร์/หม้อสารดูดความชื้น

ค่าแรงบิดที่กำหนดในการขัน 8 นิวตันเมตร

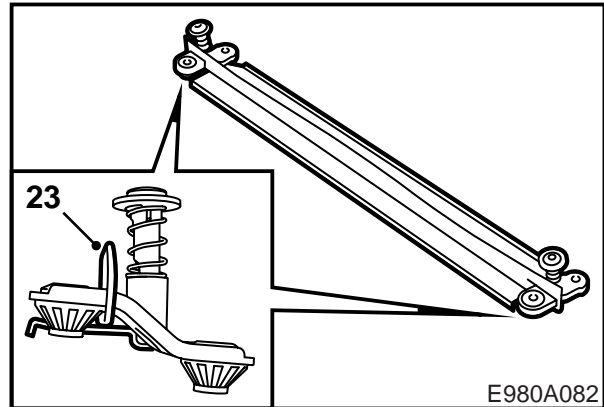
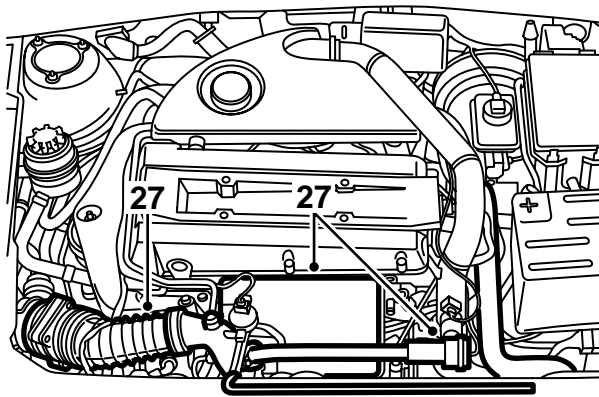
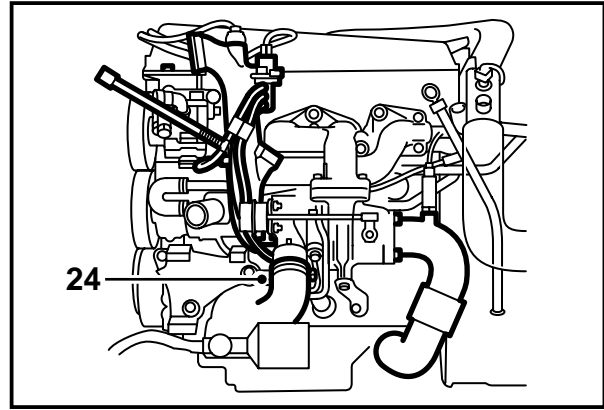
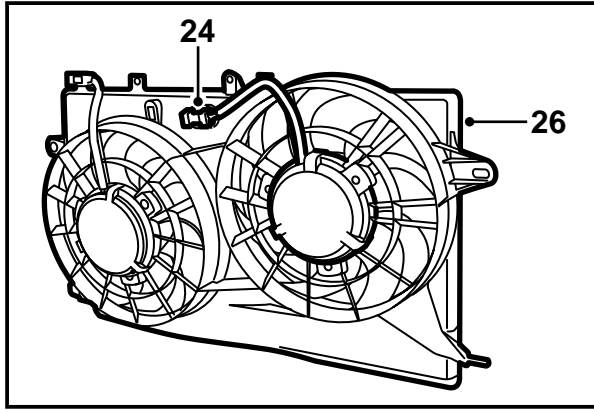
19 ถอดปลั๊กต่างๆ ออก และทาหล่อลื่นแหวนรูปโอ จากนั้นใส่บล็อกข้อต่อเข้าด้วยกันบนโครงรถทางขวา

ค่าแรงบิดที่กำหนดในการขัน 8 นิวตันเมตร

20 ตรวจสอบว่า ท่อทั้งหมดวางถูกต้อง และกดให้แน่นเข้ากับที่ยึดท่อ ถ้าจำเป็นให้ยึดด้วยเข็มขัดรัดสายไฟ

21 เชื่อมต่อสายไฟของคอมเพรสเซอร์ไปที่สายไฟมัดรวมที่มีอยู่แล้ว ชันข้อต่อแบบ 2 ขาที่มีอยู่ด้านหลังไฟหน้าข้างขวา (สายไฟสีเหลือง) ยึดกับที่ยึดด้วยเข็มขัดรัดสายไฟ

22 เชื่อมต่อสายไฟมัดรวมที่มีอยู่แล้วไปยังตัวตรวจ-จับบนถังด้านขวาของคอนเดนเซอร์ ชันข้อต่อแบบ 3 ขา (น้ำเงิน/เหลือง, น้ำเงิน/เขียว และสายสีส้ม)



E980A082

23 กัดที่ยึดสปริงภาระทั้งสองสำหรับหม้อน้ำหล่อเย็น และหม้อชาร์จจากอากาศลง และขยับมาข้างหลังทางเครื่องยนต์ ถอดที่ยึดเหล่านี้ออก

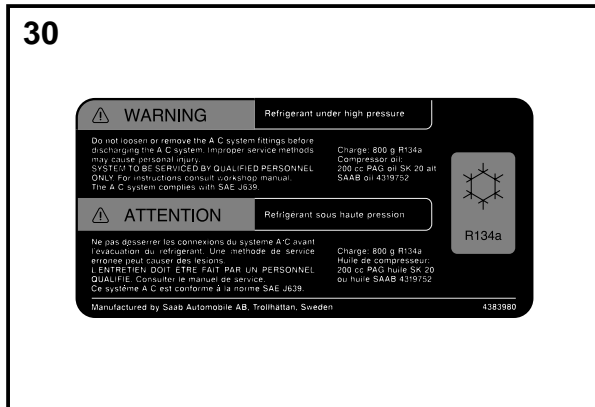
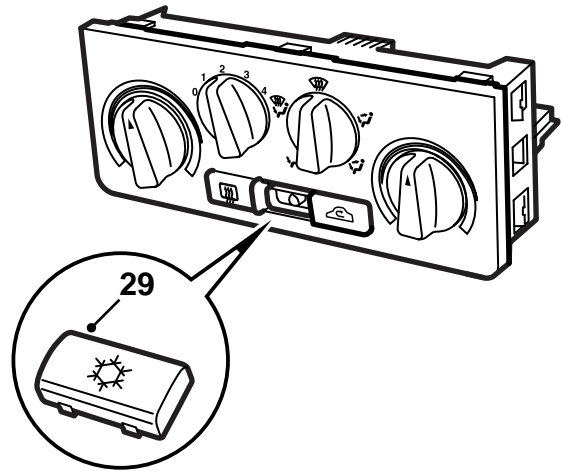
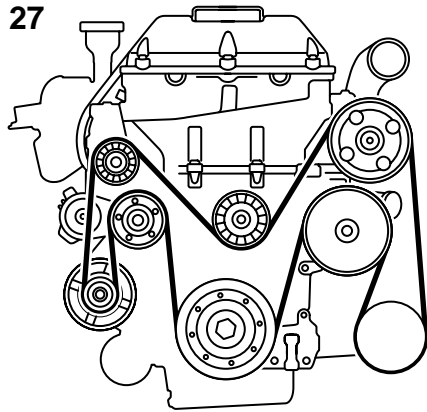
สอดที่ยึดเหล่านี้เข้าตรงร่องที่มีอยู่ที่ปลายแต่ละด้าน บนส่วนบนของฝาอากาศ ติดตัวกันอากาศและที่ยึดบนชุดน้ำหล่อเย็นและดันชุดนี้กลับไปทางคานหม้อน้ำหล่อเย็นจนกระทั่งตัวยึดแน่นยึดแน่นกับคาน

24 ถอดตัวด้านทานพัดลม และติดพัดลมน้ำหล่อเย็นของชุดในฝาครอบ, สลักเกลียว 3 ตัว วางสายไฟในช่องทางและยึดขึ้นชั่วคราวต่อสายบนฝาครอบ ห้ามนำตัวด้านทานพัดลมมาใช้ใหม่

25 ติดสายยางบนชุดเทอร์โบ

26 ติดฝาครอบพัดลม เชื่อมขึ้นชั่วคราวต่อสายแบบ 2 ขาของพัดลม ให้ต่อสายไฟสีน้ำตาล/ขาวของพัดลมหม้อน้ำหม้อน้ำกับสายไฟสีเทา/แดง และสีเขียว/แดงของพัดลมของเดิม ในรถกระปุกเกียร์อัตโนมัติ: ติดสกรูที่ยึดต่อสองท่อของเกียร์อัตโนมัติในฝาครอบพัดลม

27 ติดตัวกันความร้อนและท่อบายพาส และท่อไอเสียของถังน้ำหล่อเย็นสำรอง ติดท่อไอเสียที่มีเครื่องตรวจจับมลอากาศ



E980A083

29 ติดป้ายเตือนที่นี่

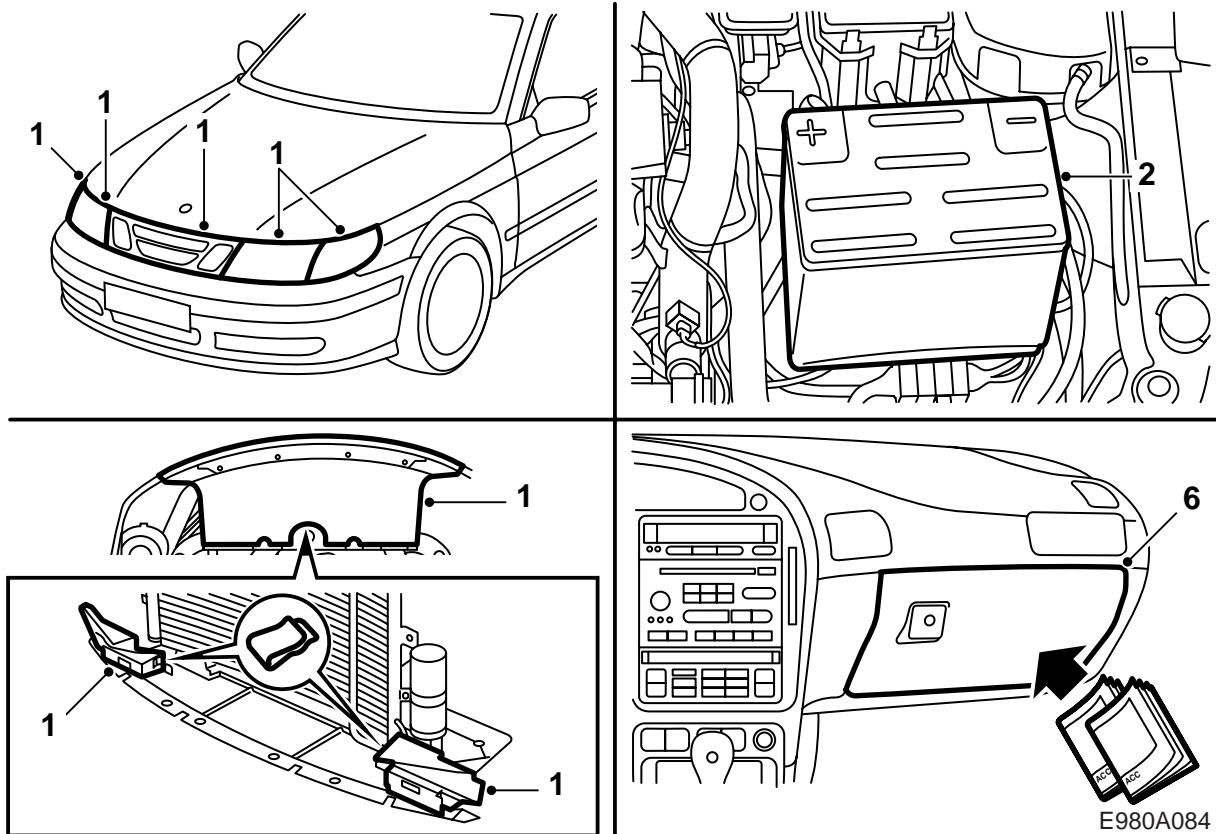
⚠ คำเตือน
ติดป้ายนี้ทางด้านขวาตามภาพ

27 ติดด้วยสายพานโพลี-วี ของชุด:

- หมุนบิดล้อหน้าด้านขวาออก และถอดท่อเซอร์ไวออกจากโครงย่อย
 - เคาะลิ้มเข้าระหว่างอ่างน้ำมันและโครงย่อย
 - ถอดที่ยึดเครื่องยนต์ด้านขวาด้วยแหวนและที่ยึดสายยาง
 - ถอดสายพานโพลี-วี ที่มีอยู่
 - วางสายพานโพลี-วี เส้นใหม่ตามภาพ และขึงสายพานให้เดินได้อย่างสะดวก
 - ตรวจสอบการวางสายพานบนล้อทุกล้อถูกต้อง
 - ติดที่ยึดเครื่องยนต์ด้านขวา
- ค่าแรงบิดที่กำหนดในการขัน 50 นิวตันเมตร**
- เคาะลิ้มออก และติดท่อเซอร์ไวบนโครงย่อย

28 แทนปุ่มบอดของแผงหน้าปัดความร้อนและการระบายอากาศด้วยปุ่มสวิตช์ของ A/C

ตรวจสอบร่องบนปุ่มกับร่องที่แผงหน้าปัด



จบการทำงาน

- 1 ยึดฝาปิดอากาศด้านนอกด้วยตัวหนีบที่ตัวกันอากาศ ข้างล่าง ฝาปิดอากาศด้านนอกด้านซ้ายจะมีรูติดอยู่ ติดฝาปิดอากาศข้างล่างด้วยฝาปิดอากาศด้านนอกกับที่และส่วนปลีกย่อยที่เหลืออื่นๆ
- 2 ติดสายดินของแบตเตอรี่
- 3 ถอดฝาปิดและที่เหมือนกันออก
- 4 ใส่รหัสวิทยุ และตั้งสถานีที่เลือกไว้ก่อน ถ้ามี
- 5 วางคู่มือวิธีการติดตั้งในช่องเก็บของหน้ารถ
- 6 ทำการโปรแกรมชุดควบคุม DICE สำหรับ A/C และพัดลมหม้อน้ำเสริมพิเศษ ตามคู่มือการตรวจสอบ 3.5 DICE แผงไฟฟ้า, "การวินิจฉัยข้อบกพร่องทั่วไป"

- 7 ดูดูสัญญาณ และเติมระบบปรับอากาศด้วยสารทำความเย็น ตามวิธีการติดตั้งในคู่มือการตรวจสอบ 8.3 อากาศ "ความร้อนและการระบายอากาศ, A/C"
- 8 ติดเครื่องยนต์ และตรวจสอบการทำงานทั้งหมดในการวินิจฉัยข้อบกพร่องที่เกิดขึ้น ให้ดูคู่มือการตรวจสอบ 8.3 อากาศ "ความร้อนและการระบายอากาศ, A/C, ทดสอบการทำงานระบบปรับอากาศ"

สำคัญ

จะต้องมีการทำการโปรแกรมชุดควบคุม DICE เพื่อให้ระบบ A/C ทำงาน