

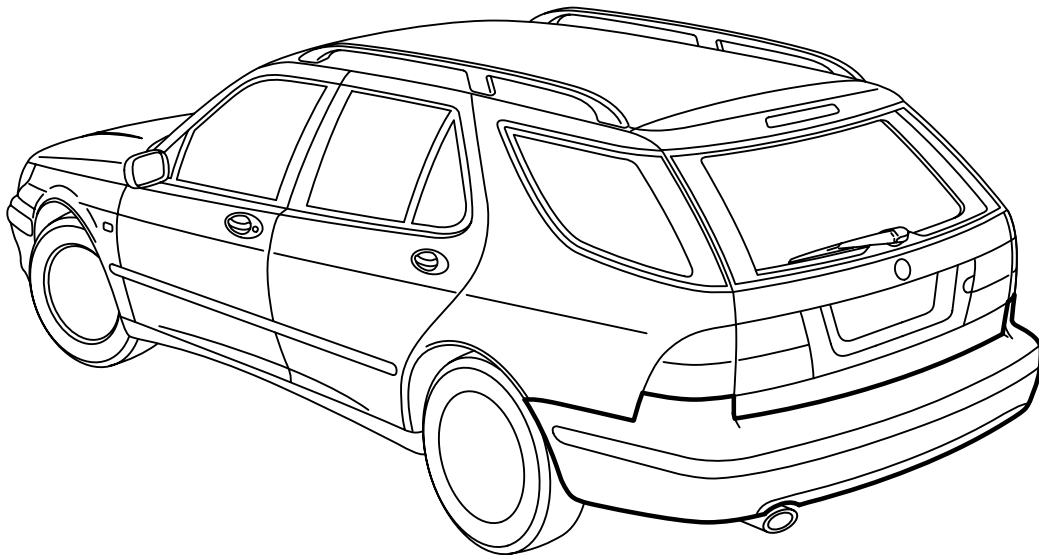


**MONTERINGSANVISNING · INSTALLATION INSTRUCTIONS
MONTAGEANLEITUNG · INSTRUCTIONS DE MONTAGE**

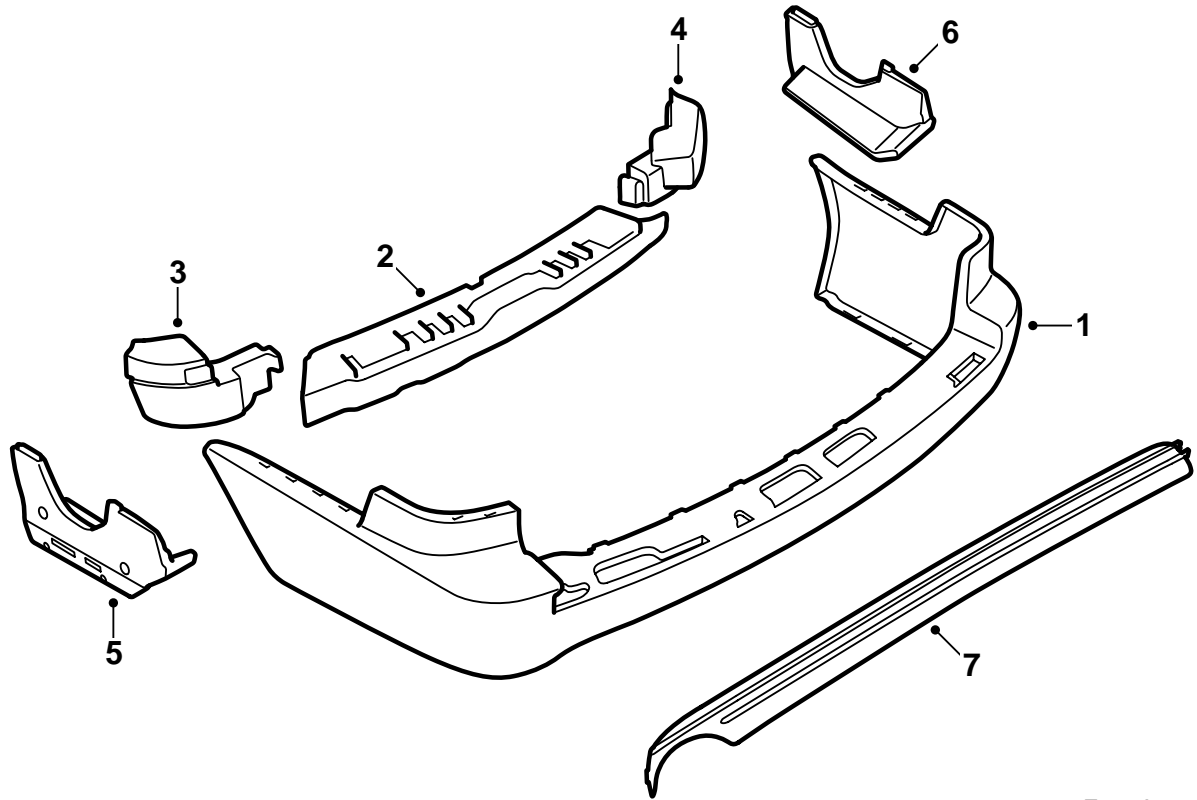
Saab 9-5 5D M02-

กันชนหลัง

Accessories Part No.	Group	Date	Instruction Part No.	Replaces
400 133 260	9:84-29	Aug 03	55 82 812	55 82 812 May 03

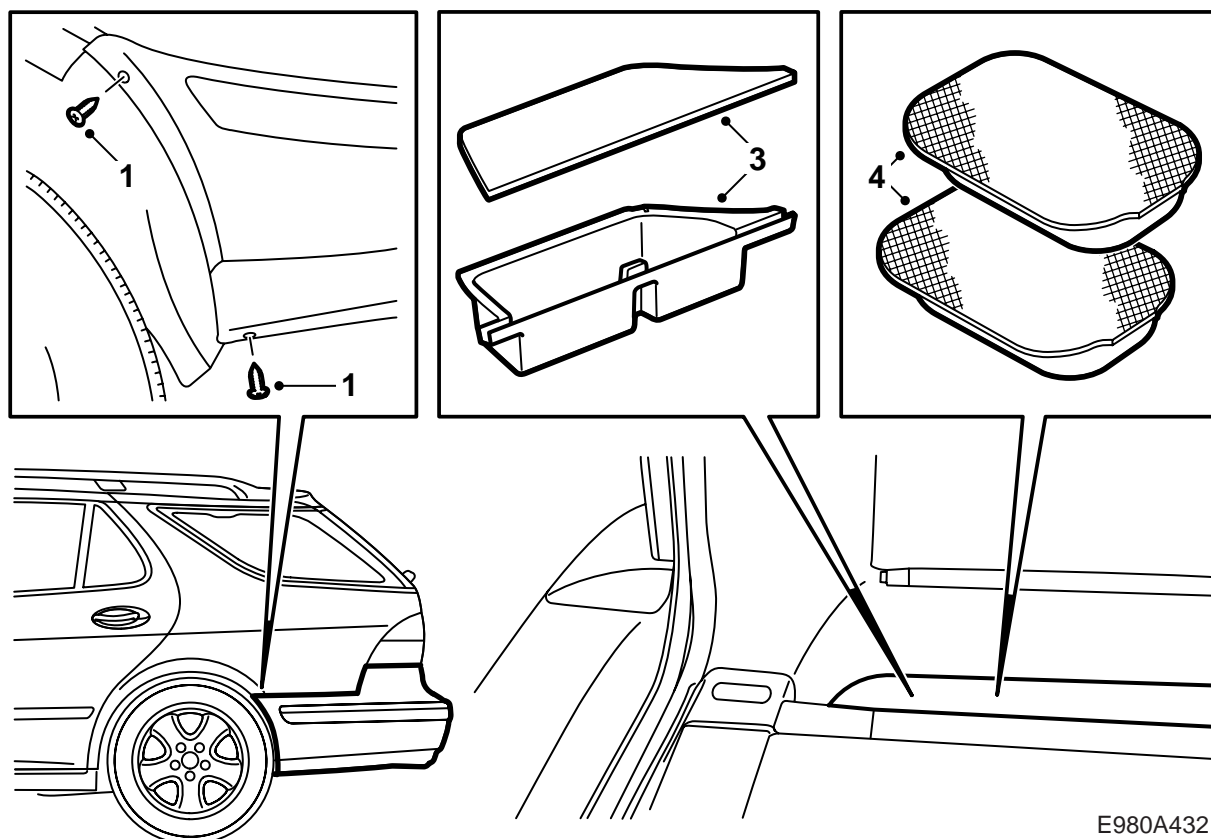


E980A430



E980A431

- 1 เปลือกกันชน (สิ่งแยกต่างหาก)
- 2 เซลล์บล็อก โครมกันชน ตรงกลาง
- 3 เซลล์บล็อก โครมกันชน ด้านซ้าย
- 4 เซลล์บล็อก โครมกันชน ด้านขวา
- 5 เซลล์บล็อก ด้านซ้าย
- 6 เซลล์บล็อก ด้านขวา
- 7 ขอบแต่งตะแกรง



E980A432

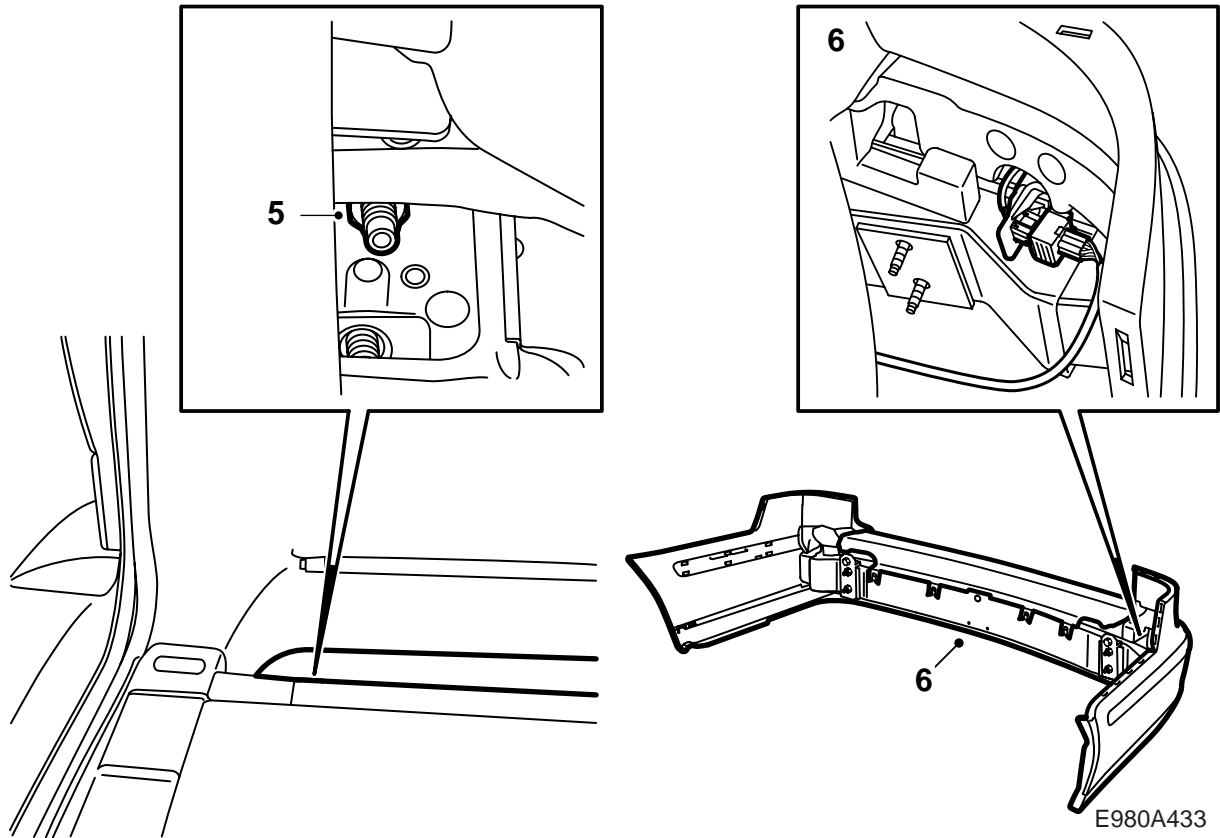
เปลือกกันชนได้รับการเคลือบผิวด้วยสีรองพื้น
สีเทาและดังนั้นจึงพร้อมสำหรับการเคลือบสี

เคลือบสีเปลือกกันชนด้วยเจดสีเดียวกับตัวถัง ดู
"คำแนะนำสำหรับการเคลือบสีพลาสติกกรองพื้นลวง-
หน้า PP/EPDM" ในคำแนะนำการติดตั้งนี้

- 1 ถอดสลักเกลียวในบังโคลนล้อรถ 2 อันบนแต่ละด้าน
- 2 เปิดฝากระโปรงท้ายรถ
- 3 ถอดลิ้นคของช่องเก็บของหน้ารถและช่องเก็บของ
หน้ารถบนทั้งสองด้าน
- 4 ถอดหมอนฉนวน

รถยนต์ที่มีขอพ่วงลาก:

- ถอดส่วนบนของเปลือกกันชน
- ถอดสลักเกลียวและแป้นเกลียวที่ยึดตัวเสริม
ความแข็งแรงกับตัวถัง
- ถอดตัวยึดของขอพ่วงลากกับพื้นรถยนต์
- ถอดขั้วต่อสายไฟของขอพ่วงลากจากขอพ่วงลาก

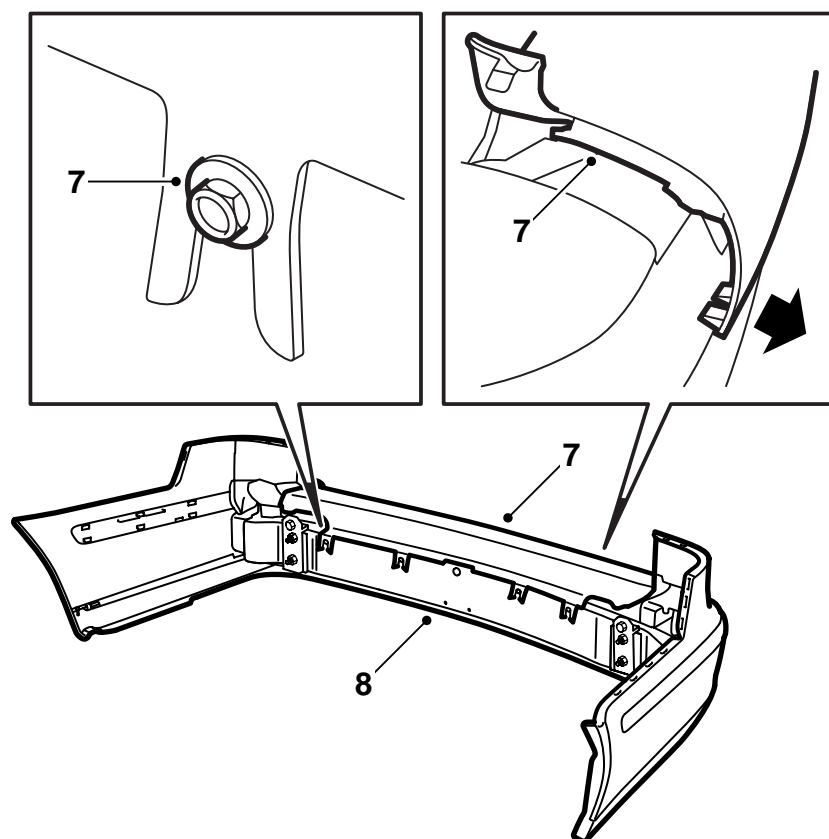


- 5 ถอดแป้นเกลียวที่ยึดกันชน สลักเกลียวด้านล่างจะมี
แป้นเกลียวเฉพาะถึารถยนต์มีขอฟ่วงลากติดตั้งอยู่
- 6 ดึงกันชนจากขอบบังโคลนล้อรถและปีกหลัง
ยกกันชนไปข้างหลัง

SPA: ปลดขั้วต่อสาย

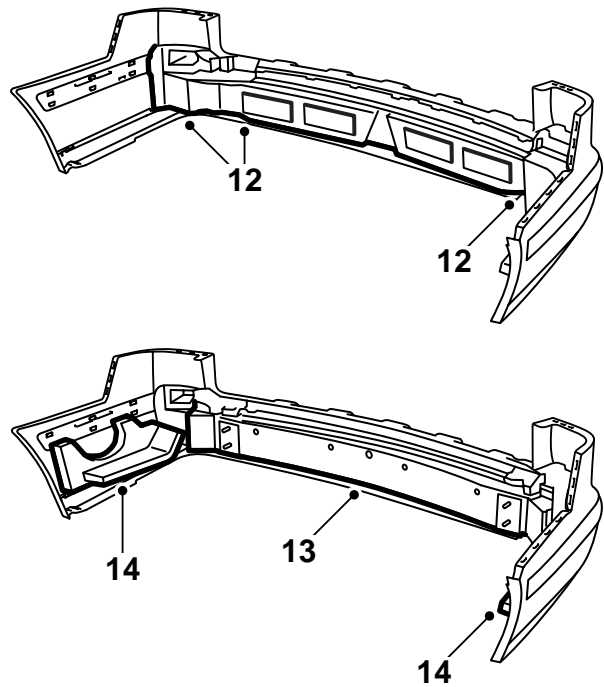
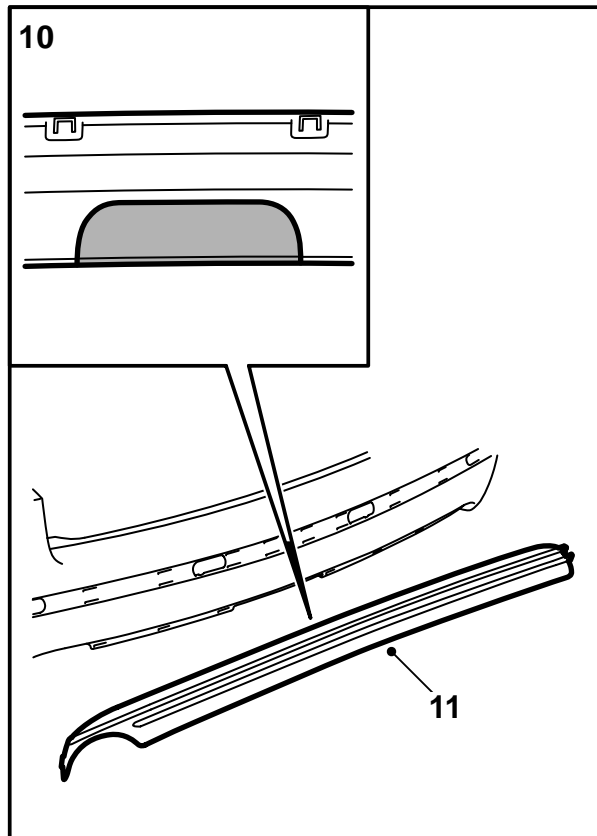
สำคัญ

ระวังเมื่อทำการถอดเพื่อไม่ให้สีเคลือบเสียหาย



E980A434

- 7 ถอดส่วนบนของเปลือกกันชนออกถ้ายังไม่ได้ทำ
- 8 ถอดรางกันชน
- 9 **SPA:** ถอดบล็อกเซลล์จากเปลือกกันชน สายไฟมัดรวมและแขนยึดสำหรับขั้วต่อสาย



E980A435

- 10 รถยนต์ที่มีขอบฟ่งลาก: ตัดโดยการใช้มีดอเนกประสงค์ที่มีใบมีดเป็นแบบขอในส่วนล่างของกันชนสำหรับขอบฟ่งลากตามพื้นที่ที่ได้ทำเครื่องหมายไว้ (สามารถใช้เลื่อยชนิดชักไปมา)

สำคัญ

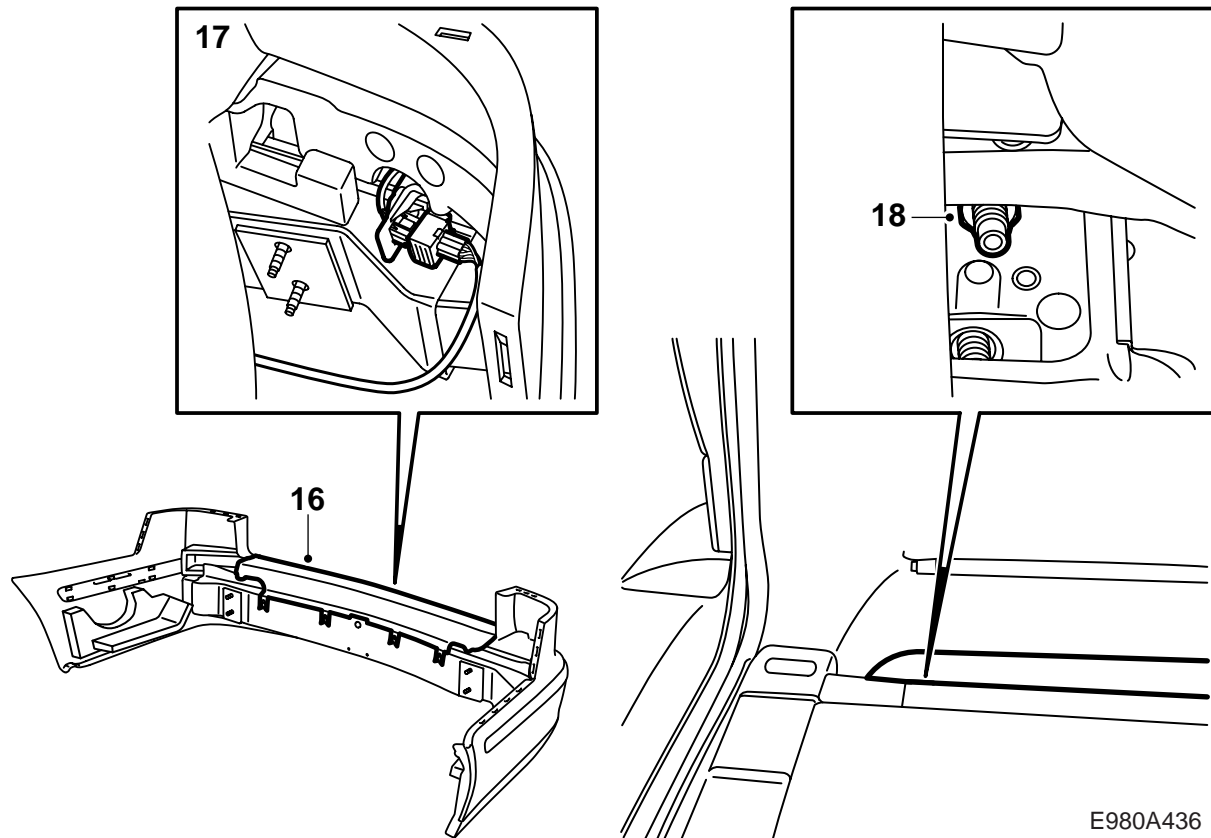
ตัดหรือเลื่อยให้ถูกต้องมากที่สุดเท่าที่จะเป็นไปได้ รูปลักษณะภายนอกมีความสำคัญมาก ถ้าจำเป็นให้ปรับแต่งโดยใช้ตะไบ

- 11 ติดขอบแต่งตะแกรงในกันชน
SPA: ติดสายไฟมัดรวม
 12 กัดส่วนต่างๆ สามส่วนของบล็อกเซลล์ในลิ้มยึดของเปลือกกันชน
 13 ใส่รางกันชน

หมายเหตุ

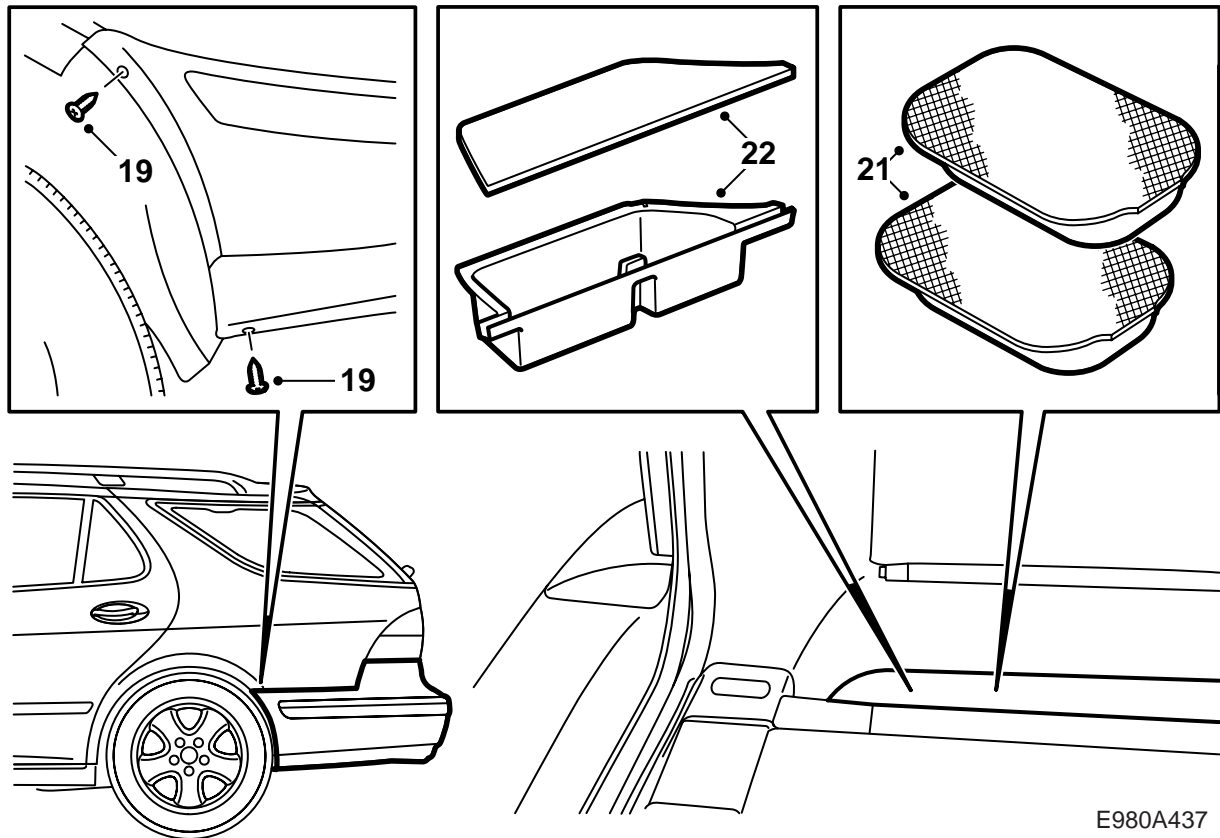
จะต้องบังคับรางเข้าที่โดยใช้สลักบังคับในเปลือกกันชน

- 14 ติดบล็อกเซลล์บนด้านของเปลือกกันชน



E980A436

- 15 **SPA:** ติดตั้งแขนยึดสำหรับขั้วต่อสาย
- 16 รถยนต์ที่ไม่มีข้อพ่วงลาก: ติดตั้งส่วนบนของ
เปลือกก้านชน
- 17 ใส่ก้านชน
SPA: ต่อเชื่อมขั้วต่อสาย
- 18 กดก้านชนเหนือขอบบังโคลนล้อรถและปีกหลัง ดูว่า
ตัวหนีบอยู่ในตำแหน่งที่ถูกต้องและใส่แป้นเกลียว



E980A437

19 ตั้งก้านชนให้อยู่ตรงกลางกับช่องเปิดของฝากระโปรงท้ายรถและขันสลักเกลียวให้แน่นในขอบบังโคลนล้อรถ ตรวจสอบการใส่และปรับตามความจำเป็น

20 ติดแป้นเกลียวที่ยึดก้านชน

ค่าแรงบิดที่กำหนดในการขัน: **40 นิวตันเมตร (30 ปอนด์ฟุต)**

รถยนต์ที่มีขอพ่วงลาก:

- ใส่ขั้วต่อสายไฟของขอพ่วงลากบนขอพ่วงลาก
- ติดตัวยึดของขอพ่วงลากกับพื้นรถยนต์

ค่าแรงบิดที่กำหนดในการขัน: **40 นิวตันเมตร (30 ปอนด์ฟุต)**

- ใส่สลักเกลียวและแป้นเกลียวที่ยึดตัวเสริมความแข็งแรงกับตัวถัง

ค่าแรงบิดที่กำหนดในการขัน: **40 นิวตันเมตร (30 ปอนด์ฟุต)**

- ติดส่วนบนของเปลือกก้านชน

21 ใส่หมอนฉนวน

22 ใส่ช่องเก็บสัมภาระและลิ้นชักของเก็บสัมภาระบนทั้งสองด้าน

23 ปิดฝากระโปรงท้ายรถ

คำแนะนำสำหรับการเคลือบสีพลาสติก

รองพื้นล่วงหน้า PP/EPDM

- ตัวขยายขอบกรณีประตูจะต้องติดอยู่ในระหว่างการเคลือบสีเพื่อไม่ให้เสียรูป
- อุณหภูมิไม่ควรสูงกว่า +40°C (104°F)
- ตัวขยายขอบกรณีประตูจะมีการรองพื้นจากฝ่ายจัดส่ง
- ให้ใช้ถุงมือสะอาดในการทำงานกับตัวขยายขอบกรณีประตู

เวลาแห้ง

70 นาทีใน 40°C (104°F)

การเตรียม

- ใช้กระดาษทราย 3M 1200 หรือ 800 ขัดผิวสีพื้นอย่างดี