

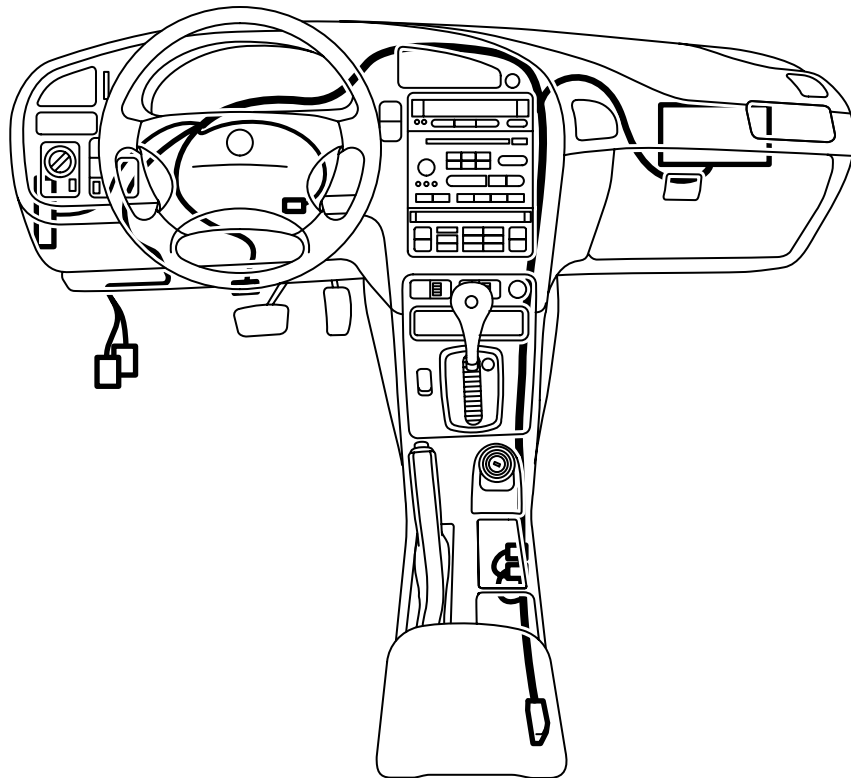


**MONTERINGSANVISNING · INSTALLATION INSTRUCTIONS
MONTAGEANLEITUNG · INSTRUCTIONS DE MONTAGE**

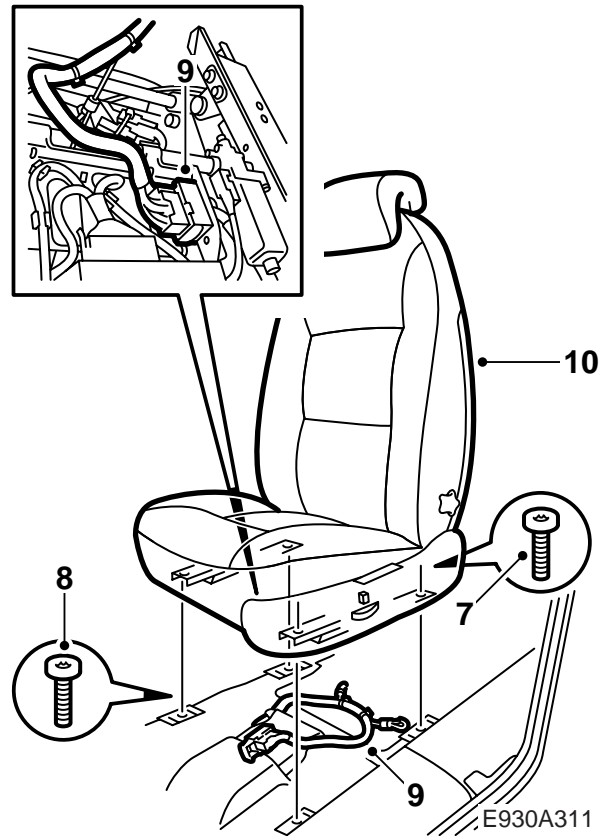
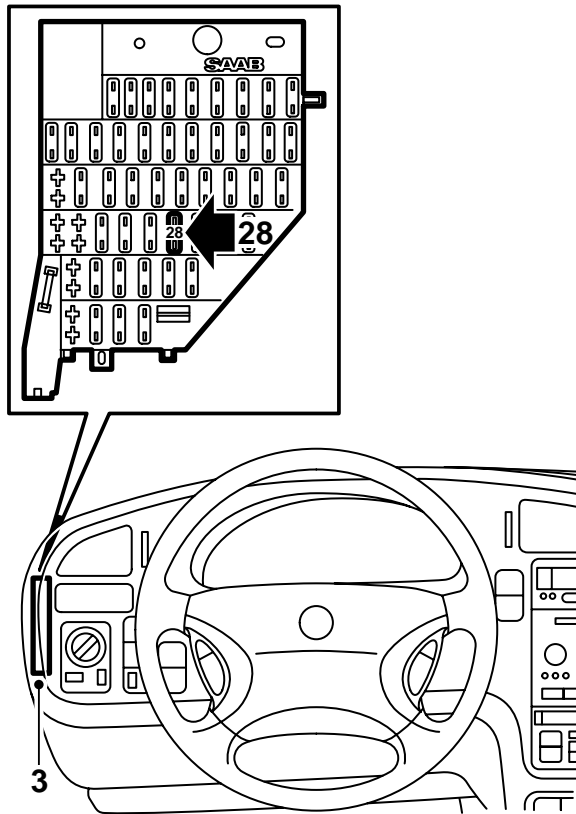
Saab 9-5 M02-03

อะไหล่ตาข่ายสายไฟสำหรับถุงลมนิรภัย

Accessories Part No.	Group	Date	Instruction Part No.	Replaces
54 79 571 54 79 589	8:50-07	Sep 04	54 79 597	54 79 597 Nov 02



E930A309



⚠ คำเตือน

ตรวจสอบว่าสายไฟมัดรวมไม่ถูกหนีบ การติดตั้งที่ไม่ถูกต้องอาจทำให้สายไฟมัดรวมเสียหายและทำให้เกิดวงจรลัด/ไฟไหม้

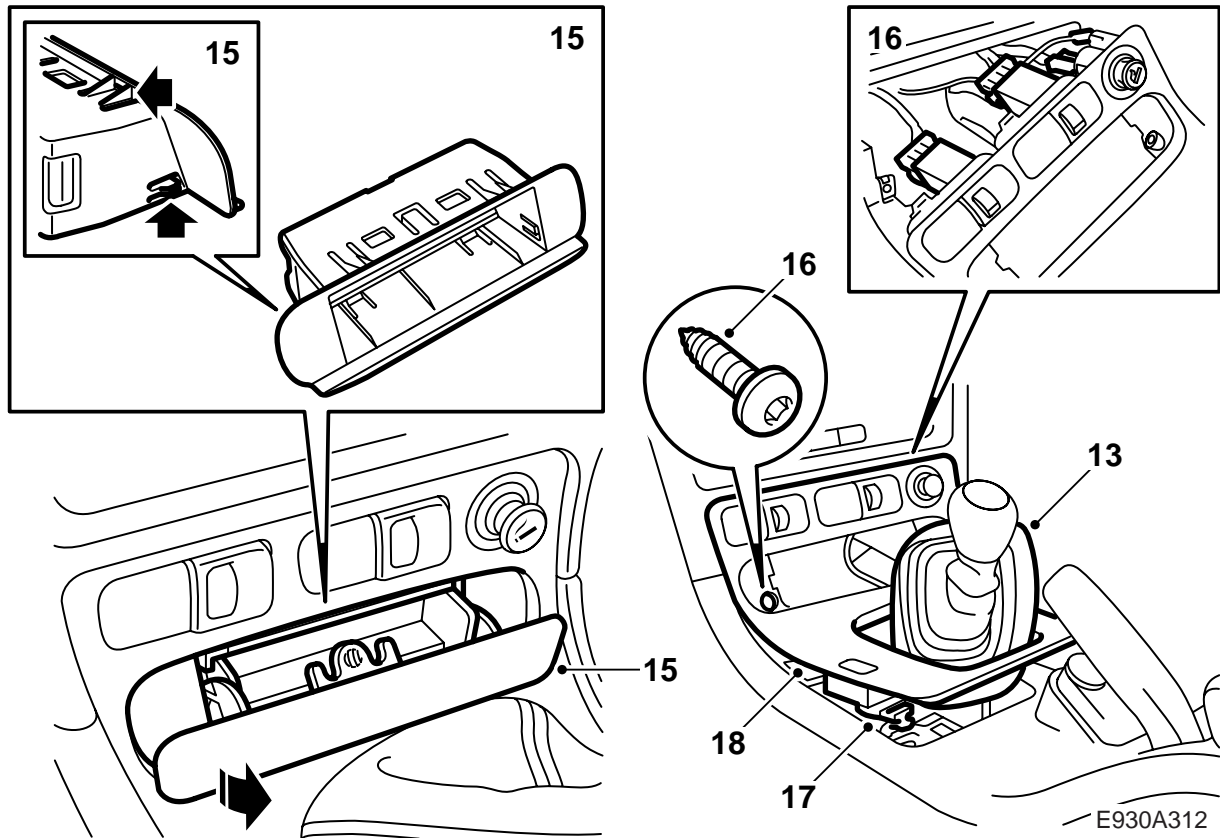
- 1 ก่อนเริ่มการทำงาน ให้ดูว่ามีรหัสวิทยุอยู่
- 2 ที่นั่งทำงานด้วยไฟฟ้า: เลื่อนที่นั่งคนขับกลับไปยังตำแหน่งด้านหลังของมัน
- 3 ถอดฝาครอบเหนือกล่องฟิวส์หลัก (กล่องฟิวส์หลักตั้งอยู่บนด้านซ้ายบน LHD และด้านขวาบน RHD)
- 4 เอาฟิวส์ 28 ออกจากกล่องฟิวส์หลัก
- 5 หมุนสวิตช์กุญแจสตาร์ทไปที่ตำแหน่ง "ON" วัดและบันทึกเงื่อนไขของปลอกสายเคเบิลสำหรับฟิวส์ 28 ที่ไม่มีการป้อนกระแสไฟ
- 6 เลื่อนที่นั่งผู้โดยสารไปข้างหน้าไปยังตำแหน่งด้านหน้า
- 7 ถอดเก้าอี้ในขอบหลัง สลักเกลียว 2 ตัว
- 8 เลื่อนที่นั่งกลับไป และถอดสลักเกลียวตัวหน้า 2 ตัว หมุนสวิตช์กุญแจสตาร์ทไปที่ตำแหน่ง "OFF"

9 เอียงเก้าอี้ไปข้างหลัง ตัดเข็มขัดรัดสายไฟและถอดหัวต่อสายแบบ 29 ขาใต้ที่นั่ง

10 ยกที่นั่งออกและปลดเข็มขัดออกจากที่นั่งถ้าจำเป็น

11 ระวังฝาครอบใต้รางที่นั่ง

12 ปลดสายเคเบิลขั้วลบของแบตเตอรี่

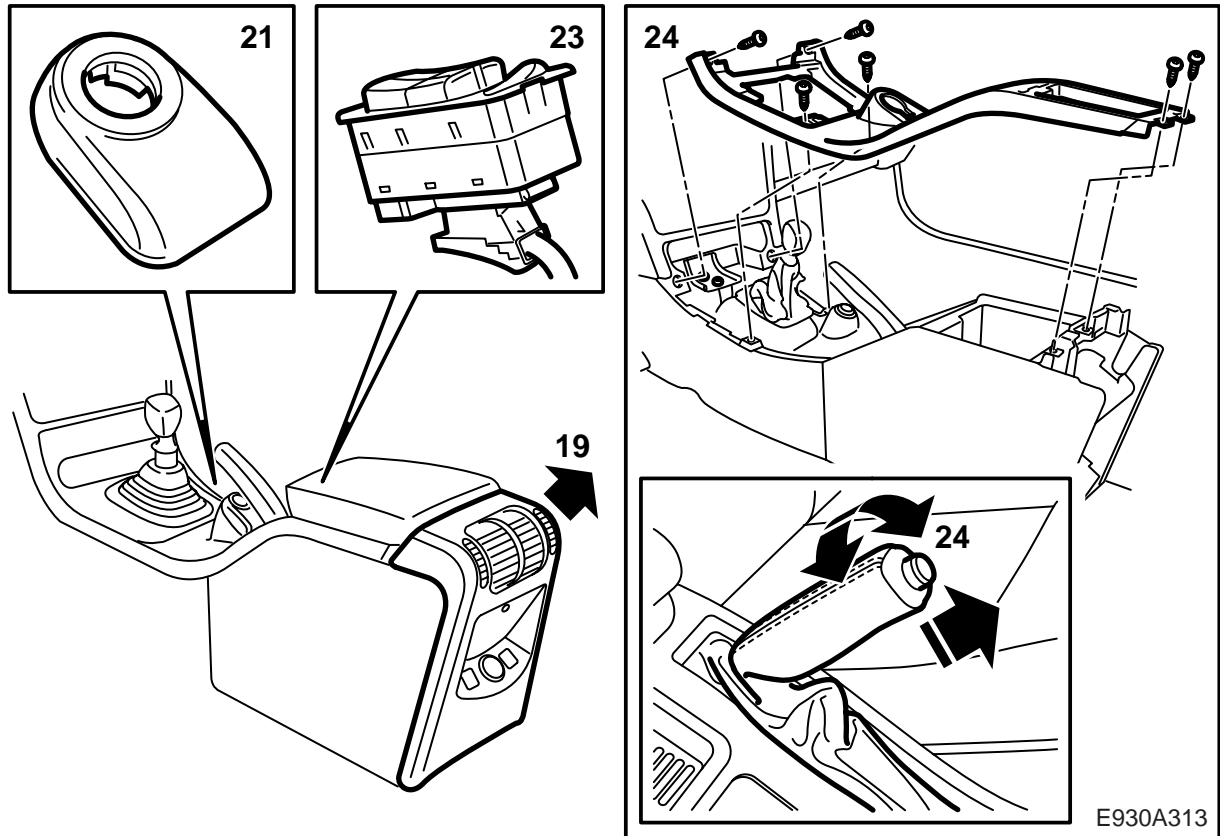


- 13 กระจุกเกียร์ธรรมดา: ยกปลอกก้านเกียร์ขึ้น
- 14 กระจุกเกียร์อัตโนมัติ: ถอดโครง ใช้เครื่องมือถอด 82 93 474
- 15 ถอดช่องเก็บของหรือที่เขี่ยบุหรี่ ใช้ไขควงและเครื่องมือถอด 82 93 474
- 16 ยกฝาครอบก้านเกียร์ขึ้นและถอดขั้วต่อสายของสวิทช์สำหรับตัวทำความร้อนที่นั่ง การระบายอากาศที่หนึ่งและที่จุดบุหรี่
- 17 ถอดขั้วต่อสายจากสวิทช์ของเซ็นทรัลล็อก

สำคัญ

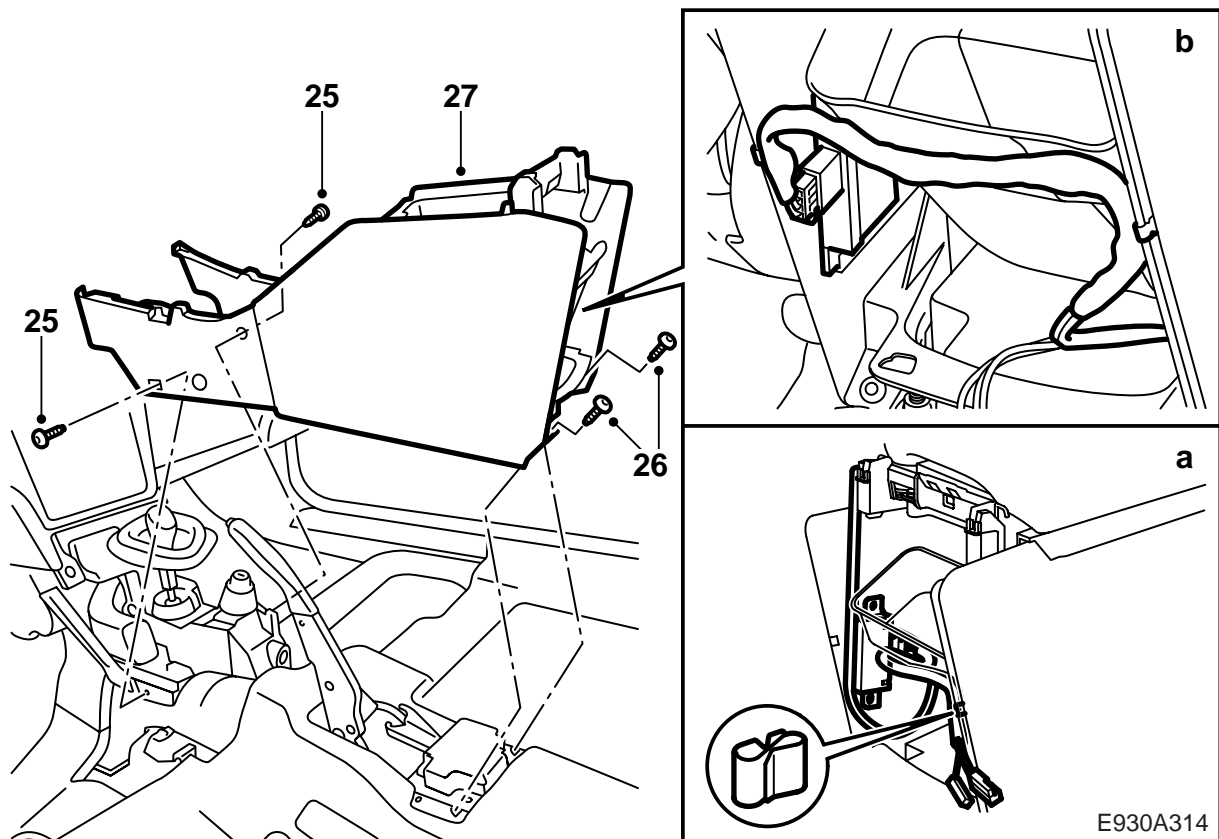
ทำเครื่องหมายขั้วต่อสายเพื่อไม่ให้ติดตั้งผิด

- 18 ถอดฝาครอบก้านเกียร์

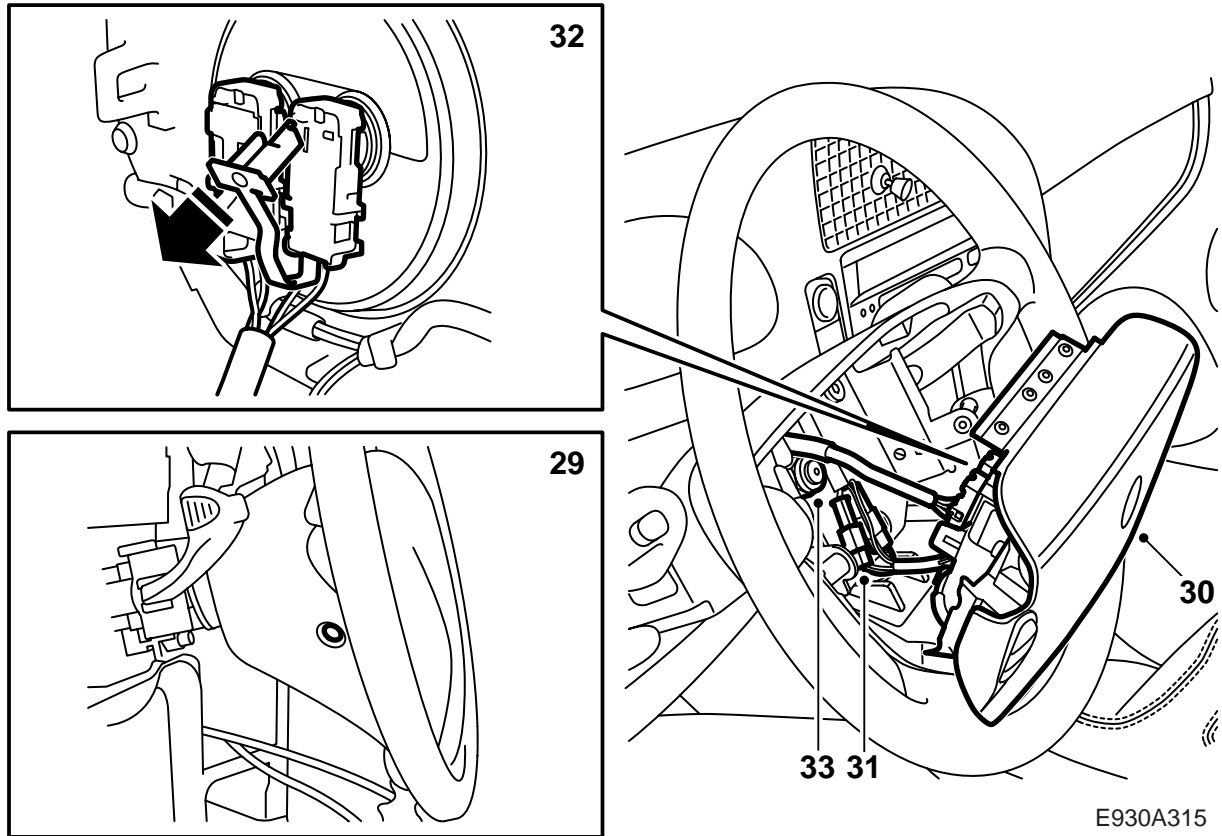


- 19 ถอดส่วนหลังของคอนโซลกลางโดยการยกขึ้น
ตรงๆ และถอดขั้วต่อสาย
- 20 เข้าเกียร์ถอยหลัง (กระปุกเกียร์ธรรมดา) หรือ
ตำแหน่ง P (กระปุกเกียร์อัตโนมัติ) และเอาสวิทช์
กุญแจสตาร์ทออก
- 21 หมุนและยกชุดเสอากาศของตัวป้องกันระบบป้อง
กันขโมยขึ้น (สลัก) จากตัวล็อกการจุดระเบิดและ
ถอดขั้วต่อสาย
- 22 ใส่สวิทช์กุญแจสตาร์ทและเข้าเกียร์ในตำแหน่งเกียร์
ว่าง
- 23 ปลดสวิทช์สำหรับตัวยกกระจกหน้าต่างไฟฟ้าและ
ถอดขั้วต่อสาย ใช้เครื่องมือถอด 82 93 474
- 24 ถอดสลักเกลียวที่ยึดส่วนบนของคอนโซลกลางออก
หมุนแผ่นหนังบนด้ามจับของเบรกมือและยกส่วน
บนของคอนโซลกลางออก

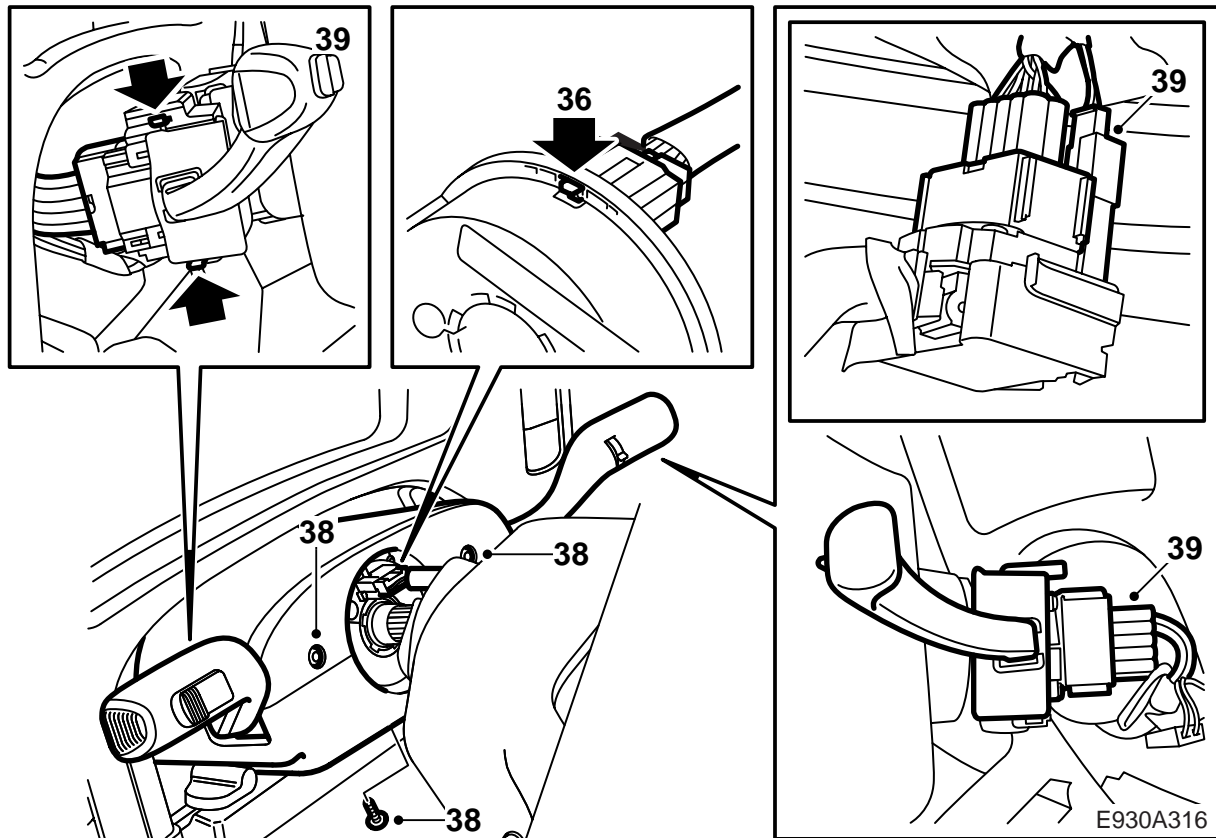
E930A313



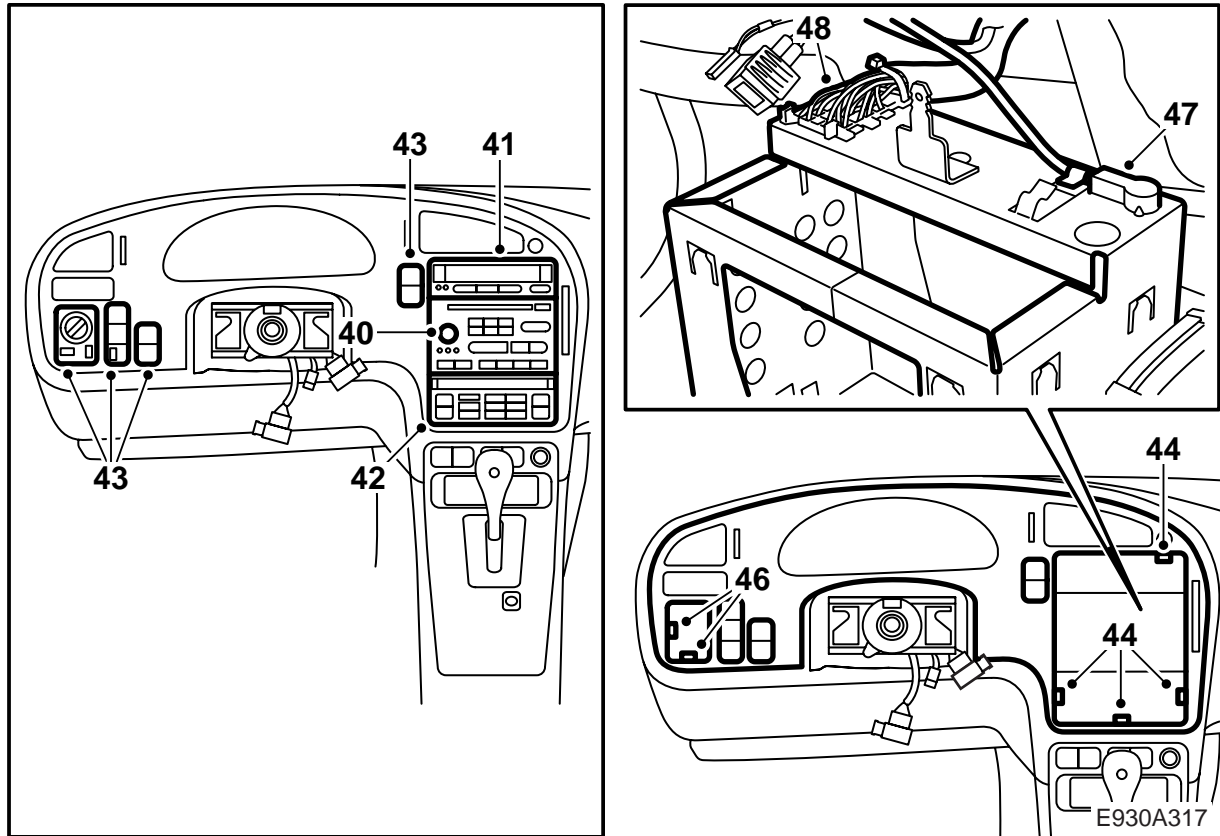
- 25 พับเสื่อไปด้านหน้าให้พ้นทางและปลดสลักเกลียว
ด้านหน้าที่ยึดส่วนล่างของคอนโซลกลางออก
- 26 ปลดสลักเกลียวด้านหลัง 2 ตัว
- 27 ยกขึ้นและเอาส่วนล่างของคอนโซลกลางออก
- 28 ถอดขั้วต่อสายจากตัวรับสัญญาณรีโมทคอนโทรล
ของเซ็นทรัลล็อก
- a ตลาดญี่ปุ่น: ถอดตัวรับสัญญาณรีโมทคอน-
โทรลของเซ็นทรัลล็อก
- b ตลาดอื่นๆ นอกเหนือจากตลาดญี่ปุ่น: ถอด
ตัวรับสัญญาณรีโมทคอนโทรลของเซ็นทรัลล็อก



- 29 ถอดถุงลมนิรภัยคนขับ สลักเกลียว 2 ตัวและปลั๊ก
- 30 ยกถุงลมนิรภัยคนขับออกเล็กน้อยจากพวงมาลัย และปลดขั้วต่อสายจากตัวยึดเวลโคร ถอดขั้วต่อสาย
- 31 สำหรับรถยนต์ที่มีปุ่มควบคุมในพวงมาลัย:
ถอดขั้วต่อสายของปุ่มควบคุม
- 32 ถอดขั้วต่อสายจากด้านหลังของถุงลมนิรภัยคนขับ
- 33 ปลดแป้นเกลียวพวงมาลัยหลายรอบและดึงพวงมาลัยให้หลุดจากก้านพวงมาลัย
- 34 ถอดแป้นเกลียวพวงมาลัย
- 35 ดึงพวงมาลัยออกมาจนสามารถเข้าถึงขั้วต่อสายบนม้วนหน้าสัมผัสได้



- 36 ถอดขั้วต่อสายของตาข่ายสายไฟของพวงมาลัยจาก
ม้วนหน้าสัมผัส ดูว่ากลไกการล็อกของม้วนหน้า
สัมผัสล็อกอยู่
- 37 ถอดพวงมาลัย
- 38 ถอดฝาครอบพวงมาลัยด้านบนและด้านล่าง
- 39 ถอดสวิตช์พวงมาลัยโดยการกดตัวกันเข้าและดึง
สวิตช์ออกตรงๆ ถอดสวิตช์ขั้วต่อสาย

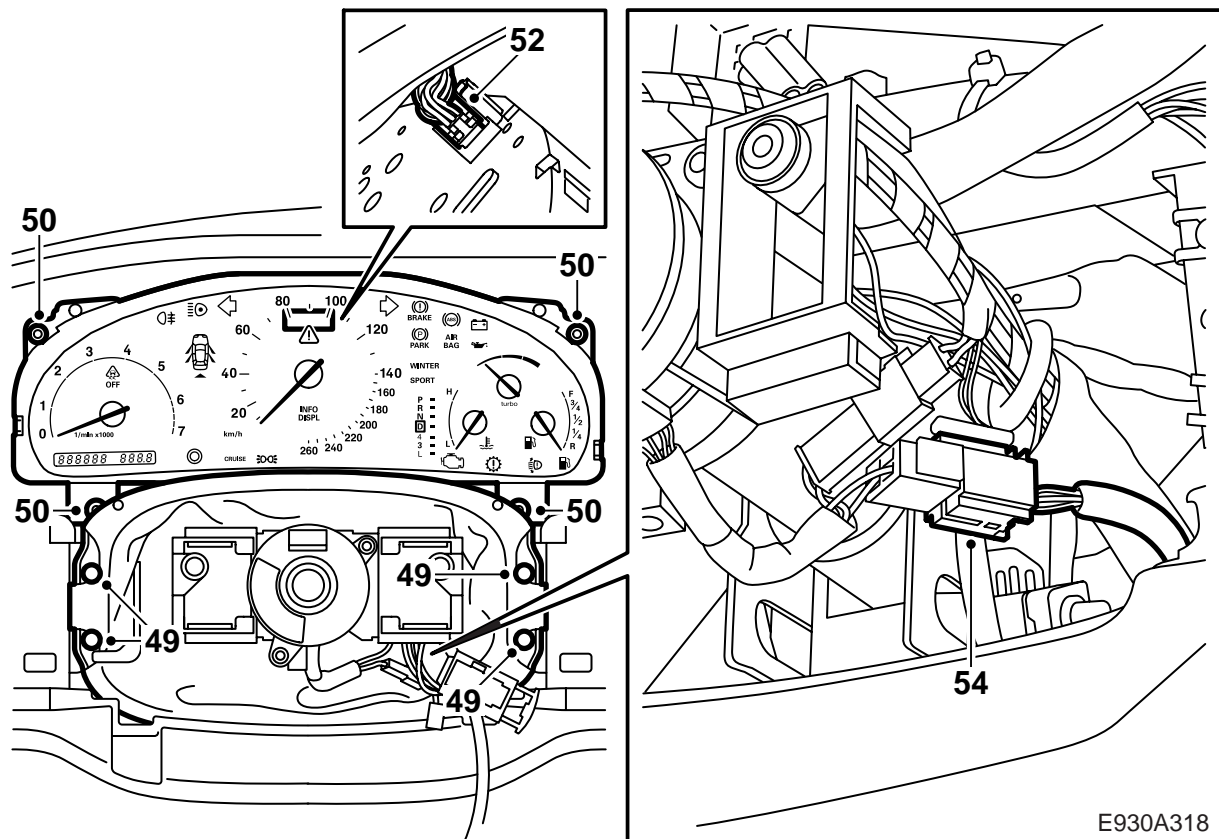


- 40 ถอดชุดวิทยุ ใช้เครื่องมือถอด ระบบเสียง
84 71 161 ดึงชุดวิทยุออกตรงๆ
- 41 ถอดขั้วต่อสายและถอด SID (Saab Information
Display-ชุดควบคุมและแสดงข้อมูลของรถยนต์
Saab) ใช้ 82 93 474 เครื่องมือถอด
- 42 ถอดขั้วต่อสายและถอดชุด ACC ใช้เครื่องมือถอด
82 93 474
- 43 ถอดขั้วต่อสายและถอดสวิตช์ทางด้านซ้ายและด้าน
ขวาของพวงมาลัย (จำนวนสวิตช์แตกต่างกันโดย
ขึ้นอยู่กับอุปกรณ์ที่รถยนต์มี) ใช้เครื่องมือถอด
82 93 474

สำคัญ

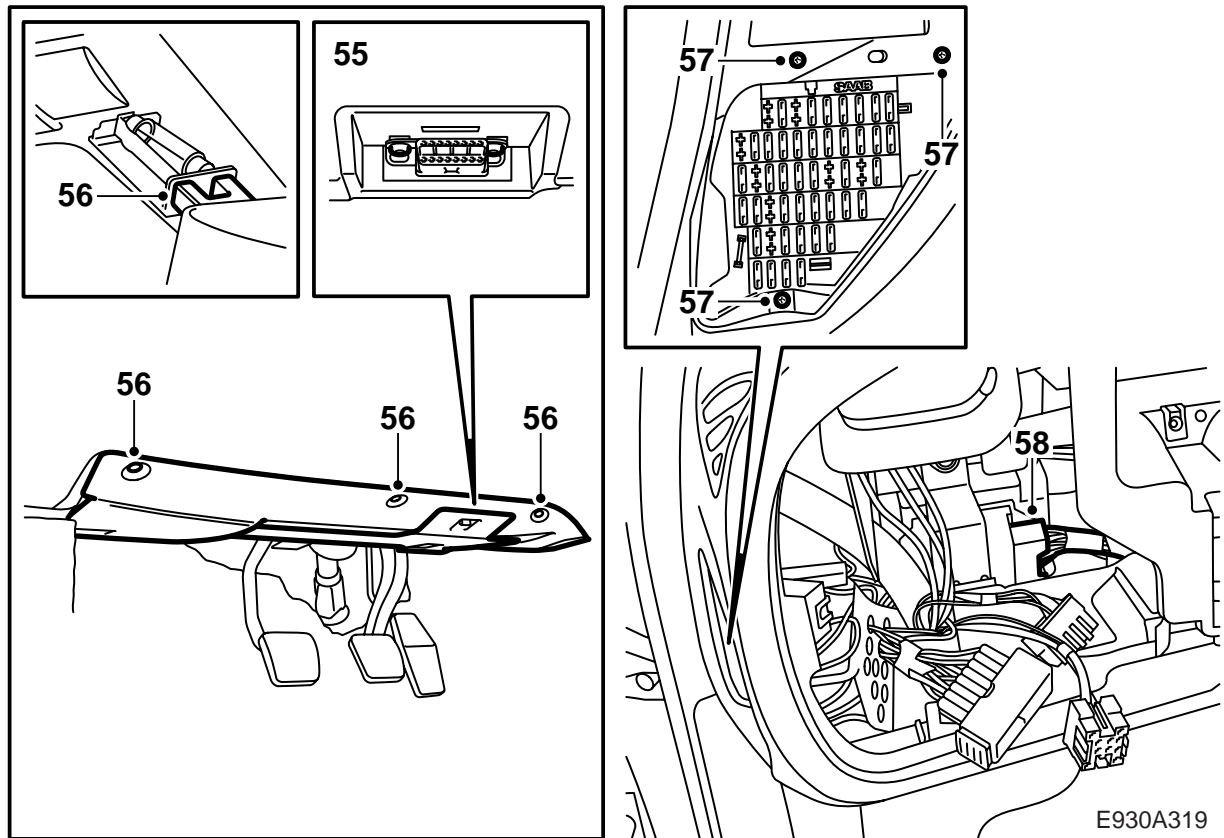
ทำเครื่องหมายขั้วต่อสายเพื่อไม่ให้ติดตั้งผิด

- 44 ถอดสลักเกลียวของแผ่นหน้าปัด 6 อัน
- 45 ปลดแผ่นหน้าปัด แผ่นหน้าปัดถูกยึดไว้ด้วยตัวหนีบ
4 ตัว
- 46 ถอดขั้วต่อสายจากสวิตช์ไฟกระพริบเตือนอันตราย
- 47 ปลดสายเคเบิลเสาอากาศจากตะกร้าวิทยุ
- 48 ถอดขั้วต่อสายจากตะกร้าวิทยุ



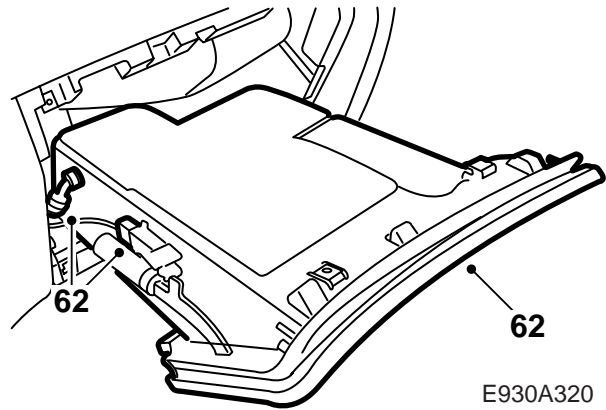
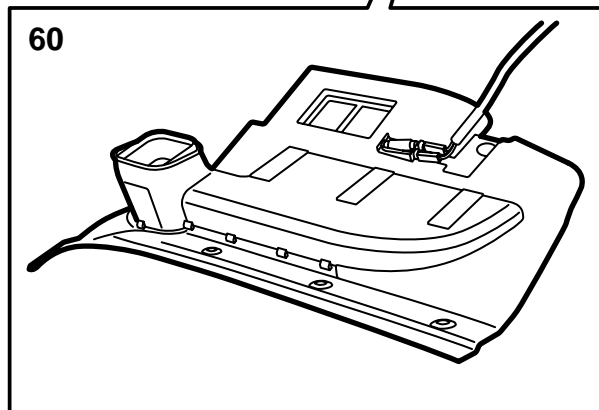
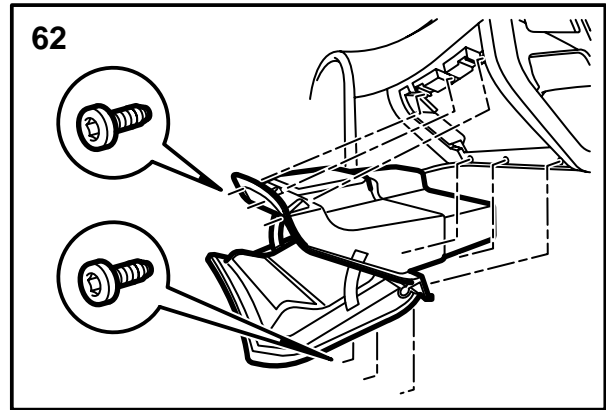
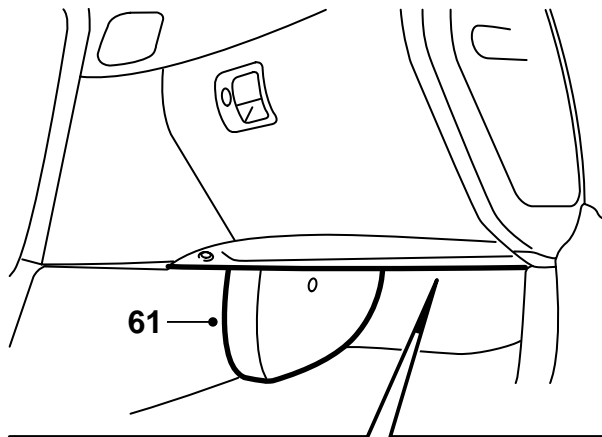
E930A318

- 49 ถอดฝาครอบกันฝุ่นข้างพวงมาลัย
- 50 ถอดสลักเกลียวของแผงหน้าปัดควบคุมและมาตรวัดต่างๆ
- 51 พับแผงหน้าปัดควบคุมและมาตรวัดต่างๆ ไปข้างหลัง
- 52 ถอดขั้วต่อสายจากแผงหน้าปัดควบคุมและมาตรวัดต่างๆ
- 53 ยกแผงหน้าปัดควบคุมและมาตรวัดต่างๆ ออก
- 54 ถอดขั้วต่อสายของถุงลมนิรภัยคนขับ



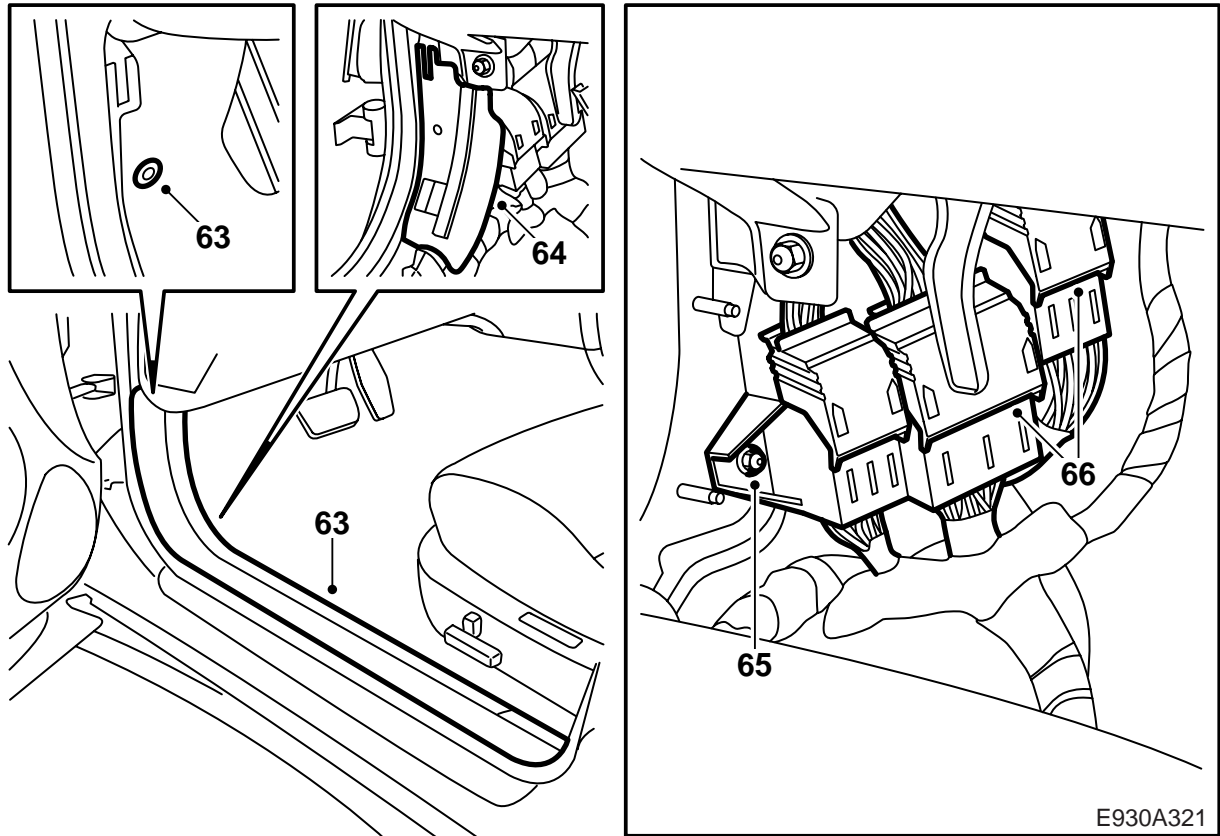
E930A319

- 55 ปลดสลักเกลียวของขั้วต่อเชื่อมโยงข้อมูล
- 56 ถอดจากกันเสียงบนด้านคนขับ
- 57 ปลดสลักเกลียวของกล่องฟิวส์หลัก
- 58 **LHD:** ถอดและแยกขั้วต่อสายแบบ 33 ขาสีน้ำตาลที่ตั้งอยู่บนคอนโซลสำหรับ DICE
- 59 **RHD:** ถอดและแยกขั้วต่อสายแบบ 33 ขาสีน้ำตาลทางด้านซ้ายตอนบนหน้าเสาขอบประตู A (ในรถยนต์ RHD ขั้วต่อสายสีน้ำตาลจะไม่ตั้งอยู่บนคอนโซลสำหรับ DICE)

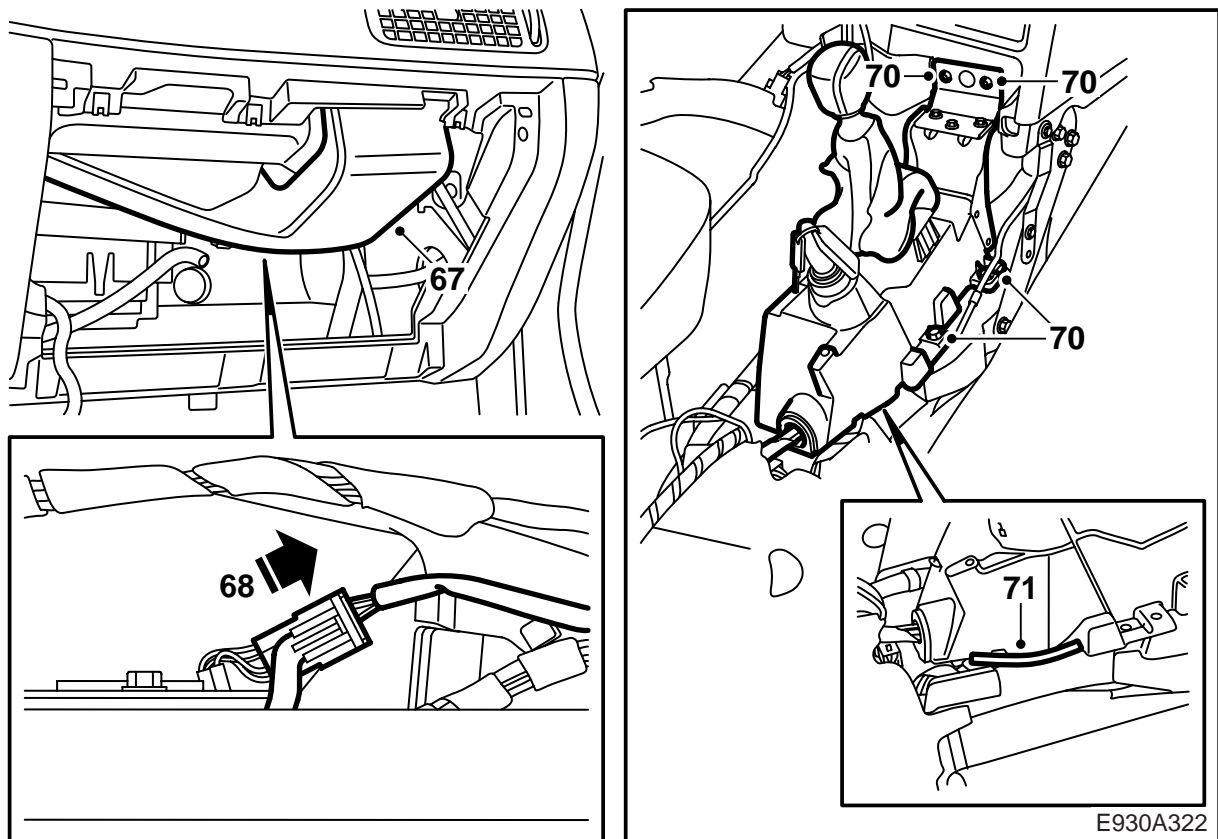


E930A320

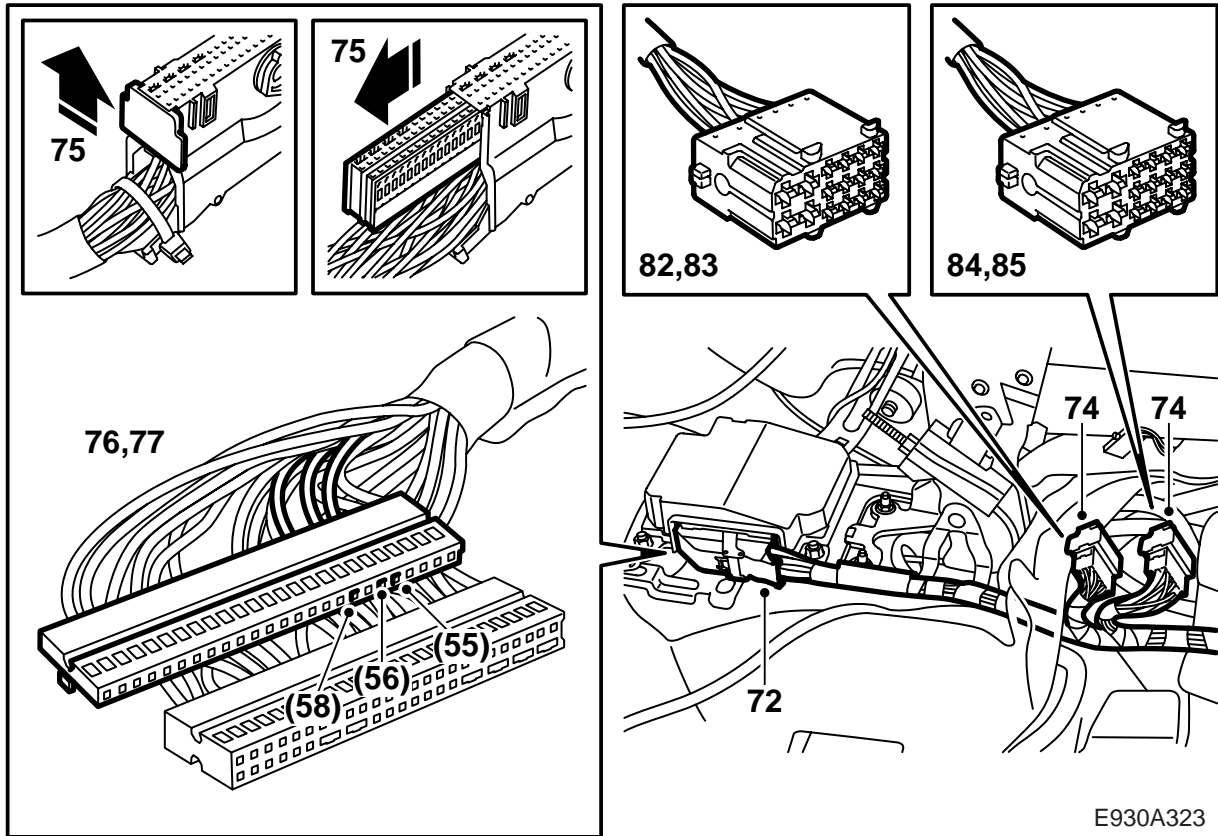
- 60 ถอดขั้วต่อสายจากหลอดไฟและถอดจากกันเสียง
ใต้ช่องเก็บของของหน้ารถ
- 61 ถอดตัวป้องกันหน้าท่อ A/C
- 62 ถอดขั้วต่อสายสำหรับไฟส่องสว่างและท่อหย่าน้ำ-
หล่อเย็น และถอดช่องเก็บของหน้ารถ



- 63 ถอดขอบกันถลอกด้านซ้ายและพับพรมจากเสา-
ขอบประตู A ไปข้างๆ
- 64 ถอดตัวกันโลหะจากขั้วต่อสาย
- 65 ปลดคอนโซลที่มีขั้วต่อสายสีขาว เขียวและน้ำเงิน
จากผนังหน้าเสาขอบประตู A
- 66 ถอดขั้วต่อสายแบบ 80 ขาสีเขียว และขั้วต่อสาย
แบบ 43 ขาสีขาว

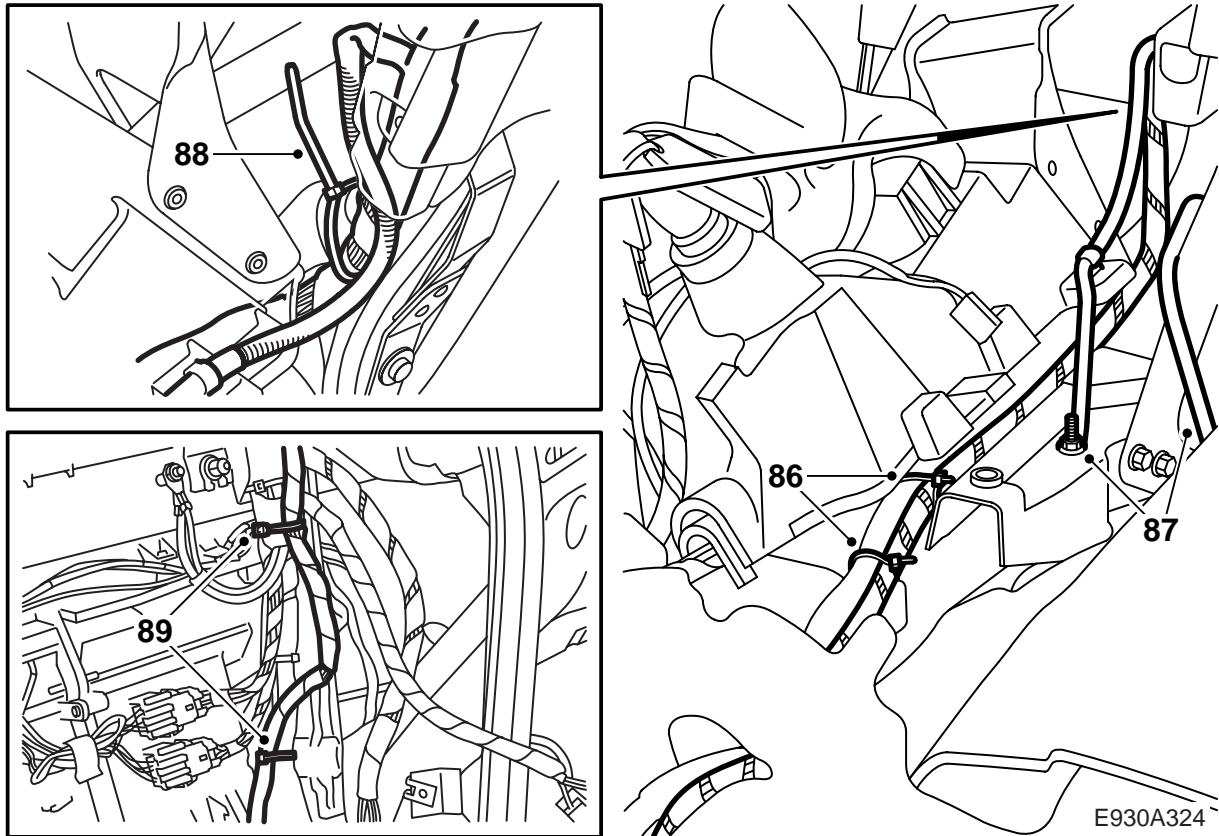


- 67 ถอดช่องอากาศหน้าถุงลมนิรภัยผู้โดยสาร
- 68 ถอดขั้วต่อสายของถุงลมนิรภัยผู้โดยสาร
- 69 กระจุกเกียร์อัตโนมัติ: เพื่อให้สามารถเข้าถึงสลักเกลียวของเรื่อนคันเกียร์ ให้ถอดขั้วต่อสายแบบ 6 ขา
- 70 ปลดเรื่อนคันเกียร์
- 71 ใส่ตัวกันการเสียดสี 82 78 558 (90 มม.) บนขอบล่างของเรื่อนคันเกียร์ตรงที่สายไฟมัดรวมเดินสายไปใต้เรื่อนคันเกียร์

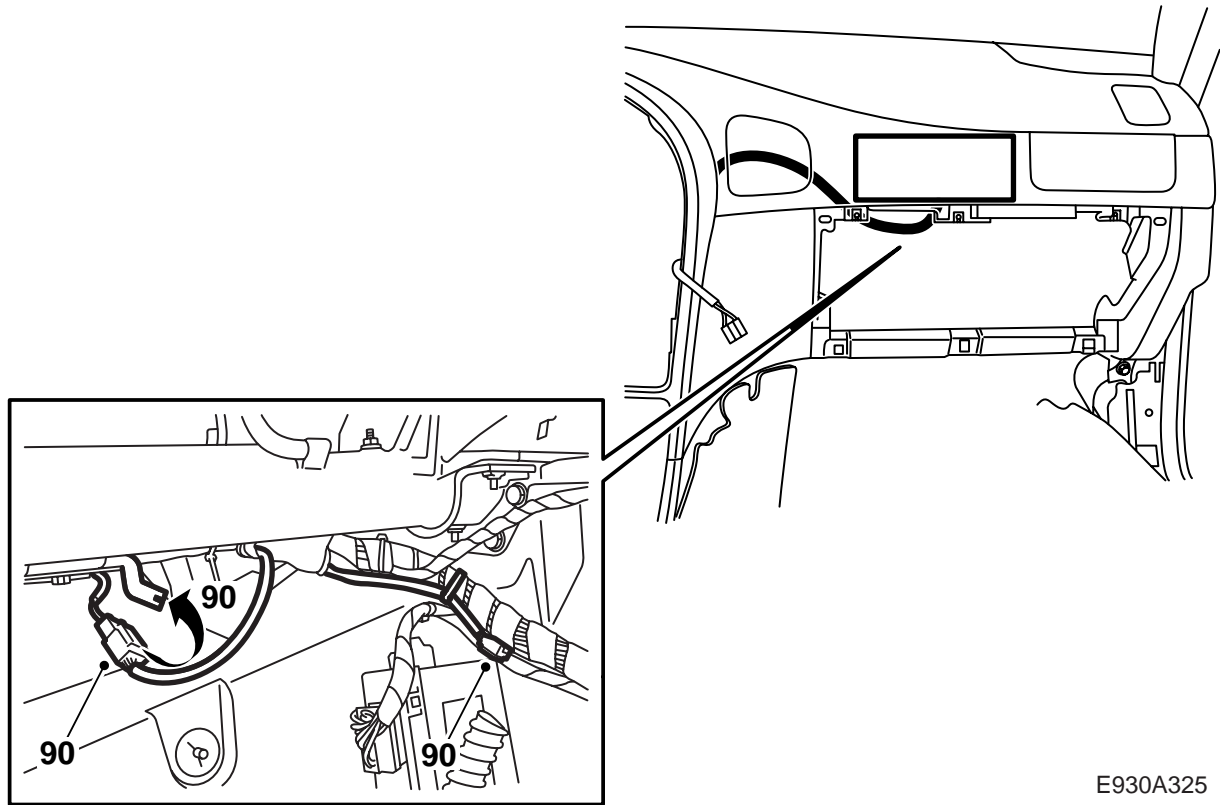


- 72 ถอดขั้วต่อสายอันเก่าจากชุด SRS
- 73 ตาข่ายสายไฟอะไหล่ตามตาข่ายสายไฟเดิมโดยเริ่มที่ชุด SRS ตาข่ายสายไฟนี้จะเดินใต้ตาข่ายสายไฟเดิมข้างเรือนคั่นเกียร์
- กระปุกเกียร์อัตโนมัติ:** สายไฟมัดรวมนี้จะวางใต้คอนโซลพลาสติกของคั่นเลือกเกียร์
- 74 ปลดขั้วต่อสายแบบ 16 ขาสองเส้น (สีดำและเทา) ที่วางอยู่ใต้เสื้อหลังเรือนคั่นเกียร์
- 75 ตัดขั้วต่อสาย ปลดหน้าจั่วด้านหลังของขั้วต่อสาย ดึงรางคลัตช์ออกจากขั้วต่อสายที่อยู่ข้างชุด SRS
- 76 จัดขา 55 (สีเขียว) และ 56 (สีขาว) ออกจากขั้วต่อสายอันเก่า
- 77 ถ้ารถยนต์มี OnStar ติดตั้งอยู่ จะต้องเอาขา 58 (สีขาว) ออกจากขั้วต่อสายเก่าด้วย
- 78 ใส่เข้าไปในตำแหน่งที่ตรงกันในขั้วต่อสายอันใหม่
- 79 ตัดสายไฟที่เหลือของขั้วต่อสายอันเก่าออกและแยกสายไฟไว้เดี่ยวๆ
- 80 กดรางคลัตช์เข้าไปในขั้วต่อสายอันใหม่และใส่หน้าจั่ว

- 81 ใส่ขั้วต่อสายอันใหม่ของชุด SRS และยึดสายไฟด้วยเข็มขัดรัดสายไฟเส้นหนึ่ง
- 82 ถอดตัวล็อกเสริมและจัดขาหมายเลข 2 (แดง/ขาว) 3 (สีเขียว) และ 4 (สีขาว) ออกจากขั้วต่อสายสีดำแบบ 16 ขาที่อยู่หลังเรือนคั่นเกียร์พอดี
- 83 จัดสายไฟมัดรวมที่ตรงกันเข้าไปในตาข่ายสายไฟใหม่ ใส่ตัวล็อกเสริมกลับเข้าที่
- 84 ถอดตัวล็อกเสริมและจัดขาหมายเลข 1 (เขียว) 2 (น้ำตาล) 3 (น้ำเงิน/ขาว) และ 4 (แดง/ขาว) ออกจากขั้วต่อสายสีเทาแบบ 16 ขาที่อยู่หลังเรือนคั่นเกียร์พอดี
- 85 จัดสายไฟมัดรวมที่ตรงกันเข้าไปในตาข่ายสายไฟใหม่ ใส่ตัวล็อกเสริมกลับเข้าที่

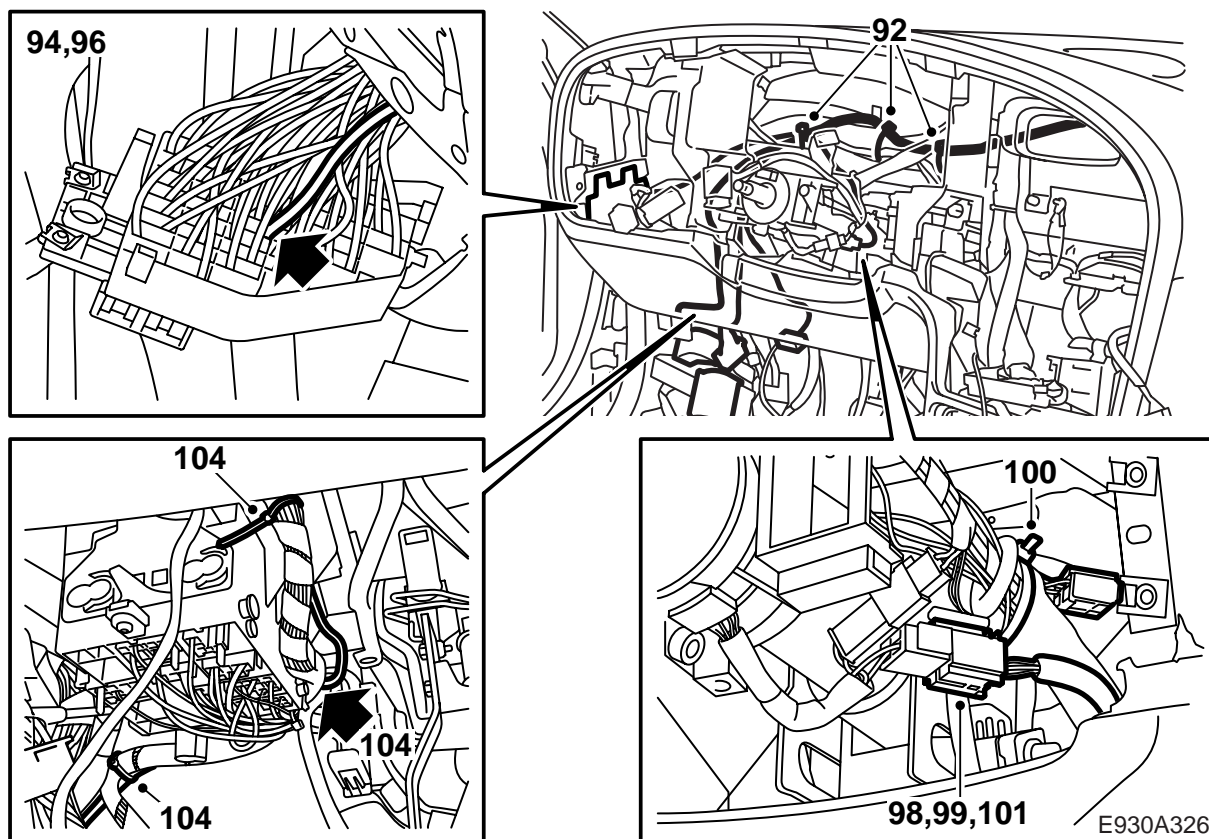


- 86 ยึดสายไฟมัดรวมด้วยเข็มขัดรัดสายไฟได้เรื่อนคัน
เกียร์ตามตาข่ายสายไฟเดิม ตรวจสอบว่าไม่มี
ความเสี่ยงต่อการเสียดสี
- 87 ปลดสายขั้วดินเก่าข้างเรื่อนคันเกียร์ แยกสายขั้วดิน
ให้เป็นอิสระและยึดด้วยเข็มขัดรัดสายไฟ ต่อเชื่อม
และติดตั้งสายขั้วดินใหม่กับจุดต่อลงดิน
ค่าแรงบิดที่กำหนดในการขัน: 9.5 นิวตันเมตร
(7 ปอนด์ฟุต)
- 88 LHD: แยกตาข่ายสายไฟ ตามตาข่ายสายไฟเดิม
ได้เปลือกแผงและยึดด้วยเข็มขัดรัดสายไฟ
- 89 LHD: วางสายแยกของสายไฟมัดรวมที่เดินไปยัง
ถุงลมนิรภัยผู้โดยสารตามตาข่ายสายไฟเดิมและยึด
ด้วยเข็มขัดรัดสายไฟ



E930A325

- 90 **LHD:** ต่อเชื่อมขั้วต่อสายอันใหม่กับสายไฟมัตรวมของถุงลมนิรภัยผู้โดยสาร ดูว่าไม่มีความเสี่ยงต่อการเสียดสี ยึดขั้วต่อสายอันเก่าด้วยเข็มขัดรัดสายไฟ
- 91 **LHD:** ถ้าไม่มีถุงลมนิรภัยผู้โดยสาร ให้ยึดสายไฟที่เหลือนับตาข่ายสายไฟ



92 **LHD:** วางขั้วต่อแยกของสายไฟมัดรวมที่ไปยังขั้วต่อเชื่อมโยงข้อมูล กล่องฟิวส์หลักและขั้วต่อสายของถุงลมนิรภัยคนขับตามตาข่ายสายไฟเดิมและยึดด้วยเข็มขัดรัดสายไฟ

93 **LHD:** วางสายไฟมัดรวมกับเสาขอบประตู A และยึดด้วยเข็มขัดรัดสายไฟ

94 **LHD:** ตอกสายไฟสีแดง/น้ำเงิน (ของฟิวส์ 28) ซึ่งถูกบันทึกไว้ก่อนหน้านี้ว่าไม่มีกระแสไฟผ่าน ออกจากกล่องฟิวส์หลัก

95 **LHD:** แยกให้เป็นอิสระและยึดสายไฟมัดรวมอันเก่า

96 **LHD:** ตอกสายไฟมัดรวมแดง/น้ำเงินอันใหม่ในกล่องฟิวส์หลัก หมายเลข 28 และใส่ฟิวส์

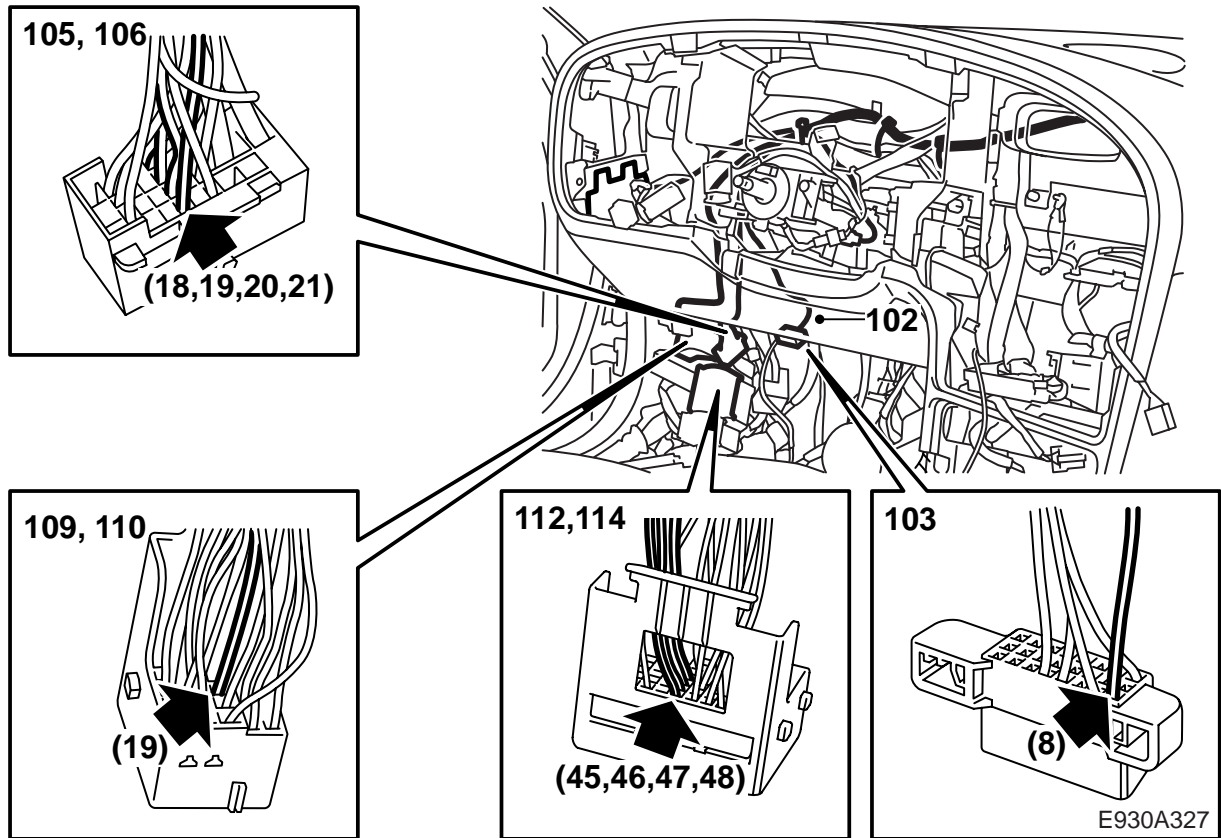
97 **LHD:** ยึดสายไฟมัดรวมตามสายไฟเดิมและดูว่าไม่มีความเสี่ยงต่อการเสียดสี

98 **LHD:** วางตาข่ายสายไฟกับสายไฟมัดรวมของถุงลมนิรภัยคนขับ

99 **LHD:** ยึดสายไฟมัดรวมและดูว่าสามารถปรับพวงมาลัยได้โดยไม่มีปัญหา

100 **LHD:** แยกสายไฟมัดรวมอันเก่าของถุงลมนิรภัยคนขับให้เป็นอิสระและยึดไว้

101 **LHD:** ต่อเชื่อมขั้วต่อสายของถุงลมนิรภัยคนขับยึดสายไฟตามตาข่ายสายไฟเดิม ดูว่าไม่มีความเสี่ยงต่อการเสียดสี



102LHD: วางสายไฟมัดรวมสี่เขียวกับขั้วต่อเชื่อมโยงข้อมูลและยัด

103LHD: ตอกสายไฟสี่เขียวอันเก่า หมายเลข 8 ออก จากขั้วต่อสายและตอกสายไฟมัดรวมใหม่เข้า ยึดสายไฟมัดรวมด้วยเทปตามตาข่ายสายไฟเดิม

104LHD: วางสายไฟมัดรวมลงไปทางคอนโซลขั้วต่อสาย (ขั้วต่อสายแบบ 166 ขา) ที่ตั้งอยู่ด้านล่างข้างเสาขอบประตู A ตาข่ายสายไฟนี้จะต้องวางไปหลังกล่องรีเลย์ ยึดให้แน่นและดูว่าไม่มีความเสี่ยงต่อการเสียดสี

105LHD: ตอกขั้วต่อสายแบบ 33 ขาสีน้ำตาลหมายเลข 18 (น้ำเงิน) 19 (เทา/ขาว) 20 (เขียว) และ 21 (ขาว) ออก

106LHD: จัดตำแหน่งที่ตรงกันเข้าจากตาข่ายสายไฟอันใหม่

107LHD: ตัดสายไฟอันเก่าออกและแยกให้เป็นอิสระ

108LHD: แยกขั้วต่อสายสีขาวและสีเขียว ตัดเข็มขัดรัดสายไฟเพื่อให้เข้าถึงสายไฟมัดรวมได้

109LHD: เอาตัวล็อกเสริมออกจากขั้วต่อสายแบบ

43 ขาสีขาว ตอกตำแหน่ง 19 ออก ดัดเทปสายไฟมัดรวมกับตาข่ายสายไฟเดิม

110LHD: ตอกสายไฟมัดรวมอันใหม่ (สีเขียว) ในตำแหน่งหมายเลข 19 และใส่ตัวล็อกเสริมกลับเข้าที่

111LHD: ยึดสายไฟมัดรวมอันใหม่เพื่อไม่ให้เกิดความเสี่ยงต่อการเสียดสี

112LHD: เอาตัวล็อกเสริมออกจากขั้วต่อสายแบบ

80 ขาสีเขียวและตอกตำแหน่ง 45 (น้ำตาล/เหลือง) 46 (แดง/เหลือง) 47 (น้ำเงิน/เขียว) และ 48 (เหลือง/น้ำเงิน) ออก

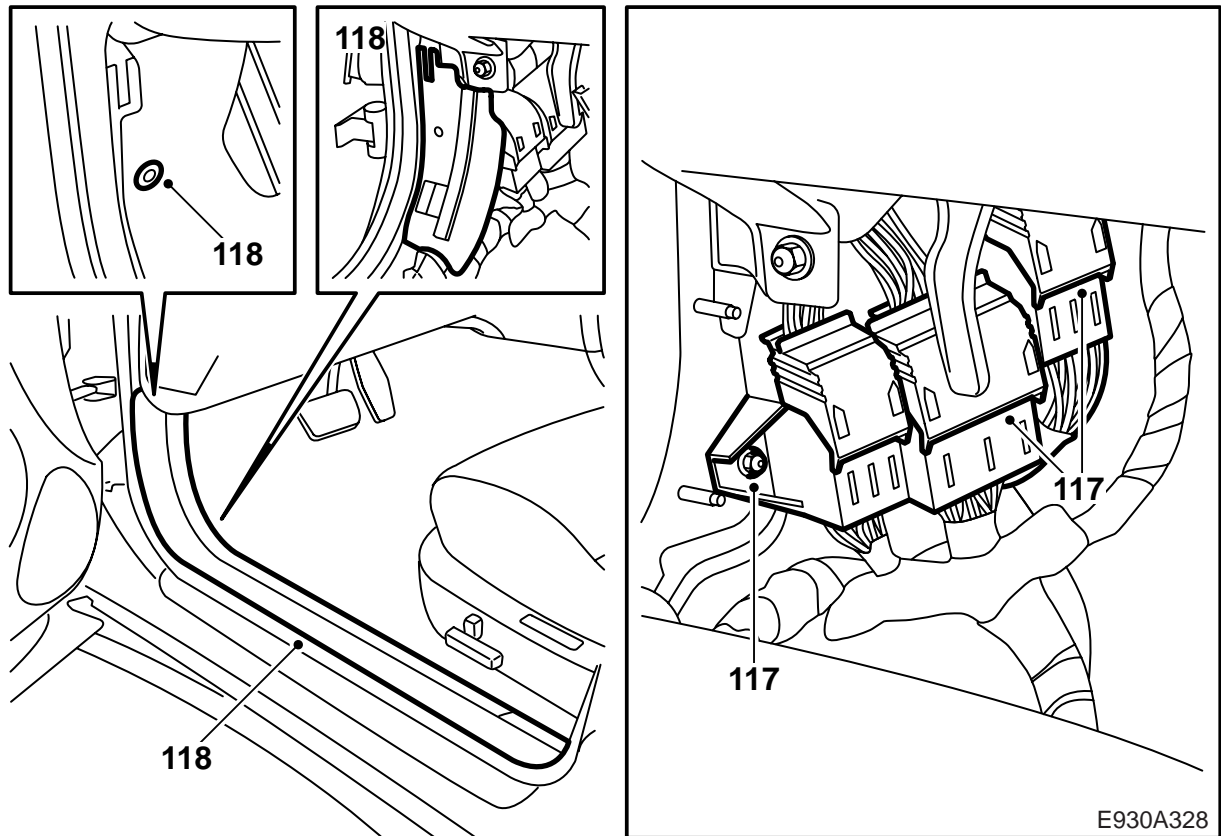
113LHD: แยกสายไฟมัดรวมอันเก่าให้เป็นอิสระและยึดตามตาข่ายสายไฟ

114LHD: จัดสายไฟมัดรวมอันใหม่เข้า หมายเลข 45

(น้ำตาล/เหลือง) 46 (แดง/เหลือง) 47 (น้ำเงิน/เขียว) 48 (เหลือง/น้ำเงิน) ใส่ตัวล็อกเสริมกลับเข้าที่

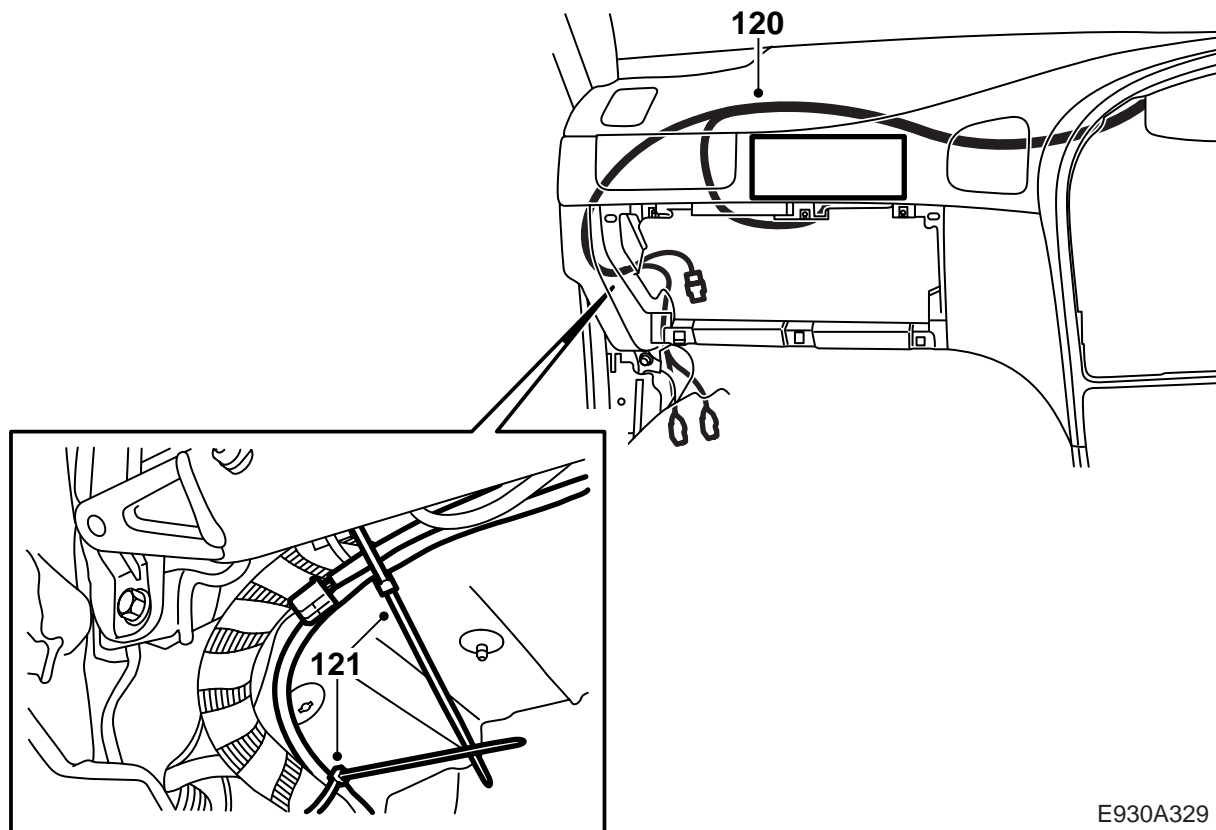
115LHD: ยึดและดัดเทปเพื่อไม่ให้เกิดความเสี่ยงต่อการเสียดสี

116LHD: ยึดลำสายไฟมัดรวมด้วยเข็มขัดรัดสายไฟอันใหม่กับขั้วต่อสาย



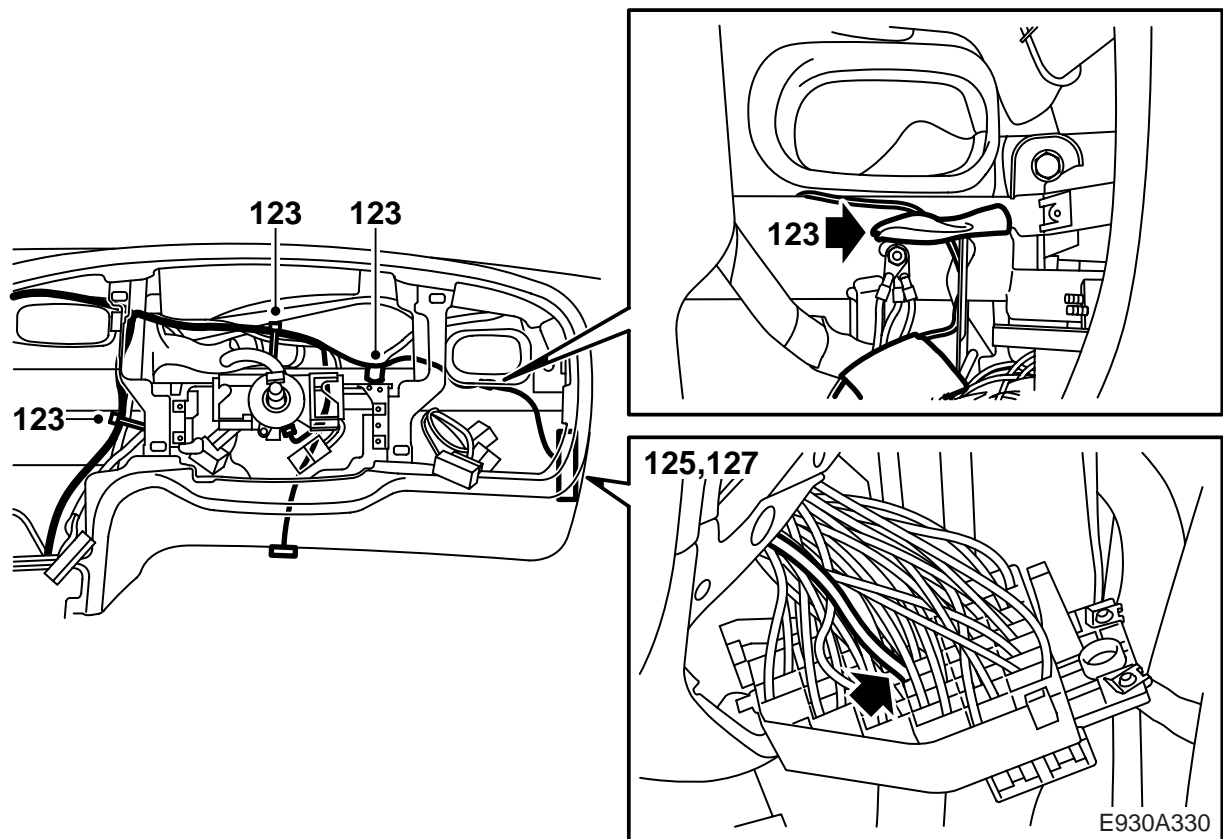
117LHD: ใส่ขั้วต่อสายและชั้นแขนยึดที่ยึดขั้วต่อสายอยู่
กลับเข้าที่

118LHD: ใส่ตัวกันโลหะของขั้วต่อสาย พับพรมเข้าที่
และใส่ขอบกันถลอก



E930A329

- 119**LHD**: แยกตาข่ายสายไฟ ตามตาข่ายสายไฟเดิมได้
เปลือกแผงและยึดด้วยเข็มขัดรัดสายไฟ
- 120**RHD**: วางสายแยกของสายไฟมัดรวมที่เดินไปยัง
ถุงลมนิรภัยผู้โดยสารตามตาข่ายสายไฟเดิมและยึด
ด้วยเข็มขัดรัดสายไฟ
- 121**RHD**: ต่อเชื่อมขั้วต่อสายอันใหม่กับสายไฟมัดรวม
ของถุงลมนิรภัยผู้โดยสาร ดูว่าไม่มีความเสี่ยงต่อ
การเสียดสี ยึดขั้วต่อสายอันเก่าด้วยเข็มขัดรัด
สายไฟ
- 122**LHD**: ถ้าไม่มีถุงลมนิรภัยผู้โดยสาร ให้ยึดสายไฟที่
เหลือกับตาข่ายสายไฟ



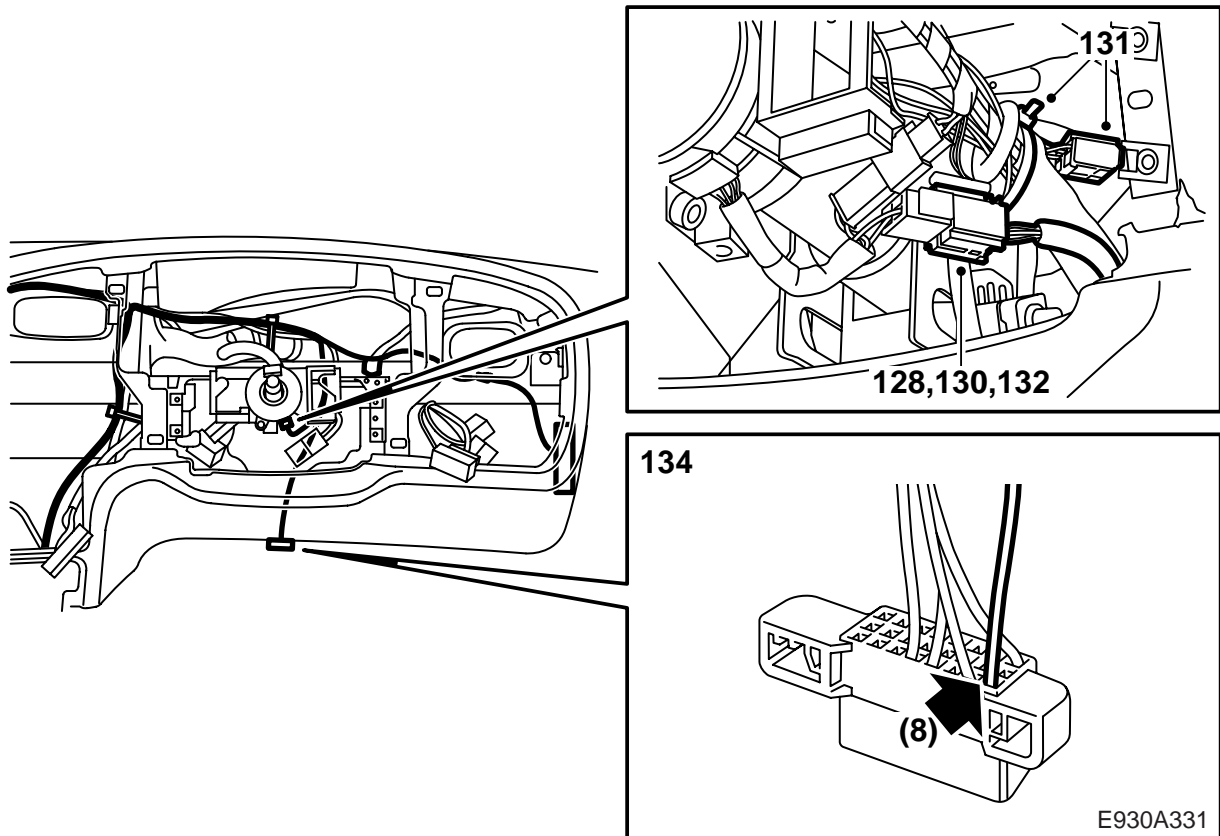
123RHD: วางขั้วต่อแยกของสายไฟมัดรวมที่ไปยังขั้วต่อเชื่อมโยงข้อมูล กล่องฟิวส์หลักและขั้วต่อสายของถุงลมนิรภัยคนขับ ตามตาข่ายสายไฟเดิมและยึดด้วยเข็มขัดรัดสายไฟ

124RHD: ตามตาข่ายสายไฟเดิมไป

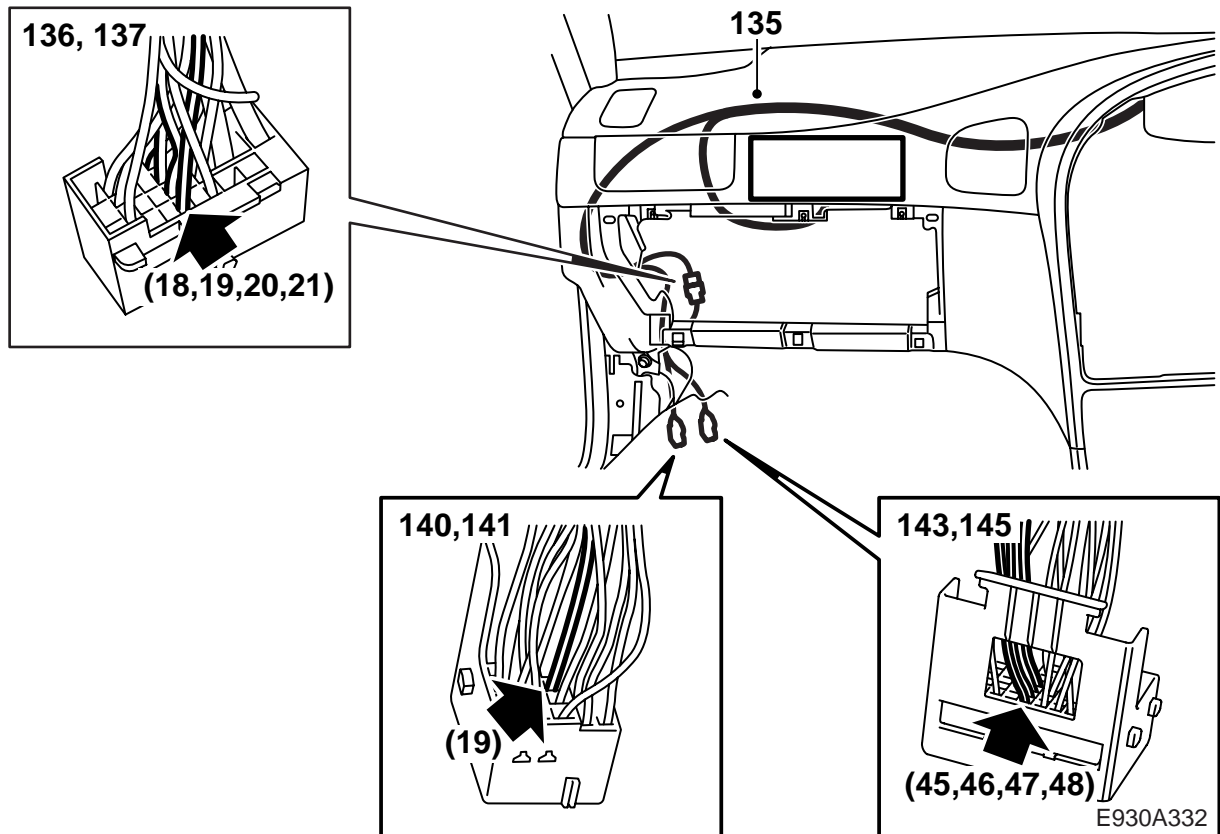
125RHD: ตอกสายไฟสีแดง/น้ำเงิน (ของฟิวส์ 28) ซึ่งถูกบันทึกไว้ก่อนหน้านี้ว่าไม่มีกระแสไฟผ่าน ออกจากกล่องฟิวส์หลัก

126LHD: แยกให้เป็นอิสระและยึดสายไฟมัดรวมอันเก่า

127RHD: ตอกสายไฟมัดรวมแดง/น้ำเงินอันใหม่ในกล่องฟิวส์หลัก หมายเลข 28 และใส่ฟิวส์



- 128RHD: ยึดสายไฟมัดรวมตามสายไฟเดิมและดูว่าไม่มีความเสี่ยงต่อการเสียดสี
- 129RHD: วางตาข่ายสายไฟกับสายไฟมัดรวมของถุงลมนิรภัยคนขับ
- 130RHD: ยึดและดูว่าสามารถปรับพวงมาลัยได้อย่างไม่มีปัญหา
- 131LHD: แยกสายไฟมัดรวมอันเก่าของถุงลมนิรภัยคนขับให้เป็นอิสระและยึดไว้
- 132RHD: ต่อเชื่อมขั้วต่อสายของถุงลมนิรภัยคนขับ ยึดสายไฟตามตาข่ายสายไฟเดิม ดูว่าไม่มีความเสี่ยงต่อการเสียดสี
- 133LHD: วางสายไฟมัดรวมสีเดียวกับขั้วต่อเชื่อมโยงข้อมูลและยึด
- 134RHD: ตอกสายไฟสีเดียวกับอันเก่า หมายเลข 8 ออกจากขั้วต่อสายและตอกสายไฟมัดรวมใหม่เข้า ยึดสายไฟมัดรวมด้วยเทปตามตาข่ายสายไฟเดิม



135RHD: วางสายไฟมัดรวมลงไปทางคอนโซลชั่วคราวต่อสาย (ชั่วคราวสายแบบ 166 ขา) ที่ตั้งอยู่ด้านล่างข้างเสาขอบประตู A ตาข่ายสายไฟนี้จะต้องวางไปหลังกล่องรีเลย์ ยึดให้แน่นและดูว่าไม่มีความเสี่ยงต่อการเสียดสี

136RHD: ตอกชั่วคราวสายแบบ 33 ขาสีน้ำตาลหมายเลข 18 (น้ำเงิน) 19 (เทา/ขาว) 20 (เขียว) และ 21 (ขาว) ออก

137RHD: จัดตำแหน่งที่ตรงกันเข้าจากตาข่ายสายไฟอันใหม่

138RHD: ตัดสายไฟมัดรวมอันเก่าออกและแยกให้เป็นอิสระ

139LHD: แยกชั่วคราวสายสีขาและสีเขียว ตัดเข็มขัดรัดสายไฟเพื่อให้เข้าถึงสายไฟมัดรวมได้

140LHD: เอาตัวล็อกเสริมออกจากชั่วคราวสายแบบ 43 ขาสีขาว ตอกตำแหน่ง 19 ออก ติดเทปสายไฟมัดรวมกับตาข่ายสายไฟเดิม

141RHD: ตอกสายไฟมัดรวมอันใหม่ (สีเขียว) ในตำแหน่งหมายเลข 19 และใส่ตัวล็อกเสริมกลับเข้าที่

142RHD: ยึดสายไฟมัดรวมอันใหม่เพื่อไม่ให้มีความเสี่ยงต่อการเสียดสี

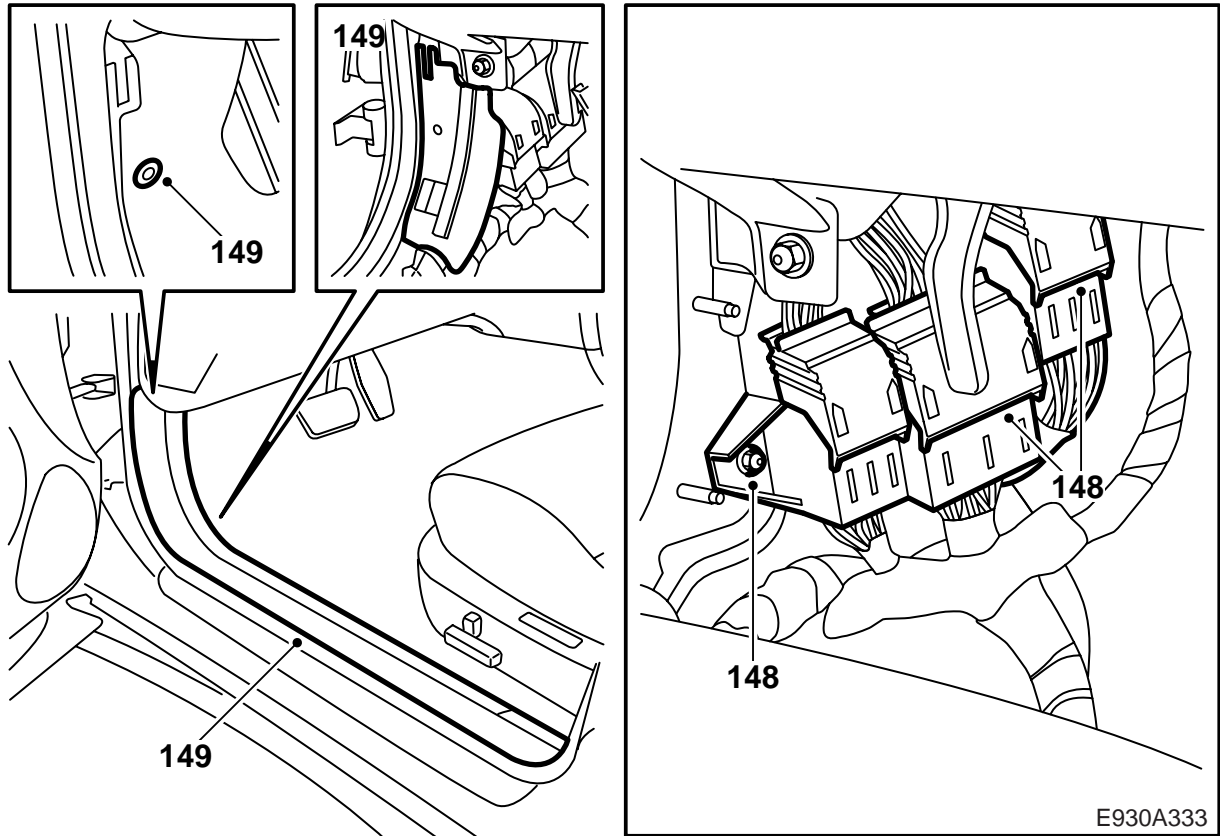
143RHD: เอาตัวล็อกเสริมออกจากชั่วคราวสายแบบ 80 ขาสีเขียวและตอกตำแหน่ง 45 (น้ำตาล/เหลือง) 46 (แดง/เหลือง) 47 (น้ำเงิน/เขียว) และ 48 (เหลือง/น้ำเงิน) ออก

144RHD: แยกสายไฟมัดรวมอันเก่าให้เป็นอิสระและยึดตามตาข่ายสายไฟ

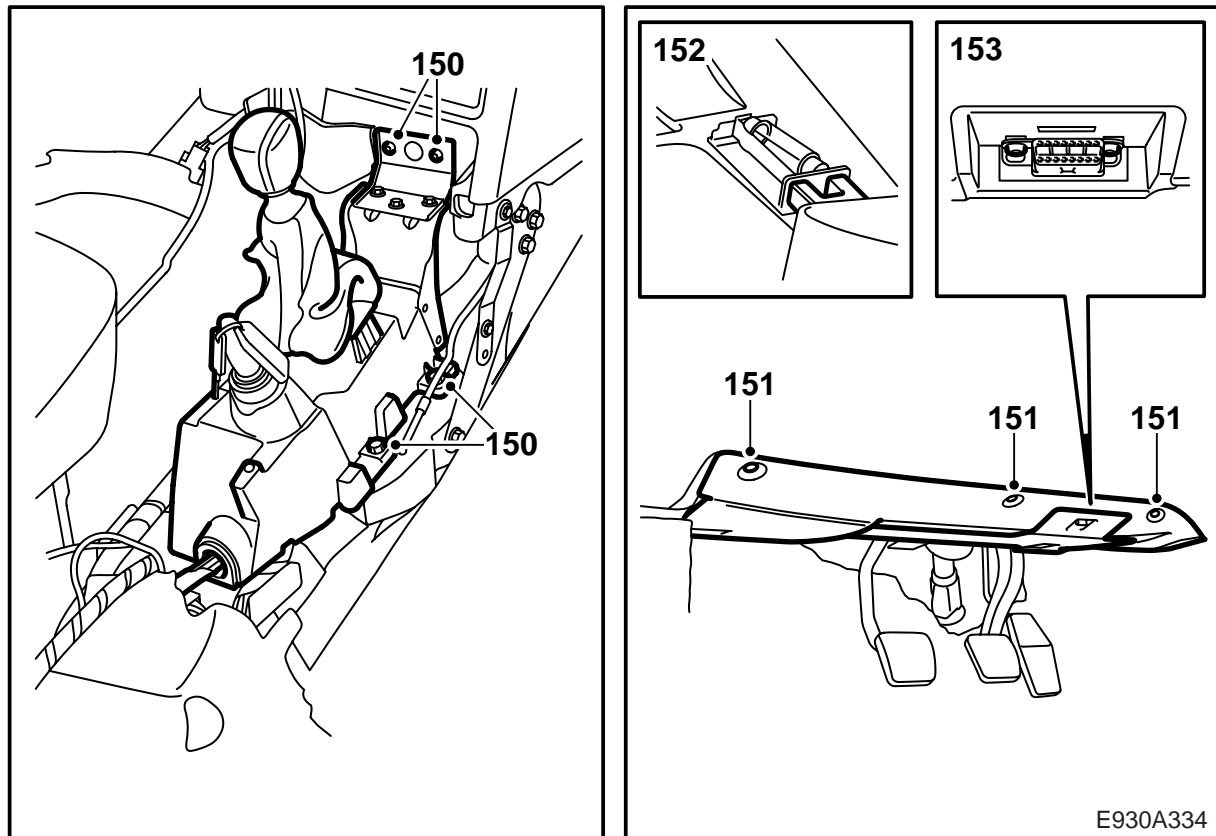
145RHD: จัดสายไฟมัดรวมอันใหม่เข้า หมายเลข 45 (น้ำตาล/เหลือง) 46 (แดง/เหลือง) 47 (น้ำเงิน/เขียว) 48 (เหลือง/น้ำเงิน) ใส่ตัวล็อกเสริมกลับเข้าที่

146RHD: ยึดสายไฟมัดรวมด้วยเทปเพื่อไม่ให้มีความเสี่ยงต่อการเสียดสี

147RHD: ยึดลำสายไฟมัดรวมด้วยเข็มขัดรัดสายไฟอันใหม่กับชั่วคราวสาย



- 148RHD: ใส่ขั้วต่อสายและชั้นแขนยึดที่ยึดขั้วต่อสาย
อยู่กลับเข้าที่
- 149RHD: ใส่ตัวกันโลหะของขั้วต่อสาย พับพรมเข้าที่
และใส่ขอบกันถลอก



150 ใ้เรือนค้ันเก้ียร์

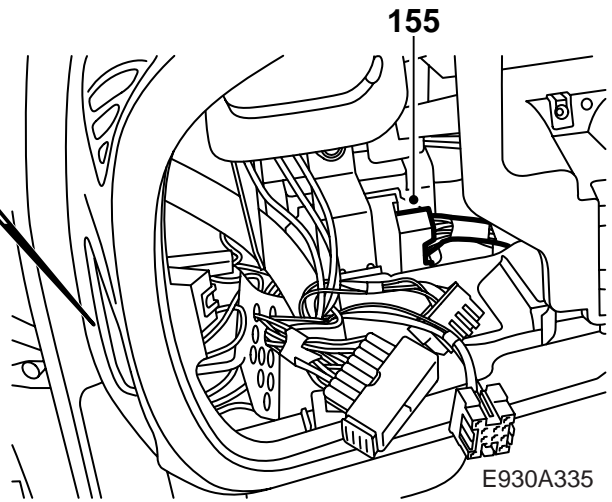
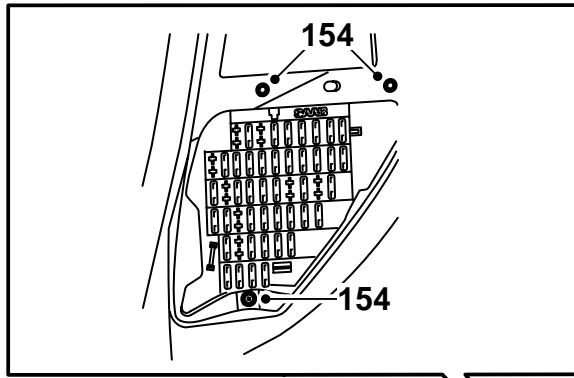
151 ใ้ฉกก้ันเส้ียงบนด้ันคนขับ

กระปุกเก้ียร์อัตโนมัติ: ต่อเชื่อมข้้วต่อสายแบบ

6 ขา

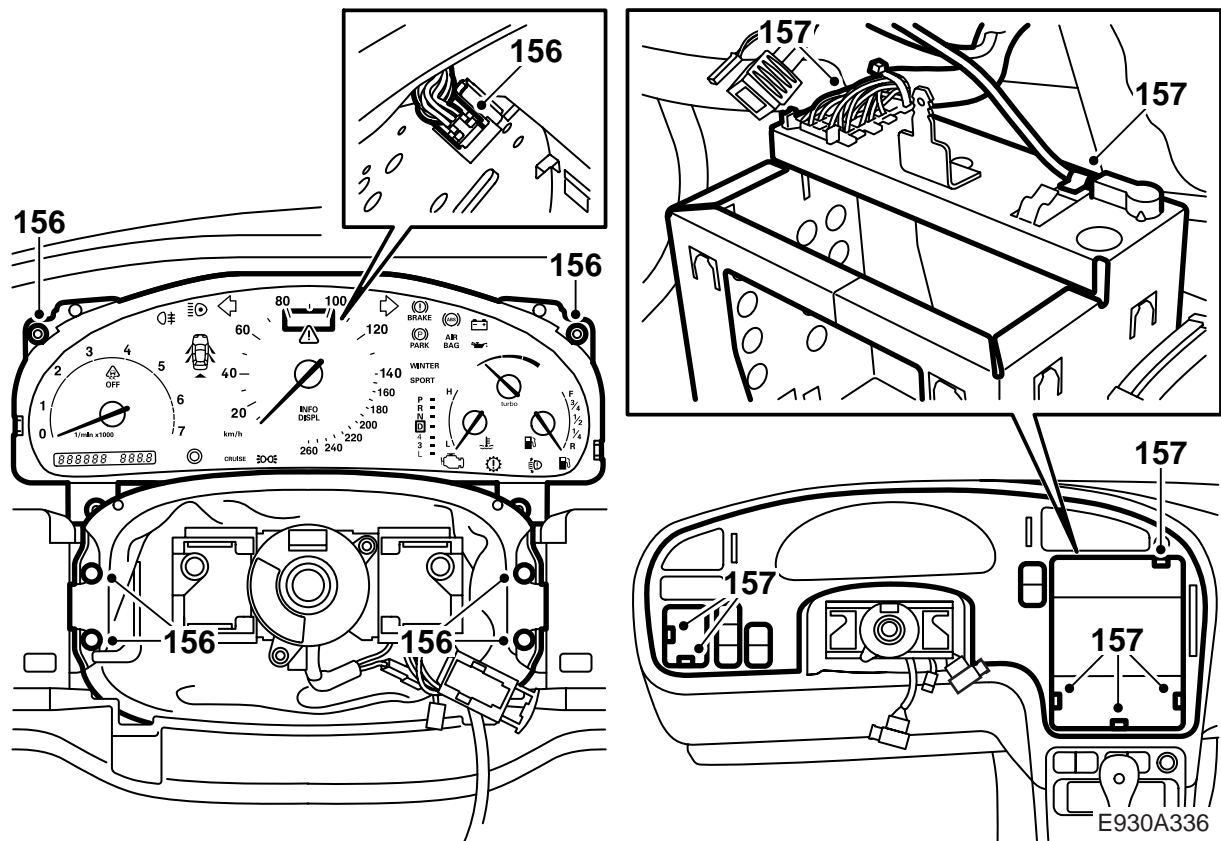
152 ต่อเชื่อมข้้วต่อสายของไฟส่องสว่างพื้น

153 ใ้ข้้วต่อเชื่อมโยงข้้อมูล



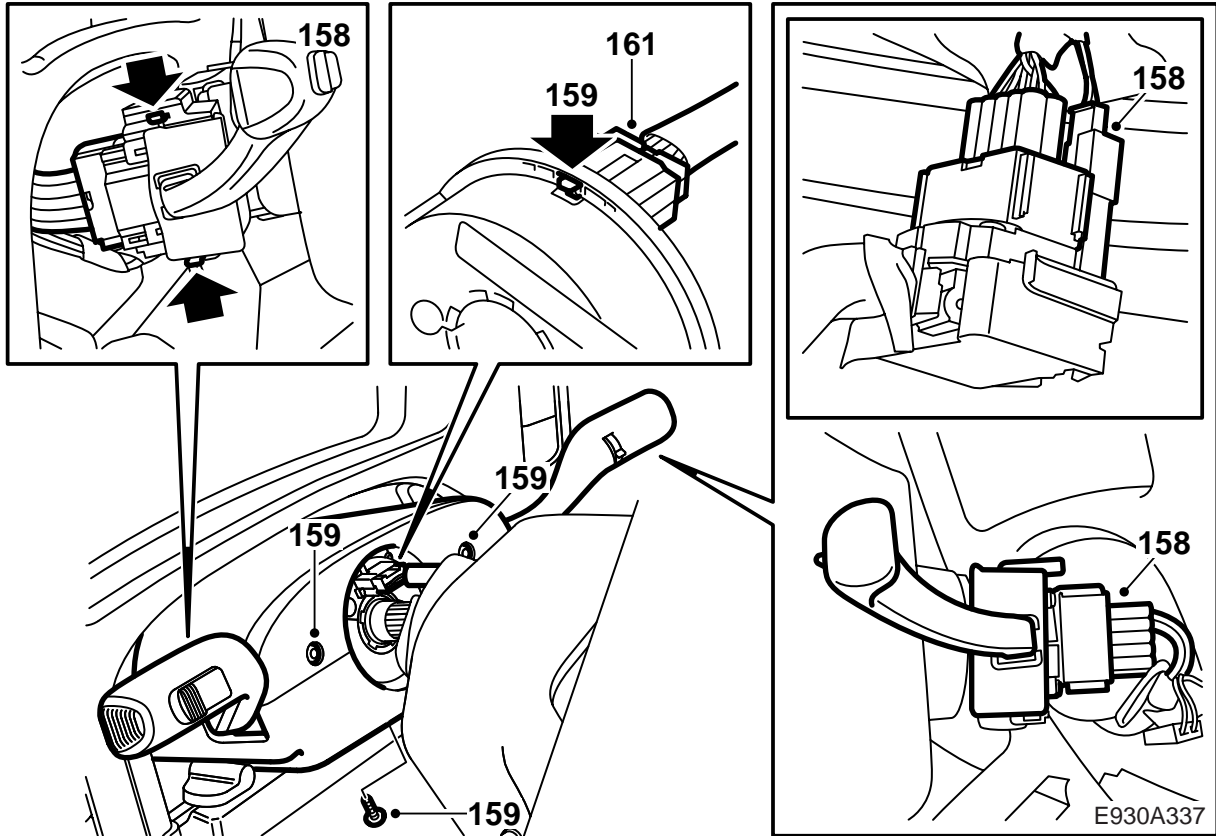
154 ใส่งล่องฟิวส์หลัก

155 ต่อเชื่อมและติดตั้งขั้วต่อสายแบบ 33 ขาสีน้ำตาล



156 ใส่แผงหน้าปัดควบคุมและมาตรวัดต่างๆ และ
 ปลอกกันฝุ่นข้างพวงมาลัย

157 ใส่แผ่นหน้าปัดพร้อมสวิตช์ ต่อเชื่อมขั้วต่อสายและ
 การต่อเชื่อมของเสาอากาศวิทยุ สำหรับการเข้าถึง
 ที่ตีขึ้น ถอดตะกร้าวิทยุ



158 เชื่อมต่อขั้วต่อสายและใส่สวิตช์พวงมาลัย

159 ตัดฝาครอบพวงมาลัย

⚠ คำเตือน

ตรวจสอบว่าสายไฟมีตรวของม้วนหน้าสัมผัส
ไม่บิดอยู่

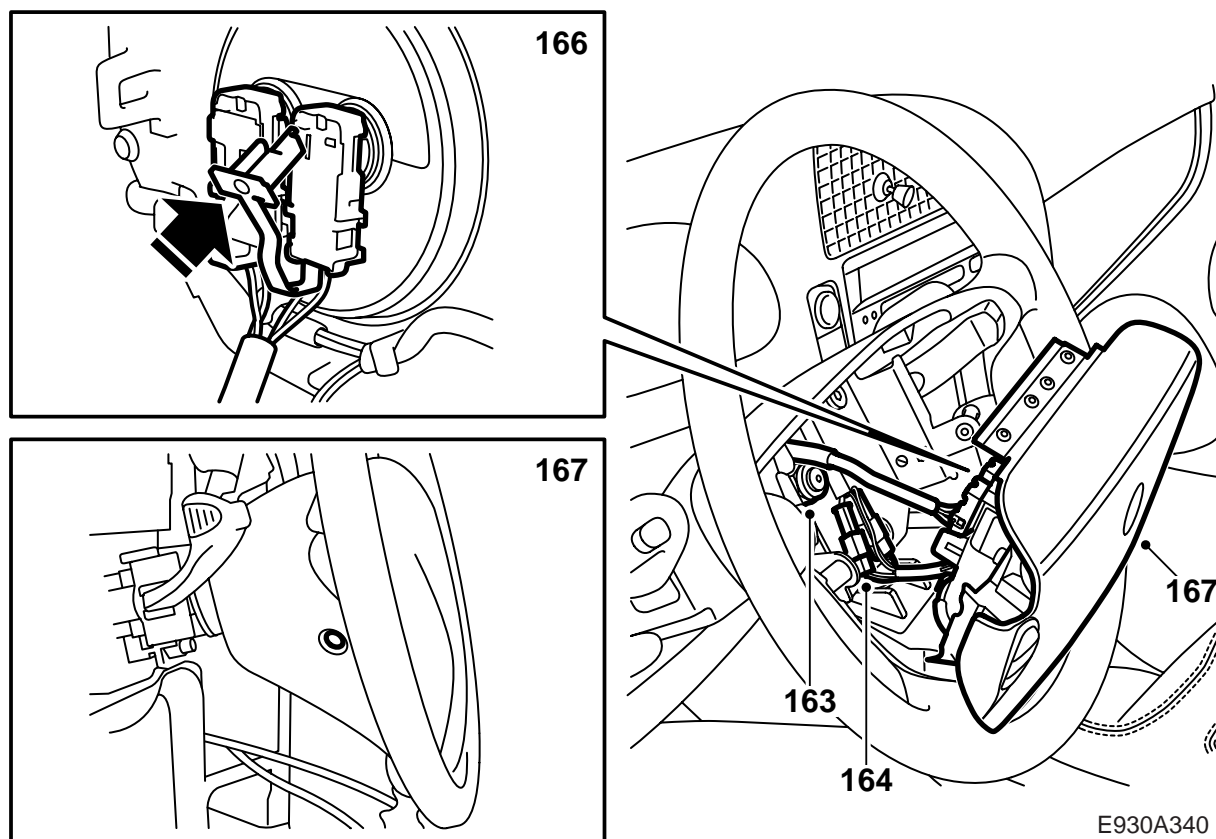
160 แขนพวงมาลัยบนเพลापวงมาลัย

⚠ คำเตือน

ดูว่ารูในพวงมาลัยเหมาะกับขั้วต่อสายของม้วน
หน้าสัมผัสและการอ่านรหัสเพลापวงมาลัยเข้าพอดี
ในพวงมาลัย การใส่ขั้วต่อสายของม้วนหน้าสัมผัสที่
ผิดอาจทำให้เกิดข้อบกพร่องในระบบถุงลมนิรภัย

161 ต่อเชื่อมขั้วต่อสายของม้วนหน้าสัมผัสก่อนกดพวง-
มาลัยเข้าที่อย่างเต็มที่

162 กดพวงมาลัยเข้าที่



163 ใส่และขันแป้นเกลียวพวงมาลัยตามแรงบิดที่กำหนด

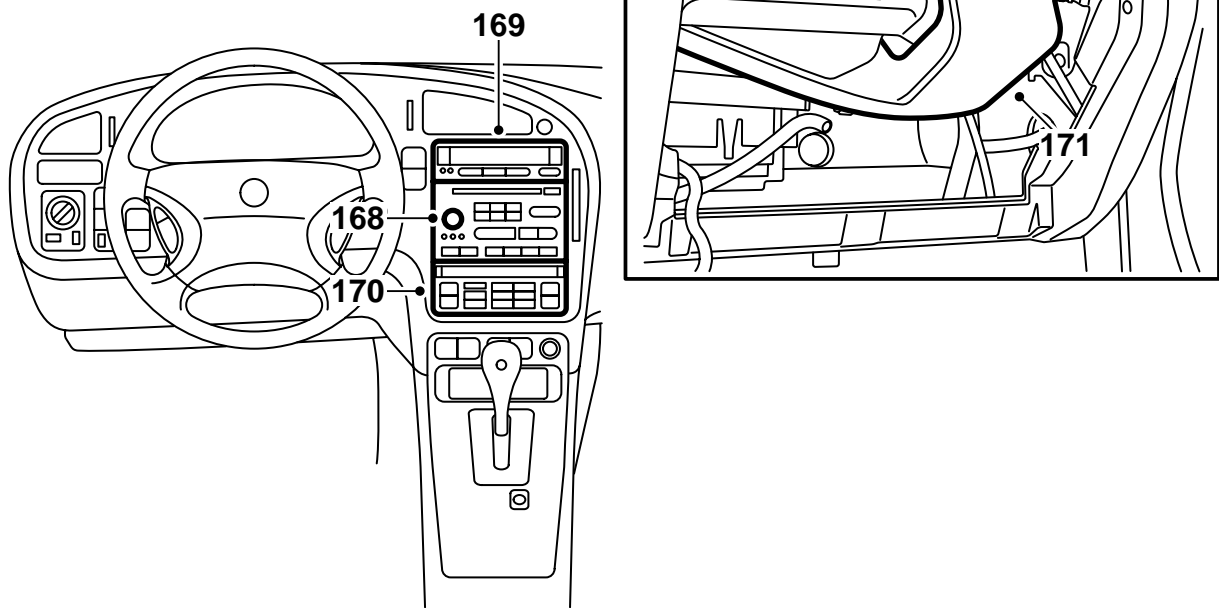
ค่าแรงบิดที่กำหนดในการขัน: 39 นิวตันเมตร
(28.8 ปอนด์ฟุต)

164 ต่อเชื่อมแตรและขั้วต่อสายของระบบเสียง

165 ใส่ขั้วต่อสายบนตัวยึดเวลโคร

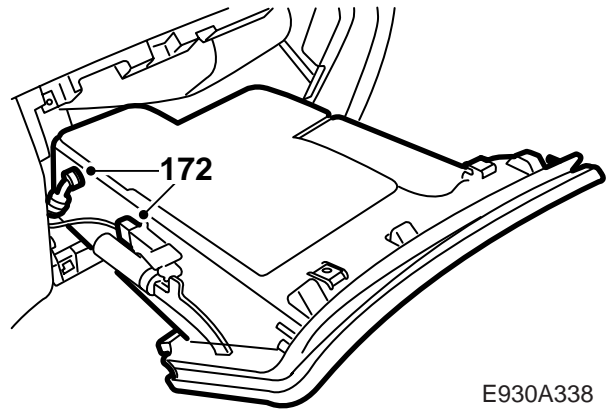
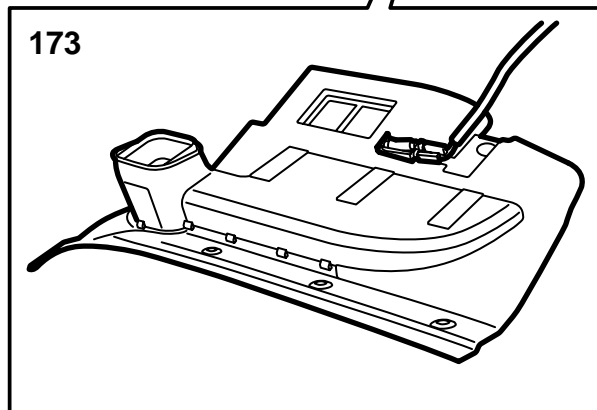
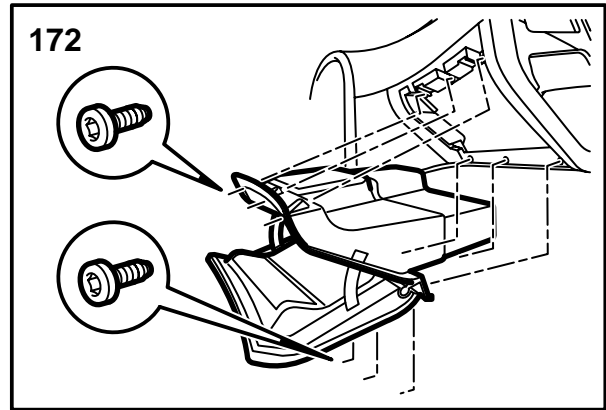
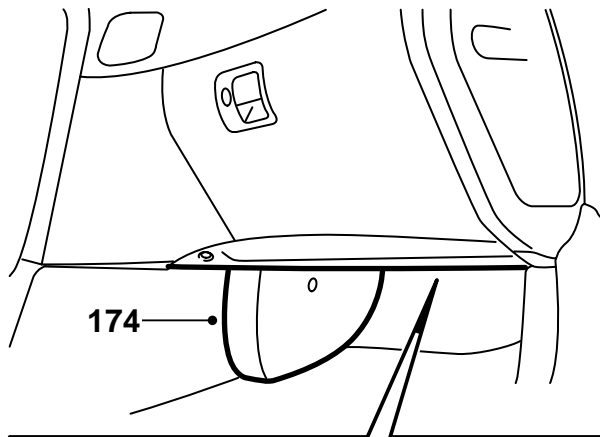
166 ต่อเชื่อมการต่อเชื่อมไฟฟ้าของถุงลมนิรภัยคนขับ
บนด้านหลัง ตรวจสอบการล็อกของขั้วต่อสาย

167 ใส่ถุงลมนิรภัยของคนขับกับพวงมาลัย สลักเกลียว
2 ตัวและปลั๊ก



E930A341

- 168 ใส่ชุดวิทยุ
- 169 ติดตั้ง SID
- 170 ใส่ชุด ACC
- 171 ใส่ช่องอากาศหน้าถุงลมนิรภัยผู้โดยสาร

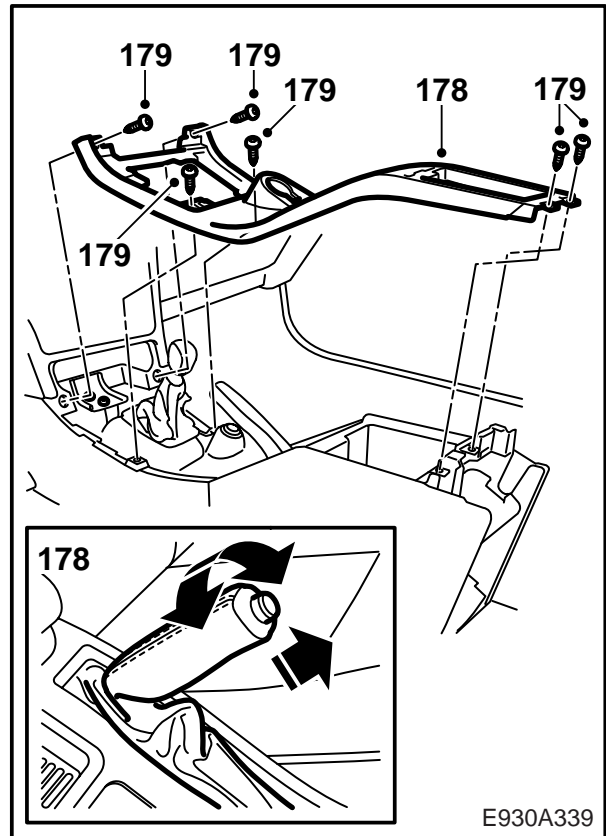
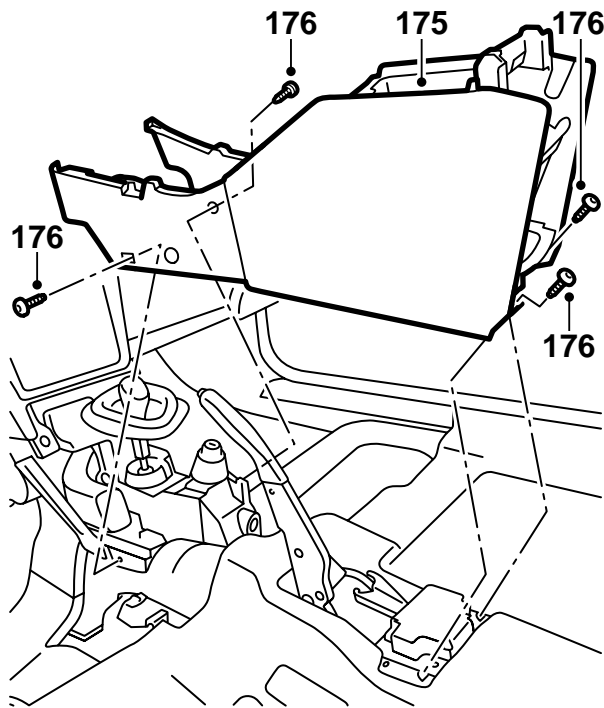


E930A338

172 ใ้ซช่องเก็บของของหน้ารถ

173 ต่อเชื่อมขั้วต่อสายกับหลอดไฟและใส่ฉากกันเสียง
ใ้ซช่องเก็บของของหน้ารถ

174 ใ้เสื่อและตัวป้องกันเหนือท่อ A/C



175 ยกคอนโซลกลางเข้าที่

176 ชั้นขอบหน้าและขอบหลังของคอนโซลกลางให้
แน่น สลักเกลียว 4 ตัว เริ่มจากด้านหน้าซ้ายที่เป็น
ตัวควบคุม

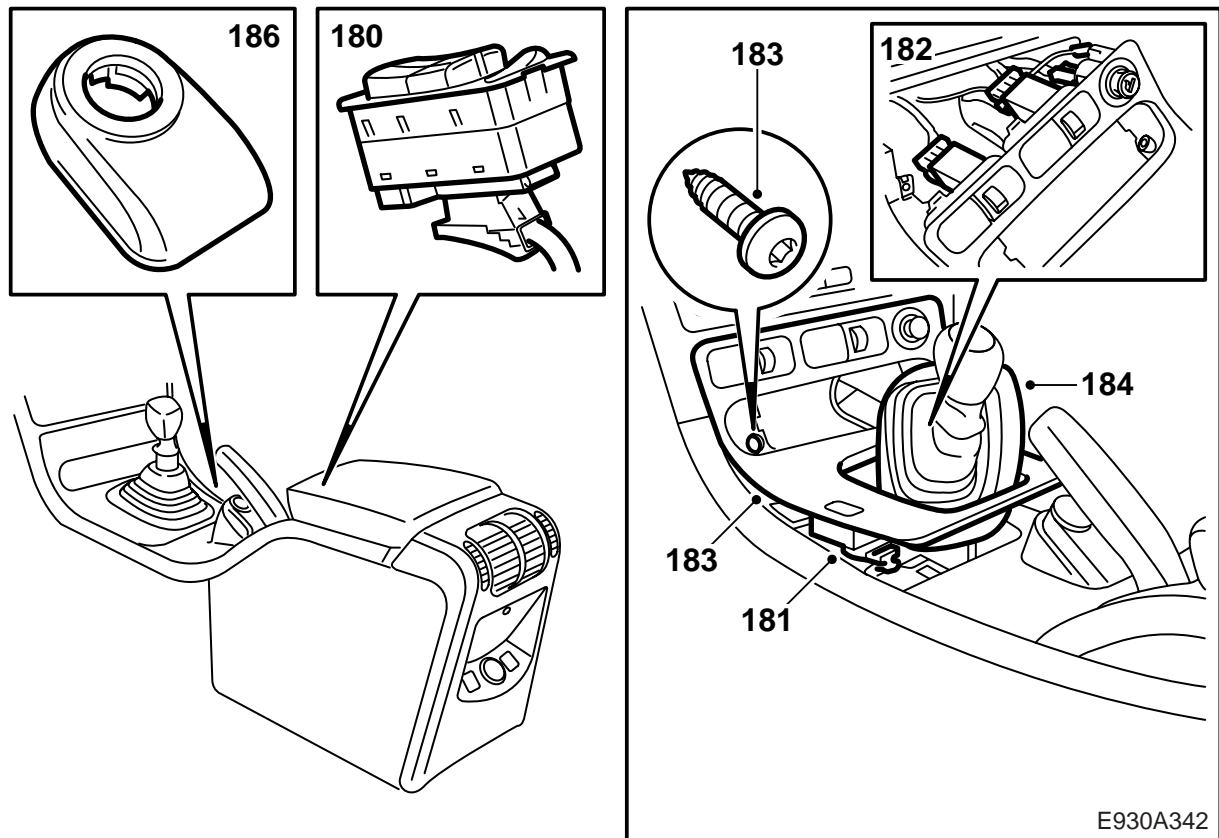
177 พับเสื่อขึ้น

178 ยกส่วนบนของคอนโซลกลางกลับเข้าที่ พร้อมกับ
นั้นให้สอดสายไฟมัดรวมเข้าที่ ระวังสายไฟของ
ระบบป้องกันขโมย ใฝ่ฝาครอบเบรกมือเข้าที่

สำคัญ

สำหรับกระปุกเกียร์ธรรมดา: ตรวจสอบว่าตัว-
กันฝุ่นคันเกียร์และสายเคเบิลไม่ถูกหนีบ

179 ชั้นส่วนบนของคอนโซลกลางให้แน่น สลักเกลียว
6 ตัว



180 ใส่สวิตช์ของตัวยกกระจกหน้าต่างควบคุมด้วยไฟฟ้า

181 ต่อเชื่อมขั้วต่อสายของระบบล็อกประตูด้วยไฟฟ้า

182 ต่อเชื่อมขั้วต่อสายของสวิตช์สำหรับตัวทำความร้อนที่นั่ง การระบายอากาศที่นิ่งและที่จุดบุหรี่

สำคัญ

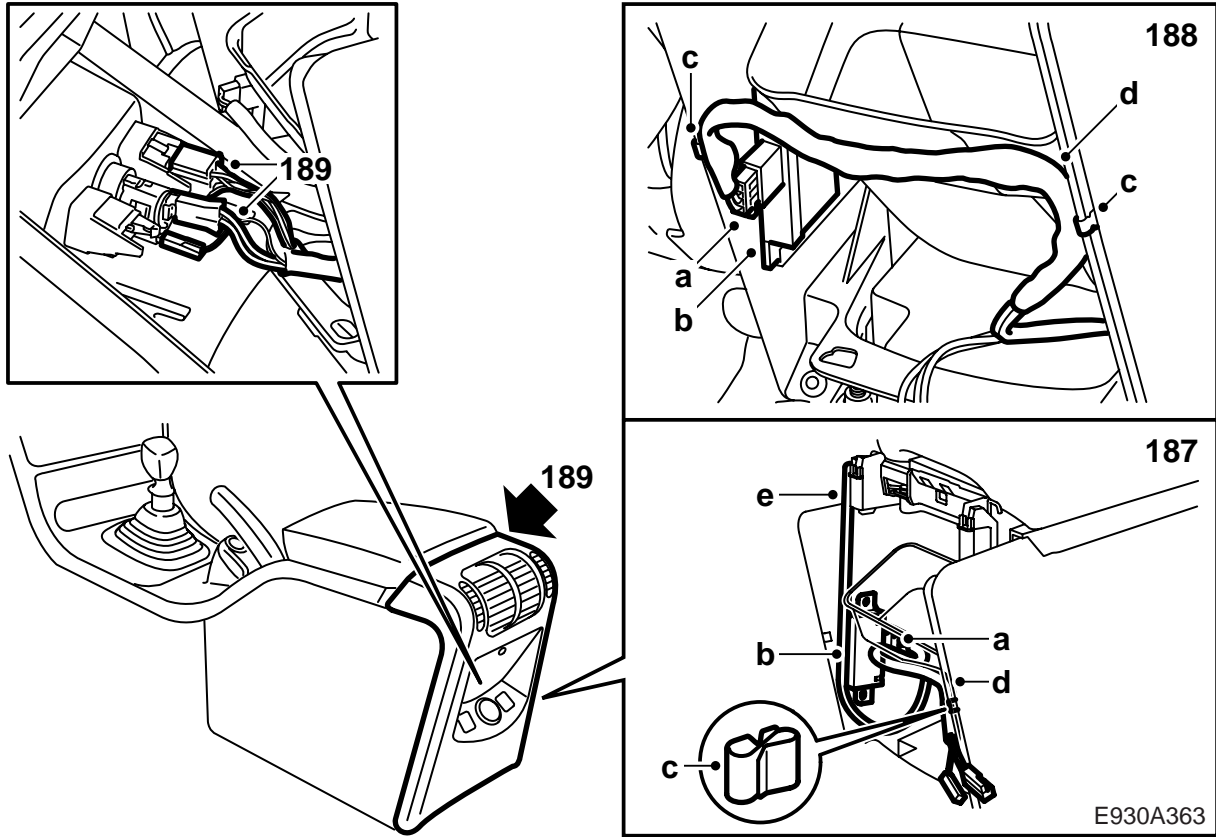
เอาใจใส่เมื่อต่อเชื่อมขั้วต่อสายกับสวิตช์พวงมาลัย

183 ใส่ฝาครอบคันเกียร์ ตัวหนีบ 2 ตัวในขอบหลังและสลักเกลียว 2 ตัวในขอบหน้า

184 กระจุกเกียร์ธรรมดา: ใส่ตัวกันฝุ่นคันเกียร์

185 กระจุกเกียร์อัตโนมัติ: ใส่โครงรอบเรือนคันเกียร์

186 ต่อเชื่อมขั้วต่อสายในชุดเสาอากาศของระบบป้องกันขโมยและติดตั้ง (สลัก)



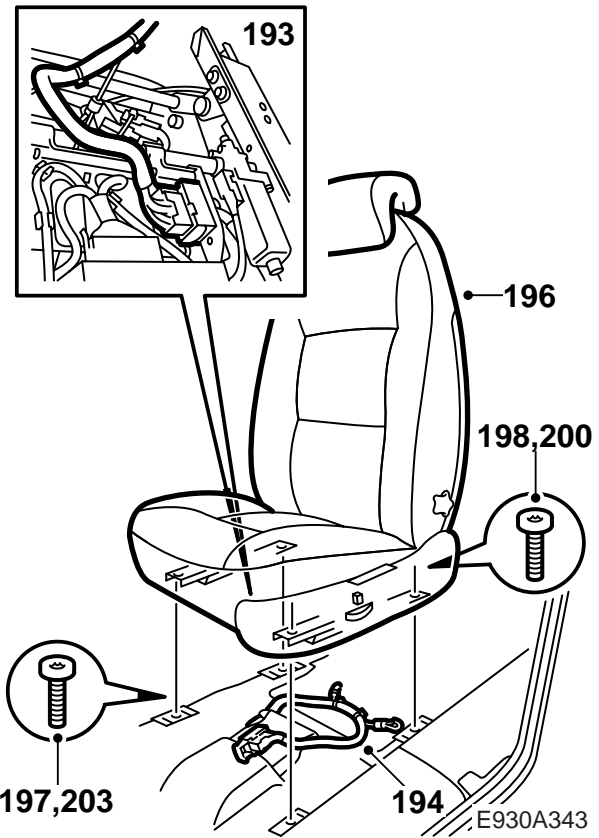
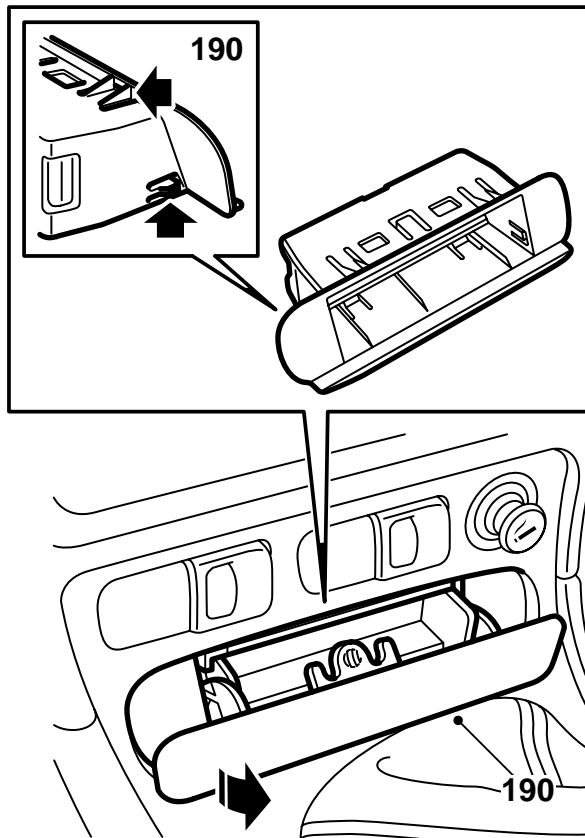
187 ตลาดญี่ปุ่น:

- a ต่อเชื่อมขั้วต่อสายกับตัวรับสัญญาณรีโมทคอนโทรลของเซ็นทรัลล็อก และหันชุดให้ขั้วต่อสายชี้ไปข้างหน้าในรถยนต์
- b ใส่ชุดรับสัญญาณในช่องบนผนังด้านข้างของคอนโซลพื้น
- c ติดตัวหนีบหนึ่งตัวบนผนังด้านข้างด้านขวาของคอนโซลพื้น
- d วางสายไฟมัดรวมไปยังตัวรับสัญญาณในตัวหนีบเพื่อให้สายไฟมัดรวมผ่านใต้ขอบล่างของปากท่ออากาศพอดี
- e ยึดเสาะอากาศของชุดในขอบหลังของมุมด้านซ้ายหลังของคอนโซลพื้น

188 ตลาดอื่น ๆ นอกเหนือจากตลาดญี่ปุ่น:

- a ต่อเชื่อมขั้วต่อสายกับตัวรับสัญญาณรีโมทคอนโทรลของเซ็นทรัลล็อก และหันชุดให้ขั้วต่อสายชี้ไปข้างหลังในรถยนต์
- b ใส่ชุดรับสัญญาณในช่องบนผนังด้านข้างของคอนโซลพื้น
- c ติดตั้งตัวหนีบบนผนังด้านข้างด้านซ้ายของคอนโซลพื้นและตัวหนีบบนผนังด้านข้างด้านขวาของคอนโซลพื้น
- d วางสายไฟมัดรวมของชุดรับสัญญาณในตัวหนีบและจัดตำแหน่งตัวหนีบโดยให้สายไฟมัดรวมผ่านใต้ขอบล่างของปากท่ออากาศพอดี

189 ต่อเชื่อมขั้วต่อสายของตัวทำความร้อนที่นิ่งและที่จุดบุหรีในส่วนหลังของคอนโซลกลางและใส่ส่วนหลัง



- 190 ใส่ช่องเก็บของหรือที่เขี่ยบุหรี่พร้อมที่ยึด
- 191 เข้าเกียร์ถอยหลัง (กระปุกเกียร์ธรรมดา) หรือตำแหน่ง P (กระปุกเกียร์อัตโนมัติ) และเอาสวิตช์กุญแจสตาร์ทออก
- 192 เชื่อมสายเคเบิลขั้วลบของแบตเตอรี่
- 193 ยกที่นั่ง ใส่ขั้วต่อสายแบบ 29 ขาใต้ที่นั่ง ใส่ขอห้อยยาง (2 อัน)
- 194 ใส่เข็มขัดรัดสายไฟอันใหม่และยึดสายเคเบิล
- 195 ยึดเข็มขัดรัดสายไฟที่ถอดออกกับที่นั่ง ตรวจสอบว่าช่องเสียบติดตั้งอยู่อย่างถูกต้องโดยการผ่อนสายเข็มขัดและดึงขึ้นตรงๆ ด้วยแรง 5 นิวตัน ตรวจสอบว่าสามารถมองเห็นกลไกการกันไถ้จากด้านนอกแขนยึด
- 196 ใส่รางในสลักบังคับด้านหน้า
- 197 ใส่สลักเกลียวด้านหน้าและขั้วที่หนึ่งไปข้างหน้า ถ้าได้ปรับจุดเงินที่ที่นั่งจะต้องติดตั้งเฟืองมุม
- 198 ใส่ฝาครอบและใส่สลักเกลียวด้านหลัง
- 199 ที่นั่งแบบธรรมดา: ตรวจสอบว่าได้ล็อกตัวกันทางด้านขวาและด้านซ้าย

- 200 ชั้นสลักเกลียวด้านหลังตามแรงบิดที่กำหนด
ค่าแรงบิดที่กำหนดในการขัน: 24 นิวตันเมตร (18 ปอนด์ฟุต)
- 201 ขั้วที่หนึ่งด้านหลัง
- 202 ที่นั่งแบบธรรมดา: ตรวจสอบว่าได้ล็อกตัวกันทางด้านขวาและด้านซ้าย
- 203 ชั้นสลักเกลียวด้านหน้าตามแรงบิดที่กำหนด
ค่าแรงบิดที่กำหนดในการขัน: 24 นิวตันเมตร (18 ปอนด์ฟุต)
- 204 ตั้งวันที่และเวลาที่ถูกต้องบน SID
- 205 ป้อนรหัสวิทยุ
- 206 ตรวจสอบด้วยเครื่องมือวินิจฉัยข้อบกพร่องว่าไม่มีรหัสแสดงข้อบกพร่องเกิดขึ้น